



แผนยุทธศาสตร์การพัฒนาคณะมนุษยศาสตร์และสังคมศาสตร์
ระยะ 5 ปี (พ.ศ. 2566 – 2570)

รอสื่อขอความเห็นชอบจากคณะกรรมการประจำคณะมนุษยศาสตร์และสังคมศาสตร์
ในการประชุม ครั้งที่ 5/2565 วันที่ 3 พฤศจิกายน 2565

คำนำ

การจัดทำแผนยุทธศาสตร์การพัฒนาคณะมนุษยศาสตร์และสังคมศาสตร์ พ.ศ. 2566 - 2570 นี้ เป็นการปรับปรุงแผนยุทธศาสตร์เพื่อให้สอดคล้องกับแผนยุทธศาสตร์การพัฒนามหาวิทยาลัยราชภัฏสงขลา ระยะ 5 ปี (พ.ศ. 2566 - 2570) ซึ่งจัดทำในรูปแบบ Objectives & Key Results (OKR) เพื่อให้สอดคล้องกับแผนระดับชาติ ระดับกระทรวง ระดับท้องถิ่น ยุทธศาสตร์ใหม่มหาวิทยาลัยราชภัฏเพื่อการพัฒนาท้องถิ่นตามพระบรมราโชบาย ระยะ 20 ปี (พ.ศ. 2560 - 2579) โครงการพลิกโฉมระบบการอุดมศึกษาของประเทศไทย (Re-inventing University) และเพื่อให้ทันการกับการจัดสรรงบประมาณปี พ.ศ. 2566 โดยการมีส่วนร่วมของทุกภาคส่วนในคณะ ร่วมกันพิจารณาปรับปรุงแผนให้มีความสอดคล้องกับแผนยุทธศาสตร์มหาวิทยาลัยฉบับดังกล่าว คณะหวังว่า แผนยุทธศาสตร์ฉบับนี้ จะเป็น ทิศทาง แนวทาง เป้าหมายในการปฏิบัติ เพื่อบรรลุวัตถุประสงค์และวิสัยทัศน์ที่ตั้งไว้

คณะมนุษยศาสตร์และสังคมศาสตร์
มหาวิทยาลัยราชภัฏสงขลา

สารบัญ

เรื่อง

หน้า

คำนำ

สารบัญ

บทที่ 1 ข้อมูลพื้นฐานของคณะมนุษยศาสตร์และสังคมศาสตร์	4
ประวัติความเป็นมา	4
ปรัชญา วิสัยทัศน์ พันธกิจ วัตถุประสงค์ ค่านิยมร่วม	7
โครงสร้างองค์กรของคณะมนุษยศาสตร์และสังคมศาสตร์	8
โครงสร้างการบริหารของคณะมนุษยศาสตร์และสังคมศาสตร์	9
อัตลักษณ์มหาวิทยาลัย และคณะ	10
ดอกไม้ประจำคณะ	11
สีประจำคณะ	11
ข้อมูลนักศึกษา	12
อัตรากำลังบุคลากร	13
งบประมาณ	14
อาคารสถานที่	15
การวิเคราะห์สถานการณ์และสภาพแวดล้อมของคณะมนุษยศาสตร์และสังคมศาสตร์	16
บทที่ 2 บริบทที่เกี่ยวข้องด้านการศึกษา	20
บทที่ 3 แนวทางการจัดทำแผนยุทธศาสตร์การพัฒนาคณะมนุษยศาสตร์และสังคมศาสตร์	21
วิสัยทัศน์ (VISION)	21
พันธกิจ (MISSION)	21
โปรแกรมหลักของคณะมนุษยศาสตร์และสังคมศาสตร์	22
เป้าหมาย SDGs.....	24
ประเด็นยุทธศาสตร์คณะมนุษยศาสตร์และสังคมศาสตร์	25
ประเด็นยุทธศาสตร์ที่ 1 พัฒนาท้องถิ่น.....	26
ประเด็นยุทธศาสตร์ที่ 2 การผลิตและพัฒนาครู.....	27
ประเด็นยุทธศาสตร์ที่ 3 ยกระดับคุณภาพทางการศึกษา	28
ประเด็นยุทธศาสตร์ที่ 4 การพัฒนาระบบบริหาร	31
บทที่ 4 การติดตามและประเมินผล	33

บทที่ 1

ข้อมูลพื้นฐานของคณะมนุษยศาสตร์และสังคมศาสตร์

คณะมนุษยศาสตร์และสังคมศาสตร์ มหาวิทยาลัยราชภัฏสงขลา จัดตั้งขึ้นตามพระราชบัญญัติวิทยาลัยครู พ.ศ. 2518 ตั้งอยู่ที่ 160 หมู่ 4 ถนนกาญจนวนิช ตำบลเขารูปช้าง อำเภอเมืองสงขลา จังหวัดสงขลา

ประวัติความเป็นมา

คณะมนุษยศาสตร์และสังคมศาสตร์ มหาวิทยาลัยราชภัฏสงขลา ได้ปรับเปลี่ยนการบริหารจากเดิมที่แยกเป็นหมวดวิชาต่าง ๆ ในสาขาภาษาศาสตร์ สังคมศาสตร์ สาขาดนตรี นาฏศิลป์และบรรณารักษศาสตร์ รวมเข้าเป็นคณะเดียวกันและแยกการบริหารออกเป็นภาควิชาต่าง ๆ โดยมีหัวหน้าภาควิชาเป็นผู้บริหาร ในปี พ.ศ. 2520 คณะมนุษยศาสตร์และสังคมศาสตร์ ประกอบด้วยภาควิชาต่าง ๆ 11 ภาควิชา ได้แก่

1. ภาควิชาภาษาไทย
2. ภาควิชาภาษาต่างประเทศ
3. ภาควิชาบรรณารักษศาสตร์
4. ภาควิชาปรัชญาและศาสนา
5. ภาควิชาประวัติศาสตร์
6. ภาควิชาภูมิศาสตร์
7. ภาควิชารัฐศาสตร์และนิติศาสตร์
8. ภาควิชาสังคมวิทยา
9. ภาควิชาดนตรี
10. ภาควิชานาฏศิลป์
11. ภาควิชาศิลปศึกษา

พ.ศ. 2527 มีการประกาศใช้ พระราชบัญญัติวิทยาลัยครู ฉบับที่ 2 ให้วิทยาลัยครูเปิดสอนวิชาชีพอื่น นอกเหนือจากวิชาชีพครูได้ จึงเปิดสอนสาขาศิลปศาสตร์เพิ่มขึ้น คือวิชาเอกการพัฒนาชุมชน คณะมนุษยศาสตร์ และสังคมศาสตร์จึงรับผิดชอบการผลิตบัณฑิตสาขาศิลปศาสตร์เพิ่มขึ้นอีกหนึ่งสาขา และในปี พ.ศ. 2535 กระทรวงศึกษาธิการได้รับพระมหากรุณาธิคุณ โปรดเกล้าฯ พระราชทานนามใหม่แก่วิทยาลัยครูสงขลา เป็น “สถาบันราชภัฏ” เมื่อวันที่ 14 กุมภาพันธ์ พ.ศ. 2535 โดยให้ต่อท้ายชื่อด้วยชื่อเดิมของวิทยาลัยครูแต่ละแห่ง วิทยาลัยครูสงขลาจึงเปลี่ยนชื่อเป็น “สถาบันราชภัฏสงขลา”

พ.ศ. 2537 รัฐบาลได้เสนอพระราชบัญญัติสถาบันราชภัฏฉบับใหม่ ผ่านการเห็นชอบจากรัฐสภาและพระบาทสมเด็จพระเจ้าอยู่หัวทรงลงพระปรมาภิไธย ประกาศใช้เป็นกฎหมายเมื่อวันที่ 24 ตุลาคม พ.ศ. 2538 สำคัญในพระราชบัญญัติฉบับใหม่ที่เกี่ยวข้องกับการบริหารวิชาการ คือ ให้สถาบันราชภัฏเปิดสอนในระดับที่สูงกว่าปริญญาตรีได้ และมีการเปลี่ยนแปลงโครงสร้างการบริหาร โดยยกเลิกคำว่า “คณะวิชา” เป็น “คณะ” และเปลี่ยนผู้บริหารคณะจาก “หัวหน้าคณะวิชา” เป็น “คณบดี”

พ.ศ. 2539 สถาบันราชภัฏสงขลาได้มีโครงการจัดตั้งคณะศิลปกรรมศาสตร์ โดยให้แยกภาควิชาที่สังกัด คณะมนุษยศาสตร์และสังคมศาสตร์ไปสังกัดโครงการจัดตั้งคณะศิลปกรรมศาสตร์ 3 ภาควิชา คือ

1. ภาควิชาดนตรี
2. ภาควิชานาฏศิลป์
3. ภาควิชาศิลปศึกษา

พ.ศ. 2540 สภาสถาบันราชภัฏ ได้มีมติเมื่อวันที่ 13 พฤษภาคม พ.ศ. 2540 ให้สถาบันราชภัฏจัดการบริหารคณะต่าง ๆ เป็นแบบโปรแกรมวิชาเพื่อให้มีการบริหารจัดการบุคลากรและทรัพยากรที่มีอยู่อย่างเต็มศักยภาพ และมีความร่วมมือกันมากขึ้น

พ.ศ. 2542 คณะมนุษยศาสตร์และสังคมศาสตร์ ประกอบด้วย โปรแกรมวิชาต่าง ๆ จำนวน 9 โปรแกรม วิชาแบ่งออกเป็นหลักสูตรสาขาวิชาการศึกษา 6 โปรแกรมวิชา ดังนี้

1. โปรแกรมวิชาภาษาอังกฤษ (ค.บ.)
2. โปรแกรมวิชาภาษาไทย
3. โปรแกรมวิชาบรรณารักษศาสตร์
4. โปรแกรมวิชาประวัติศาสตร์
5. โปรแกรมวิชาภูมิศาสตร์
6. โปรแกรมวิชาสังคมศึกษา

หลักสูตรสาขาวิชาศิลปศาสตร์ มี 5 โปรแกรมวิชา ดังนี้

1. โปรแกรมวิชาการพัฒนาชุมชน
2. โปรแกรมวิชาภาษาอังกฤษ (ศศ.บ.)
3. โปรแกรมวิชาภาษาอังกฤษธุรกิจ
4. โปรแกรมวิชารัฐประศาสนศาสตร์
5. โปรแกรมวิชาภาษาไทย

ในปีการศึกษา 2546 นักศึกษาสายครุศาสตร์เปลี่ยนไปสังกัดคณะครุศาสตร์ แต่ในด้านการบริหาร คณาจารย์ในโปรแกรมวิชาต่าง ๆ ที่เกี่ยวข้องกับการสอนนักศึกษาในรายวิชาเฉพาะนั้นยังคงสังกัด คณะมนุษยศาสตร์และสังคมศาสตร์ ในปีการศึกษา 2547 สถาบันราชภัฏทุกแห่ง เปลี่ยนสถานะเป็น มหาวิทยาลัยราชภัฏตามพระราชบัญญัติมหาวิทยาลัยราชภัฏ พุทธศักราช 2547 ทำให้สถาบันราชภัฏสงขลา เปลี่ยนเป็นมหาวิทยาลัยราชภัฏสงขลา คณะมนุษยศาสตร์และสังคมศาสตร์ ประกอบด้วย 6 โปรแกรมวิชา ได้แก่

1. โปรแกรมวิชาภาษาต่างประเทศ
2. โปรแกรมวิชาภาษาไทย
3. โปรแกรมวิชาบรรณารักษศาสตร์
4. โปรแกรมวิชาสังคมศึกษา
5. โปรแกรมวิชาการพัฒนาชุมชน
6. โปรแกรมวิชารัฐประศาสนศาสตร์

ในปีการศึกษา 2550 คณะมนุษยศาสตร์และสังคมศาสตร์ มหาวิทยาลัยราชภัฏสงขลา ได้ปรับโครงสร้าง การบริหารงานจาก “โปรแกรมวิชา” เป็น “สาขาวิชา” ประกอบด้วย 5 สาขาวิชา และ 2 โครงการจัดตั้ง ได้แก่

1. สาขาวิชารัฐประศาสนศาสตร์
2. สาขาวิชาการพัฒนาชุมชน

3. สาขาวิชาสังคมศาสตร์
4. สาขาวิชาภาษาไทย
5. สาขาวิชาภาษาอังกฤษ
6. โครงการจัดตั้งสาขาวิชาภาษาตะวันออก
7. โครงการจัดตั้งสาขาวิชาบรรณารักษศาสตร์

ในปีการศึกษา 2553 คณะมนุษยศาสตร์และสังคมศาสตร์ มหาวิทยาลัยราชภัฏสงขลา ได้ปรับโครงสร้างการบริหารงานจาก “สาขาวิชา” เป็น “โปรแกรมวิชา” ประกอบด้วย 5 โปรแกรมวิชา ได้แก่

1. โปรแกรมวิชารัฐประศาสนศาสตร์
2. โปรแกรมวิชาการพัฒนาชุมชน
3. โปรแกรมวิชาสังคมศาสตร์
4. โปรแกรมวิชาภาษาไทย
5. โปรแกรมวิชาภาษาอังกฤษ (ปัจจุบันปรับเป็น “โปรแกรมวิชาภาษาต่างประเทศ”)

ปัจจุบัน (ปีการศึกษา 2565) เปิดสอนในระดับปริญญาตรี หลักสูตรศิลปศาสตรบัณฑิต (ศศ.บ.) จำนวน 7 หลักสูตร หลักสูตรรัฐประศาสนศาสตรบัณฑิต (รป.บ.) จำนวน 1 หลักสูตร หลักสูตรวิทยาศาสตรบัณฑิต (วท.บ.) จำนวน 1 หลักสูตร และหลักสูตรครุศาสตรบัณฑิต (ค.บ.) จำนวน 1 หลักสูตร ได้แก่

- | | |
|--|--|
| 1. ศศ.บ. (ภาษาไทย) | B.A. (Thai) |
| 2. ศศ.บ. (การพัฒนาชุมชน) | B.A. (Community Development) |
| 3. ศศ.บ. (ภาษาอังกฤษ) | B.A. (English) |
| 4. ศศ.บ. (ภาษาอังกฤษเพื่อธุรกิจบริการ) | B.A. (English for Service Sector Program) |
| 5. ศศ.บ. (สวัสดิการสังคม) | B.A. (Social Welfare) |
| 6. ศศ.บ. (ประวัติศาสตร์เพื่อการสื่อสารสังคม) | B.A. (History for Social Communication) |
| 7. รป.บ. (รัฐประศาสนศาสตรบัณฑิต) | B.P.A. (Public Administration) |
| 8. วท.บ. (ภูมิสารสนเทศ) | B.S. (Bachelor of Science in Geoinformatics) |
| 9. ค.บ. (ภาษาจีน) | B.Ed. (Bachelor of Education Program in Chinese) |
| 10. ศศ.บ. (อินโดนีเซีย-มาเลเซียศึกษาเพื่องานระหว่างประเทศ) | B.A. (Indonesia-Malaysia Studies for international Jobs) |

ปรัชญาการศึกษา วิสัยทัศน์ พันธกิจ

ปรัชญาการศึกษา (Philosophy) :

“ใฝ่รู้ สู้งาน เท่าทันเทคโนโลยี มีจิตสาธารณะ”

ใฝ่รู้ (Curiosity) หมายถึง การจัดการเรียนการสอนให้ผู้เรียนเกิดความรู้ความสามารถตามผลลัพธ์การเรียนรู้เป็นสำคัญ รวมถึงสนับสนุนให้ผู้เรียนเกิดทักษะการเรียนรู้ตลอดชีวิต (Life Long Learning) ภายใต้การจัดการเรียนรู้แบบ Active Learning และแหล่งการเรียนรู้ที่ทันสมัยเพื่อส่งเสริมความคิดสร้างสรรค์ในการพัฒนานวัตกรรมสู่สังคม

สู้งาน (Determination) หมายถึง การพัฒนาให้ผู้เรียนมีความรู้ความสามารถทางด้านวิชาชีพควบคู่ไปกับการมีทักษะชีวิตในการอยู่ร่วมกันภายใต้สังคมพหุวัฒนธรรม (Soft Skill) ผ่านการปฏิบัติภายใต้รูปแบบการเรียนรู้สหกิจศึกษาและการศึกษาเชิงบูรณาการกับการทำงาน (CWIE) ให้มีความอดทน วิริยะ อุทิศหาในการทำงาน

เท่าทันเทคโนโลยี (Technology literacy) หมายถึง ความรู้ความสามารถในการใช้เทคโนโลยีที่ทันสมัยเพื่อมาประยุกต์ใช้ในการพัฒนาตน งาน องค์กร และท้องถิ่นได้อย่างมีประสิทธิภาพ และประสิทธิผล รวมถึงมีความรู้เท่าทันในการนำเทคโนโลยีไปใช้ประโยชน์ต่อสังคม

มีจิตสาธารณะ (Public Mind) หมายถึง การมีสำนึกในการช่วยเหลือสังคมผ่านกิจกรรมทางสังคมอย่างสร้างสรรค์ การทะนุบำรุงศิลปวัฒนธรรม และสิ่งแวดล้อมโดยรอบ ปลูกฝังการร่วมเป็นเจ้าของ เคารพในหลักสิทธิและมนุษยชน และการคำนึงถึงประโยชน์ส่วนร่วม

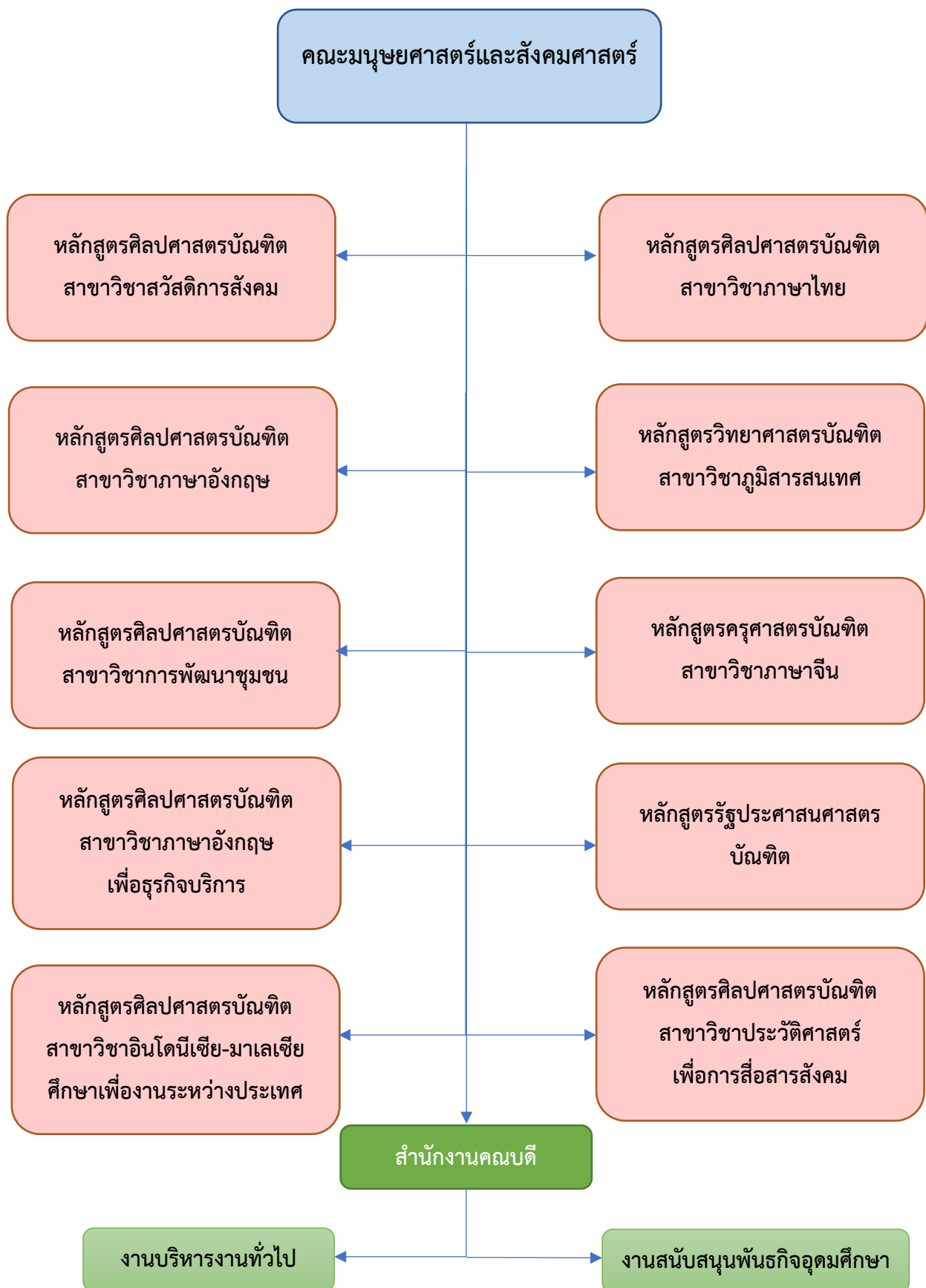
วิสัยทัศน์ (Vision) :

เป็นคณะชั้นนำด้านมนุษยศาสตร์และสังคมศาสตร์เพื่อพัฒนาท้องถิ่นภาคใต้สู่สากล

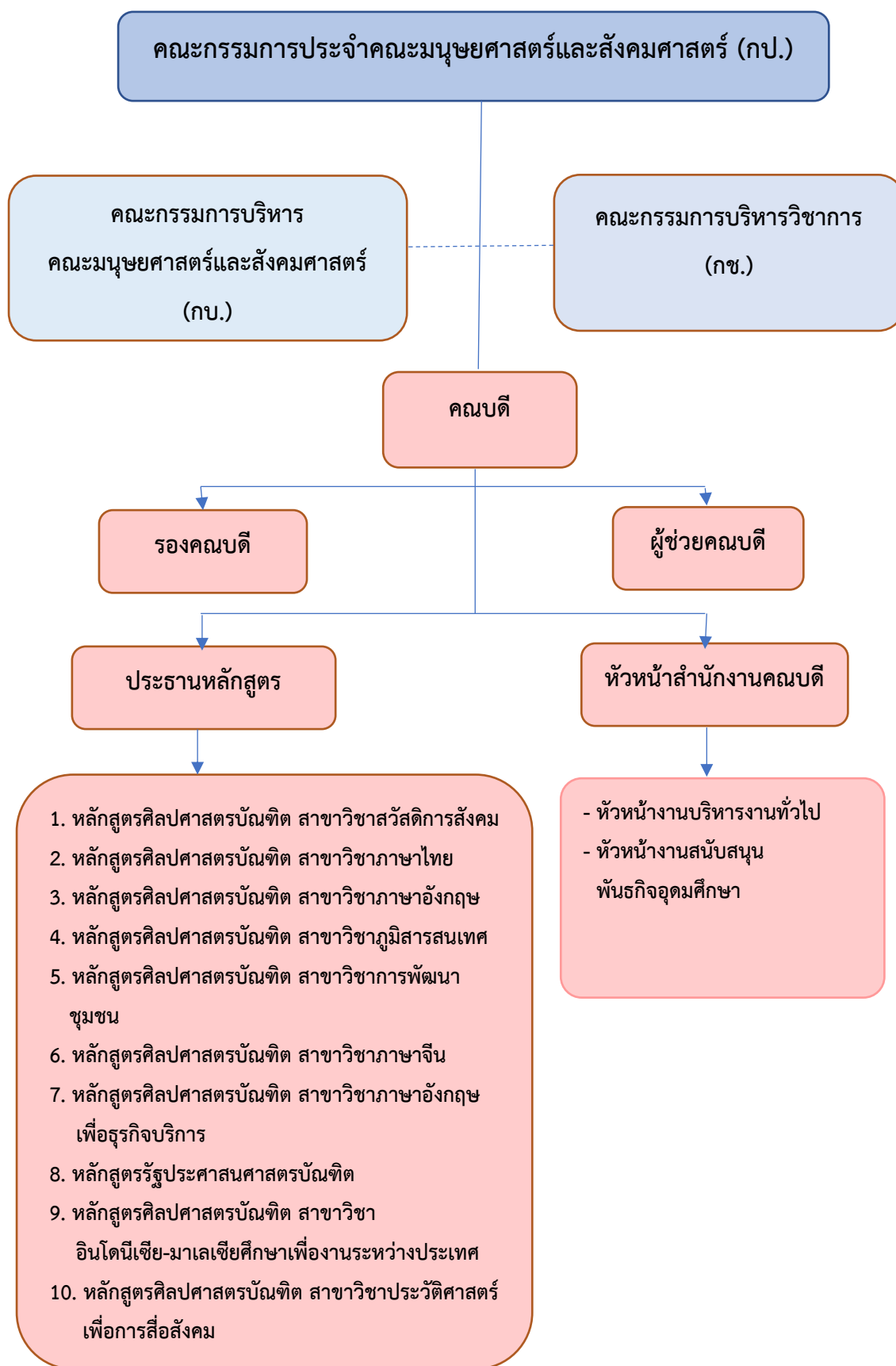
พันธกิจ (Mission) :

1. วิจัยและสร้างนวัตกรรม บริการวิชาการ และการถ่ายทอดเทคโนโลยี เพื่อพัฒนาท้องถิ่นให้เข้มแข็งบนฐานของการมีส่วนร่วม
2. จัดการศึกษาที่หลากหลาย ผลิตภัณฑ์ และพัฒนาบุคลากรในท้องถิ่นให้มีคุณภาพคุณธรรม จริยธรรมและสามารถแข่งขันได้
3. ส่งเสริม เผยแพร่ อนุรักษ์ สืบสาน และสร้างสรรค์ ศิลปะและวัฒนธรรมท้องถิ่น
4. พัฒนาระบบบริหารจัดการและภาพลักษณ์องค์กร
5. เพิ่มขีดความสามารถในการแข่งขันเพื่อเข้าสู่สากล

โครงสร้างองค์กรของคณะมนุษยศาสตร์และสังคมศาสตร์



โครงสร้างการบริหารของคณะมนุษยศาสตร์และสังคมศาสตร์



อัตลักษณ์มหาวิทยาลัย และคณะ

อัตลักษณ์ของมหาวิทยาลัยราชภัฏสงขลาและคณะ ได้กำหนดไว้ ดังนี้

“เป็นคนดี มีทักษะชีวิต มีจิตสาธารณะ”

นิยาม **“เป็นคนดี”** เป็นผู้ที่คิดดี พูดดี และทำดี หมายถึง คิด พูด และทำ สิ่งที่เป็นประโยชน์ตนและสิ่งที่เป็นประโยชน์ท่าน

นิยาม **“มีทักษะชีวิต”** มีความชำนาญ มีความสามารถในการประยุกต์ใช้ปัญญาและเหตุผลในการดำเนินชีวิต ผ่านกระบวนการฝึกทักษะการคิด ทักษะการตัดสินใจ ทักษะการแก้ปัญหา ทักษะการคิดสร้างสรรค์ ทักษะการคิดอย่างมีวิจารณญาณ ทักษะการสื่อสารอย่างมีประสิทธิภาพ ทักษะการสร้างความสัมพันธ์ระหว่างบุคคล ทักษะการตระหนักรู้ในตน ทักษะการเข้าใจผู้อื่น ทักษะการจัดการกับอารมณ์ และทักษะการจัดการกับความเครียด

นิยาม **“จิตสาธารณะ”** จิตที่คิดสร้างสรรค์ เป็นกุศล และมุ่งทำกรรมดีที่เป็นประโยชน์ต่อส่วนรวม ตั้งอยู่บนพื้นฐานของความตั้งใจดีและเจตนาดี คิดสร้างสรรค์ คือ คิดในทางที่ดี ไม่ทำลายบุคคล สังคม วัฒนธรรม ประเทศชาติ และสิ่งแวดล้อม กรรมดี คือ การกระทำและคำพูดที่มาจากความคิดที่ดี

ดอกไม้ประจำคณะ



ดอกเสลา

เสลา (อ่านว่า สะ-เหลลา, ชื่อวิทยาศาสตร์ : *Lagerstroemia loudoni* Teijsm. & Binn.) เป็นต้นไม้ขนาดกลางโตช้า ผลัดใบ สูง 10 - 20 เมตร เรือนยอดทรงกลมทึบ ใบดก กิ่งโน้มลงรอบทรงพุ่ม เปลือกต้นสีน้ำตาลเข้มเกือบดำ มีรอยแตกเป็นทางยาวตลอดลำต้น ใบเดี่ยว ออกตรงข้าม รูปขอบขนาน กว้าง 6 - 10 ซม. ยาว 16 - 24 ซม. ปลายเรียวแหลมเป็นติ่ง โคนมน เนื้อใบหนาปานกลาง เส้นใบมีขนนุ่มทั้งสองด้าน ดอกสีม่วง ม่วงอมชมพู หรือม่วงกับขาว ออกเป็นช่อที่ปลายกิ่ง กีบเลี้ยงเชื่อมกันเป็นรูปถ้วย ปลายแยกเป็น 5 - 8 แฉก กลีบดอกส่วนใหญ่เป็น 6 กลีบ รูปกลมบางยับย่น ขอบย้วย โคนคอดเป็นก้านสั้นๆ เมื่อบาน เส้นผ่านศูนย์กลาง 3 - 4 ซม. เกสรตัวผู้จำนวนมาก ผลรูปเกือบกลม ผิวแข็ง ยาวประมาณ 2 ซม. ผลแห้งแตกตามยาว 5 - 6 พู เมล็ดสีน้ำตาลเข้มจำนวนมาก มีปีก ขยายพันธุ์ด้วยเมล็ด นิเวศวิทยาขึ้นตามป่าเบญจพรรณ ป่าดิบ และป่าชายหาด

สีประจำคณะ



สีชมพู

สีชมพู ให้ความรู้สึกอบอุ่น อ่อนโยน นุ่มนวล อ่อนหวาน ความรัก

ข้อมูลนักศึกษา

คณะมนุษยศาสตร์และสังคมศาสตร์ จัดการเรียนการสอนในระดับปริญญาตรีให้แก่นักศึกษาซึ่งจำแนกออกเป็น 2 ประเภท ได้แก่ นักศึกษาภาคปกติ (จันทร์ - ศุกร์) และนักศึกษาภาค กศ.บป. (การจัดการศึกษาสำหรับบุคลากรประจำการ) (เสาร์ - อาทิตย์)

จำนวนนักศึกษา ประจำปีการศึกษา 2562 – 2565

หลักสูตร	ภาคปกติ (คน)	ภาค กศ.บป. (คน)	รวม (คน)
หลักสูตรรัฐประศาสนศาสตรบัณฑิต	804	351	1,155
หลักสูตรศิลปศาสตรบัณฑิต สาขาวิชาการพัฒนาชุมชน	486	94	580
หลักสูตรศิลปศาสตรบัณฑิต สาขาวิชาภาษาไทย	213	-	213
หลักสูตรศิลปศาสตรบัณฑิต สาขาวิชาภาษาอังกฤษ	192	-	192
หลักสูตรศิลปศาสตรบัณฑิต สาขาวิชาภาษาอังกฤษ เพื่องานบริการ	160	-	160
หลักสูตรศิลปศาสตรบัณฑิต สาขาวิชาภูมิสารสนเทศ	96	-	96
หลักสูตรศิลปศาสตรบัณฑิต สาขาวิชาสวัสดิการสังคม	315	-	315
หลักสูตรศิลปศาสตรบัณฑิต สาขาวิชาภาษาจีน	63	-	63
หลักสูตรศิลปศาสตรบัณฑิต สาขาวิชาประวัติศาสตร์ เพื่อการสื่อสารสังคม	10	-	10
รวม	2,339	445	2,784

หมายเหตุ ข้อมูล เมื่อวันที่ 15 สิงหาคม พ.ศ. 2565

อัตรากำลังบุคลากร

คณะมนุษยศาสตร์และสังคมศาสตร์ มีบุคลากรสายวิชาการและสายสนับสนุน รวม 87 คน โดยแบ่งบุคลากรสายวิชาการที่ปฏิบัติงาน จำนวน 73 คน และบุคลากรสายสนับสนุน จำนวน 14 คน สามารถสรุปได้ดังตารางต่อไปนี้

ประเภท	สถานการจ้าง					คุณวุฒิ						ตำแหน่งทางวิชาการ				
	ข้าราชการ	พนักงานราชการ	พนักงานมหาวิทยาลัย	พนักงานสัญญาจ้าง	รวม	ปริญญาเอก	ปริญญาโท	ปริญญาตรี	ต่ำกว่าปริญญาตรี	รวม	ลาศึกษาต่อ	ศาสตราจารย์	รองศาสตราจารย์	ผู้ช่วยศาสตราจารย์	อาจารย์	รวม
สายวิชาการ	7	-	64	2	73	18	53	2	-	73	3	-	1	14	58	73
สายสนับสนุนวิชาการ	1	-	8	5	14	-	5	9	-	14	-	-	-	-	-	-
รวม	8	-	72	7	87	18	58	11	-	87	3	-	1	14	58	73

งบประมาณ

คณะมนุษยศาสตร์และสังคมศาสตร์ได้รับงบประมาณเพื่อการดำเนินการตามพันธกิจของคณะ เพื่อให้สอดคล้องกับพันธกิจของมหาวิทยาลัย อันได้แก่ การจัดการศึกษาด้านวิชาการและวิชาชีพ ด้านมนุษยศาสตร์ และสังคมศาสตร์ ส่งเสริมและสนับสนุนการทำวิจัยและปรับปรุงถ่ายทอดพัฒนาเทคโนโลยีเพื่อการพัฒนาท้องถิ่น ให้บริการวิชาการแก่สังคม ส่งเสริม สืบสาน การจัดการ อนุรักษ์ ศิลปวัฒนธรรม ทรัพยากรและสิ่งแวดล้อม เสริมสร้างจิตสำนึกความเป็นมนุษย์และความเป็นสมาชิกที่ดีของสังคม และการบริหารจัดการที่ดี งบประมาณแผ่นดินและงบประมาณเงินรายได้ ประจำปีงบประมาณ พ.ศ. 2566 - 2570 มีรายละเอียด ดังนี้

แหล่ง งบประมาณ	ปีงบประมาณ					รวมทั้งสิ้น
	2566	2567	2568	2569	2570	
- งบประมาณ รายจ่าย	3,474,400	3,613,376	3,757,911.04	3,908,227.48	4,064,556.58	18,818,471
-งบประมาณ รายได้	7,954,500	8,272,680	8,603,587.20	8,947,730.69	9,305,639.92	43,084,138
-งบประมาณ จากการจัดหา รายได้พิเศษ ของคณะ -จัดฝึกอบรม หลักสูตรระยะสั้น	N/A	N/A	N/A	N/A	N/A	N/A
รวมทั้งสิ้น	11,428,900	11,886,056.00	12,361,498.24	12,855,958.17	13,370,196.50	61,902,609

อาคารสถานที่

คณะมนุษยศาสตร์และสังคมศาสตร์มีพื้นที่ซึ่งอยู่ในความดูแลรับผิดชอบรวมทั้งสิ้น 4 อาคาร ประกอบด้วย อาคารเรียน 3 อาคารเรียน 4 อาคารคณะมนุษยศาสตร์และสังคมศาสตร์ 4/2 และอาคาร 5 ซึ่งมีรายละเอียดในการใช้งานดังนี้

1. อาคารเรียน 3 ประกอบด้วย

ชั้นที่ 1 ประกอบด้วย ห้องสโมสรนักศึกษา

ชั้นที่ 2 ประกอบด้วย ห้องปฏิบัติการทางภาษา ห้องพักอาจารย์สาขาวิชาภาษาต่างประเทศ และ ห้อง Server

ชั้นที่ 3 ประกอบด้วย ห้องประชุม ห้องพักอาจารย์สาขาวิชาภาษาไทย ห้องพักอาจารย์สาขา บรรณารักษ์และสารสนเทศ และห้องพักอาจารย์ภาษาจีนและภาษามลายู

ชั้นที่ 4 ประกอบด้วย ห้องเรียน จำนวน 5 ห้อง เป็นห้องเรียนขนาดจำนวน 30 คน จำนวน 5 ห้อง

2. อาคารเรียน 4 ประกอบด้วย

ชั้นที่ 1 สำนักงานคณบดีคณะมนุษยศาสตร์และสังคมศาสตร์ และห้องประชุมคณะมนุษยศาสตร์ฯ

ชั้นที่ 2 ห้องคลินิกวิจัย ห้องประชุม ห้องพักอาจารย์สาขาวิชาปรัชญา ห้องพักอาจารย์สาขาวิชา สวัสดิการสังคม ห้องพักพนักงานบริการ และห้องถ่ายเอกสาร

ชั้นที่ 3 ห้องพักอาจารย์หลักสูตรวิชาการพัฒนาชุมชน ห้องพักอาจารย์สาขาวิชาประวัติศาสตร์ ห้องพักอาจารย์สาขาภูมิศาสตร์ ห้องพักอาจารย์สาขาวิชารัฐประศาสนศาสตร์ และศูนย์สิทธิมนุษยชน

ชั้นที่ 4 ห้องปฏิบัติการภูมิสารสนเทศ จำนวน 2 ห้อง และห้องประชุมคณะ

3. อาคารคณะมนุษยศาสตร์และสังคมศาสตร์ 4/2 ประกอบด้วย

ชั้นที่ 1 พื้นที่สำหรับให้นักศึกษาใช้จัดกิจกรรมต่าง ๆ โดยจัดให้มีสัญญาณอินเทอร์เน็ต ระบบ Wireless ให้บริการแก่นักศึกษาด้วย

ชั้นที่ 2 ประกอบด้วย ห้องเรียน จำนวน 6 ห้อง เป็นห้องเรียนขนาด จำนวน 50 คน จำนวน 5 ห้อง และขนาดจำนวน 100 คน จำนวน 1 ห้อง

4. อาคาร 5 อยู่ในระหว่างปรับปรุง ซ่อมแซม

สำหรับการบริหารจัดการ คณะมนุษยศาสตร์และสังคมศาสตร์ได้ใช้ระบบเทคโนโลยีสารสนเทศช่วย ในการบริหารจัดการภายในคณะ อาทิ ระบบ e-office, ระบบ Intranet นอกจากนี้ ยังได้พัฒนาระบบ เทคโนโลยีสารสนเทศอื่น ๆ เพิ่มเติม ได้แก่ โปรแกรมบริหารจัดการด้านการเงิน ระบบเครือข่ายไร้สาย Wireless ระบบฐานข้อมูลวิจัย ระบบบุคลากร ระบบศิษย์เก่า ระบบสถานประกอบการ ระบบประเมิน ฐานข้อมูลออนไลน์ และระบบการไปราชการ เป็นต้น

นอกจากนี้ สิ่งสนับสนุนการเรียนต่าง ๆ คณะมนุษยศาสตร์และสังคมศาสตร์ใช้ร่วมกับมหาวิทยาลัย ราชภัฏสงขลา ได้แก่ ศูนย์ภาษา สำนักวิทยบริการและเทคโนโลยีสารสนเทศ และสถาบันวิจัยและพัฒนา

การวิเคราะห์สภาพแวดล้อมของคณะมนุษยศาสตร์และสังคมศาสตร์ SWOT Matrix

การวิเคราะห์สภาพแวดล้อมของคณะมนุษยศาสตร์และสังคมศาสตร์ เมื่อวันที่ 10 มิถุนายน 2565 โดยกระบวนการวิเคราะห์ SWOT ซึ่งเป็นการหาจุดแข็ง (strength) จุดอ่อน (weakness) โอกาส (opportunity) และอุปสรรค (threat) เพื่อวิเคราะห์ปัจจัยทั้งภายนอก (โอกาสและอุปสรรค) และปัจจัยภายในคณะ (จุดแข็งและจุดอ่อน) และนำไปสู่การกำหนดกลยุทธ์หลักและกลยุทธ์ในแต่ละด้าน ซึ่งผลการวิเคราะห์สามารถแยกออกเป็น 5 ด้าน 3 ยุทธศาสตร์ 9 Objective และ 20 Key result ซึ่งมีรายละเอียดในแต่ละด้านได้ดังนี้

1. ด้านการเรียนการสอนและพัฒนานักศึกษา
2. ด้านการผลิตงานวิจัยและงานสร้างสรรค์
3. ด้านการบริการวิชาการแก่สังคม
4. ด้านทะนุบำรุงศิลปวัฒนธรรม
5. ด้านการจัดองค์การ

1. ด้านการเรียนการสอนและพัฒนานักศึกษา

	จุดแข็ง (Strengths)	จุดอ่อน (Weaknesses)
ปัจจัยภายใน	<ol style="list-style-type: none"> 1. คณะมีหลักสูตรที่หลากหลายและตอบสนองความต้องการของท้องถิ่นและประเทศ 2. คณะมีการจัดการเรียนการสอนที่ส่งเสริมทักษะอาชีพตามชั้นปี 3. ทุกหลักสูตรของคณะมีกิจกรรมพัฒนาผู้เรียนตามคุณลักษณะบัณฑิตที่พึงประสงค์ 	<ol style="list-style-type: none"> 1. ภาระงานสอนของอาจารย์ในคณะมีมาก ทำให้ไม่มีเวลาทำภาระงานด้านอื่น ๆ 2. อาจารย์ที่มีตำแหน่งทางวิชาการของคณะมีจำนวนค่อนข้างน้อย
	โอกาส (Opportunities)	อุปสรรค (Threats)
ปัจจัยภายนอก	<ol style="list-style-type: none"> 1. คณะและมหาวิทยาลัยตั้งอยู่ในศูนย์กลางของจังหวัดสงขลาที่มุ่งเน้นด้านการศึกษา เศรษฐกิจ และวัฒนธรรม 2. คณะได้รับความร่วมมือจากพื้นที่ชุมชนเครือข่ายที่สามารถให้นักศึกษาได้ลงฝึกปฏิบัติการภาคสนาม 3. คณะได้รับความร่วมมือจากหน่วยงานภายนอกในการเปิดโอกาสให้นักศึกษาของคณะเข้าฝึกประสบการณ์วิชาชีพและสหกิจศึกษา 	<ol style="list-style-type: none"> 1. มหาวิทยาลัยอื่นในพื้นที่ได้รับความสนใจจากนักเรียนในการเข้าศึกษาต่อ 2. ผู้เข้าศึกษาต่อมีจำนวนลดลง 3. ช่วงเวลาในประกาศมหาวิทยาลัยเกี่ยวกับการชำระค่าลงทะเบียนมีผลต่อการศึกษาจนจบหลักสูตร

2. ด้านการผลิตงานวิจัยและงานสร้างสรรค์

	จุดแข็ง (Strengths)	จุดอ่อน (Weaknesses)
ปัจจัยภายใน	<ol style="list-style-type: none"> 1. คณะมีงานวิจัยหลากหลายสาขาที่สามารถบูรณาการการทำงานร่วมกันได้ 2. คณะมีการสร้างความร่วมมือด้านการวิจัยกับชุมชน และหน่วยงานภายนอก 3. คณะมีแหล่งเผยแพร่ผลงานทางวิชาการ ทั้งการประชุมวิชาการ และวารสารวิชาการ 	<ol style="list-style-type: none"> 1. อาจารย์ขาดทักษะในการจัดทำข้อเสนอโครงการวิจัยที่ตอบสนองความต้องการของแหล่งทุนภายนอก 2. อาจารย์มีภาระงานสอนที่ค่อนข้างมาก จึงทำให้ขาดแรงจูงใจในการทำงานวิจัย 3. งานวิจัยของอาจารย์ในคณะที่ได้รับการตีพิมพ์/เผยแพร่และนำไปใช้ประโยชน์มีค่อนข้างน้อย
	โอกาส (Opportunities)	อุปสรรค (Threats)
ปัจจัยภายนอก	<ol style="list-style-type: none"> 1. โจทย์วิจัยจากความต้องการของชุมชนในพื้นที่บริการวิชาการของคณะมีจำนวนมาก 2. ช่องทางการนำเสนอผลงานวิจัยและงานสร้างสรรค์มีหลากหลายทั้งระดับชาติ และระดับนานาชาติ 3. แหล่งทุนจากภายนอกที่สนับสนุนการวิจัย 	<ol style="list-style-type: none"> 1. ระเบียบพัสดุที่ไม่เอื้อต่อสภาพจริงของการทำวิจัย 2. ข้อจำกัดหรือเงื่อนไขของแหล่งทุนที่ไม่เอื้อให้อาจารย์สามารถขอทุนได้

3. ด้านการบริการวิชาการแก่สังคม

	จุดแข็ง (Strengths)	จุดอ่อน (Weaknesses)
ปัจจัยภายใน	<ol style="list-style-type: none"> 1. คณะมีการสร้างความร่วมมือกับเครือข่ายชุมชนและหน่วยงานภายนอก 2. คณะมีอาจารย์ที่มีความเชี่ยวชาญหลากหลายศาสตร์ และสามารถจัดบริการวิชาการได้ตรงกับความต้องการของท้องถิ่น 	<ol style="list-style-type: none"> 1. ขาดการวิเคราะห์กลุ่มเป้าหมายในโครงการบริการวิชาการแบบหารายได้
	โอกาส (Opportunities)	อุปสรรค (Threats)
ปัจจัยภายนอก	<ol style="list-style-type: none"> 1. คณะและมหาวิทยาลัยได้รับการสนับสนุนงบประมาณในโครงการพระราโชบายจัดบริการวิชาการในพื้นที่บริการอย่างต่อเนื่อง 2. หน่วยงานภายนอกและชุมชนในพื้นที่ให้การยอมรับในการเป็นมหาวิทยาลัยเพื่อการพัฒนาท้องถิ่น 	<ol style="list-style-type: none"> 1. ความทับซ้อนเชิงพื้นที่และเชิงกิจกรรมกับหน่วยงานอื่นในการจัดบริการวิชาการ

4. ด้านทะนุบำรุงศิลปวัฒนธรรม

	จุดแข็ง (Strengths)	จุดอ่อน (Weaknesses)
ปัจจัยภายใน	<ol style="list-style-type: none"> 1. คณะมีกิจกรรมเพื่อส่งเสริมทางด้านทะนุบำรุงศิลปวัฒนธรรมอย่างต่อเนื่อง 2. คณะส่งเสริมให้บุคลากรเข้ามามีส่วนร่วมในกิจกรรมทางด้านทะนุบำรุงศิลปวัฒนธรรม 	<ol style="list-style-type: none"> 1. คณะขาดกิจกรรมการทะนุบำรุงศิลปวัฒนธรรมในระดับสากลหรือความเป็นนานาชาติ
	โอกาส (Opportunities)	อุปสรรค (Threats)
ปัจจัยภายนอก	<ol style="list-style-type: none"> 1. มหาวิทยาลัยมีชื่อเสียงทางด้านศิลปวัฒนธรรมและจัดกิจกรรมเพื่อส่งเสริมและสืบสานอย่างต่อเนื่อง 2. ความหลากหลายทางวัฒนธรรมในพื้นที่ทำให้สามารถจัดกิจกรรมได้อย่างหลากหลาย 	<ol style="list-style-type: none"> 1. สถานการณ์โรคระบาดที่ส่งผลกระทบต่อการจัดกิจกรรมในพื้นที่

5. ด้านการจัดการองค์การ

	จุดแข็ง (Strengths)	จุดอ่อน (Weaknesses)
ปัจจัยภายใน	<ol style="list-style-type: none"> 1. คณะมีการทำงานเป็นทีม ทั้งอาจารย์ เจ้าหน้าที่ และนักศึกษา และมีเครือข่ายการทำงานทั้งในและต่างประเทศ 2. คณะมีการส่งเสริมและติดตามให้อาจารย์ได้พัฒนาตนเอง และมีการยกย่องเชิดชูเกียรติบุคลากรเพื่อสร้างความภาคภูมิใจ 3. คณะสามารถจัดการงบประมาณที่มีอยู่อย่างจำกัดได้อย่างมีประสิทธิภาพ 	<ol style="list-style-type: none"> 1. งบประมาณของคณะที่ได้รับค่อนข้างจำกัดต่อการจัดการ
	โอกาส (Opportunities)	อุปสรรค (Threats)
ปัจจัยภายนอก	<ol style="list-style-type: none"> 1. มหาวิทยาลัยมีการสนับสนุนให้ผู้บริหารมีความรู้ในการบริหารจัดการองค์การอย่างมีประสิทธิภาพ 2. หน่วยงานภายนอกได้จัดทำข้อตกลงร่วมกับคณะเพื่อสร้างการบริหารจัดการโดยองค์รวมอย่างมีประสิทธิภาพ 	<ol style="list-style-type: none"> 1. มหาวิทยาลัยจัดสรรงบประมาณไม่เพียงพอกับพันธกิจของคณะ

บทที่ 2

บริบทที่เกี่ยวข้องด้านการศึกษา

คณะมนุษยศาสตร์และสังคมศาสตร์ ได้นำกรอบแผนยุทธศาสตร์การพัฒนามหาวิทยาลัยราชภัฏสงขลา ระยะ 20 ปี (พ.ศ. 2561 - 2580) และแผนยุทธศาสตร์การพัฒนามหาวิทยาลัยราชภัฏสงขลา ระยะ 5 ปี (พ.ศ. 2566 - 2570) การพัฒนารวมทั้งนโยบายและแนวทางการบริหารงานของคณบดีมากำหนดเป็นกรอบแนวทางในการจัดทำแผนยุทธศาสตร์การพัฒนาคณะมนุษยศาสตร์และสังคมศาสตร์ พ.ศ. 2566 - 2570

วิสัยทัศน์ (Vision)

เป็นคณะชั้นนำด้านมนุษยศาสตร์และสังคมศาสตร์เพื่อพัฒนาท้องถิ่นภาคใต้สู่สากล

1. วิจัยและสร้างนวัตกรรม บริการวิชาการ และการถ่ายทอดเทคโนโลยี เพื่อพัฒนาท้องถิ่นให้เข้มแข็ง บนฐานของการมีส่วนร่วม
2. จัดการศึกษาที่หลากหลาย ผลิตบัณฑิต และพัฒนาบุคลากรในท้องถิ่นให้มีคุณภาพคุณธรรม จริยธรรม และสามารถแข่งขันได้
3. ส่งเสริม เผยแพร่ อนุรักษ์ สืบสาน และสร้างสรรค์ ศิลปะและวัฒนธรรมท้องถิ่น
4. พัฒนาระบบบริหารจัดการและภาพลักษณ์องค์กร
5. เพิ่มขีดความสามารถในการแข่งขันเพื่อเข้าสู่สากล

พันธกิจ (Mission)

1. จัดการศึกษาด้านมนุษยศาสตร์ และสังคมศาสตร์ เสริมสร้างบัณฑิตให้มีจิตสาธารณะเพื่อตอบสนอง ความต้องการของท้องถิ่น
2. ส่งเสริมและสนับสนุนการทำวิจัยด้านมนุษยศาสตร์ และสังคมศาสตร์ เพื่อร่วมพัฒนาท้องถิ่น
3. ถ่ายทอดองค์ความรู้ และให้บริการวิชาการแก่สังคม เพื่อพัฒนาท้องถิ่นให้เข้มแข็งบนฐานการมี ส่วนร่วม
4. ส่งเสริม สืบสาน และร่วมอนุรักษ์ศิลปวัฒนธรรมของท้องถิ่นและประเทศ และโครงการเศรษฐกิจ พอเพียงอันเนื่องมาจากแนวทางพระราชดำริ
5. สร้างความร่วมมือ เพื่อแลกเปลี่ยนเรียนรู้ทางวิชาการ เพื่อเพิ่มขีดความสามารถในการแข่งขันเพื่อ เข้าสู่ประชาคมอาเซียน
6. พัฒนาระบบบริหารจัดการให้มีคุณภาพ

ประเด็นยุทธศาสตร์การพัฒนาคณะมนุษยศาสตร์และสังคมศาสตร์

1. การพัฒนาท้องถิ่น
2. การผลิตและพัฒนาครู
3. การยกระดับคุณภาพทางการศึกษา
4. การพัฒนาระบบบริหารจัดการ

บทที่ 3

แนวทางการจัดทำแผนยุทธศาสตร์การพัฒนาคณะมนุษยศาสตร์และสังคมศาสตร์

แนวทางการจัดทำแผน มีลำดับการดำเนินการ ดังนี้

1. การศึกษาและวิเคราะห์ปัจจัยภายในของคณะมนุษยศาสตร์และสังคมศาสตร์
2. การศึกษาและวิเคราะห์ปัจจัยภายนอกที่มีผลกระทบต่อคณะมนุษยศาสตร์และสังคมศาสตร์
3. การวิเคราะห์จุดอ่อน จุดแข็ง โอกาสและอุปสรรคของคณะมนุษยศาสตร์และสังคมศาสตร์
4. การทบทวนและกำหนดเป้าหมาย นโยบาย วิสัยทัศน์ พันธกิจ วัตถุประสงค์ของ

คณะมนุษยศาสตร์และสังคมศาสตร์ ให้สอดคล้องกับแผนยุทธศาสตร์การพัฒนามหาวิทยาลัย ในรูปแบบ Objectives & Key Results (OKR) โดยกำหนดเป้าหมายและผลสัมฤทธิ์ที่สำคัญ (Objectives and Key Results : OKR) และโปรแกรมภายใต้ประเด็นยุทธศาสตร์เพื่อเป็นกรอบและแนวทางการพัฒนาของคณะ

แผนการจัดทำแผนยุทธศาสตร์การพัฒนาคณะมนุษยศาสตร์และสังคมศาสตร์ พ.ศ. 2566 - 2570 มีดังนี้

8 สิงหาคม 2565	แต่งตั้งคณะกรรมการจัดทำแผนยุทธศาสตร์การพัฒนาคณะมนุษยศาสตร์และสังคมศาสตร์ มหาวิทยาลัยราชภัฏสงขลา พ.ศ. 2566 - 2570
11 กันยายน 2564	ประชุมคณะกรรมการจัดทำแผนยุทธศาสตร์ฯ เพื่อจัดทำ (ร่าง) แผนยุทธศาสตร์การพัฒนาคณะมนุษยศาสตร์และสังคมศาสตร์ มหาวิทยาลัยราชภัฏสงขลา พ.ศ. 2566 - 2570
16 สิงหาคม 2565	ประชุมคณะกรรมการอำนวยการคณะฯ เพื่อพิจารณา (ร่าง) แผนยุทธศาสตร์การพัฒนาคณะมนุษยศาสตร์และสังคมศาสตร์ พ.ศ. 2566 - 2570
25 สิงหาคม 2565	ประชุมคณะกรรมการบริหารคณะฯ เพื่อพิจารณา (ร่าง) แผนยุทธศาสตร์การพัฒนาคณะมนุษยศาสตร์และสังคมศาสตร์ พ.ศ. 2566 - 2570
1 กันยายน 2565	เข้าที่ประชุมคณะกรรมการประจำคณะฯ เพื่อพิจารณาให้ความเห็นชอบแผนยุทธศาสตร์การพัฒนาคณะมนุษยศาสตร์และสังคมศาสตร์ พ.ศ. 2566 - 2570
13 กันยายน 2565	จัดส่งแผนยุทธศาสตร์การพัฒนาคณะมนุษยศาสตร์และสังคมศาสตร์ พ.ศ. 2566 - 2570 เสนอมหาวิทยาลัยให้ความเห็นชอบ
22 กันยายน 2565	ประชุมคณะกรรมการบริหารคณะฯ เพื่อพิจารณาแผนยุทธศาสตร์การพัฒนาคณะมนุษยศาสตร์และสังคมศาสตร์ พ.ศ. 2566 - 2570 (ฉบับปรับแก้)
3 พฤศจิกายน 2565	เข้าที่ประชุมคณะกรรมการประจำคณะฯ เพื่อพิจารณาให้ความเห็นชอบแผนยุทธศาสตร์การพัฒนาคณะมนุษยศาสตร์และสังคมศาสตร์ พ.ศ. 2566 - 2570 (ฉบับปรับแก้)
4 พฤศจิกายน 2565	เผยแพร่แผนยุทธศาสตร์คณะมนุษยศาสตร์และสังคมศาสตร์ พ.ศ. 2566 - 2570 เพื่อให้บุคลากรทั้งในและนอกคณะได้ทราบ และยึดถือเป็นแนวทางในการปฏิบัติให้เป็นไปในทิศทางเดียวกัน ทางเว็บไซต์ และสื่อต่าง ๆ ของคณะ

วิสัยทัศน์ (Vision)

เป็นคณะชั้นนำด้านมนุษยศาสตร์และสังคมศาสตร์เพื่อพัฒนาท้องถิ่นภาคใต้สู่สากล

พันธกิจ (Mission)

1. วิจัยและสร้างนวัตกรรม บริการวิชาการ และการถ่ายทอดเทคโนโลยี เพื่อพัฒนาท้องถิ่นให้เข้มแข็ง บนฐานของการมีส่วนร่วม
2. จัดการศึกษาที่หลากหลาย ผลิตบัณฑิต และพัฒนาบุคลากรในท้องถิ่นให้มีคุณภาพคุณธรรม จริยธรรม และสามารถแข่งขันได้
3. ส่งเสริม เผยแพร่ อนุรักษ์ สืบสาน และสร้างสรรค์ ศิลปะและวัฒนธรรมท้องถิ่น
4. พัฒนาระบบบริหารจัดการและภาพลักษณ์องค์กร
5. เพิ่มขีดความสามารถในการแข่งขันเพื่อเข้าสู่สากล

โปรแกรมหลักของคณะมนุษยศาสตร์และสังคมศาสตร์

1. พัฒนาผลิตภัณฑ์นวัตกรรมชุมชนระดับท้องถิ่น เพื่อเป็นช่องทางในการจำหน่ายผลิตภัณฑ์ชุมชน
1. ส่งเสริมให้ชุมชนมีการกระจายสินค้า ผ่านช่องทาง Platform ต่าง ๆ เช่น University as a Market Place, Facebook, Line application และ Instagram เพื่อจัดจำหน่ายในลักษณะสินค้านวัตกรรม
2. จัดตั้งหน่วยการตลาดวัฒนธรรม รวบรวม และกระจายสินค้าชุมชน ทั้ง online และ onsite พร้อมทั้ง ส่งเสริมการสืบทอดและพัฒนาความรู้จากภูมิปัญญาของท้องถิ่น
3. ส่งเสริมการถ่ายทอดองค์ความรู้และนวัตกรรมด้านศิลปะและวัฒนธรรม
4. พัฒนานักศึกษาให้เป็นผู้ประกอบการ (ตัวกลางในการจำหน่ายสินค้าชุมชน)
5. สร้างภาคีเครือข่ายที่มีเป้าหมายร่วมกัน (SDGs, BCG in Action, Green University และ Cop 26)
7. ส่งเสริมการทำวิจัยและสร้างนวัตกรรมเพื่อพัฒนาเศรษฐกิจ BCG ในพื้นที่
8. พัฒนาอาจารย์ให้มีองค์ความรู้ในการเผยแพร่ผลงานในระดับชาติและนานาชาติ
9. พัฒนาโจทย์วิจัยเพื่อแก้ปัญหาและพัฒนาชุมชนท้องถิ่น
10. สนับสนุนงบประมาณสำหรับการทำวิจัยและสร้างนวัตกรรม
11. จัดแสดง/ประชุมวิชาการ/ประกวดผลงานนวัตกรรมที่เกิดจากงานวิจัยเพื่อแลกเปลี่ยนเรียนรู้และ ประชาสัมพันธ์ประจำปี
12. บริการวิชาการแก่ชุมชนตามบริบทของมหาวิทยาลัย
13. สร้างเครือข่ายเพื่อพัฒนาชุมชนท้องถิ่น
14. บูรณาการความร่วมมือกับเครือข่ายเพื่อพัฒนาคุณภาพบัณฑิต
15. พัฒนาชุมชนต้นแบบให้เกิดความต่อเนื่องหรือยั่งยืน
16. พัฒนาคุณภาพชีวิตและยกระดับรายได้ให้กับคนในชุมชนฐานราก
17. จัดตั้งศูนย์บริการวิชาการตามความเชี่ยวชาญระดับคณะ/หน่วยงาน
18. พัฒนาความร่วมมือระหว่างคณะ/มหาวิทยาลัยและโรงเรียนในพื้นที่ร่วมพัฒนาหลักสูตร เพื่อปฏิรูประบบการผลิตและพัฒนาครู
19. พัฒนาระบบการผลิตบัณฑิตครูที่มีมาตรฐาน เพื่อให้บัณฑิตครูให้มีสมรรถนะสูงและเป็นความต้องการของประเทศ
20. ส่งเสริมระบบเส้นทางการเข้าสู่วิชาชีพครู
21. ยกระดับการจัดการเรียนรู้เพื่อพัฒนาเครือข่ายโรงเรียนขนาดเล็ก

22. พัฒนาหลักสูตรฝึกอบรมเพื่อพัฒนาสมรรถนะของอาจารย์ผู้ผลิตบัณฑิตครู
23. สร้างความสามารถในการพัฒนาข้อเสนอโครงการวิจัยด้านการศึกษามาจากแหล่งทุนต่าง ๆ เพื่อสนับสนุนการวิจัยทางการศึกษา
24. จัดแสดง/ประชุมวิชาการ/ประกวดผลงานนวัตกรรมทางการศึกษาที่เกิดจากงานวิจัยเพื่อแลกเปลี่ยนเรียนรู้และประชาสัมพันธ์
25. สร้างความรู้ความเข้าใจเกี่ยวกับแนวคิดมาตรฐานการบริหารจัดการและประโยชน์ของ CWIE/Sandbox/พหุศาสตร์
26. พัฒนาหลักสูตร Degree ที่ทันสมัย/แนวใหม่ทั้งในระดับบัณฑิตและบัณฑิตศึกษา
27. โครงการ Talent Mobility ส่งเสริมและสนับสนุนให้บุคลากรไปปฏิบัติงาน เพื่อการวิเคราะห์โจทย์ แก้ไขปัญหาในเบื้องต้น และเพิ่มขีดความสามารถในการผลิตให้กับภาคอุตสาหกรรม พัฒนาศักยภาพด้านการวิจัยของบุคลากร และพัฒนางานวิจัยในระดับที่สูงขึ้นในฐานะนักวิจัยอาชีพและสามารถนำองค์ความรู้ใหม่จากการทำงานมาประยุกต์ใช้ในการเรียนการสอน
28. แสวงหาเครือข่ายความร่วมมือ และจัดทำหนังสือข้อตกลงความร่วมมือ
29. พัฒนาหลักสูตรนานาชาติเพื่อรองรับนักศึกษาต่างชาติ
30. พัฒนาบุคลากรให้มีความโดดเด่นด้านภาษาต่างประเทศอย่างต่อเนื่อง
31. ผลักดันให้เกิดระบบในการพัฒนางานวิจัยโดยความร่วมมือกับนักวิจัยในต่างประเทศ
32. แสวงหาทุนวิจัยเชิงรุกจากแหล่งทุนภายในและต่างประเทศ เพื่อยกระดับคุณภาพนักวิจัยให้มีสมรรถนะด้านการวิจัยให้มีความโดดเด่น และมีความเข้มแข็งด้านวิจัยในอนาคต
33. ผลักดันให้เกิดการตีพิมพ์ผลงานวิจัยในระดับนานาชาติ
34. จัดทำโครงการ ร่างกรอบและขอบข่ายของงาน รวมถึงแสวงหาความร่วมมือกับหน่วยงานต่างประเทศ และแหล่งทุนสนับสนุนการดำเนินงาน
35. เชิญ Foreign Researcher/Foreign Lecturer ที่มีความเชี่ยวชาญในสาขาต่าง ๆ ที่สอดคล้องกับยุทธศาสตร์ของมหาวิทยาลัย
36. แลกเปลี่ยนนักศึกษา/นักวิจัยเพื่อพัฒนาองค์ความรู้ด้านการวิจัยในต่างประเทศ
37. ส่งเสริมและสนับสนุนให้หลักสูตร/หน่วยงาน มีการประกันคุณภาพการศึกษาที่มีมาตรฐานและเป็นที่ยอมรับ
38. พัฒนาคุณภาพหลักสูตรรองรับระบบประกันคุณภาพหลักสูตร AUN-QA เพื่อมุ่งสู่ความเป็นนานาชาติ
39. พัฒนาหลักสูตรระยะสั้นที่สอดคล้องกับความต้องการของชุมชนท้องถิ่น
40. พัฒนา Platform/สื่อการเรียนรู้ เพื่อส่งเสริมการเรียนรู้ตลอดชีวิตในสาขาที่มีศักยภาพสูง
41. สร้างรูปแบบการเรียนรู้เฉพาะกลุ่ม เช่น ศูนย์การเรียนรู้ในชุมชน/พื้นที่ show & share
42. คณะร่วมกับมหาวิทยาลัยจัดทำระบบและกลไกระบบการสะสมและเทียบโอนหน่วยกิตและปรับปรุงประกาศ/ระเบียบ/ข้อบังคับที่เกี่ยวข้อง
43. คณะร่วมกับมหาวิทยาลัยส่งเสริมการเทียบโอนหน่วยกิตระหว่างมหาวิทยาลัย
44. ส่งเสริมและสนับสนุนการประชาสัมพันธ์หลักสูตรเชิงรุก
45. รับสมัครนักศึกษาใหม่/ปฐมนิเทศนักศึกษาใหม่/ปรับความรู้พื้นฐานนักศึกษาใหม่
46. พัฒนานักศึกษาและเสริมสร้างทักษะการเป็นผู้ประกอบการและทักษะในศตวรรษที่ 21
47. พัฒนาการจัดการเรียนการสอนที่เน้นการปฏิบัติและฝึกวิชาอาชีพ
48. ส่งเสริมและสนับสนุนให้นักศึกษาเข้าสู่ระบบสหกิจศึกษาหรือระบบ CWIE ในระดับชาติและนานาชาติ

49. ส่งเสริมและสนับสนุนให้นักศึกษาสำเร็จการศึกษาตามมาตรฐานหลักสูตรพร้อมทั้งลดจำนวนนักศึกษาออกกลางคัน
50. ส่งเสริมและสนับสนุนให้นักศึกษาผลิตและนำเสนองานวิจัยและงานวิชาการในระดับชาติหรือนานาชาติ
51. ส่งเสริมและสนับสนุนให้นักศึกษาเข้าร่วมการแข่งขันในเวทีระดับชาติหรือนานาชาติ
52. พัฒนาศักยภาพบุคลากรให้มีสมรรถนะสูงเพื่อรองรับการเปลี่ยนแปลงของเทคโนโลยี
53. จัดเวทีแลกเปลี่ยนประสบการณ์ในด้านต่าง ๆ
54. ส่งเสริมและสนับสนุนบุคลากรให้มีความรู้ความสามารถ และพร้อมที่จะเข้าสู่ตำแหน่งที่สูงขึ้น
55. บริการวิชาการเพื่อสร้างรายได้
56. ส่งเสริมและสนับสนุนให้บุคลากรผลิตผลงานวิจัยและนวัตกรรมเพื่อนำไปขอตำแหน่งทางวิชาชีพในระดับที่สูงขึ้น
57. ส่งเสริมและสนับสนุนให้บุคลากรมีคุณสมบัติปริญญาเอกที่สอดคล้องกับการพัฒนามหาวิทยาลัย
58. ส่งเสริมและสนับสนุนการจัดทำวารสารวิชาการอิเล็กทรอนิกส์และวารสารที่อยู่ในฐานข้อมูล TCI และนานาชาติ

เป้าหมาย SDGs ทั้งหมด 17 เป้าหมาย ดังนี้

- เป้าหมายที่ 1: ขจัดความยากจน
- เป้าหมายที่ 2: ยุติความหิวโหย บรรลุความมั่นคงทางอาหารและยกระดับโภชนาการสำหรับทุกคนในทุกวัย
- เป้าหมายที่ 3: สร้างหลักประกันว่าคนมีชีวิตที่มีสุขภาพดีและส่งเสริมสวัสดิภาพสำหรับทุกคนในทุกวัย
- เป้าหมายที่ 4: สร้างหลักประกันว่าทุกคนมีการศึกษาที่มีคุณภาพอย่างครอบคลุมและเท่าเทียม และสนับสนุนโอกาสในการเรียนรู้ตลอดชีวิต
- เป้าหมายที่ 5: บรรลุความเท่าเทียมระหว่างเพศ และเสริมสร้างความเข้มแข็งให้แก่สตรีและเด็กหญิง
- เป้าหมายที่ 6: สร้างหลักประกันว่าจะมีการจัดให้มีน้ำและสุขอนามัยสำหรับทุกคนและมีการบริหารจัดการที่ยั่งยืน
- เป้าหมายที่ 7: สร้างหลักประกันให้ทุกคนสามารถเข้าถึงพลังงานสมัยใหม่ที่ยั่งยืนในราคาที่ย่อมเยา
- เป้าหมายที่ 8: ส่งเสริมการเติบโตทางเศรษฐกิจที่ต่อเนื่อง ครอบคลุม และยั่งยืน การจ้างงานเต็มที่ มีผลิตภาพ และการมีงานที่เหมาะสมสำหรับทุกคน
- เป้าหมายที่ 9: สร้างโครงสร้างพื้นฐานที่มีความทนทาน ส่งเสริมการพัฒนาอุตสาหกรรมที่ครอบคลุมและยั่งยืน และส่งเสริมนวัตกรรม
- เป้าหมายที่ 10: ลดความไม่เสมอภาคภายในประเทศและระหว่างประเทศ
- เป้าหมายที่ 11: ทำให้เมืองและการตั้งถิ่นฐานของมนุษย์มีความครอบคลุม ปลอดภัย มีภูมิคุ้มกันและยั่งยืน
- เป้าหมายที่ 12: สร้างหลักประกันให้มีรูปแบบการผลิตและการบริโภคที่ยั่งยืน
- เป้าหมายที่ 13: เร่งต่อสู้กับการเปลี่ยนแปลงสภาพภูมิอากาศและผลกระทบที่เกิดขึ้น
- เป้าหมายที่ 14: อนุรักษ์และใช้ประโยชน์จากมหาสมุทร ทะเล และทรัพยากรทางทะเลอย่างยั่งยืนเพื่อการพัฒนาที่ยั่งยืน
- เป้าหมายที่ 15: ปกป้อง ฟื้นฟู และสนับสนุนการใช้ระบบนิเวศบนบกอย่างยั่งยืน จัดการป่าไม้อย่างยั่งยืนต่อสู้การกลายสภาพเป็นทะเลทราย หยุดการเสื่อมโทรมของที่ดินและฟื้นสภาพกลับมาใหม่ และหยุดการสูญเสียดังกล่าวความหลากหลายทางชีวภาพ

- เป้าหมายที่ 16: ส่งเสริมสังคมที่สงบสุขและครอบคลุมเพื่อการพัฒนาที่ยั่งยืน ให้ทุกคนเข้าถึงความยุติธรรม และสร้างสถาบันที่มีประสิทธิภาพที่รับผิดชอบและครอบคลุมในทุกระดับ
- เป้าหมายที่ 17: เสริมความเข้มแข็งให้แก่กลไกการดำเนินงานและฟื้นฟูสภาพหุ้นส่วนความร่วมมือระดับโลก สำหรับการการพัฒนาที่ยั่งยืน

ประเด็นยุทธศาสตร์การพัฒนาคณะมนุษยศาสตร์และสังคมศาสตร์

1. การพัฒนาท้องถิ่น
2. การผลิตและพัฒนาครู
3. การยกระดับคุณภาพทางการศึกษา
4. การพัฒนาระบบบริหารจัดการ

สรุปจำนวน Objective and Key Results (OKRs) และ Program

ตามแผนยุทธศาสตร์การพัฒนาคณะมนุษยศาสตร์และสังคมศาสตร์ ระยะ 5 ปี (พ.ศ. 2566 – 2570)

ประเด็นยุทธศาสตร์	Objective	Key Result	Program
1. การพัฒนาท้องถิ่น	3	6	17
2. การผลิตและพัฒนาครู	2	3	7
3. การยกระดับคุณภาพทางการศึกษา	4	10	27
4. การพัฒนาระบบบริหารจัดการ	2	3	7
รวมทั้งสิ้น	11	22	58

Objective and Key Results (OKRs) ของแผนยุทธศาสตร์การพัฒนาคณะมนุษยศาสตร์และสังคมศาสตร์
ระยะ 5 ปี (พ.ศ. 2566 – 2570) มีรายละเอียด ดังนี้

ประเด็นยุทธศาสตร์/ Objective/Key Results	หน่วยวัด	ข้อมูล พื้นฐาน เฉลี่ย 3 ปี (63-65)	ปีงบประมาณ				
			2566	2567	2568	2569	2570
ประเด็นยุทธศาสตร์ที่ 1 การพัฒนาท้องถิ่น							
Objective 1.1 นวัตกรรมชุมชนในพื้นที่เป้าหมาย							
Key Results 1.1.1 ตลาดวัฒนธรรม และผลิตภัณฑ์ชุมชนคนของพระราช เพิ่มขึ้น (SDG 1, 2, 4, 8, 10) - ตลาดวัฒนธรรม	แห่ง	N/A	1	1	1	1	1
Program : 1. พัฒนาผลิตภัณฑ์นวัตกรรมชุมชนระดับท้องถิ่น เพื่อเป็นช่องทางในการจำหน่ายผลิตภัณฑ์ชุมชน 2. ส่งเสริมให้ชุมชนมีการกระจายสินค้า ผ่านช่องทาง Platform ต่าง ๆ เช่น University as a Market Place, Facebook, Line application และ Instagram เพื่อจัดจำหน่ายในลักษณะสินค้านวัตกรรม 3. จัดตั้งหน่วยการตลาดวัฒนธรรม รวบรวม และกระจายสินค้าชุมชน ทั้ง online และ onsite พร้อมทั้งส่งเสริมการตลาดและพัฒนาความรู้จากภูมิปัญญาของท้องถิ่น 4. ส่งเสริมการถ่ายทอดองค์ความรู้และนวัตกรรมด้านศิลปะและวัฒนธรรม 5. พัฒนานักศึกษาให้เป็นผู้ประกอบการ (ตัวกลางในการจำหน่ายสินค้าชุมชน)							
Key Results 1.1.2 ผลงานวิจัยหรือนวัตกรรมเพื่อพัฒนาเศรษฐกิจ BCG (SDG 1, 2, 7, 8, 9, 10, 17)	เรื่อง	N/A	1	1	2	3	3
Program : 1. สร้างภาคีเครือข่ายที่มีเป้าหมายร่วมกัน (SDGs, BCG in Action, Green University และ Cop 26) 2. ส่งเสริมการทำวิจัยและสร้างนวัตกรรมเพื่อพัฒนาเศรษฐกิจ BCG ในพื้นที่							
Objective 1.2 พัฒนาองค์ความรู้ที่ตอบโจทย์ความต้องการในพื้นที่							
Key Results 1.2.1 ผลงานวิจัยหรือนวัตกรรมเพื่อพัฒนาชุมชนท้องถิ่น - ตีพิมพ์เผยแพร่ระดับชาติ - การนำไปใช้ประโยชน์ (SDG 1, 2, 8, 9, 10, 17)	เรื่อง	11	6	8	9	10	10
	เรื่อง	8	10	12	13	14	15
Program : 1. พัฒนาอาจารย์ให้มียุทธศาสตร์ความรู้ในการเผยแพร่ผลงานในระดับชาติและนานาชาติ 2. พัฒนาโจทย์วิจัยเพื่อแก้ปัญหาและพัฒนาชุมชนท้องถิ่น 3. สนับสนุนงบประมาณสำหรับการทำวิจัยและสร้างนวัตกรรม							

ประเด็นยุทธศาสตร์/ Objective/Key Results	หน่วยวัด	ข้อมูล พื้นฐาน เฉลี่ย 3 ปี (63-65)	ปีงบประมาณ				
			2566	2567	2568	2569	2570
4. จัดแสดง/ประชุมวิชาการ/ประกวดผลงานนวัตกรรมที่เกิดจากงานวิจัยเพื่อแลกเปลี่ยนเรียนรู้และ ประชาสัมพันธ์ประจำปี 5. บริการวิชาการแก่ชุมชนตามบริบทของมหาวิทยาลัย							
Key Results 1.2.2 ภาควิชาเครื่องช่าง ร่วมพัฒนาชุมชนท้องถิ่นอย่างยั่งยืน (SDG 1, 2, 8, 9, 10, 17)	เครื่องช่าง	7	2	2	2	3	4
Program : 1. สร้างเครื่องช่างเพื่อพัฒนาชุมชนท้องถิ่น 2. บูรณาการความร่วมมือกับเครื่องช่างเพื่อพัฒนาคุณภาพบัณฑิต							
Objective 1.3 คณะขับเคลื่อนการพัฒนาท้องถิ่นตามพระบรมราโชบาย							
Key Results 1.3.1 ชุมชนต้นแบบที่ ได้รับการพัฒนาอย่างต่อเนื่องหรือ ยั่งยืน (นับซ้ำ) (SDG 1, 2, 8, 9, 10, 17)	ชุมชน	1	1	2	2	2	2
Program : 1. พัฒนาชุมชนต้นแบบให้เกิดความต่อเนื่องหรือยั่งยืน 2. พัฒนาคุณภาพชีวิตและยกระดับรายได้ให้กับคนในชุมชนฐานราก							
Key Results 1.3.2 ศูนย์บริการ วิชาการ/ถ่ายทอดนวัตกรรมสู่ท้องถิ่น (SDG 1, 2, 8, 9, 10, 17)	ศูนย์	1	0	0	0	1	1
Program : 1. จัดตั้งศูนย์บริการวิชาการตามความเชี่ยวชาญระดับคณะ/หน่วยงาน							
ประเด็นยุทธศาสตร์ที่ 2 การผลิตและพัฒนาครู							
Objective 2.1 พัฒนาหลักสูตรการจัดการเรียนการสอนและการยกระดับทักษะและสมรรถนะใหม่ของ นักศึกษาและบัณฑิตครู							
Key Results 2.1.1 หลักสูตรความ ร่วมมือการผลิตและพัฒนาบัณฑิตครู โดยใช้ชุมชนท้องถิ่นเป็นฐาน (SDG 4, 17)	หลักสูตร	N/A	1	-	-	-	-
Program : 1. พัฒนาความร่วมมือระหว่างคณะ/มหาวิทยาลัยและโรงเรียนในพื้นที่ร่วมพัฒนาหลักสูตรเพื่อปฏิรูประบบ การผลิตและพัฒนาครู							

ประเด็นยุทธศาสตร์/ Objective/Key Results	หน่วยวัด	ข้อมูล พื้นฐาน เฉลี่ย 3 ปี (63-65)	ปีงบประมาณ				
			2566	2567	2568	2569	2570
2. พัฒนาระบบการผลิตบัณฑิตครูที่มีมาตรฐาน เพื่อให้บัณฑิตครูให้มีสมรรถนะสูงและเป็นความต้องการของประเทศ 3. ส่งเสริมระบบเส้นทางการเข้าสู่วิชาชีพครู 4. ยกระดับการจัดการเรียนรู้เพื่อพัฒนาเครือข่ายโรงเรียนขนาดเล็ก							
Key Results 2.1.2 อาจารย์ผู้ผลิตบัณฑิตครูได้รับการพัฒนาทักษะและการประเมินสมรรถนะ (SDG 4)	โครงการ/กิจกรรม	N/A	-	1	1	1	1
Program :							
1. พัฒนาหลักสูตรฝึกอบรมเพื่อพัฒนาสมรรถนะของอาจารย์ผู้ผลิตบัณฑิตครู							
Objective 2.2 ส่งเสริมการทำผลงานวิจัย งานสร้างสรรค์ และนวัตกรรมที่เกี่ยวข้องกับการศึกษา							
Key Results 2.2.1 ผลงานวิจัยงานสร้างสรรค์ และนวัตกรรมที่เกี่ยวข้องกับการผลิตและพัฒนาครู (SDG 9, 17)							
- ดีพิมพ์เผยแพร่	เรื่อง	N/A	1	2	2	2	2
- การนำไปใช้ประโยชน์	เรื่อง	N/A	1	2	2	2	2
Program :							
1. สร้างความสามารถในการพัฒนาข้อเสนอโครงการวิจัยด้านการศึกษาจากแหล่งทุนต่าง ๆ เพื่อสนับสนุนการวิจัยทางการศึกษา							
2. จัดแสดง/ประชุมวิชาการ/ประกวดผลงานนวัตกรรมทางการศึกษาที่เกิดจากงานวิจัยเพื่อแลกเปลี่ยนเรียนรู้และประชาสัมพันธ์							
ประเด็นยุทธศาสตร์ที่ 3 การยกระดับคุณภาพทางการศึกษา							
Objective 3.1 พัฒนาหลักสูตรเพื่อรองรับการเปลี่ยนแปลงในอนาคต							
Key Results 3.1.1 หลักสูตร Degree ที่ทันสมัย/แนวใหม่ที่มีความร่วมมือกับสถานประกอบการ/ชุมชนในท้องถิ่น							
- ระดับบัณฑิต	หลักสูตร	N/A	1	1	2	2	2
- ระดับบัณฑิตศึกษา	หลักสูตร	N/A	1	1	1	1	1
(SDG 4, 17)							

ประเด็นยุทธศาสตร์/ Objective/Key Results	หน่วยวัด	ข้อมูล พื้นฐาน เฉลี่ย 3 ปี (63-65)	ปีงบประมาณ				
			2566	2567	2568	2569	2570
Program : 5. สร้างความรู้ความเข้าใจเกี่ยวกับแนวคิดมาตรฐานการบริหารจัดการและประโยชน์ของ CWIE/Sandbox/ พหุศาสตร์ 6. พัฒนาหลักสูตร Degree ที่ทันสมัย/แนวใหม่ทั้งในระดับบัณฑิตและบัณฑิตศึกษา							
Key Results 3.1.2 บุคลากรไป ทำงานร่วมกับสถานประกอบการ (SDG 4, 8, 9, 17)	โครงการ/ กิจกรรม	N/A	-	1	1	1	1
Program : 2. โครงการ Talent Mobility ส่งเสริมและสนับสนุนให้บุคลากรไปปฏิบัติงาน เพื่อการวิเคราะห์โจทย์ แก้ไข ปัญหาในเบื้องต้น และเพิ่มขีดความสามารถในการผลิตให้กับภาคอุตสาหกรรม พัฒนาศักยภาพด้านการ วิจัยของบุคลากร และพัฒนางานวิจัยในระดับที่สูงขึ้นในฐานะนักวิจัยอาชีพและสามารถนำองค์ความรู้ใหม่ จากการทำงานมาประยุกต์ใช้ในการเรียนการสอน							
Objective 3.2 เชื่อมโยงนานาชาติ สร้างความเป็นเลิศทางการศึกษาในสาขาที่มีฐานความเข้มแข็ง และอัตลักษณ์ที่สอดคล้องกับต้นทุนทางวัฒนธรรมและภูมิสังคมของพื้นที่							
Key Results 3.2.1 หลักสูตร นานาชาติ (SDG 4, 17)	หลักสูตร	N/A	-	-	-	2	-
Program : 1. แสวงหาเครือข่ายความร่วมมือ และจัดทำหนังสือข้อตกลงความร่วมมือ 2. พัฒนาหลักสูตรนานาชาติเพื่อรองรับนักศึกษาต่างชาติ 3. พัฒนาบุคลากรให้มีความโดดเด่นด้านภาษาต่างประเทศอย่างต่อเนื่อง							
Key Results 3.2.2 ผลงานวิจัยที่ ได้รับการตีพิมพ์เผยแพร่ระดับ นานาชาติ (SDG 4, 9, 17)	เรื่อง	N/A	4	5	7	8	9
Program : 1. ผลักดันให้เกิดระบบในการพัฒนางานวิจัยโดยความร่วมมือกับนักวิจัยในต่างประเทศ 2. แสวงหาทุนวิจัยเชิงรุกจากแหล่งทุนภายในและต่างประเทศ เพื่อยกระดับคุณภาพนักวิจัยให้มีสมรรถนะ ด้านการวิจัยให้มีความโดดเด่น และมีความเข้มแข็งด้านวิจัยในอนาคต 3. ผลักดันให้เกิดการตีพิมพ์ผลงานวิจัยในระดับนานาชาติ							
Key Results 3.2.3 ภาควิชาเครือข่าย ความร่วมมือกับต่างประเทศ (SDG 4, 9, 17)	โครงการ/ กิจกรรม	2	-	1	1	1	1

ประเด็นยุทธศาสตร์/ Objective/Key Results	หน่วยวัด	ข้อมูล พื้นฐาน เฉลี่ย 3 ปี (63-65)	ปีงบประมาณ				
			2566	2567	2568	2569	2570
Program : 1. จัดทำโครงการ ร่างกรอบและขอบข่ายของงาน รวมถึงแสวงหาความร่วมมือกับหน่วยงานต่างประเทศ และ แหล่งทุนสนับสนุนการดำเนินงาน 2. เชิญ Foreign Researcher/Foreign Lecturer ที่มีความเชี่ยวชาญในสาขาต่าง ๆ ที่สอดคล้องกับ ยุทธศาสตร์ของมหาวิทยาลัย 3. แลกเปลี่ยนนักศึกษา/นักวิจัยเพื่อพัฒนาองค์ความรู้ด้านการวิจัยในต่างประเทศ							
Key Results 3.2.4 หลักสูตรได้รับ มาตรฐาน AUN-QA (SDG 4, 17)	หลักสูตร	N/A	1	1	1	1	2
Program : 1. ส่งเสริมและสนับสนุนให้หลักสูตร/หน่วยงาน มีการประกันคุณภาพการศึกษาที่มีมาตรฐานและเป็นที่ยอมรับ 2. พัฒนาคุณภาพหลักสูตรรองรับระบบประกันคุณภาพหลักสูตร AUN-QA เพื่อมุ่งสู่ความเป็นนานาชาติ							
Objective 3.3 พัฒนาคณะให้เป็นแหล่งเรียนรู้ตลอดช่วงชีวิตสำหรับทุกคน							
Key Results 3.3.1 หลักสูตรระยะ สั้นที่ส่งเสริมการเรียนรู้ตลอดชีวิต สำหรับประชาชนในพื้นที่ - พื้นที่จังหวัดสงขลาและพัทลุง (SDG 1, 2, 4, 8, 9, 10, 11, 15, 17)	หลักสูตร	2	1	2	3	4	5
Program : 1. พัฒนาหลักสูตรระยะสั้นที่สอดคล้องกับความต้องการของชุมชนท้องถิ่น 2. พัฒนา Platform/สื่อการเรียนรู้ เพื่อส่งเสริมการเรียนรู้ตลอดชีวิตในสาขาที่มีศักยภาพสูง 3. สร้างรูปแบบการเรียนรู้เฉพาะกลุ่ม เช่น ศูนย์การเรียนรู้ในชุมชน/พื้นที่ show & share							
Key Results 3.3.2 หลักสูตรแบบ สะสมและเทียบโอนหน่วยกิต (SDG 1, 4, 8, 10, 17)	หลักสูตร	N/A	1	1	1	1	2
Program : 1. คณะร่วมกับมหาวิทยาลัยจัดทำระบบและกลไกระบบการสะสมและเทียบโอนหน่วยกิตและปรับปรุง ประกาศ/ระเบียบ/ข้อบังคับที่เกี่ยวข้อง 2. คณะร่วมกับมหาวิทยาลัยส่งเสริมการเทียบโอนหน่วยกิตระหว่างมหาวิทยาลัย							
Objective 3.4 บัณฑิตมีคุณลักษณะในศตวรรษที่ 21 สอดคล้องกับความต้องการกับชุมชนท้องถิ่น							
Key Results 3.4.1 บัณฑิตและ บัณฑิตศึกษามีศักยภาพสอดคล้องกับ ความต้องการท้องถิ่นและการพัฒนา ประเทศ							

ประเด็นยุทธศาสตร์/ Objective/Key Results	หน่วยวัด	ข้อมูล พื้นฐาน เฉลี่ย 3 ปี (63-65)	ปีงบประมาณ				
			2566	2567	2568	2569	2570
- อัตราการรับเข้านักศึกษาใหม่ - ผู้สำเร็จการศึกษาจบการศึกษา ตามมาตรฐานหลักสูตร - ผู้สำเร็จการศึกษาประกอบอาชีพ อิสระ/ผู้ประกอบการ - นักศึกษาในระบบสหกิจศึกษา หรือสหกิจนานาชาติ (SDG 1, 4, 8, 10, 17)	ร้อยละ	74.98	80	80	80	80	80
	ร้อยละ	51.12	60	60	60	60	60
	ร้อยละ	15.40	30	30	30	30	30
	ร้อยละ	24.16	35	40	45	50	55
Program :							
<ol style="list-style-type: none"> ส่งเสริมและสนับสนุนการประชาสัมพันธ์หลักสูตรเชิงรุก รับสมัครนักศึกษาใหม่/ปฐมนิเทศนักศึกษาใหม่/ปรับความรู้พื้นฐานนักศึกษาใหม่ พัฒนานักศึกษาและเสริมสร้างทักษะการเป็นผู้ประกอบการและทักษะในศตวรรษที่ 21 พัฒนาการจัดการเรียนการสอนที่เน้นการปฏิบัติและฝึกวิชาอาชีพ ส่งเสริมและสนับสนุนให้นักศึกษาเข้าสู่ระบบสหกิจศึกษาหรือระบบ CWIE ในระดับชาติและนานาชาติ ส่งเสริมและสนับสนุนให้นักศึกษาสำเร็จการศึกษาตามมาตรฐานหลักสูตรพร้อมทั้งลดจำนวนนักศึกษาออกกลางคัน 							
Key Results 3.4.2 นักศึกษาได้รับ รางวัลระดับชาติหรือนานาชาติ (SDG 1, 4, 8, 10, 17)	คน	19	24	26	28	29	30
Program :							
<ol style="list-style-type: none"> ส่งเสริมและสนับสนุนให้นักศึกษาผลิตและนำเสนองานวิจัยและงานวิชาการในระดับชาติหรือนานาชาติ ส่งเสริมและสนับสนุนให้นักศึกษาเข้าร่วมการแข่งขันในเวทีระดับชาติหรือนานาชาติ 							
ประเด็นยุทธศาสตร์ที่ 4 การพัฒนาระบบบริหารจัดการ							
Objective 4.1 เสริมสร้างความมั่นคงทางอาชีพและสวัสดิการ							
Key Results 4.1.1 บุคลากรได้รับการ Up skill/Re-skill และสร้าง New skill (SDG 1, 3, 4, 5, 8, 9, 10, 17)	โครงการ/ กิจกรรม	N/A	1	1	1	1	1
Program :							
<ol style="list-style-type: none"> พัฒนาศักยภาพบุคลากรให้มีสมรรถนะสูงเพื่อรองรับการเปลี่ยนแปลงของเทคโนโลยี จัดเวทีแลกเปลี่ยนประสบการณ์ในด้านต่าง ๆ ส่งเสริมและสนับสนุนบุคลากรให้มีความรู้ความสามารถ และพร้อมที่จะเข้าสู่ตำแหน่งที่สูงขึ้น 							

ประเด็นยุทธศาสตร์/ Objective/Key Results	หน่วยวัด	ข้อมูล พื้นฐาน เฉลี่ย 3 ปี (63-65)	ปีงบประมาณ				
			2566	2567	2568	2569	2570
Objective 4.2 สร้างรายได้เพื่อเสริมสร้างความมั่นคงทางการเงิน และบริหารคณะอย่างยั่งยืน							
Key Results 4.2.1 รายได้จากการใช้ที่ดินและสิ่งปลูกสร้าง/ทรัพย์สินทางปัญญา/หลักสูตรระยะสั้นเพื่อจัดหารายได้ - หลักสูตรระยะสั้นเพื่อจัดหารายได้ของหน่วยงานภายในคณะ (SDG 1, 2, 3, 4, 5, 8, 9, 10, 17)	หลักสูตร	N/A	1	2	3	4	5
Program : 1. บริการวิชาการเพื่อสร้างรายได้							
Key Results 4.2.2 พัฒนาอาจารย์ - อาจารย์ที่ดำรงตำแหน่งทางวิชาการ - อาจารย์ที่มีคุณวุฒิปริญญาเอก - อาจารย์ได้รับรางวัลในระดับชาติหรือนานาชาติ (SDG 4, 9, 17)	ร้อยละ	N/A	40	45	50	55	60
	ร้อยละ	N/A	45	50	55	60	65
	คน	12	5	6	7	8	9
Program : 1. ส่งเสริมและสนับสนุนให้บุคลากรผลิตผลงานวิจัยและนวัตกรรมเพื่อนำไปขอตำแหน่งทางวิชาชีพในระดับที่สูงขึ้น 2. ส่งเสริมและสนับสนุนให้บุคลากรมีคุณวุฒิปริญญาเอกที่สอดคล้องกับการพัฒนามหาวิทยาลัย 3. ส่งเสริมและสนับสนุนการจัดทำวารสารวิชาการอิเล็กทรอนิกส์และวารสารที่อยู่ในฐานข้อมูล TCI และนานาชาติ							

บทที่ 4

การติดตามและประเมินผล

การติดตามและประเมินผลแผนยุทธศาสตร์เป็นกิจกรรมสำคัญ ที่มุ่งรวบรวมและวิเคราะห์ข้อมูล ทั้งในเชิงปริมาณและคุณภาพแผนงานของคณะมนุษยศาสตร์และสังคมศาสตร์ เพื่อนำเสนอให้ผู้บริหารของ คณะ และมหาวิทยาลัยได้รับทราบข้อมูลอย่างต่อเนื่องเป็นระยะ ๆ และเพื่อตรวจสอบตลอดจนเพื่อ การประเมินประสิทธิผลของแผนยุทธศาสตร์ตามเป้าหมายและดัชนีชี้วัดที่กำหนด คณะจึงได้กำหนดระบบและ กลไกในการติดตามประเมินผลแผนปฏิบัติการประจำปีงบประมาณ พ.ศ. 2566 ขึ้น เพื่อให้สามารถนำผล ของการประเมินมาปรับปรุงและพัฒนาในปีต่อไปให้มีประสิทธิผลเพิ่มขึ้นอย่างต่อเนื่อง ทั้งนี้ อาจจะต้องมี การปรับปรุงวิธีการดำเนินงานหรือปรับเปลี่ยนเป้าหมายของกิจกรรมต่าง ๆ ให้เหมาะสมกับทรัพยากรหรือ สภาพแวดล้อมที่เปลี่ยนแปลงไปในระหว่างปีงบประมาณ ซึ่งการติดตามและประเมินผลแผนปฏิบัติการ มีวัตถุประสงค์ดังต่อไปนี้

1. เพื่อรวบรวมผลการปฏิบัติงานตามแผนที่กำหนดไว้โดยประเมินผลจากเงื่อนไขเวลาที่ต้อง ปฏิบัติและสัมฤทธิ์ผลตามเป้าหมายเชิงปริมาณและคุณภาพของโครงการ/กิจกรรมต่าง ๆ
2. เพื่อต้องการทราบปัญหาและอุปสรรคในการปฏิบัติงานตามโครงการต่าง ๆ ซึ่งจะนำไปสู่การ ปรับแผนปฏิบัติการในช่วงเวลาที่เหมาะสม
3. เพื่อต้องการทราบสัมฤทธิ์ผลโดยรวมของแผนปฏิบัติงานตามแผนยุทธศาสตร์ที่จะนำไปใช้ ประโยชน์ในการจัดทำแผนปฏิบัติการในระยะต่อไป
4. เพื่อต้องการทราบขอบเขตการใช้ประโยชน์จากแผนยุทธศาสตร์ ในด้านการบริหารและการ พัฒนาประสิทธิภาพในการปฏิบัติงานของคณะ

สาระสำคัญของการติดตามและประเมินผล

การติดตามและประเมินผลการปฏิบัติงานของคณะมนุษยศาสตร์และสังคมศาสตร์ มหาวิทยาลัย ราชภัฏสงขลา แบ่งสาระสำคัญของการติดตามและประเมินผลเป็น 4 ส่วน ดังนี้

1. การติดตามเป้าหมายการใช้จ่ายงบประมาณ
2. การติดตามการดำเนินงานตามแผนยุทธศาสตร์การพัฒนาคณะมนุษยศาสตร์และสังคมศาสตร์ พ.ศ. 2566 – 2570
3. การประเมินผลสัมฤทธิ์ของโครงการ
4. กระบวนการจัดทำแผนงาน/แผนปฏิบัติการในปีถัดไป

ข้อมูลที่ได้จากการติดตามและประเมินผลดังกล่าว จำเป็นต้องมีการตรวจสอบและพิจารณาอย่าง ละเอียดรอบคอบ เพื่อให้เกิดประโยชน์ มีประสิทธิภาพ และพึงพอใจของบุคลากรเพื่อสร้างสรรค์ความร่วมมือ ของบุคลากรทุกฝ่ายจนเกิดความเชื่อมั่นในระบบและสามารถนำไปใช้ประโยชน์ได้เต็มที่

ระบบและกลไกในการติดตามและประเมินผล

ระบบและกลไกสำคัญที่ดำเนินการติดตามและประเมินผลแผนยุทธศาสตร์ไปใช้ในการกำกับปรับปรุง และพัฒนาการปฏิบัติงานของคณะ นั้น ทั้งนี้คณะกรรมการจัดทำแผน จะมีการนำผลการติดตามและการ ประเมินแผนยุทธศาสตร์ การเสนอต่อคณะกรรมการบริหารคณะ และคณะกรรมการประจำคณะ ปีละ 2 ครั้ง

เพื่อรายงานผลการดำเนินงานตามประเด็นยุทธศาสตร์ และพิจารณากำหนดแนวทางในการแก้ไขปัญหาและอุปสรรคต่าง ๆ ที่อาจเกิดขึ้นในการดำเนินงานตามแผนงาน/โครงการในส่วนของระดับของคณะผู้รับผิดชอบ มีการติดตามประเมินผลแผนยุทธศาสตร์การพัฒนาคณะมนุษยศาสตร์และสังคมศาสตร์ พ.ศ. 2566 – 2570

ระบบและกลไกที่สำคัญอีกประการหนึ่งของการติดตามและประเมินแผนยุทธศาสตร์ คือ การเสนอแนะแนวทางในการจัดทำแผนงาน/แผนปฏิบัติการประจำปีถัดไป และให้ดำเนินการจัดทำแผนงาน/แผนปฏิบัติการของปีถัดไปของคณะ โดยแผนงาน/แผนปฏิบัติการต้องครอบคลุมทุกภารกิจหลัก

การปรับแผนยุทธศาสตร์

โดยทั่วไปแผนยุทธศาสตร์ สามารถปรับปรุงได้ตามความเปลี่ยนแปลงของทรัพยากร และ/หรือสภาพแวดล้อมต่างๆ ที่เปลี่ยนแปลงไป การปรับแผนยุทธศาสตร์อาจทำได้ ดังนี้ คือการปรับแผนปฏิบัติการในระดับกิจกรรม ของโครงการต่าง ๆ อาจมีการปรับปรุง เพิ่มเติมหรือยกเลิกกิจกรรมต่าง ๆ แต่วัตถุประสงค์และเป้าหมายของโครงการ/กิจกรรม ไม่มีการเปลี่ยนแปลง การปรับแผนปฏิบัติการในระดับโครงการ หมายถึง การยกเลิก หรือปรับปรุงโครงการที่มีผลทำให้วัตถุประสงค์เป้าหมายหรืองบประมาณการดำเนินงานเปลี่ยนแปลงไปจากเดิม ซึ่งทั้งสองกรณี คณะสามารถดำเนินการขออนุมัติเปลี่ยนแปลงรายละเอียดโครงการจากมหาวิทยาลัย