



แผนการบริหารความเสี่ยง

ประจำปีงบประมาณ พ.ศ. 2565

คณะมนุษยศาสตร์และสังคมศาสตร์

มหาวิทยาลัยราชภัฏสงขลา

ผ่านความเห็นชอบจากคณะกรรมการประจำคณะมนุษยศาสตร์และสังคมศาสตร์

ในการประชุม ครั้งที่ 6/2564 วันที่ 9 ธันวาคม 2564

บทที่ 1

บทนำ

หลักการและเหตุผล

คณะมนุษยศาสตร์และสังคมศาสตร์ มหาวิทยาลัยราชภัฏสงขลา ได้ดำเนินงานด้านการบริหารความเสี่ยง เพื่อให้เกิดความสอดคล้องกับพระราชกฤษฎีกาว่าด้วยหลักเกณฑ์และวิธีการบริหารกิจการบ้านเมืองที่ดี พ.ศ.2546 ตามหมวดที่ 3 การบริหารราชการเพื่อให้เกิดผลสัมฤทธิ์ต่อภารกิจของรัฐ มาตรา 9 (1) ก่อนจะดำเนินการตามภารกิจใด ส่วนราชการต้องจัดทำแผนปฏิบัติราชการไว้เป็นการล่วงหน้า ทั้งนี้การบริหารความเสี่ยง ได้เป็นส่วนหนึ่งของการบริหารเชิงกลยุทธ์ คำรับรองการปฏิบัติราชการ และมาตรฐานการควบคุมภายใน ตลอดจนต้องปฏิบัติตามเกณฑ์การประกันคุณภาพการศึกษาภายในสถานศึกษาระดับอุดมศึกษา ของสำนักงานคณะกรรมการการอุดมศึกษา ที่ได้กำหนดให้สถาบันอุดมศึกษานำระบบบริหารความเสี่ยงมาใช้ในกระบวนการบริหารการศึกษา

การบริหารความเสี่ยงของคณะมนุษยศาสตร์และสังคมศาสตร์ มีหลักการและความจำเป็นในการบริหาร ความเสี่ยงมาจาก

1. คณะมนุษยศาสตร์และสังคมศาสตร์ ต้องปฏิบัติตามพระราชกฤษฎีกา ว่าด้วยหลักเกณฑ์และวิธีการบริหารกิจการบ้านเมืองที่ดี พ.ศ. 2546 ในหมวดที่ 3 มาตรา 9 (1) กำหนดให้ส่วนราชการต้องจัดทำแผนปฏิบัติราชการไว้เป็นการล่วงหน้า

2. คณะมนุษยศาสตร์และสังคมศาสตร์ ต้องปฏิบัติตามระเบียบคณะกรรมการตรวจเงินแผ่นดินว่าด้วยการ กำหนดมาตรฐานการควบคุมภายใน พ.ศ.2544 ที่กำหนดให้ส่วนราชการต้องมีการประเมินความเสี่ยงและปรับปรุงระบบการควบคุมภายใน

ปรัชญา

คณะมนุษยศาสตร์และสังคมศาสตร์ผลิตบัณฑิตที่มีคุณภาพและคุณธรรมเพื่อร่วมพัฒนาท้องถิ่น

วิสัยทัศน์

คณะมนุษยศาสตร์และสังคมศาสตร์เป็นคณะชั้นนำในภาคใต้ด้านการผลิตบัณฑิต และการวิจัยเพื่อพัฒนาท้องถิ่นสู่สากล

พันธกิจ

1. จัดการศึกษาด้านมนุษยศาสตร์และสังคมศาสตร์ เสริมสร้างบัณฑิตให้มีจิตสาธารณะเพื่อตอบสนองความต้องการของท้องถิ่น
2. ส่งเสริมและสนับสนุนการทำวิจัยด้านมนุษยศาสตร์ และสังคมศาสตร์ เพื่อร่วมพัฒนาท้องถิ่น
3. ถ่ายทอดองค์ความรู้ และให้บริการวิชาการแก่สังคม เพื่อพัฒนาท้องถิ่นให้เข้มแข็งบนฐานการมีส่วนร่วม
4. ส่งเสริม สืบสาน และร่วมอนุรักษ์ศิลปวัฒนธรรมของท้องถิ่นและประเทศ และโครงการเศรษฐกิจพอเพียงอันเนื่องมาจากแนวทางพระราชดำริ
5. สร้างความร่วมมือ เพื่อแลกเปลี่ยนเรียนรู้ทางวิชาการ เพื่อเพิ่มขีดความสามารถในการแข่งขันเพื่อเข้าสู่ประชาคมอาเซียน
6. พัฒนาระบบบริหารจัดการให้มีคุณภาพ

ยุทธศาสตร์คณะมนุษยศาสตร์และสังคมศาสตร์ มหาวิทยาลัยราชภัฏสงขลา

คณะมนุษยศาสตร์และสังคมศาสตร์ ได้กำหนดประเด็นยุทธศาสตร์สำหรับพัฒนาการดำเนินงานให้ไปสู่เป้าหมายที่กำหนดไว้ใน 4 ประเด็น ดังนี้

ประเด็นยุทธศาสตร์ที่ 1 : ยกระดับคุณภาพการศึกษาสู่สากล

- | | |
|------------------|---|
| เป้าประสงค์ที่ 1 | ความโดดเด่นด้านวิชาการ |
| เป้าประสงค์ที่ 2 | บัณฑิตนักปฏิบัติและบัณฑิตศึกษาที่มีศักยภาพสอดคล้องกับความต้องการท้องถิ่นและการพัฒนาประเทศ |
| เป้าประสงค์ที่ 3 | ความเป็นเลิศด้านวิชาการ |

ประเด็นยุทธศาสตร์ที่ 2 : สร้างชุมชนแห่งปัญญา

- | | |
|------------------|--|
| เป้าประสงค์ที่ 1 | สร้างสังคมแห่งการเรียนรู้บนฐานองค์ความรู้จากการวิจัยและนวัตกรรม |
| เป้าประสงค์ที่ 2 | สร้างความโดดเด่นในด้านศิลปะและวัฒนธรรมและสิ่งแวดล้อมศิลปวัฒนธรรมท้องถิ่น |

ประเด็นยุทธศาสตร์ที่ 3 : นำพาองค์กรสู่ความสุขและความมั่นคง

- | | |
|------------------|--|
| เป้าประสงค์ที่ 1 | เสริมสร้างความมั่นคงทางอาชีพและสวัสดิการ |
| เป้าประสงค์ที่ 2 | เป็นองค์กรคุณภาพ |
| เป้าประสงค์ที่ 3 | สร้างรายได้เพื่อการบริหารมหาวิทยาลัยอย่างยั่งยืน |

ประเด็นยุทธศาสตร์ที่ 4 : อารงศาสตร์พระราชพัฒนาท้องถิ่นตัวอย่างยั่งยืน

- เป้าประสงค์ที่ 1 มหาวิทยาลัยเพื่อการพัฒนาท้องถิ่นตามพระบรมราโชบาย
- เป้าประสงค์ที่ 2 เพิ่มเครือข่ายแลกเปลี่ยนเรียนรู้ชุมชน

นโยบายการบริหารความเสี่ยงและการควบคุมภายในคณะมนุษยศาสตร์และสังคมศาสตร์

เพื่อให้คณะมนุษยศาสตร์และสังคมศาสตร์ มหาวิทยาลัยราชภัฏสงขลา มีระบบในการบริหารความเสี่ยงและการควบคุมภายใน โดยการบริหารการควบคุมภายใน ปัจจัย และควบคุมกิจกรรม รวมทั้งกระบวนการดำเนินงานต่าง ๆ เพื่อลดมูลเหตุของแต่ละโอกาสที่คณะฯ จะเกิดความเสียหาย ให้ระดับความเสี่ยงและขนาดของความเสียหายที่จะเกิดขึ้นในอนาคตอยู่ในระดับที่ยอมรับได้ โดยคำนึงถึงการบรรลุเป้าหมายของคณะฯ ตามยุทธศาสตร์ที่สำคัญ จึงกำหนดนโยบายการบริหารความเสี่ยงและการควบคุมภายใน ดังนี้

1. คณะมนุษยศาสตร์และสังคมศาสตร์ได้จัดให้มีระบบการบริหารความเสี่ยงและการควบคุมภายในที่สอดคล้องและเชื่อมโยงกับระบบการบริหารความเสี่ยงและการควบคุมภายในของมหาวิทยาลัย
3. คณะมนุษยศาสตร์และสังคมศาสตร์มีระบบการติดตามประเมินผลการบริหารความเสี่ยงและการควบคุมภายในอย่างเป็นระบบและต่อเนื่อง
4. คณะมนุษยศาสตร์และสังคมศาสตร์ สนับสนุนการนำระบบฐานข้อมูลและสารสนเทศมาใช้ในการบริหารความเสี่ยงและการควบคุมภายใน
5. คณะมนุษยศาสตร์และสังคมศาสตร์กำหนดให้การบริหารความเสี่ยงและการควบคุมภายในเป็นส่วนหนึ่งของการดำเนินงานตามปกติและดำเนินการอย่างต่อเนื่องภายในคณะ

วัตถุประสงค์การบริหารความเสี่ยง

1. เพื่อช่วยเพิ่มประสิทธิภาพของการตัดสินใจ โดยคำนึงถึงปัจจัยเสี่ยงและความเสี่ยงในด้านต่าง ๆ ที่อาจจะมีผลกระทบกับการดำเนินงาน วัตถุประสงค์ และนโยบาย แล้วพิจารณาหาแนวทางในการป้องกัน หรือจัดการกับความเสี่ยงเหล่านั้น ก่อนที่จะเริ่มปฏิบัติงานหรือดำเนินการตามแผนที่กำหนดไว้
2. เพื่อให้คณะมนุษยศาสตร์และสังคมศาสตร์ สามารถลดมูลเหตุของโอกาสที่จะเกิดความเสียหาย และลดขนาดของความเสียหายที่จะเกิดขึ้นในอนาคตให้อยู่ในระดับความเสี่ยงที่ยอมรับได้ ควบคุมได้และตรวจสอบได้
3. เพื่อให้คณะมนุษยศาสตร์และสังคมศาสตร์ สามารถดำเนินงานได้โดยประสบความสำเร็จตามวัตถุประสงค์และเป้าหมายขององค์กร

ประเภทของความเสี่ยง

1. ความเสี่ยงด้านกลยุทธ์ (Strategic Risk) เป็นความเสี่ยงที่เกี่ยวข้องกับวัตถุประสงค์เชิงกลยุทธ์ในระยะยาวขององค์กร ซึ่งจะได้รับผลกระทบจากเรื่องสภาพแวดล้อมขององค์กร นโยบายของผู้บริหาร ปริมาณเงินทุนที่มีอยู่ หรืองบประมาณที่ได้รับ ความเสี่ยงทางด้านนี้ เช่น ความเสี่ยงของการเสียอำนาจควบคุม การขาดระบบควบคุม ความเสี่ยงเกิดจากการเมือง ชื่อเสียงและความเปลี่ยนแปลงของสภาพแวดล้อมทางกายภาพ เป็นต้น
2. ความเสี่ยงด้านการดำเนินงาน (Operational Risk) เป็นความเสี่ยงที่เกี่ยวข้องกับประเด็นปัญหาการปฏิบัติงานประจำวัน หรือการดำเนินงานปกติที่องค์กรต้องเผชิญเพื่อให้บรรลุวัตถุประสงค์เชิงกลยุทธ์ ความเสี่ยงด้านนี้ เช่น การปฏิบัติงานไม่เป็นไปตามแผนปฏิบัติงานโดยไม่มีผังการปฏิบัติงานที่ชัดเจน หรือไม่มีการมอบหมายอำนาจหน้าที่ความรับผิดชอบ บุคลากรขาดแรงจูงใจในการปฏิบัติงาน เป็นต้น
3. ความเสี่ยงด้านการเงิน (Financial Risk) เป็นความเสี่ยงที่เกี่ยวข้องกับการบริหารและควบคุมทางการเงินและการงบประมาณขององค์กรให้เป็นไปอย่างมีประสิทธิภาพ ผลกระทบการเงินที่เกิดจากปัจจัยภายนอก เช่น ข้อบังคับเกี่ยวกับรายงานทางการเงินของหน่วยงานที่เกี่ยวข้อง ได้แก่ กรมบัญชีกลาง สำนักงานการตรวจเงินแผ่นดิน สำนักงบประมาณ รวมทั้ง การจัดสรรงบประมาณที่ไม่เหมาะสม เป็นต้น
4. ความเสี่ยงด้านการปฏิบัติตามกฎหมาย และระเบียบ (Compliance Risk) เป็นความเสี่ยงที่เกี่ยวข้องกับประเด็นข้อกฎหมาย ระเบียบ การปกป้องคุ้มครองผู้รับบริการหรือผู้มีส่วนได้เสีย การป้องกันข้อมูล รวมถึงประเด็นทางด้านกฎระเบียบอื่น ๆ

บทที่ 2

แนวทางการบริหารความเสี่ยง

แนวทางการบริหารความเสี่ยง

1. แต่งตั้งคณะกรรมการหรือคณะทำงานบริหารความเสี่ยง โดยมีผู้บริหารระดับสูงและตัวแทนที่รับผิดชอบพันธกิจหลักของคณะฯ ร่วมเป็นคณะกรรมการหรือคณะทำงาน

2. วิเคราะห์และระบุความเสี่ยง และปัจจัยที่ก่อให้เกิดความเสี่ยง อย่างน้อย 3 ด้าน ตามบริบทของคณะฯ ดังต่อไปนี้

- ความเสี่ยงด้านทรัพยากร (การเงิน งบประมาณ ระบบเทคโนโลยีสารสนเทศ อาคาร สถานที่)
- ความเสี่ยงด้านยุทธศาสตร์ หรือกลยุทธ์ของคณะฯ
- ความเสี่ยงด้านนโยบาย กฎหมาย ระเบียบ ข้อบังคับ
- ความเสี่ยงด้านการปฏิบัติงาน เช่น ความเสี่ยงของกระบวนการบริหารหลักสูตร การบริหารงานวิจัย ระบบงาน ระบบประกันคุณภาพ

- ความเสี่ยงด้านบุคลากรและความเสี่ยงด้านธรรมาภิบาล โดยเฉพาะจรรยาบรรณของอาจารย์และบุคลากร

- ความเสี่ยงจากเหตุการณ์ภายนอก

3. ประเมินโอกาสและผลกระทบของความเสี่ยงและจัดลำดับความเสี่ยงที่ได้จากการวิเคราะห์ ในข้อ 2

4. จัดทำแผนบริหารความเสี่ยงที่มีระดับความเสี่ยงสูง และดำเนินการตามแผน

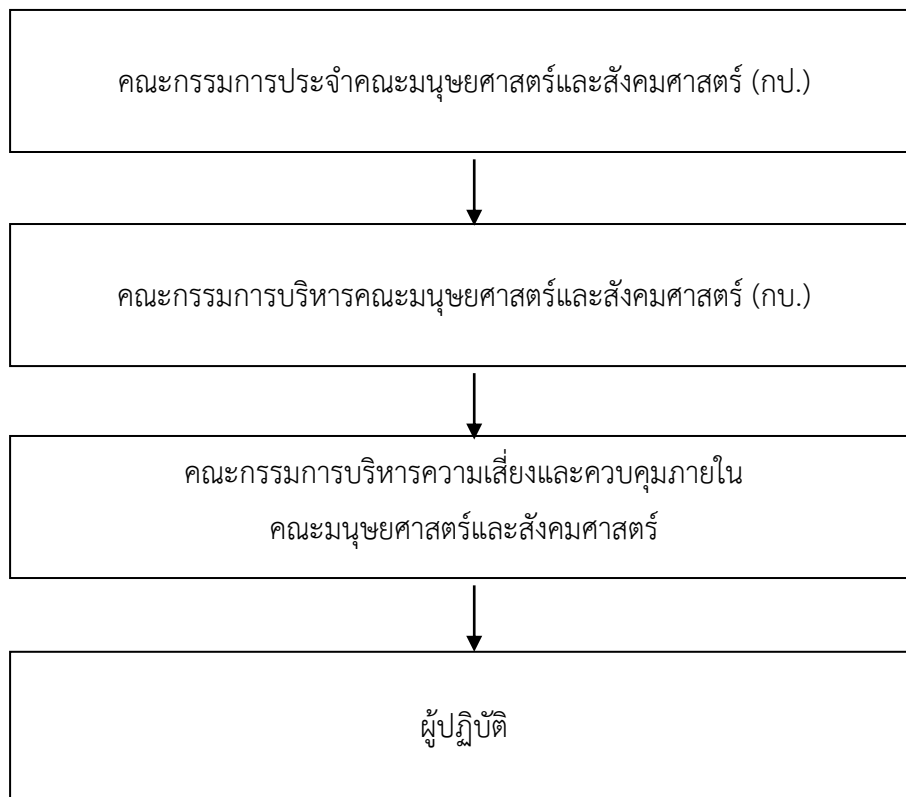
5. ติดตาม และประเมินผลการดำเนินงานตามแผน และรายงานต่อคณะกรรมการประจำคณะฯ เพื่อพิจารณา อย่างน้อยปีละ 1 ครั้ง

6. นำผลการประเมิน และข้อเสนอแนะจากคณะกรรมการประจำคณะฯ ไปใช้ในการปรับแผนหรือวิเคราะห์ความเสี่ยงในรอบปีถัดไป

การบริหารความเสี่ยงของคณะมนุษยศาสตร์และสังคมศาสตร์ ประกอบด้วยองค์ประกอบ ดังนี้

1. โครงสร้างการบริหารความเสี่ยงและการควบคุมภายในของคณะมนุษยศาสตร์และสังคมศาสตร์
2. คณะทำงานการบริหารความเสี่ยงและการควบคุมภายในของคณะมนุษยศาสตร์และสังคมศาสตร์

**โครงสร้างการบริหารความเสี่ยงและการควบคุมภายใน
คณะมนุษยศาสตร์และสังคมศาสตร์**



คณะมนุษยศาสตร์และสังคมศาสตร์ ได้นำระบบบริหารความเสี่ยงมาใช้ในการบริหารงานเพื่อให้เกิดความมั่นใจแก่ผู้มีส่วนได้ส่วนเสียกับการบริหารงานของคณะฯ ให้เป็นไปอย่างเหมาะสม โดยผู้บริหารและบุคลากร ได้มีความรู้ความเข้าใจในการบริหารความเสี่ยงที่กำหนดขึ้น และเป็นไปในทิศทางเดียวกัน รวมทั้งสอดคล้องกับวิสัยทัศน์ พันธกิจ กลยุทธ์ และภารกิจของคณะฯ โดยวัตถุประสงค์ที่สำคัญของการบริหารความเสี่ยงคือ เพื่อให้คณะฯ สามารถลดโอกาสที่จะเกิดความผิดพลาด ความเสียหาย หรือเหตุการณ์ที่ไม่พึงประสงค์ ซึ่งอาจจะเกิดขึ้นในอนาคต และสามารถจัดการความเสี่ยงให้อยู่ในระดับที่ยอมรับได้ โดยมีการแต่งตั้งคณะกรรมการบริหารความเสี่ยงและควบคุมภายใน ประกอบด้วยผู้บริหาร กรรมการและคณะกรรมการประเมินการบริหารความเสี่ยงและการควบคุมภายใน ตลอดจนระบุหน้าที่ความรับผิดชอบของคณะกรรมการฯ และมีการประชุมร่วมกันเพื่อกำหนดแนวทางการบริหารความเสี่ยงของคณะฯ ซึ่งประกอบด้วย

**รายชื่อคณะกรรมการบริหารความเสี่ยงและควบคุมภายใน
คณะมนุษยศาสตร์และสังคมศาสตร์**

1. คณะกรรมการอำนวยการ

1.1	คณบดีคณะมนุษยศาสตร์และสังคมศาสตร์	ประธานกรรมการ
1.2	รองคณบดีฝ่ายวิชาการและประกันคุณภาพการศึกษา	รองประธานกรรมการ
1.3	รองคณบดีฝ่ายวิจัยและบริการวิชาการ	กรรมการ
1.4	รองคณบดีฝ่ายพัฒนานักศึกษา	กรรมการ
1.5	ผู้ช่วยคณบดีฝ่ายวิเทศสัมพันธ์	กรรมการ
1.6	ผู้ช่วยคณบดีฝ่ายพัฒนาและสื่อสารองค์กร	กรรมการ
1.7	หัวหน้าสำนักงานคณบดี	กรรมการและเลขานุการ

- หน้าที่ 1. อำนวยการความสะดวกราบรื่นและประสานงานให้การดำเนินงานเป็นไปด้วยความเรียบร้อย
2. กำกับติดตามผลการดำเนินงานการบริหารความเสี่ยงและควบคุมภายใน

2. คณะกรรมการประเมินการบริหารความเสี่ยง ระดับหลักสูตร

2.1	รองคณบดีฝ่ายวิชาการและประกันคุณภาพการศึกษา	ประธานกรรมการ
2.2	ประธานกรรมการบริหารหลักสูตรภาษาไทย	กรรมการ
2.3	ประธานกรรมการบริหารหลักสูตรภาษาอังกฤษ	กรรมการ
2.4	ประธานกรรมการบริหารหลักสูตรภาษาอังกฤษเพื่อธุรกิจบริการ	กรรมการ
2.5	ประธานกรรมการบริหารหลักสูตรการพัฒนาชุมชน	กรรมการ
2.6	ประธานกรรมการบริหารหลักสูตรสวัสดิการสังคม	กรรมการ
2.7	ประธานกรรมการบริหารหลักสูตรรัฐประศาสนศาสตร์บัณฑิต	กรรมการ
2.8	ประธานกรรมการบริหารหลักสูตรภูมิสารสนเทศ	กรรมการ
2.9	ประธานกรรมการบริหารหลักสูตรภาษาจีน	กรรมการ
2.10	หัวหน้าสำนักงานคณบดี	กรรมการและเลขานุการ
2.11	นางสาววนิดา ทะประสิทธิ์จิต	กรรมการและผู้ช่วยเลขานุการ

- หน้าที่ 1. จัดทำแผนการบริหารความเสี่ยง
2. กำกับติดตามผลการดำเนินงานแผนการบริหารความเสี่ยงและแผนปรับปรุงการควบคุมภายใน และสรุปผลการดำเนินงานแผนการบริหารความเสี่ยงและแผนปรับปรุงการควบคุมภายใน

3. คณะกรรมการประเมินการบริหารความเสี่ยงและการควบคุมภายใน ระดับคณะ

3.1 ผศ.ศदानนท์	วัตรธรรม	ประธานกรรมการ
3.2 อาจารย์ชนกนาถ	พูลสวัสดิ์	กรรมการ
3.3 อาจารย์กรณิภา	ศรีวรเดชไพศาล	กรรมการ
3.4 อาจารย์บุญนิภา	จันทร์เกตุ	กรรมการ
3.5 นางวรรณกานต์	เลื่อนเกื้อ	กรรมการ
3.6 นางสิตานัน	แก้วเกาะสะบ้า	กรรมการ
3.7 นางกรรณิการ์	กลิ่นนวล	กรรมการ
3.8 นางสาวอังสนา	แซ่ฮอ	กรรมการ
3.9 นางสาวจุฑามาศ	แก้วศรี	กรรมการ
3.10 นางฐากร	ชูจร	กรรมการและเลขานุการ
3.11 นางสาววนิดา	ทะประสิทธิ์จิต	กรรมการและผู้ช่วยเลขานุการ

- หน้าที่
- ประเมินผลองค์ประกอบของการควบคุมภายใน ด้านการบริหารพัสดุ และทรัพย์สิน ด้านการบริหารการเงิน และด้านการบริหารงบประมาณ
 - จัดทำแผนการบริหารความเสี่ยงและแผนปรับปรุงการควบคุมภายใน
 - กำกับติดตามผลการดำเนินงานแผนการบริหารความเสี่ยงและแผนปรับปรุงการควบคุมภายใน และสรุปผลการดำเนินงานแผนการบริหารความเสี่ยงและแผนปรับปรุงการควบคุมภายใน

บทที่ 3

กระบวนการบริหารความเสี่ยง

กระบวนการบริหารความเสี่ยง เป็นกระบวนการที่ใช้ในการระบุ วิเคราะห์ ประเมิน และจัดระดับความเสี่ยงที่มีผลกระทบต่อภารกิจวัตถุประสงค์ของกระบวนการทำงานของคณะฯ รวมทั้งการบริหาร/จัดการความเสี่ยง โดยกำหนดแนวทางการควบคุมเพื่อป้องกันหรือลดความเสี่ยงให้อยู่ในระดับที่ยอมรับได้ ซึ่งกระบวนการดังกล่าวนี้จะสำเร็จได้ต้องมีการสื่อสารให้คนในคณะฯ มีความรู้ ความเข้าใจ ในเรื่องการบริหารความเสี่ยงในทิศทางเดียวกัน ตลอดจนมีการจัดทำระบบสารสนเทศ เพื่อใช้ในการวิเคราะห์ประเมินความเสี่ยง ทั้งนี้ คณะฯ มีกระบวนการและขั้นตอนการบริหารความเสี่ยง 7 ขั้นตอน ดังนี้

1. การกำหนดวัตถุประสงค์ (Set Objectives) ให้มีความสอดคล้องและเป็นไปในทิศทางเดียวกัน กล่าวคือ วัตถุประสงค์ของคณะฯ จะต้องสอดคล้องกับวิสัยทัศน์ พันธกิจ และทิศทางการดำเนินงานของคณะฯ และจะต้องสอดคล้องกันตั้งแต่ระดับคณะฯ หน่วยงาน กิจกรรม จนถึงระดับบุคคล เพื่อให้วัตถุประสงค์ในภาพรวมบรรลุเป้าประสงค์ ทราบขอบเขตการดำเนินงานในแต่ละระดับ และสามารถวิเคราะห์ความเสี่ยงที่จะเกิดขึ้นได้ครบถ้วน วัตถุประสงค์จึงแสดงให้เห็นถึง “ผลลัพธ์” ที่คณะฯ ต้องการจะบรรลุ โดยไม่ใช้การกล่าวถึง “กระบวนการ” ในการปฏิบัติงาน ซึ่งมีลำดับขั้นตอนดังนี้

- 1.1 กำหนดพันธกิจของคณะฯ
- 1.2 กำหนดวัตถุประสงค์ในระดับคณะฯ ให้สอดคล้องกับพันธกิจที่กำหนดไว้
- 1.3 กำหนดกิจกรรมที่ทำให้บรรลุวัตถุประสงค์ในระดับคณะฯ
- 1.4 กำหนดวัตถุประสงค์ในระดับกิจกรรม

2. การระบุความเสี่ยง เป็นการระบุเหตุการณ์ใด ๆ ทั้งที่มีผลดีและผลเสียต่อการบรรลุวัตถุประสงค์ โดยระบุว่าเหตุการณ์นั้นจะเกิดที่ไหน เมื่อใด และเกิดขึ้นได้อย่างไร โดยคำนึงถึง

2.1 สภาพแวดล้อมภายนอกคณะฯ และมหาวิทยาลัย ซึ่งเป็นสิ่งที่ไม่อยู่ในความรับผิดชอบของคณะฯ และมหาวิทยาลัย เช่น นโยบายภาครัฐ กฎหมาย ระเบียบข้อบังคับ

2.2 สภาพแวดล้อมภายในคณะฯ และมหาวิทยาลัย เช่น รูปแบบการบริหารสั่งการ การมอบหมายอำนาจหน้าที่ความรับผิดชอบ โครงสร้างองค์กร ระเบียบข้อบังคับภายใน การระบุความเสี่ยง แบ่งเป็น 4 ประเภท ได้แก่

(1) **ความเสี่ยงเชิงยุทธศาสตร์** วิเคราะห์ความเสี่ยงในด้านต่าง ๆ ที่อาจก่อให้เกิดการเปลี่ยนแปลงหรือการไม่บรรลุผลตามเป้าหมายในแต่ละประเด็นยุทธศาสตร์ของคณะฯ และดำเนินการวางมาตรการบริหารความเสี่ยง

(2) **ความเสี่ยงด้านธรรมาภิบาล** วิเคราะห์ความเสี่ยงด้านธรรมาภิบาลที่จะเกิดขึ้นในกระบวนการหลักของคณะฯ เพื่อให้มั่นใจว่าการดำเนินการเป็นไปตามหลักธรรมาภิบาล เช่น ความมีประสิทธิภาพ ความคุ้มค่า ความโปร่งใสตรวจสอบได้ เป็นต้น

(3) **ความเสี่ยงด้านเทคโนโลยีสารสนเทศ** ดำเนินการร่วมกับมหาวิทยาลัยในการวางระบบบริหารความเสี่ยงของระบบฐานข้อมูลและสารสนเทศ ดังนี้

(3.1) มีการบริหารความเสี่ยงเพื่อกำจัด ป้องกัน หรือลดการเกิดความเสียหายในรูปแบบต่าง ๆ โดยสามารถฟื้นฟูระบบสารสนเทศ และการสำรองและกู้คืนข้อมูลจากความเสียหาย (Back up and Recovery)

(3.2) มีการจัดทำแผนแก้ไขปัญหาจากสถานการณ์ความไม่แน่นอนและภัยพิบัติที่อาจเกิดกับระบบสารสนเทศ (IT Contingency Plan)

(3.3) มีระบบรักษาความมั่นคงและปลอดภัย (Security) ของระบบฐานข้อมูล เช่น ระบบ Anti-Virus ระบบไฟฟ้าสำรอง เป็นต้น

(3.4) มีการกำหนดสิทธิให้ผู้ใช้ในแต่ละระดับ (Access rights)

(4) **ความเสี่ยงด้านกระบวนการ** มีการวางระบบบริหารความเสี่ยงของกระบวนการที่สร้างคุณค่าเพื่อให้เป็นไปตามมาตรฐานการปฏิบัติงานที่กำหนด ซึ่งระบบการควบคุมกระบวนการมีปัจจัยสำคัญดังต่อไปนี้

(4.1) วัตถุประสงค์ของการควบคุม

(4.2) ความคุ้มค่าของการควบคุม

(4.3) ความทันการณ์ของการติดตามและบอกเหตุ

(4.4) ความสม่ำเสมอของกลไกการควบคุม

(4.5) การจูงใจผู้ปฏิบัติงาน

3. การประเมินความเสี่ยง เป็นการวิเคราะห์ความเสี่ยง และจัดลำดับความเสี่ยง โดยพิจารณาจากการประเมินโอกาสที่จะเกิดความเสี่ยง (Likelihood) และความรุนแรงของผลกระทบจากเหตุการณ์ความเสี่ยง (Impact) โดยอาศัยเกณฑ์มาตรฐานที่ได้กำหนดไว้ ทำให้การตัดสินใจจัดการกับความเสี่ยงเป็นไปอย่างเหมาะสมซึ่งประกอบด้วย 4 ขั้นตอน ดังนี้

3.1 การกำหนดเกณฑ์การประเมินมาตรฐาน เป็นการกำหนดเกณฑ์ที่จะใช้ในการประเมินความเสี่ยง ได้แก่ ระดับโอกาสที่จะเกิดความเสี่ยง (Likelihood) ระดับความรุนแรงของผลกระทบ (Impact) และระดับของความเสี่ยง (Degree of Risk) โดยคณะกรรมการบริหารความเสี่ยงของคณะฯ เป็นผู้กำหนดเกณฑ์ของหน่วยงานขึ้น ซึ่งสามารถกำหนดได้ทั้งเกณฑ์ในเชิงปริมาณและเชิงคุณภาพ ขึ้นอยู่กับข้อมูลสภาพแวดล้อมในคณะฯ และดุลยพินิจการตัดสินใจของคณะกรรมการและฝ่ายบริหารของคณะฯ

ระดับของโอกาสที่จะเกิดความเสี่ยง (Likelihood) หมายถึง ความเป็นไปได้ที่เหตุการณ์จะเกิดขึ้นและมีผลกระทบต่อการบรรลุวัตถุประสงค์ของคณะฯ พิจารณาจากสถิติการเกิดความเสี่ยง ประวัติของการเกิดความเสี่ยงในอดีต ผลจากระดับการควบคุมในปัจจุบัน หรือการคาดการณ์ล่วงหน้าถึงความเสี่ยงที่จะเกิดขึ้น ซึ่งสามารถกำหนดระดับของโอกาสที่จะเกิดความเสี่ยง (Likelihood) โดยแบ่งออกเป็น 5 ระดับ ได้แก่ สูงมาก (5) สูง (4) ปานกลาง (3) น้อย (2) และน้อยมาก (1) ดังตาราง

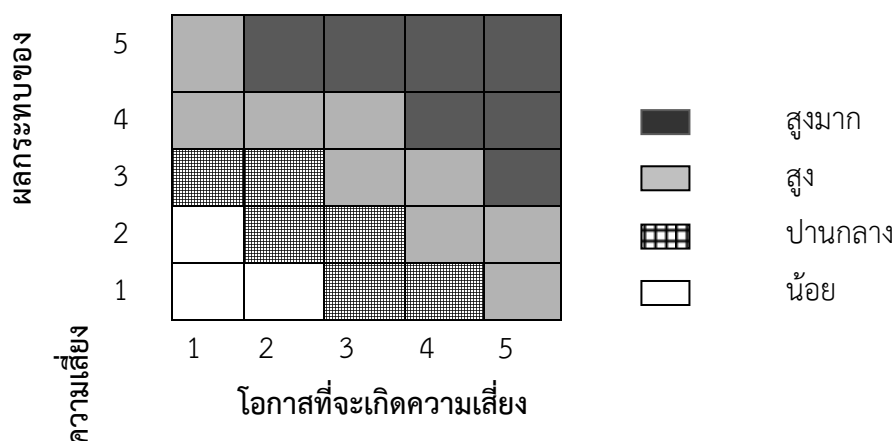
ระดับความถี่หรือโอกาสที่จะเกิดเหตุการณ์ความเสี่ยง (Likelihood)		
ระดับ	โอกาสที่จะเกิด	คำอธิบาย
5	สูงมาก	ความเสี่ยงนั้นมีโอกาสเกิดสูงมาก
4	สูง	ความเสี่ยงนั้นมีโอกาสเกิดสูง
3	ปานกลาง	ความเสี่ยงนั้นมีโอกาสการเกิดปานกลาง
2	น้อย	ความเสี่ยงนั้นมีโอกาสการเกิดน้อย
1	น้อยมาก	ความเสี่ยงมีโอกาสดังกล่าวเกิดขึ้นน้อยมาก

ระดับความรุนแรงของผลกระทบของความเสี่ยง (Impact) หมายถึง ผลจากเหตุการณ์ ซึ่งอาจเกิดประการเดียวหรือหลายประการ โดยเกิดได้ทั้งเชิงบวกและเชิงลบ ซึ่งในที่นี้จะหมายถึงความเสียหายที่เกิดกับคณะฯ โดยพิจารณาจากระดับความรุนแรง และมูลค่าความเสียหายที่มีต่อคณะฯ ในกรณีที่ความเสี่ยงนั้นเกิดขึ้นสามารถแบ่งระดับของผลกระทบออกเป็น 5 ระดับ ได้แก่ สูงมาก (5) สูง (4) ปานกลาง (3) น้อย (2) และน้อยมาก (1) ดังตาราง

ระดับความรุนแรงของผลกระทบของความเสี่ยงที่จะเกิดขึ้นหากเกิดเหตุการณ์ความเสี่ยง (Impact)		
ระดับ	ผลกระทบ	คำอธิบาย
5	สูงมาก	ผลกระทบของความเสี่ยงต่อคณะฯ มีสูงมาก
4	สูง	ผลกระทบของความเสี่ยงต่อคณะฯ มีสูง
3	ปานกลาง	ผลกระทบของความเสี่ยงต่อคณะฯ มีปานกลาง
2	น้อย	ผลกระทบของความเสี่ยงต่อคณะฯ มีน้อย
1	น้อยมาก	ผลกระทบของความเสี่ยงต่อคณะฯ มีน้อยมาก

ระดับของความเสี่ยง (Degree of Risk) กำหนดเกณฑ์ไว้ 4 ระดับ ได้แก่ สูงมาก สูง ปานกลาง และน้อย

ตัวอย่าง ระดับของความเสี่ยง (Degree of Risks)



3.2 การประเมินโอกาสและผลกระทบของความเสี่ยง เป็นการนำความเสี่ยงและปัจจัยเสี่ยงแต่ละปัจจัยที่ระบุไว้มาประเมินโอกาส (Likelihood) ที่จะเกิดเหตุการณ์ความเสี่ยงต่าง ๆ และประเมินระดับความรุนแรงหรือมูลค่าความเสียหาย (Impact) จากความเสี่ยง เพื่อให้เห็นถึงระดับของความเสี่ยงที่แตกต่างกัน ทำให้สามารถกำหนดการควบคุมความเสี่ยงได้อย่างเหมาะสม ซึ่งจะช่วยให้หน่วยงานสามารถวางแผนและจัดสรรทรัพยากรได้อย่างถูกต้องภายใต้งบประมาณ กำลังคน หรือเวลาที่มีจำกัด โดยอาศัยเกณฑ์มาตรฐานที่กำหนดไว้ โดยมีขั้นตอนดำเนินการ ดังนี้

- พิจารณาโอกาส / ความถี่ในการเกิดเหตุการณ์ต่าง ๆ (Likelihood) ว่ามีโอกาส / ความถี่ที่จะเกิดขึ้นมากน้อยเพียงใด ตามเกณฑ์มาตรฐานที่กำหนด
- พิจารณาความรุนแรงของผลกระทบของความเสี่ยง (Impact) ที่มีผลต่อคณะฯ ว่ามีระดับความรุนแรง หรือมีความเสียหายเพียงใด ตามเกณฑ์มาตรฐานที่กำหนด

3.3 การวิเคราะห์ความเสี่ยง เมื่อพิจารณาโอกาส/ความถี่ที่จะเกิดเหตุการณ์ (Likelihood) และความรุนแรงของผลกระทบ (Impact) ของแต่ละปัจจัยเสี่ยงแล้ว จะนำผลที่ได้มาพิจารณาหาความสัมพันธ์ระหว่างโอกาสที่จะเกิดความเสี่ยง และผลกระทบของความเสี่ยงต่อคณะฯ ว่าจะก่อให้เกิดระดับของความเสี่ยงในระดับใดในตารางระดับความเสี่ยง ซึ่งจะช่วยให้คณะฯ ทราบว่ามีความเสี่ยงใดเป็นความเสี่ยงสูงสุดที่ต้องบริหารจัดการจัดการก่อน

3.4 การจัดลำดับความเสี่ยง เมื่อได้ค่าระดับความเสี่ยงแล้ว จะนำมาจัดลำดับความรุนแรงของความเสี่ยงที่มีผลต่อคณะฯ เพื่อพิจารณากำหนดกิจกรรมการควบคุมในแต่ละสาเหตุของความเสี่ยงที่สำคัญให้เหมาะสม โดยพิจารณาจากระดับของความเสี่ยงที่เกิดจากความสัมพันธ์ระหว่างโอกาสที่จะเกิดความเสี่ยง (Likelihood) และผลกระทบของความเสี่ยง (Impact) ที่ประเมินได้ตามตารางการวิเคราะห์ความเสี่ยง โดยจัดเรียงตามลำดับค่าจากระดับสูงมาก สูง ปานกลาง น้อย และเลือกความเสี่ยงที่มีระดับสูงมาก และหรือสูง มาจัดทำแผนการบริหาร/จัดการความเสี่ยงในขั้นตอนต่อไป

4. การจัดทำแผนบริหารความเสี่ยง เป็นการกำหนดมาตรการ หรือแผนปฏิบัติการในการจัดการและควบคุมความเสี่ยงที่สูง (High) และสูงมาก (Extreme) นั้นให้ลดลง ให้อยู่ในระดับที่ยอมรับได้ สามารถปฏิบัติได้จริง โดยพิจารณาถึงความคุ้มค่าในด้านค่าใช้จ่ายและต้นทุนที่ต้องใช้ลงทุนในการกำหนดมาตรการหรือแผนปฏิบัติการนั้นกับประโยชน์ที่จะได้รับด้วย โดยในการวางแผนจัดการความเสี่ยงต้อง มีเป้าหมาย คือ

- 4.1 ลดโอกาสที่จะเกิดความเสี่ยงนั้น
- 4.2 ลดความรุนแรงของผลกระทบจากความเสี่ยงนั้น ในกรณีที่ความเสี่ยงนั้นเกิดขึ้น
- 4.3 เปลี่ยนลักษณะของผลลัพธ์ที่จะเกิดขึ้นของความเสี่ยงให้เป็นไปในรูปที่องค์กรหรือหน่วยงานต้องการหรือยอมรับได้

ทางเลือกหรือกลยุทธ์ในการจัดการความเสี่ยงแบ่งได้ 4 แนวทางหลัก คือ

(1) การยอมรับ (Take, Accept) หมายถึง การที่ความเสี่ยงนั้นสามารถยอมรับได้ภายใต้การควบคุมที่มีอยู่ในปัจจุบัน ซึ่งไม่ต้องดำเนินการใด ๆ เช่น กรณีที่มีความเสี่ยงในระดับไม่รุนแรงและไม่คุ้มค่าที่จะดำเนินการใด ๆ ให้ขออนุมัติหลักการรับความเสี่ยงไว้และไม่ดำเนินการใด ๆ

(2) การควบคุม (Treat) คือ ความเสี่ยงที่ยอมรับได้แต่ต้องมีการแก้ไขเกี่ยวกับการควบคุมที่มีอยู่ในปัจจุบันเพื่อให้มีการควบคุมที่เพียงพอและเหมาะสม เช่น การปรับปรุงกระบวนการดำเนินงานการจัดอบรมเพื่อเพิ่มทักษะในการทำงานให้กับบุคลากรและการจัดทำคู่มือการปฏิบัติงาน เป็นต้น

(3) การยกเลิก (Terminate) หรือหลีกเลี่ยง (Avoid) คือ ความเสี่ยงที่ไม่สามารถยอมรับและต้องจัดการให้ความเสี่ยงนั้นไปอยู่นอกเงื่อนไขการดำเนินงาน โดยมีวิธีการจัดการความเสี่ยงในกลุ่มนี้ เช่น การหยุดดำเนินงานหรือกิจกรรมที่ก่อให้เกิดความเสี่ยงนั้น การเปลี่ยนแปลงวัตถุประสงค์ในการดำเนินงาน การลดขนาดของงานที่จะดำเนินการหรือกิจกรรมลง เป็นต้น

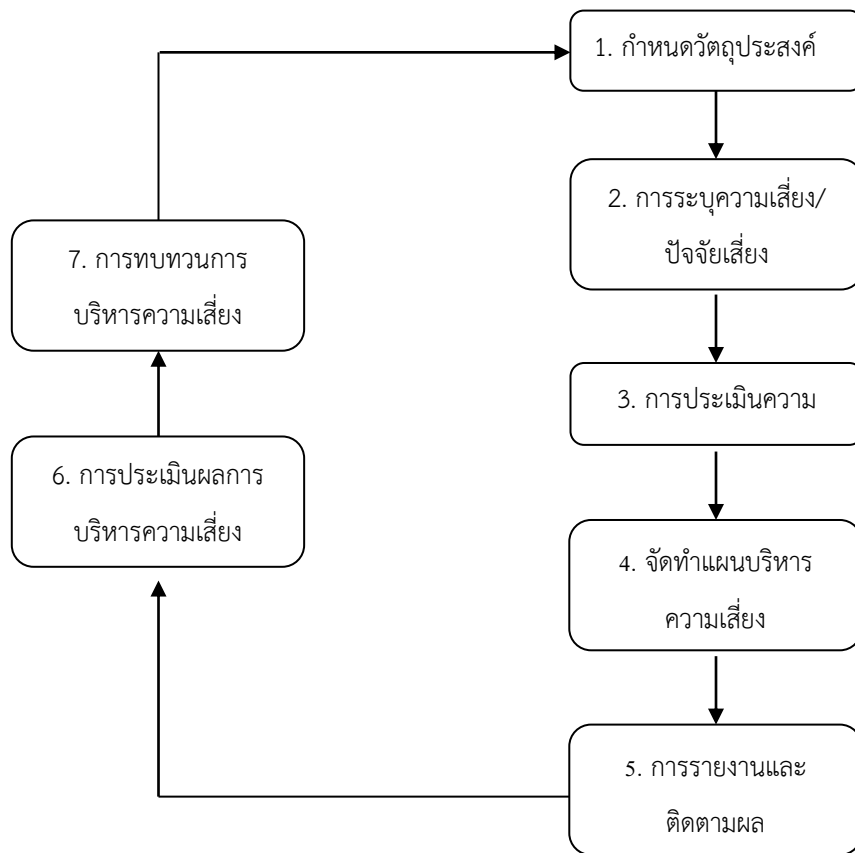
(4) การโอนความเสี่ยง (Transfer) หรือ แบ่ง (Share) คือ ความเสี่ยงที่สามารถโอนไปให้ผู้อื่นได้ เช่น การทำประกันภัย/ประกันทรัพย์สินกับบริษัทประกัน การจ้างบุคคลภายนอกหรือการจ้างบริษัทภายนอกมาจัดการในงานบางอย่างแทน เช่น งานรักษาความปลอดภัย เป็นต้น

5. การรายงานและติดตามผล เป็นการรายงานและติดตามผลการดำเนินงานตามแผนการบริหารความเสี่ยงที่ได้ดำเนินการทั้งหมดตามลำดับให้ฝ่ายบริหารรับทราบเป็นระยะ เพื่อให้เกิดความมั่นใจว่าได้มีการดำเนินงานไปอย่างถูกต้องและเหมาะสมโดยมีเป้าหมายในการติดตามผล คือ เป็นการประเมินคุณภาพและความเหมาะสมของวิธีการจัดการความเสี่ยง รวมทั้งติดตามผลการจัดการความเสี่ยงที่ได้มีการดำเนินการไปและว่าบรรลุผลตามวัตถุประสงค์ของการบริหารความเสี่ยงหรือไม่ วิธีการบริหารจัดการความเสี่ยงใดมีประสิทธิภาพดีก็ให้ดำเนินการต่อไป หรือวิธีการบริหารจัดการความเสี่ยงใดควรปรับเปลี่ยนและนำผลการติดตามไปรายงานให้ฝ่ายบริหารทราบ

6. การประเมินผลการบริหารความเสี่ยง เป็นการประเมินการบริหารความเสี่ยงประจำปี เพื่อให้มั่นใจว่าคณะฯ มีการบริหารความเสี่ยงเป็นไปอย่างเหมาะสม เพียงพอ ถูกต้องและมีประสิทธิผล มาตรการหรือกลไกการควบคุมความเสี่ยง (Control Activity) ที่ดำเนินการสามารถลดและควบคุมความเสี่ยงที่เกิดขึ้นได้จริง และอยู่ในระดับที่ยอมรับได้หรือต้องจัดหามาตรการ หรือตัวควบคุมอื่นเพิ่มเติม เพื่อให้ความเสี่ยงที่ยังเหลืออยู่หลังมีการจัดการ (Residual Risk) อยู่ในระดับที่ยอมรับได้ และให้คณะฯ มีการบริหารความเสี่ยงอย่างต่อเนื่อง

7. การทบทวนการบริหารความเสี่ยง เป็นการติดตามผลของการดำเนินการตามแผนการบริหารความเสี่ยงว่ามีความเหมาะสมกับสถานการณ์ที่มีการเปลี่ยนแปลงหรือไม่ รวมถึงเป็นการทบทวนประสิทธิภาพของแนวการบริหารความเสี่ยงในทุกชั้นตอน เพื่อพัฒนาระบบให้ดียิ่งขึ้น

แผนผังแสดงกระบวนการบริหารความเสี่ยงของคณะมนุษยศาสตร์และสังคมศาสตร์



บทที่ 4

แผนการบริหารความเสี่ยงของคณะมนุษยศาสตร์และสังคมศาสตร์
ประจำปีงบประมาณ 2565

คณะมนุษยศาสตร์และสังคมศาสตร์ ได้จัดทำแผนการบริหารความเสี่ยง ประจำปีงบประมาณ 2565 โดยได้นำผลการดำเนินงานตามแผนการบริหารความเสี่ยง ประจำปีงบประมาณ 2564 มาประกอบการพิจารณาจัดทำแผนฯ ซึ่งการดำเนินงานตามแผนการบริหารความเสี่ยงของคณะฯ ประจำปีงบประมาณ 2564 ปรากฏผล ดังนี้

ผลการดำเนินงานตามแผนการบริหารความเสี่ยง ประจำปีงบประมาณ 2564

ความเสี่ยง (1)	ปัจจัยเสี่ยง (2)	ระดับ ความ เสี่ยง (3)	แนวทางปรับปรุง (4)	กำหนดเสร็จ ผู้รับผิดชอบ (5)	ระดับ ความ เสี่ยงคงเหลือ (6)	สถานภาพการดำเนินงาน (7)
1. ความเสี่ยงด้านการปฏิบัติงาน						
1.1 ด้านการผลิตบัณฑิต						
1. นักศึกษามีโอกาสไม่สำเร็จการศึกษาจากการสอบภาษาอังกฤษไม่ผ่านตามเกณฑ์ที่มหาวิทยาลัยกำหนด	1. นักศึกษาขาดการใช้ทักษะทางด้านภาษาอังกฤษอย่างต่อเนื่อง	25 สูงมาก	1. จัดโครงการอบรมเชิงปฏิบัติการ “พัฒนาทักษะภาษาอังกฤษเพื่อความพร้อมต่อการทดสอบประเมินความสามารถภาษาอังกฤษระดับปริญญาตรี” 2. จัดโครงการอบรมเชิงปฏิบัติการ “พัฒนาทักษะภาษาอังกฤษเพื่อความพร้อมต่อการทดสอบประเมินความสามารถภาษาอังกฤษระดับปริญญาตรีทางครุศาสตร์” 3. จัดโครงการอบรมเชิงปฏิบัติการ “การพัฒนาทักษะภาษาอังกฤษเพื่อการสอบวัดมาตรฐาน TOEIC”	30 ก.ย. 64 คณบดี/ รองคณบดีฝ่ายวิชาการ/ ผู้ช่วยคณบดีฝ่ายวิเทศสัมพันธ์/หน่วยวิชาการ/ ประธานหลักสูตรทุก หลักสูตร	5 ต่ำ	คณະมนุชยศาศตร๑ ดำเนินการดังน้ 1. จัดโครงการอบรมเชิงปฏิบัติการ “พัฒนาทักษะภาษาอังกฤษเพื่อความพร้อมต่อการทดสอบประเมินความสามารถภาษาอังกฤษระดับปริญญาตรี” 2. จัดโครงการอบรมเชิงปฏิบัติการ “พัฒนาทักษะภาษาอังกฤษเพื่อความพร้อมต่อการทดสอบประเมินความสามารถภาษาอังกฤษระดับปริญญาตรีทางครุศาสตร์” 3. จัดโครงการอบรมเชิงปฏิบัติการ “การพัฒนาทักษะภาษาอังกฤษเพื่อการสอบวัดมาตรฐาน TOEIC”
2. คุณวุฒิของอาจารย์ไม่ เป็นไปตามเกณฑ์มาตรฐานหลักสูตรระดับปริญญาตรี	1. อาจารย์ไม่ตระหนักในการส่งผลงานทางวิชาการ (7*100/73=ร้อยละ 9.59)	20 สูงมาก	1. จัดทำแผนพัฒนาตำแหน่งทางวิชาการรายบุคคลและกำกับติดตามเพื่อเข้าสู่ตำแหน่งทางวิชาการให้ เป็นไปตาม	30 ก.ย. 64 คณบดี/รองคณบดีฝ่าย วิชาการ/หน่วยบุคคล/	5 ต่ำ	คณະมนุชยศาศตร๑ ดำเนินการดังน้ 1. จัดทำแผนพัฒนาตำแหน่งทางวิชาการรายบุคคลและกำกับติดตามเพื่อเข้าสู่ตำแหน่งทางวิชาการให้ เป็นไปตาม

ความเสี่ยง (1)	ปัจจัยเสี่ยง (2)	ระดับ ความ เสี่ยง (3)	แนวทางปรับปรุง (4)	กำหนดเสร็จ ผู้รับผิดชอบ (5)	ระดับ ความ เสี่ยงคงเหลือ (6)	สถานภาพการดำเนินงาน (7)
พ.ศ. 2558			แผนพัฒนาตำแหน่งทางวิชาการรายบุคคล 2. จัดโครงการค่ายพัฒนาผลงานทางวิชาการและการผลิตผลงานวิชาการเพื่อตีพิมพ์เผยแพร่สายมนุษยศาสตร์และสังคมศาสตร์ 3. สนับสนุนการจัดพิมพ์เอกสารประกอบการสอนเพื่อใช้ในการสอน	ประธานหลักสูตรทุกหลักสูตร		แผนพัฒนาตำแหน่งทางวิชาการรายบุคคล 2. จัดโครงการค่ายพัฒนาผลงานทางวิชาการและการผลิตผลงานวิชาการเพื่อตีพิมพ์เผยแพร่สายมนุษยศาสตร์และสังคมศาสตร์ 3. สนับสนุนการจัดพิมพ์เอกสารประกอบการสอนเพื่อใช้ในการสอน
<p>หมายเหตุ : คำอธิบายเพิ่มเติม ค่าร้อยละของอาจารย์ประจำคณะที่ดำรงตำแหน่งผู้ช่วยศาสตราจารย์ รองศาสตราจารย์ และศาสตราจารย์รวมกันที่กำหนดให้เป็นคะแนนเต็ม 5= ร้อยละ 60</p> <p>ในปีการศึกษา 2560 คณะมนุษยศาสตร์และสังคมศาสตร์มีค่าร้อยละของอาจารย์ประจำคณะที่ดำรงตำแหน่งผู้ช่วยศาสตราจารย์ รองศาสตราจารย์ และศาสตราจารย์=ร้อยละ 7.95</p> <p>ในปีการศึกษา 2561 คณะมนุษยศาสตร์และสังคมศาสตร์มีค่าร้อยละของอาจารย์ประจำคณะที่ดำรงตำแหน่งผู้ช่วยศาสตราจารย์ รองศาสตราจารย์ และศาสตราจารย์=ร้อยละ 9.59</p> <p>ในปีการศึกษา 2562 คณะมนุษยศาสตร์และสังคมศาสตร์มีค่าร้อยละของอาจารย์ประจำคณะที่ดำรงตำแหน่งผู้ช่วยศาสตราจารย์ รองศาสตราจารย์ และศาสตราจารย์=ร้อยละ 12.33</p>						
3. จำนวนนักศึกษาเข้าร่วมปฏิบัติสหกิจศึกษาในสถานประกอบการ	1. จำนวนนักศึกษาเข้าร่วมปฏิบัติสหกิจศึกษาในสถานประกอบการ	12 สูง	คณะร่วมกับหลักสูตร ศูนย์สหกิจศึกษา สำนักส่งเสริมวิชาการและงานทะเบียน ในการเพิ่มเครือข่ายความร่วมมือในการผลิตบัณฑิตสหกิจศึกษา	30 ก.ย. 64 คณบดี/ รองคณบดีฝ่ายวิชาการ/ หน่วยวิชาการ/ ประธานหลักสูตรทุกหลักสูตร/ ศูนย์สหกิจศึกษา สำนักส่งเสริมวิชาการและงานทะเบียน	5 ต่ำ	1. คณะมนุษยศาสตร์ฯ ร่วมกับหลักสูตร ศูนย์สหกิจศึกษา สำนักส่งเสริมวิชาการและงานทะเบียนในการเพิ่มเครือข่ายความร่วมมือในการผลิตบัณฑิตสหกิจศึกษา

ความเสี่ยง (1)	ปัจจัยเสี่ยง (2)	ระดับ ความ เสี่ยง (3)	แนวทางปรับปรุง (4)	กำหนดเสร็จ ผู้รับผิดชอบ (5)	ระดับ ความ เสี่ยงคงเหลือ (6)	สถานภาพการดำเนินงาน (7)
2. ความเสี่ยงจากเหตุการณ์ภายนอก						
1. ร้อยละของนักศึกษาที่ได้รับการตอบรับปฏิบัติสหกิจศึกษาในสถานประกอบการ	1. ร้อยละของนักศึกษาที่ได้รับการตอบรับปฏิบัติสหกิจศึกษาในสถานประกอบการ	12 สูง	คณะร่วมกับหลักสูตร ศูนย์สหกิจศึกษา สำนักส่งเสริมวิชาการและงานทะเบียน ในการเพิ่มเครือข่ายความร่วมมือในการผลิตบัณฑิตสหกิจศึกษา	30 ก.ย. 64 คณบดี/ รองคณบดีฝ่ายวิชาการ/ หน่วยวิชาการ/ ประธานหลักสูตรทุก หลักสูตร/ ศูนย์สหกิจศึกษา สำนักส่งเสริมวิชาการและ งานทะเบียน	5 ต่ำ	คณะมนุษยศาสตร์ฯ ร่วมกับหลักสูตร ศูนย์สหกิจศึกษา สำนักส่งเสริมวิชาการและงานทะเบียนในการเพิ่มเครือข่ายความร่วมมือในการผลิตบัณฑิตสหกิจศึกษา
2. เครือข่ายความร่วมมือทางวิชาการอย่างต่อเนื่องใน/ต่างประเทศ	1. จำนวนเครือข่ายความร่วมมือทางวิชาการอย่างต่อเนื่องใน/ต่างประเทศ	25 สูงมาก	ส่งเสริมสนับสนุนและสร้างเครือข่ายความร่วมมือทางวิชาการกับหน่วยงานทั้งภายในและภายนอกประเทศ เพื่อส่งเสริมศักยภาพทางวิชาการของอาจารย์และนักศึกษา	30 ก.ย. 64 คณบดี/ รองคณบดีฝ่ายวิชาการ/ หน่วยวิชาการ/ ประธานหลักสูตรทุก หลักสูตร	5 ต่ำ	คณะมนุษยศาสตร์ฯ ส่งเสริมสนับสนุนและสร้างเครือข่ายความร่วมมือทางวิชาการกับหน่วยงานทั้งภายในและภายนอกประเทศ เพื่อส่งเสริมศักยภาพทางวิชาการของอาจารย์และนักศึกษา



แผนการบริหารความเสี่ยง
ประจำปีงบประมาณ 2565

คณะมนุษยศาสตร์และสังคมศาสตร์
มหาวิทยาลัยราชภัฏสงขลา

1. ความเสี่ยงด้านการปฏิบัติงาน

1.1 ด้านการผลิตบัณฑิต

แผนการบริหารความเสี่ยง ประจำปีงบประมาณ 2565
การสำรวจความเสี่ยง

ประเด็นยุทธศาสตร์ที่ 1	ยกระดับคุณภาพการศึกษาระดับสูง
Objective 1.2	บัณฑิตนักปฏิบัติและบัณฑิตศึกษาที่มีศักยภาพสอดคล้องกับความต้องการท้องถิ่นและการพัฒนาประเทศ
Key Result 1.2.2	ร้อยละผู้สำเร็จการศึกษาจบการศึกษาตามมาตรฐานหลักสูตร
โครงการ/งาน	1. โครงการอบรมเชิงปฏิบัติการ การใช้ภาษาอังกฤษเพื่อการสื่อสาร 2. โครงการอบรมเชิงปฏิบัติการ การใช้ภาษาอังกฤษเพื่อการสอบวัดมาตรฐาน TOEIC” 3. จโครงการอบรมเชิงปฏิบัติการ Ready to efficiently work; boost your English, boost your energy
ผู้รับผิดชอบ	คณบดี/รองคณบดีฝ่ายวิชาการฯ/ผู้ช่วยคณบดีฝ่ายวิเทศสัมพันธ์/หน่วยวิชาการ/ประธานหลักสูตรทุกหลักสูตร

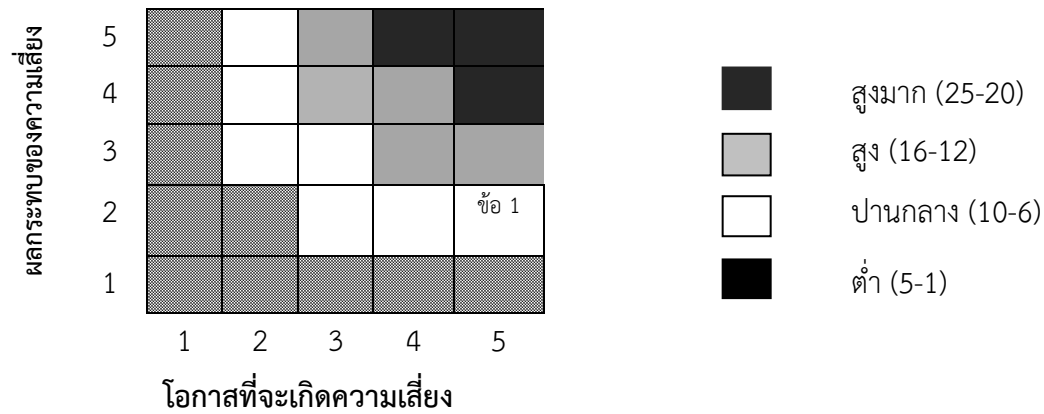
ความเสี่ยง (1)	ปัจจัยเสี่ยง (2)	ประเภท/ด้าน (ความเสี่ยงด้านกลยุทธ์, ความเสี่ยงด้านการดำเนินงาน, ความเสี่ยงด้านการเงิน, ความเสี่ยงด้านการปฏิบัติงานตาม กฎหมาย ระเบียบ ข้อบังคับ ที่เกี่ยวข้อง (3)	แหล่งที่มาของความเสี่ยง (ความเสี่ยงภายใน, ความเสี่ยงภายนอก) (4)
1. นักศึกษามีโอกาสไม่สำเร็จการศึกษาจากการสอบภาษาอังกฤษไม่ผ่านตามเกณฑ์ที่มหาวิทยาลัยกำหนด	1. นักศึกษาขาดการใช้ทักษะทางด้านภาษาอังกฤษอย่างต่อเนื่อง	ความเสี่ยงด้านการดำเนินงาน	ความเสี่ยงภายใน

แผนการบริหารความเสี่ยง ประจำปีงบประมาณ 2565

ประเด็นยุทธศาสตร์ที่ 1	ยกระดับคุณภาพการศึกษาระดับสูง
Objective 1.2	บัณฑิตนักปฏิบัติและบัณฑิตศึกษาที่มีศักยภาพสอดคล้องกับความต้องการท้องถิ่นและการพัฒนาประเทศ
Key Result 1.2.2	ร้อยละผู้สำเร็จการศึกษาระดับปริญญาตรีตามมาตรฐานหลักสูตร
โครงการ/งาน	1. โครงการอบรมเชิงปฏิบัติการ การใช้ภาษาอังกฤษเพื่อการสื่อสาร 2. โครงการอบรมเชิงปฏิบัติการ การใช้ภาษาอังกฤษเพื่อการสอบวัดมาตรฐาน TOEIC” 3. จโครงการอบรมเชิงปฏิบัติการ Ready to efficiently work; boost your English, boost your energy
ผู้รับผิดชอบ	คณบดี/รองคณบดีฝ่ายวิชาการฯ/ผู้ช่วยคณบดีฝ่ายวิเทศสัมพันธ์/หน่วยวิชาการ/ประธานหลักสูตรทุกหลักสูตร

ความเสี่ยง (1)	ปัจจัยเสี่ยง (2)	การวิเคราะห์ ความเสี่ยง (3)		ระดับ ความเสี่ยง (4)	วิธีบริหารความเสี่ยง (5)				แนวทางปรับปรุง (6)	กำหนดเสร็จ ผู้รับผิดชอบ (7)
		โอกาส	ผลกระทบ		ยอมรับ	หลีกเลี่ยง	ถ่ายโอน	ควบคุม		
1. นักศึกษามีโอกาสไม่สำเร็จการศึกษาจากการสอบภาษาอังกฤษไม่ผ่านตามเกณฑ์ที่มหาวิทยาลัยกำหนด	1. นักศึกษาขาดการใช้ทักษะทางด้านภาษาอังกฤษอย่างต่อเนื่อง	5	2	10 ปานกลาง				✓	1. จัดโครงการอบรมเชิงปฏิบัติการ การใช้ภาษาอังกฤษเพื่อการสื่อสาร 2. จัดโครงการอบรมเชิงปฏิบัติการ การใช้ภาษาอังกฤษเพื่อการสอบวัดมาตรฐาน TOEIC” 3. จัดโครงการอบรมเชิงปฏิบัติการ Ready to efficiently work; boost your English, boost your energy	30 ก.ย. 65 คณบดี/ รองคณบดีฝ่ายวิชาการฯ/ ผู้ช่วยคณบดีฝ่ายวิเทศสัมพันธ์/ หน่วยวิชาการ/ ประธานหลักสูตรทุกหลักสูตร

การจัดทำ Mapping



ระดับความถี่หรือโอกาสที่จะเกิดเหตุการณ์ความเสี่ยง (Likelihood)		
ระดับ	โอกาสที่จะเกิด	คำอธิบาย
5	สูงมาก	นักศึกษาผ่านเกณฑ์การวัดผล CEFR (B1) ร้อยละ 80 ขึ้นไป
4	สูง	นักศึกษาผ่านเกณฑ์การวัดผล CEFR (B1) ไม่น้อยกว่าร้อยละ 80
3	ปานกลาง	นักศึกษาผ่านเกณฑ์การวัดผล CEFR (B1) ไม่น้อยกว่าร้อยละ 70
2	น้อย	นักศึกษาผ่านเกณฑ์การวัดผล CEFR (B1) ไม่น้อยกว่าร้อยละ 60
1	น้อยมาก	นักศึกษาผ่านเกณฑ์การวัดผล CEFR (B1) ไม่น้อยกว่าร้อยละ 50

ระดับความรุนแรงของผลกระทบของความเสี่ยงที่จะเกิดขึ้นหากเกิดเหตุการณ์ความเสี่ยง (Impact)		
ระดับ	ผลกระทบ	คำอธิบาย
5	สูงมาก	ผลกระทบของความเสี่ยงต่อคุณภาพการจัดการศึกษามีสูงมาก
4	สูง	ผลกระทบของความเสี่ยงต่อคุณภาพการจัดการศึกษามีสูง
3	ปานกลาง	ผลกระทบของความเสี่ยงต่อคุณภาพการจัดการศึกษามีปานกลาง
2	น้อย	ผลกระทบของความเสี่ยงต่อคุณภาพการจัดการศึกษามีน้อย
1	น้อยมาก	ผลกระทบของความเสี่ยงต่อคุณภาพการจัดการศึกษามีน้อยมาก

แผนการบริหารความเสี่ยง ประจำปีงบประมาณ 2565

(ระหว่าง 1 ตุลาคม 2564 – 30 กันยายน 2565)

ความเสี่ยง (1)	ปัจจัยเสี่ยง (2)	ดัชนีวัด ความเสี่ยงหลัก (KRI) (3)	ระดับ ความเสี่ยง (4)	วิธีบริหารความ เสี่ยง (5)	แนวทางปรับปรุง (6)	กำหนดเสร็จ ผู้รับผิดชอบ (7)
1. นักศึกษามีโอกาสไม่สำเร็จการศึกษาจากการสอบภาษาอังกฤษไม่ผ่านตามเกณฑ์ที่มหาวิทยาลัยกำหนด	1. นักศึกษาขาดการใช้ทักษะทางด้านภาษาอังกฤษอย่างต่อเนื่อง	ผลการทดสอบของนักศึกษาที่เข้าสอบตามโครงการที่คณะกำหนด	10 ปาน กลาง	ควบคุม	1. จัดโครงการอบรมเชิงปฏิบัติการ การใช้ภาษาอังกฤษเพื่อการสื่อสาร 2. จัดโครงการอบรมเชิงปฏิบัติการ การใช้ภาษาอังกฤษเพื่อการสอบวัดมาตรฐาน TOEIC” 3. จัดโครงการอบรมเชิงปฏิบัติการ Ready to efficiently work; boost your English, boost your energy	30 ก.ย. 65 คณบดี/ รองคณบดีฝ่ายวิชาการ/ ผู้ช่วยคณบดีฝ่ายวิเทศสัมพันธ์/หน่วยวิชาการ/ ประธานหลักสูตรทุก หลักสูตร

แผนการบริหารความเสี่ยง ประจำปีงบประมาณ 2565
การสำรวจความเสี่ยง

ประเด็นยุทธศาสตร์ที่ 1	ยกระดับคุณภาพการศึกษาระดับสูง
Objective 1.3	ความเป็นเลิศด้านวิชาการ
Key Result 1.3.1	อาจารย์ที่ดำรงตำแหน่งทางวิชาการ
โครงการ/งาน	1. จัดทำแผนพัฒนาตำแหน่งทางวิชาการรายบุคคลและกำกับติดตามเพื่อเข้าสู่ตำแหน่งทางวิชาการให้เป็นไปตามแผนพัฒนาตำแหน่งทางวิชาการรายบุคคล 2. จัดโครงการสนับสนุนคณาจารย์ผลงานทางวิชาการ ปีที่ 2 3. สนับสนุนการจัดพิมพ์เอกสารประกอบการสอนเพื่อใช้ในการสอน
ผู้รับผิดชอบ	คณบดี/รองคณบดีฝ่ายวิชาการฯ/หน่วยบุคคล/ประธานหลักสูตรทุกหลักสูตร

ความเสี่ยง (1)	ปัจจัยเสี่ยง (2)	ประเภท/ด้าน (ความเสี่ยงด้านกลยุทธ์, ความเสี่ยงด้านการดำเนินงาน, ความเสี่ยงด้านการเงิน, ความเสี่ยงด้านการปฏิบัติงานตาม กฎหมาย ระเบียบ ข้อบังคับ ที่เกี่ยวข้อง (3)	แหล่งที่มาของความเสี่ยง (ความเสี่ยงภายใน, ความเสี่ยงภายนอก) (4)
2. คุณวุฒิของอาจารย์ไม่เป็นไปตามเกณฑ์มาตรฐานหลักสูตรระดับปริญญาตรี พ.ศ. 2558	2. อาจารย์เข้าสู่กระบวนการกำหนดตำแหน่งทางวิชาการค่อนข้างน้อย	ความเสี่ยงด้านการดำเนินงาน	ความเสี่ยงภายใน

แผนการบริหารความเสี่ยง ประจำปีงบประมาณ 2565

ประเด็นยุทธศาสตร์ที่ 1	ยกระดับคุณภาพการศึกษาระดับสูง
Objective 1.3	ความเป็นเลิศด้านวิชาการ
Key Result 1.3.1	อาจารย์ที่ดำรงตำแหน่งทางวิชาการ
โครงการ/งาน	1. จัดทำแผนพัฒนาตำแหน่งทางวิชาการรายบุคคลและกำกับติดตามเพื่อเข้าสู่ตำแหน่งทางวิชาการให้เป็นไปตามแผนพัฒนาตำแหน่งทางวิชาการรายบุคคล 2. จัดโครงการมนุษย์มดเข้าค่ายผลงานทางวิชาการ ปีที่ 2 3. สนับสนุนการจัดพิมพ์เอกสารประกอบการสอนเพื่อใช้ในการสอน
ผู้รับผิดชอบ	คณบดี/รองคณบดีฝ่ายวิชาการฯ/หน่วยบุคคล/ประธานหลักสูตรทุกหลักสูตร

ความเสี่ยง (1)	ปัจจัยเสี่ยง (2)	การวิเคราะห์ ความเสี่ยง (3)		ระดับ ความเสี่ยง (4)	วิธีบริหารความเสี่ยง (5)				แนวทางปรับปรุง (6)	กำหนดเสร็จ ผู้รับผิดชอบ (7)
		โอกาส	ผลกระทบ		ยอมรับ	หลีกเลี่ยง	ถ่ายโอน	ควบคุม		
2. คุณ ุฒิ ของ อาจารย์ไม่เป็นไปตามเกณฑ์มาตรฐาน หลักสูตรระดับปริญญาตรี พ.ศ. 2558	1. อาจารย์เข้าสู่กระบวนการกำหนดตำแหน่งทางวิชาการค่อนข้างน้อย (15*100/71=ร้อยละ 21.13)	4	4	16 สูง				✓	1. จัดทำแผนพัฒนาตำแหน่งทางวิชาการรายบุคคลและกำกับติดตามเพื่อเข้าสู่ตำแหน่งทางวิชาการให้เป็นไปตามแผนพัฒนาตำแหน่งทางวิชาการรายบุคคล 2. จัดโครงการมนุษย์มดเข้าค่ายผลงานทางวิชาการ ปีที่ 2 3. สนับสนุนการจัดพิมพ์ เอกสารประกอบการสอนเพื่อใช้ในการสอน	30 ก.ย. 65 คณบดี/รองคณบดีฝ่ายวิชาการฯ/หน่วยบุคคล/ ประธานหลักสูตรทุก หลักสูตร

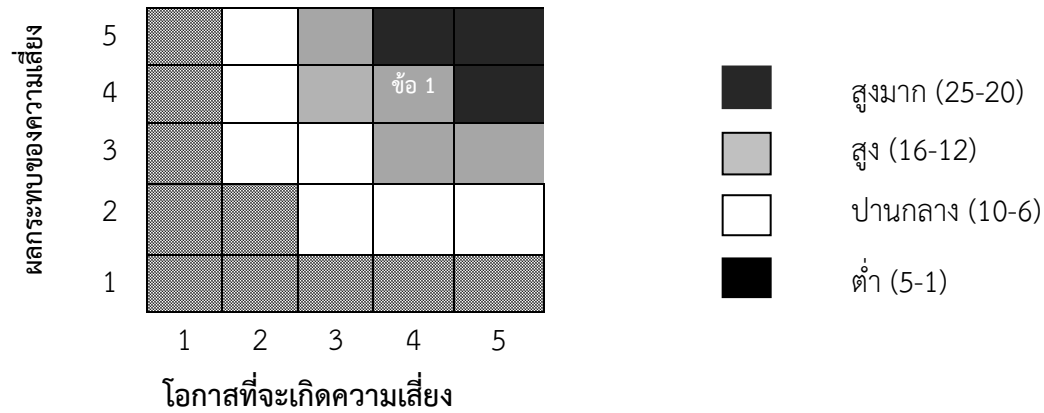
หมายเหตุ : คำอธิบายเพิ่มเติม ค่าร้อยละของอาจารย์ประจำคณะที่ดำรงตำแหน่งผู้ช่วยศาสตราจารย์ รองศาสตราจารย์ และศาสตราจารย์รวมกันที่กำหนดให้เป็นคะแนนเต็ม 5 = ร้อยละ 60 ขึ้นไป

ในปีการศึกษา 2561 คณะมนุษยศาสตร์และสังคมศาสตร์มีค่าร้อยละของอาจารย์ประจำคณะที่ดำรงตำแหน่งผู้ช่วยศาสตราจารย์ รองศาสตราจารย์ และศาสตราจารย์=ร้อยละ 9.59 (โดยมีอาจารย์ประจำที่ดำรงตำแหน่งทางวิชาการในตำแหน่งผู้ช่วยศาสตราจารย์ จำนวน 7 คน ดังนั้น คิดเป็นร้อยละ $9.59 (7*100/73)$ ของอาจารย์ประจำที่ดำรงตำแหน่งทางวิชาการ จากเกณฑ์การประเมิน กำหนดให้คะแนนเต็ม 5 เท่ากับ ร้อยละ 60 ขึ้นไป เมื่อนำผลการดำเนินงานมาเทียบเกณฑ์มีค่าคะแนนที่ได้จากการคำนวณ 0.80 คะแนน ($9.59*5/60$) เท่ากับ 0.80 คะแนน))

ในปีการศึกษา 2562 คณะมนุษยศาสตร์และสังคมศาสตร์มีค่าร้อยละของอาจารย์ประจำคณะที่ดำรงตำแหน่งผู้ช่วยศาสตราจารย์ รองศาสตราจารย์ และศาสตราจารย์=ร้อยละ 9.59 (โดยมีอาจารย์ประจำที่ดำรงตำแหน่งทางวิชาการในตำแหน่งผู้ช่วยศาสตราจารย์ จำนวน 9 คน ดังนั้น คิดเป็นร้อยละ $12.33 (9*100/73)$ ของอาจารย์ประจำที่ดำรงตำแหน่งทางวิชาการ จากเกณฑ์การประเมิน กำหนดให้คะแนนเต็ม 5 เท่ากับ ร้อยละ 60 ขึ้นไป เมื่อนำผลการดำเนินงานมาเทียบเกณฑ์มีค่าคะแนนที่ได้จากการคำนวณ 1.03 คะแนน ($12.33*5/60$) เท่ากับ 1.03 คะแนน))

ในปีการศึกษา 2563 คณะมนุษยศาสตร์และสังคมศาสตร์มีค่าร้อยละของอาจารย์ประจำคณะที่ดำรงตำแหน่งผู้ช่วยศาสตราจารย์ รองศาสตราจารย์ และศาสตราจารย์=ร้อยละ 21.13 (โดยมีอาจารย์ประจำที่ดำรงตำแหน่งทางวิชาการในตำแหน่งรองศาสตราจารย์ จำนวน 1 คน และผู้ช่วยศาสตราจารย์ จำนวน 14 คน ดังนั้น คิดเป็นร้อยละ $21.13 (15*100/71)$ ของอาจารย์ประจำที่ดำรงตำแหน่งทางวิชาการ จากเกณฑ์การประเมินกำหนดให้คะแนนเต็ม 5 เท่ากับ ร้อยละ 60 ขึ้นไป เมื่อนำผลการดำเนินงานมาเทียบเกณฑ์มีค่าคะแนนที่ได้จากการคำนวณ 1.76 คะแนน ($21.13*5/60$) เท่ากับ 1.76 คะแนน))

การจัดทำ Mapping



ระดับความถี่หรือโอกาสที่จะเกิดเหตุการณ์ความเสี่ยง (Likelihood)		
ระดับ	โอกาสที่จะเกิด	คำอธิบาย
5	สูงมาก	ร้อยละของอาจารย์ประจำที่ดำรงตำแหน่งทางวิชาการ ร้อยละ 25
4	สูง	ร้อยละของอาจารย์ประจำที่ดำรงตำแหน่งทางวิชาการ ร้อยละ 20-24
3	ปานกลาง	ร้อยละของอาจารย์ประจำที่ดำรงตำแหน่งทางวิชาการ ร้อยละ 15-19
2	น้อย	ร้อยละของอาจารย์ประจำที่ดำรงตำแหน่งทางวิชาการ ร้อยละ 10-14
1	น้อยมาก	ร้อยละของอาจารย์ประจำที่ดำรงตำแหน่งทางวิชาการ ร้อยละ 5-9

ระดับความรุนแรงของผลกระทบของความเสี่ยงที่จะเกิดขึ้นหากเกิดเหตุการณ์ความเสี่ยง (Impact)		
ระดับ	ผลกระทบ	คำอธิบาย
5	สูงมาก	ผลกระทบของความเสี่ยงต่อคุณภาพการจัดการศึกษามีสูงมาก
4	สูง	ผลกระทบของความเสี่ยงต่อคุณภาพการจัดการศึกษามีสูง
3	ปานกลาง	ผลกระทบของความเสี่ยงต่อคุณภาพการจัดการศึกษามีปานกลาง
2	น้อย	ผลกระทบของความเสี่ยงต่อคุณภาพการจัดการศึกษามีน้อย
1	น้อยมาก	ผลกระทบของความเสี่ยงต่อคุณภาพการจัดการศึกษามีน้อยมาก

แผนการบริหารความเสี่ยง ประจำปีงบประมาณ 2565
(ระหว่าง 1 ตุลาคม 2564 – 30 กันยายน 2565)

ความเสี่ยง (1)	ปัจจัยเสี่ยง (2)	ดัชนีวัด ความเสี่ยงหลัก (KRI) (3)	ระดับ ความเสี่ยง (4)	วิธีบริหารความ เสี่ยง (5)	แนวทางปรับปรุง (6)	กำหนดเสร็จ ผู้รับผิดชอบ (7)
2. คุณวุฒิของ อาจารย์ไม่เป็นไป ตามเกณฑ์ มาตรฐาน หลักสูตรระดับ ปริญญาตรี พ.ศ. 2558	1. อาจารย์เข้าสู่ กระบวนการกำหนด ตำแหน่งทางวิชาการ ค่อนข้างน้อย ($15 \times 100 / 71 =$ ร้อยละ 21.13)	จำนวนอาจารย์เข้า สู่กระบวนการ กำหนดตำแหน่ง ทางวิชาการ	16 สูง	ควบคุม	1. จัดทำแผนพัฒนาตำแหน่งทางวิชาการรายบุคคล และกำกับติดตามเพื่อเข้าสู่ตำแหน่งทางวิชาการให้ เป็นไปตามแผนพัฒนาตำแหน่งทางวิชาการ รายบุคคล 2. จัดโครงการมนุษยสัมพันธ์เข้าค่ายผลงานทาง วิชาการ ปีที่ 2 3. สนับสนุนการจัดพิมพ์เอกสารประกอบการสอน เพื่อใช้ในการสอน	30 ก.ย. 65 คณบดี/รองคณบดีฝ่าย วิชาการฯ/หน่วยบุคคล/ ประธานหลักสูตรทุก หลักสูตร

2. ความเสี่ยงจากเหตุการณ์ภายนอก

แผนการบริหารความเสี่ยง ประจำปีงบประมาณ 2565
การสำรวจความเสี่ยง

ประเด็นยุทธศาสตร์ที่ 1	ยกระดับคุณภาพการศึกษาสู่สากล
Objective 1.2	บัณฑิตนักปฏิบัติและบัณฑิตศึกษาที่มีศักยภาพสอดคล้องกับความต้องการท้องถิ่นและการพัฒนาประเทศ
Key Result 1.2.2	ร้อยละผู้สำเร็จการศึกษาจบการศึกษาตามมาตรฐานหลักสูตร
โครงการ/งาน	พัฒนาระบบการเรียนการสอนแบบออนไลน์
ผู้รับผิดชอบ	คณบดี/รองคณบดีฝ่ายวิชาการฯ/หน่วยวิชาการ/อาจารย์และบุคลากรภายในคณะ

ความเสี่ยง (1)	ปัจจัยเสี่ยง (2)	ประเภท/ด้าน (ความเสี่ยงด้านกลยุทธ์, ความเสี่ยงด้านการดำเนินงาน, ความเสี่ยงด้านการเงิน, ความเสี่ยงด้านการปฏิบัติงานตาม กฎหมาย ระเบียบ ข้อบังคับ ที่เกี่ยวข้อง (3)	แหล่งที่มาของความเสี่ยง (ความเสี่ยงภายใน, ความเสี่ยงภายนอก) (4)
1. คณะมนุษยศาสตร์และสังคมศาสตร์ไม่สามารถดำเนินการจัดการเรียนการสอนและการปฏิบัติงานได้เนื่องจากการแพร่ระบาดของโรคติดเชื้อไวรัสโคโรนา 2019 (โควิด 19)	1. นักศึกษาและบุคลากรอาศัยอยู่ในพื้นที่ที่มีกลุ่มเสี่ยงและมีโอกาสสัมผัสกลุ่มเสี่ยงโรคติดเชื้อไวรัสโคโรนา 2019 (โควิด 19)	ความเสี่ยงด้านการดำเนินงาน	ความเสี่ยงภายนอก

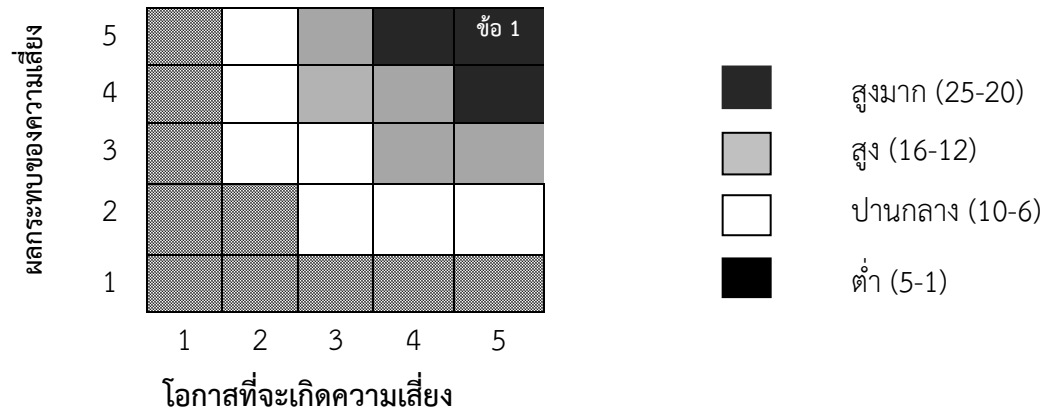
แผนการบริหารความเสี่ยง ประจำปีงบประมาณ 2565

ประเด็นยุทธศาสตร์ที่ 1	ยกระดับคุณภาพการศึกษาระดับสูง
Objective 1.2	บัณฑิตนักปฏิบัติและบัณฑิตศึกษาที่มีศักยภาพสอดคล้องกับความต้องการท้องถิ่นและการพัฒนาประเทศ
Key Result 1.2.2	ร้อยละผู้สำเร็จการศึกษาระดับสูงตามมาตรฐานหลักสูตร
โครงการ/งาน	พัฒนาระบบการเรียนการสอนแบบออนไลน์
ผู้รับผิดชอบ	คณบดี/รองคณบดีฝ่ายวิชาการฯ/หน่วยวิชาการ/อาจารย์และบุคลากรภายในคณะ

ความเสี่ยง (1)	ปัจจัยเสี่ยง (2)	การวิเคราะห์ ความเสี่ยง (3)		ระดับ ความเสี่ยง (4)	วิธีบริหารความเสี่ยง (5)				แนวทางปรับปรุง (6)	กำหนดเสร็จ ผู้รับผิดชอบ (7)
		โอกาส	ผลกระทบ		ยอมรับ	หลีกเลี่ยง	ถ่ายโอน	ควบคุม		
1. คณะมนุษยศาสตร์และสังคมศาสตร์ไม่สามารถดำเนินการจัดการเรียนการสอนและการปฏิบัติงานได้เนื่องจากการแพร่ระบาดของโรคติดเชื้อไวรัสโคโรนา 2019 (โควิด 19)	1. นักศึกษาและบุคลากรอาศัยอยู่ในพื้นที่ที่มีกลุ่มเสี่ยงและมีโอกาสสัมผัสกลุ่มเสี่ยงโรคติดเชื้อไวรัสโคโรนา 2019 (โควิด 19)	5	5	25 สูงมาก				✓	1. กำหนดมาตรการป้องกันการแพร่ระบาดของโรคติดเชื้อไวรัสโคโรนา 2019 (โควิด 19) และดำเนินการตามมาตรการ 2. กำหนดมาตรการใช้สถานที่และการปฏิบัติงานของบุคลากรเพื่อป้องกันการแพร่ระบาดของโรคติดเชื้อไวรัสโคโรนา 2019 (โควิด 19) และดำเนินการตามมาตรการ 3. จัดการเรียนการสอนทุกรายวิชาในรูปแบบออนไลน์	30 ก.ย. 65 คณบดี/ รองคณบดีฝ่ายวิชาการฯ/ หน่วยวิชาการ/ อาจารย์และบุคลากรภายใน คณะ

ความเสี่ยง (1)	ปัจจัยเสี่ยง (2)	การวิเคราะห์ ความเสี่ยง (3)		ระดับ ความเสี่ยง (4)	วิธีบริหารความเสี่ยง (5)				แนวทางปรับปรุง (6)	กำหนดเสร็จ ผู้รับผิดชอบ (7)
		โอกาส	ผลกระทบ		ยอมรับ	หลีกเลี่ยง	ถ่ายโอน	ควบคุม		
									4. บุคลากรปฏิบัติงาน ณ สถานที่พักอาศัยของตนเอง (Work from home)	

การจัดทำ Mapping



ระดับความถี่หรือโอกาสที่จะเกิดเหตุการณ์ความเสี่ยง (Likelihood)		
ระดับ	โอกาสที่จะเกิด	คำอธิบาย
5	สูงมาก	มีโอกาสเกิดขึ้นเกือบจะแน่นอน หรือคาดว่าจะเกิดขึ้นไม่ช้าในกรณีใด และเคยเกิดขึ้นบ่อยครั้งมากในการทำงานที่ผ่านมา
4	สูง	มีโอกาสเกิดขึ้นสูง หรืออาจเกิดขึ้นไม่ช้าในกรณีใดก็ตาม และเคยเกิดขึ้นหลายครั้งในการทำงานที่ผ่านมา
3	ปานกลาง	มีโอกาสเกิดขึ้นปานกลางหรือน่าจะเกิดขึ้นในบางครั้ง และเคยเกิดขึ้นบางครั้งในการทำงานที่ผ่านมา

ระดับความรุนแรงของผลกระทบของความเสี่ยงที่จะเกิดขึ้นหากเกิดเหตุการณ์ความเสี่ยง (Impact)		
ระดับ	ผลกระทบ	คำอธิบาย
5	สูงมาก	มีผลกระทบต่อการดำเนินงานอย่างรุนแรงมาก เช่น ไม่สามารถปฏิบัติงานหรือให้บริการได้ระยะเวลาปฏิบัติงานล่าช้ากว่ากำหนดมากกว่า 50%
4	สูง	มีผลกระทบต่อการดำเนินงานอย่างรุนแรง เช่น ทรัพย์สินเสียหายมาก การปฏิบัติงานหรือการให้บริการหยุดชะงักในหลายส่วน ระยะเวลาปฏิบัติงานล่าช้ากว่าเป้าหมายประมาณ 20-50%
3	ปานกลาง	มีผลกระทบต่อการดำเนินงานปานกลาง เช่น ทรัพย์สินเสียหายปานกลาง การปฏิบัติงานหรือการให้บริการหยุดชะงักในบางส่วน ระยะเวลาปฏิบัติงานล่าช้ากว่าเป้าหมายประมาณ 10-20%

ระดับความถี่หรือโอกาสที่จะเกิดเหตุการณ์ความเสี่ยง (Likelihood)		
ระดับ	โอกาสที่จะเกิด	คำอธิบาย
2	น้อย	มีโอกาสเกิดขึ้นน้อยหรืออาจจะเกิดขึ้นในบางครั้ง และแทบไม่เกิดขึ้นเลยในการทำงานที่ผ่านมา
1	น้อยมาก	มีโอกาสเกิดขึ้นน้อยมากหรือยังไม่เคยเกิดขึ้นเลย

ระดับความรุนแรงของผลกระทบของความเสี่ยงที่จะเกิดขึ้นหากเกิดเหตุการณ์ความเสี่ยง (Impact)		
ระดับ	ผลกระทบ	คำอธิบาย
2	น้อย	มีผลกระทบต่อการทำงานน้อย เช่น ทรัพย์สินเสียหายเล็กน้อย มีความปกติในการทำงานและส่งผลกระทบต่อปฏิบัติงานหรือให้บริการเพียงเล็กน้อย ระยะเวลาปฏิบัติงานล่าช้ากว่ากำหนดไม่เกิน 10%
1	น้อยมาก	มีผลกระทบต่อการทำงานน้อยมาก เช่น ทรัพย์สินเสียหายน้อยมาก มีความปกติในการทำงานและส่งผลกระทบต่อปฏิบัติงานหรือให้บริการ ระยะเวลาปฏิบัติงานล่าช้ากว่ากำหนดไม่เกิน 5%

แผนการบริหารความเสี่ยง ประจำปีงบประมาณ 2565
(ระหว่าง 1 ตุลาคม 2564 – 30 กันยายน 2565)

ความเสี่ยง (1)	ปัจจัยเสี่ยง (2)	ดัชนีวัด ความเสี่ยงหลัก (KRI) (3)	ระดับ ความเสี่ยง (4)	วิธีบริหารความ เสี่ยง (5)	แนวทางปรับปรุง (6)	กำหนดเสร็จ ผู้รับผิดชอบ (7)
1. คณะมนุษยศาสตร์ และสังคมศาสตร์ ดำเนินการจัดการเรียน การสอนและการ ปฏิบัติงานได้เนื่องจาก การแพร่ระบาดของโรค ติดเชื้อไวรัสโคโรนา 2019 (โควิด 19)	1. นักศึกษาและ บุคลากรอาศัยอยู่ใน พื้นที่ที่มีกลุ่มเสี่ยง และมีโอกาสสัมผัส กลุ่มเสี่ยงโรคติดเชื้อ ไวรัสโคโรนา 2019 (โควิด 19)	จำนวนนักศึกษา และบุคลากร อาศัยอยู่ในพื้นที่ที่ มีกลุ่มเสี่ยงและมี โอกาสสัมผัสกลุ่ม เสี่ยงโรคติดเชื้อ ไวรัสโคโรนา 2019 (โควิด 19)	25 สูงมาก	ควบคุม	1. กำหนดมาตรการป้องกันการแพร่ระบาดของโรค ติดเชื้อไวรัสโคโรนา 2019 (โควิด 19) และ ดำเนินการตามมาตรการ 2. กำหนดมาตรการใช้สถานที่และการปฏิบัติงานของ บุคลากรเพื่อป้องกันการแพร่ระบาดของโรคติด เชื้อไวรัสโคโรนา 2019 (โควิด 19) และ ดำเนินการตามมาตรการ 3. จัดการเรียนการสอนทุกรายวิชาในรูปแบบ ออนไลน์ 4. บุคลากรปฏิบัติงาน ณ สถานที่พักอาศัยของตนเอง (Work from home)	30 ก.ย. 65 คณบดี/ รองคณบดีฝ่ายวิชาการ/ หน่วยวิชาการ/ อาจารย์และบุคลากรภายใน คณะ