



แผนการบริหารความเสี่ยง

ประจำปีงบประมาณ พ.ศ. 2564

คณะมนุษยศาสตร์และสังคมศาสตร์

มหาวิทยาลัยราชภัฏสงขลา

ผ่านความเห็นชอบจากคณะกรรมการประจำคณะมนุษยศาสตร์และสังคมศาสตร์

ในการประชุม ครั้งที่ 4/2563 วันที่ 3 ธันวาคม 2563

บทที่ 1

บทนำ

หลักการและเหตุผล

คณะมนุษยศาสตร์และสังคมศาสตร์ มหาวิทยาลัยราชภัฏสงขลา ได้ดำเนินงานด้านการบริหารความเสี่ยง เพื่อให้เกิดความสอดคล้องกับพระราชกฤษฎีกาว่าด้วยหลักเกณฑ์และวิธีการบริหารกิจการบ้านเมืองที่ดี พ.ศ.2546 ตามหมวดที่ 3 การบริหารราชการเพื่อให้เกิดผลสัมฤทธิ์ต่อภารกิจของรัฐ มาตรา 9 (1) ก่อนจะดำเนินการตามภารกิจใด ส่วนราชการต้องจัดทำแผนปฏิบัติราชการไว้เป็นการล่วงหน้า ทั้งนี้การบริหารความเสี่ยง ได้เป็นส่วนหนึ่งของการบริหารเชิงกลยุทธ์ คำรับรองการปฏิบัติราชการ และมาตรฐานการควบคุมภายใน ตลอดจนต้องปฏิบัติตามเกณฑ์การประกันคุณภาพการศึกษาภายในสถานศึกษาระดับอุดมศึกษา ของสำนักงานคณะกรรมการการอุดมศึกษา ที่ได้กำหนดให้สถาบันอุดมศึกษานำระบบบริหารความเสี่ยงมาใช้ในกระบวนการบริหารการศึกษา

การบริหารความเสี่ยงของคณะมนุษยศาสตร์และสังคมศาสตร์ มีหลักการและความจำเป็นในการบริหาร ความเสี่ยงมาจาก

1. คณะมนุษยศาสตร์และสังคมศาสตร์ ต้องปฏิบัติตามพระราชกฤษฎีกา ว่าด้วยหลักเกณฑ์และวิธีการบริหารกิจการบ้านเมืองที่ดี พ.ศ. 2546 ในหมวดที่ 3 มาตรา 9 (1) กำหนดให้ส่วนราชการต้องจัดทำแผนปฏิบัติราชการไว้เป็นการล่วงหน้า

2. คณะมนุษยศาสตร์และสังคมศาสตร์ ต้องปฏิบัติตามระเบียบคณะกรรมการตรวจเงินแผ่นดินว่าด้วยการ กำหนดมาตรฐานการควบคุมภายใน พ.ศ.2544 ที่กำหนดให้ส่วนราชการต้องมีการประเมินความเสี่ยงและปรับปรุงระบบการควบคุมภายใน

ปรัชญา

คณะมนุษยศาสตร์และสังคมศาสตร์ผลิตบัณฑิตที่มีคุณภาพและคุณธรรมเพื่อร่วมพัฒนาท้องถิ่น

วิสัยทัศน์

คณะมนุษยศาสตร์และสังคมศาสตร์เป็นคณะชั้นนำในภาคใต้ด้านการผลิตบัณฑิต เพื่อตอบสนองความต้องการของท้องถิ่น/และสากล

พันธกิจ

1. จัดการศึกษาด้านมนุษยศาสตร์ สังคมศาสตร์ เสริมสร้างบัณฑิตให้มีจิตสาธารณะเพื่อตอบสนองความต้องการของท้องถิ่น
2. ส่งเสริมและสนับสนุนการทำวิจัยด้านมนุษยศาสตร์และสังคมศาสตร์เพื่อร่วมพัฒนาท้องถิ่น
3. ถ่ายทอดองค์ความรู้และให้บริการวิชาการแก่สังคม เพื่อพัฒนาท้องถิ่นให้เข้มแข็งบนฐานการมีส่วนร่วม
4. ส่งเสริม สืบสาน และร่วมอนุรักษ์ศิลปวัฒนธรรมของท้องถิ่นและประเทศ และโครงการเศรษฐกิจพอเพียงอันเนื่องมาจากแนวทางพระราชดำริ
5. สร้างความร่วมมือ เพื่อแลกเปลี่ยนเรียนรู้ทางวิชาการ เพื่อเพิ่มขีดความสามารถในการแข่งขันเพื่อเข้าสู่ประชาคมอาเซียน
6. พัฒนาระบบบริหารจัดการให้มีคุณภาพ

ยุทธศาสตร์คณะมนุษยศาสตร์และสังคมศาสตร์ มหาวิทยาลัยราชภัฏสงขลา

คณะมนุษยศาสตร์และสังคมศาสตร์ ได้กำหนดประเด็นยุทธศาสตร์สำหรับพัฒนาการดำเนินงานให้ไปสู่เป้าหมายที่กำหนดไว้ใน 6 ประเด็น ดังนี้

ประเด็นยุทธศาสตร์ที่ 1 : จัดการศึกษาด้านมนุษยศาสตร์และสังคมศาสตร์เพื่อผลิตบัณฑิตที่มีคุณภาพและ

คุณธรรม มีทักษะชีวิตพร้อมเข้าสู่ตลาดแรงงาน

- | | |
|------------------|---|
| เป้าประสงค์ที่ 1 | หลักสูตรของคณะสามารถตอบสนองความต้องการของท้องถิ่นและเป็นไปตามกรอบมาตรฐานคุณวุฒิระดับอุดมศึกษาแห่งชาติ (TQF) |
| เป้าประสงค์ที่ 2 | บัณฑิตมีคุณลักษณะตามอัตลักษณ์มหาวิทยาลัย และมีศักยภาพสอดคล้องกับการพัฒนาประเทศ |
| เป้าประสงค์ที่ 3 | คณะมีระบบการเรียนการสอนเน้นนวัตกรรม |
| เป้าประสงค์ที่ 4 | อาจารย์มีความรู้ ความเชี่ยวชาญในสาขาวิชาที่สอน มีจรรยาบรรณวิชาชีพและจริยธรรมทางวิชาการ |

ประเด็นยุทธศาสตร์ที่ 2 : พัฒน่องค์ความรู้ บูรณาการการวิจัยด้านมนุษยศาสตร์และสังคมศาสตร์

เพื่อแก้ปัญหาท้องถิ่น และนำความรู้สู่สากล

- | | |
|------------------|--|
| เป้าประสงค์ที่ 1 | การบริหารงานวิจัยที่มีคุณภาพและพัฒนาคุณภาพงานวิจัย |
| เป้าประสงค์ที่ 2 | งานวิจัยหรืองานสร้างสรรค์ที่มีคุณภาพและมีนวัตกรรมที่สอดคล้องและตอบสนองความต้องการของท้องถิ่น |
| เป้าประสงค์ที่ 3 | การบูรณาการงานวิจัยกับภารกิจด้านการเรียนการสอน การบริการวิชาการแก่สังคม หรือภารกิจอื่น |

เป้าประสงค์ที่ 4 เครือข่ายความร่วมมือในการทำงานวิจัยที่มีคุณภาพสอดคล้องและตอบสนองความต้องการของท้องถิ่นและสังคม

ประเด็นยุทธศาสตร์ที่ 3 : การบริการวิชาการแก่ท้องถิ่น บนฐานการมีส่วนร่วม

เป้าประสงค์ที่ 1 การถ่ายทอดองค์ความรู้และให้บริการวิชาการแก่ท้องถิ่น สังคม และศิษย์เก่าอย่างมีคุณภาพ

เป้าประสงค์ที่ 2 มีการบูรณาการการบริการวิชาการกับภารกิจด้านการเรียนการสอน และการวิจัย

ประเด็นยุทธศาสตร์ที่ 4 : ส่งเสริม สืบสานศิลปวัฒนธรรมของท้องถิ่นและประเทศ

เป้าประสงค์ที่ 1 คณะมีกิจกรรมด้านการทำนุบำรุงศิลปวัฒนธรรม และมีการบูรณาการกับการเรียนการสอน การวิจัย และการบริการวิชาการ

เป้าประสงค์ที่ 2 คณะมีกิจกรรมด้านทำนุบำรุงศิลปวัฒนธรรมถิ่นใต้ และวัฒนธรรมถิ่นอื่น ๆ ในประเทศ

ประเด็นยุทธศาสตร์ที่ 5 : สร้างความร่วมมือ แลกเปลี่ยนเรียนรู้เพื่อเพิ่มพูนศักยภาพของอาจารย์ นักศึกษา และบุคลากร

เป้าประสงค์ที่ 1 ความร่วมมือทางวิชาการกับหน่วยงานทั้งภายในและภายนอกประเทศ เพื่อส่งเสริมศักยภาพทางวิชาการของอาจารย์และนักศึกษา

ประเด็นยุทธศาสตร์ที่ 6 : พัฒนาระบบบริหารจัดการ

เป้าประสงค์ที่ 1 ระบบบริหารจัดการมีประสิทธิภาพและได้มาตรฐานเพื่อรองรับการดำเนินงานทุกพันธกิจให้บรรลุวัตถุประสงค์ตามเป้าหมาย โดยยึดหลักหลักธรรมาภิบาล และการมีส่วนร่วม

เป้าประสงค์ที่ 2 บุคลากรมีความรู้ความเชี่ยวชาญตามสมรรถนะวิชาชีพ ตามแนวคิด “PRO HUSO” (P: Professional, R: Relationship, O: Ownership, H: Happiness, U: Unity, S: Skills และ O: Optimism)

นโยบายการบริหารความเสี่ยงและการควบคุมภายในคณะมนุษยศาสตร์และสังคมศาสตร์

เพื่อให้คณะมนุษยศาสตร์และสังคมศาสตร์ มหาวิทยาลัยราชภัฏสงขลา มีระบบในการบริหารความเสี่ยงและการควบคุมภายใน โดยการบริหารการควบคุมภายใน ปัจจัย และควบคุมกิจกรรม รวมทั้งกระบวนการดำเนินงานต่าง ๆ เพื่อลดมูลเหตุของแต่ละโอกาสที่คณะฯ จะเกิดความเสียหาย ให้ระดับความเสี่ยงและขนาดของความเสียหายที่จะเกิดขึ้นในอนาคตอยู่ในระดับที่ยอมรับได้ โดยคำนึงถึงการบรรลุเป้าหมายของคณะฯ ตามยุทธศาสตร์ที่สำคัญ จึงกำหนดนโยบายการบริหารความเสี่ยงและการควบคุมภายใน ดังนี้

1. คณะมนุษยศาสตร์และสังคมศาสตร์ได้จัดให้มีระบบการบริหารความเสี่ยงและการควบคุมภายในที่สอดคล้องและเชื่อมโยงกับระบบการบริหารความเสี่ยงและการควบคุมภายในของมหาวิทยาลัย
3. คณะมนุษยศาสตร์และสังคมศาสตร์มีระบบการติดตามประเมินผลการบริหารความเสี่ยงและการควบคุมภายในอย่างเป็นระบบและต่อเนื่อง
4. คณะมนุษยศาสตร์และสังคมศาสตร์ สนับสนุนการนำระบบฐานข้อมูลและสารสนเทศมาใช้ในการบริหารความเสี่ยงและการควบคุมภายใน
5. คณะมนุษยศาสตร์และสังคมศาสตร์กำหนดให้การบริหารความเสี่ยงและการควบคุมภายในเป็นส่วนหนึ่งของการดำเนินงานตามปกติและดำเนินการอย่างต่อเนื่องภายในคณะ

วัตถุประสงค์การบริหารความเสี่ยง

1. เพื่อช่วยเพิ่มประสิทธิภาพของการตัดสินใจ โดยคำนึงถึงปัจจัยเสี่ยงและความเสี่ยงในด้านต่าง ๆ ที่อาจจะมีผลกระทบกับการดำเนินงาน วัตถุประสงค์ และนโยบาย แล้วพิจารณาหาแนวทางในการป้องกัน หรือจัดการกับความเสี่ยงเหล่านั้น ก่อนที่จะเริ่มปฏิบัติงานหรือดำเนินการตามแผนที่กำหนดไว้
2. เพื่อให้คณะมนุษยศาสตร์และสังคมศาสตร์ สามารถลดมูลเหตุของโอกาสที่จะเกิดความเสียหาย และลดขนาดของความเสียหายที่จะเกิดขึ้นในอนาคตให้อยู่ในระดับความเสี่ยงที่ยอมรับได้ ควบคุมได้และตรวจสอบได้
3. เพื่อให้คณะมนุษยศาสตร์และสังคมศาสตร์ สามารถดำเนินงานได้โดยประสบความสำเร็จตามวัตถุประสงค์และเป้าหมายขององค์กร

ประเภทของความเสี่ยง

1. ความเสี่ยงด้านกลยุทธ์ (Strategic Risk) เป็นความเสี่ยงที่เกี่ยวข้องกับวัตถุประสงค์เชิงกลยุทธ์ในระยะยาวขององค์กร ซึ่งจะได้รับผลกระทบจากเรื่องสภาพแวดล้อมขององค์กร นโยบายของผู้บริหาร ปริมาณเงินทุนที่มีอยู่ หรืองบประมาณที่ได้รับ ความเสี่ยงทางด้านนี้ เช่น ความเสี่ยงของการเสียอำนาจควบคุม การขาดระบบควบคุม ความเสี่ยงเกิดจากการเมือง ชื่อเสียงและความเปลี่ยนแปลงของสภาพแวดล้อมทางกายภาพ เป็นต้น
2. ความเสี่ยงด้านการดำเนินงาน (Operational Risk) เป็นความเสี่ยงที่เกี่ยวข้องกับประเด็นปัญหาการปฏิบัติงานประจำวัน หรือการดำเนินงานปกติที่องค์กรต้องเผชิญเพื่อให้บรรลุวัตถุประสงค์เชิงกลยุทธ์ ความเสี่ยงด้านนี้ เช่น การปฏิบัติงานไม่เป็นไปตามแผนปฏิบัติงานโดยไม่มีผังการปฏิบัติงานที่ชัดเจน หรือไม่มีการมอบหมายอำนาจหน้าที่ความรับผิดชอบ บุคลากรขาดแรงจูงใจในการปฏิบัติงาน เป็นต้น
3. ความเสี่ยงด้านการเงิน (Financial Risk) เป็นความเสี่ยงที่เกี่ยวข้องกับการบริหารและควบคุมทางการเงินและการงบประมาณขององค์กรให้เป็นไปอย่างมีประสิทธิภาพ ผลกระทบการเงินที่เกิดจากปัจจัยภายนอก เช่น ข้อบังคับเกี่ยวกับรายงานทางการเงินของหน่วยงานที่เกี่ยวข้อง ได้แก่ กรมบัญชีกลาง สำนักงานการตรวจเงินแผ่นดิน สำนักงบประมาณ รวมทั้ง การจัดสรรงบประมาณที่ไม่เหมาะสม เป็นต้น
4. ความเสี่ยงด้านการปฏิบัติตามกฎหมาย และระเบียบ (Compliance Risk) เป็นความเสี่ยงที่เกี่ยวข้องกับประเด็นข้อกฎหมาย ระเบียบ การปกป้องคุ้มครองผู้รับบริการหรือผู้มีส่วนได้เสีย การป้องกันข้อมูล รวมถึงประเด็นทางด้านกฎระเบียบอื่น ๆ

บทที่ 2

แนวทางการบริหารความเสี่ยง

แนวทางการบริหารความเสี่ยง

1. แต่งตั้งคณะกรรมการหรือคณะทำงานบริหารความเสี่ยง โดยมีผู้บริหารระดับสูงและตัวแทนที่รับผิดชอบพันธกิจหลักของคณะฯ ร่วมเป็นคณะกรรมการหรือคณะทำงาน

2. วิเคราะห์และระบุความเสี่ยง และปัจจัยที่ก่อให้เกิดความเสี่ยง อย่างน้อย 3 ด้าน ตามบริบทของคณะฯ ดังต่อไปนี้

- ความเสี่ยงด้านทรัพยากร (การเงิน งบประมาณ ระบบเทคโนโลยีสารสนเทศ อาคาร สถานที่)
- ความเสี่ยงด้านยุทธศาสตร์ หรือกลยุทธ์ของคณะฯ
- ความเสี่ยงด้านนโยบาย กฎหมาย ระเบียบ ข้อบังคับ
- ความเสี่ยงด้านการปฏิบัติงาน เช่น ความเสี่ยงของกระบวนการบริหารหลักสูตร การบริหารงานวิจัย ระบบงาน ระบบประกันคุณภาพ

- ความเสี่ยงด้านบุคลากรและความเสี่ยงด้านธรรมาภิบาล โดยเฉพาะจรรยาบรรณของอาจารย์และบุคลากร

- ความเสี่ยงจากเหตุการณ์ภายนอก

3. ประเมินโอกาสและผลกระทบของความเสี่ยงและจัดลำดับความเสี่ยงที่ได้จากการวิเคราะห์ ในข้อ 2

4. จัดทำแผนบริหารความเสี่ยงที่มีระดับความเสี่ยงสูง และดำเนินการตามแผน

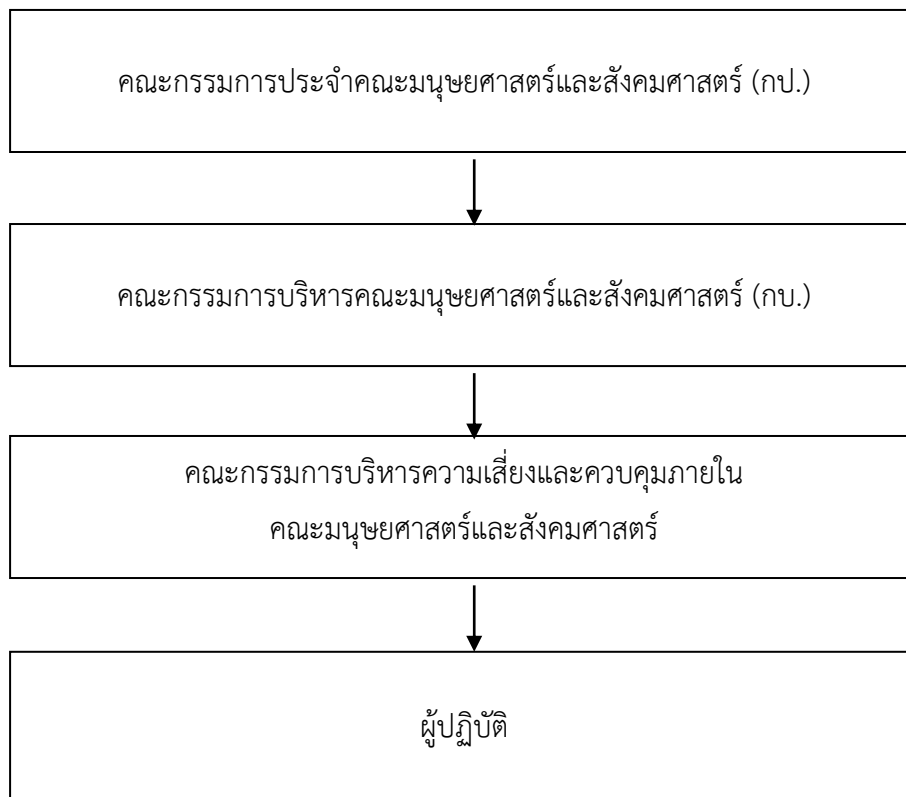
5. ติดตาม และประเมินผลการดำเนินงานตามแผน และรายงานต่อคณะกรรมการประจำคณะฯ เพื่อพิจารณา อย่างน้อยปีละ 1 ครั้ง

6. นำผลการประเมิน และข้อเสนอแนะจากคณะกรรมการประจำคณะฯ ไปใช้ในการปรับแผนหรือวิเคราะห์ความเสี่ยงในรอบปีถัดไป

การบริหารความเสี่ยงของคณะมนุษยศาสตร์และสังคมศาสตร์ ประกอบด้วยองค์ประกอบ ดังนี้

1. โครงสร้างการบริหารความเสี่ยงและการควบคุมภายในของคณะมนุษยศาสตร์และสังคมศาสตร์
2. คณะทำงานการบริหารความเสี่ยงและการควบคุมภายในของคณะมนุษยศาสตร์และสังคมศาสตร์

โครงสร้างการบริหารความเสี่ยงและการควบคุมภายใน
คณะมนุษยศาสตร์และสังคมศาสตร์



คณะมนุษยศาสตร์และสังคมศาสตร์ ได้นำระบบบริหารความเสี่ยงมาใช้ในการบริหารงานเพื่อให้เกิดความมั่นใจแก่ผู้มีส่วนได้ส่วนเสียกับการบริหารงานของคณะฯ ให้เป็นไปอย่างเหมาะสม โดยผู้บริหารและบุคลากรได้มีความรู้ความเข้าใจในการบริหารความเสี่ยงที่กำหนดขึ้น และเป็นไปในทิศทางเดียวกัน รวมทั้งสอดคล้องกับวิสัยทัศน์ พันธกิจ กลยุทธ์ และภารกิจของคณะฯ โดยวัตถุประสงค์ที่สำคัญของการบริหารความเสี่ยงคือ เพื่อให้คณะฯ สามารถลดโอกาสที่จะเกิดความผิดพลาด ความเสียหาย หรือเหตุการณ์ที่ไม่พึงประสงค์ ซึ่งอาจจะเกิดขึ้นในอนาคต และสามารถจัดการความเสี่ยงให้อยู่ในระดับที่ยอมรับได้ โดยมีการแต่งตั้งคณะกรรมการบริหารความเสี่ยงและควบคุมภายใน ประกอบด้วยผู้บริหาร กรรมการและคณะกรรมการประเมินการบริหารความเสี่ยงและการควบคุมภายใน ตลอดจนระบุหน้าที่ความรับผิดชอบของคณะกรรมการฯ และมีการประชุมร่วมกันเพื่อกำหนดแนวทางการบริหารความเสี่ยงของคณะฯ ซึ่งประกอบด้วย

**รายชื่อคณะกรรมการบริหารความเสี่ยงและควบคุมภายใน
คณะมนุษยศาสตร์และสังคมศาสตร์**

1. คณะกรรมการอำนวยการ

1.1	คณบดีคณะมนุษยศาสตร์และสังคมศาสตร์	ประธานกรรมการ
1.2	รองคณบดีฝ่ายวิชาการและประกันคุณภาพการศึกษา	รองประธานกรรมการ
1.3	รองคณบดีฝ่ายวิจัยและบริการวิชาการ	กรรมการ
1.4	รองคณบดีฝ่ายพัฒนานักศึกษา	กรรมการ
1.5	ผู้ช่วยคณบดีฝ่ายวิเทศสัมพันธ์	กรรมการ
1.6	ผู้ช่วยคณบดีฝ่ายวางแผน วิชาการและประกันคุณภาพการศึกษา	กรรมการ
1.7	หัวหน้าสำนักงานคณบดี	กรรมการและเลขานุการ

- หน้าที่
1. อำนวยความสะดวกและประสานงานให้การดำเนินงานเป็นไปด้วยความเรียบร้อย
 2. กำกับติดตามผลการดำเนินงานการบริหารความเสี่ยงและควบคุมภายใน

2. คณะกรรมการประเมินการบริหารความเสี่ยง ระดับหลักสูตร

2.1	รองคณบดีฝ่ายวิชาการและประกันคุณภาพการศึกษา	ประธานกรรมการ
2.2	ประธานกรรมการบริหารหลักสูตรภาษาไทย	กรรมการ
2.3	ประธานกรรมการบริหารหลักสูตรภาษาอังกฤษ	กรรมการ
2.4	ประธานกรรมการบริหารหลักสูตรภาษาอังกฤษเพื่อธุรกิจบริการ	กรรมการ
2.5	ประธานกรรมการบริหารหลักสูตรการพัฒนาชุมชน	กรรมการ
2.6	ประธานกรรมการบริหารหลักสูตรสวัสดิการสังคม	กรรมการ
2.7	ประธานกรรมการบริหารหลักสูตรรัฐประศาสนศาสตร์บัณฑิต	กรรมการ
2.8	ประธานกรรมการบริหารหลักสูตรสังคมศาสตร์เพื่อมีคฤหัสถ์และการท่องเที่ยว	กรรมการ
2.9	ประธานกรรมการบริหารหลักสูตรภูมิสารสนเทศ	กรรมการ
2.10	ประธานกรรมการบริหารหลักสูตรภาษาจีน	กรรมการ
2.11	ผู้ช่วยคณบดีฝ่ายวางแผน วิชาการและประกันคุณภาพการศึกษา	กรรมการและเลขานุการ
2.12	น.ส.วนิดา ทะประสิทธิ์จิต	กรรมการและผู้ช่วยเลขานุการ

- หน้าที่
1. จัดทำแผนการบริหารความเสี่ยง
 2. กำกับติดตามผลการดำเนินงานแผนการบริหารความเสี่ยงและแผนปรับปรุงการควบคุมภายใน และสรุปผลการดำเนินงานแผนการบริหารความเสี่ยงและแผนปรับปรุงการควบคุมภายใน

3. คณะกรรมการประเมินการบริหารความเสี่ยงและการควบคุมภายใน ระดับคณะ

3.1 ผศ.ศदानนท์	วัตรธรรม	ประธานกรรมการ
3.2 อาจารย์ชนกนาค	พูลสวัสดิ์	กรรมการ
3.3 อาจารย์กรณิภา	ศรีวรเดชไพศาล	กรรมการ
3.4 อาจารย์บุญนิภา	จันทร์เกตุ	กรรมการ
3.5 น.ส.วรธนา	เจริญสกุลวงศ์	กรรมการ
3.6 นางวรรณกานต์	เลื่อนเกื้อ	กรรมการ
3.7 นางกรรณิการ์	กลีนนวล	กรรมการ
3.8 นางสาวอังสนา	แช่ฮอ	กรรมการ
3.9 นางสิตานัน	แก้วเกาะสะบ้า	กรรมการ
3.10 นางฐากร	ชูจร	กรรมการและเลขานุการ
3.11 น.ส.วนิดา	ทะประสิทธิ์จิต	กรรมการและผู้ช่วยเลขานุการ

- หน้าที่
- ประเมินผลองค์ประกอบของการควบคุมภายใน ด้านการบริหารพัสดุ และทรัพย์สิน ด้านการบริหารการเงิน และด้านการบริหารงบประมาณ
 - จัดทำแผนการบริหารความเสี่ยงและแผนปรับปรุงการควบคุมภายใน
 - กำกับติดตามผลการดำเนินงานแผนการบริหารความเสี่ยงและแผนปรับปรุงการควบคุมภายใน และสรุปผลการดำเนินงานแผนการบริหารความเสี่ยงและแผนปรับปรุงการควบคุมภายใน

บทที่ 3

กระบวนการบริหารความเสี่ยง

กระบวนการบริหารความเสี่ยง เป็นกระบวนการที่ใช้ในการระบุ วิเคราะห์ ประเมิน และจัดระดับความเสี่ยงที่มีผลกระทบต่อภารกิจวัตถุประสงค์ของกระบวนการทำงานของคณะฯ รวมทั้งการบริหาร/จัดการความเสี่ยง โดยกำหนดแนวทางการควบคุมเพื่อป้องกันหรือลดความเสี่ยงให้อยู่ในระดับที่ยอมรับได้ ซึ่งกระบวนการดังกล่าวนี้จะสำเร็จได้ต้องมีการสื่อสารให้คนในคณะฯ มีความรู้ ความเข้าใจ ในเรื่องการบริหารความเสี่ยงในทิศทางเดียวกัน ตลอดจนมีการจัดทำระบบสารสนเทศ เพื่อใช้ในการวิเคราะห์ประเมินความเสี่ยง ทั้งนี้ คณะฯ มีกระบวนการและขั้นตอนการบริหารความเสี่ยง 7 ขั้นตอน ดังนี้

1. การกำหนดวัตถุประสงค์ ให้มีความสอดคล้องและเป็นไปในทิศทางเดียวกัน กล่าวคือ วัตถุประสงค์ของคณะฯ จะต้องสอดคล้องกับวิสัยทัศน์ พันธกิจ และทิศทางการดำเนินงานของคณะฯ และจะต้องสอดคล้องกันตั้งแต่ระดับคณะฯ หน่วยงาน กิจกรรม จนถึงระดับบุคคล เพื่อให้วัตถุประสงค์ในภาพรวมบรรลุเป้าประสงค์ ทราบขอบเขตการดำเนินงานในแต่ละระดับ และสามารถวิเคราะห์ความเสี่ยงที่จะเกิดขึ้นได้ครบถ้วน วัตถุประสงค์จึงแสดงให้เห็นถึง “ผลลัพธ์” ที่คณะฯ ต้องการจะบรรลุ โดยไม่ใช่การกล่าวถึง “กระบวนการ” ในการปฏิบัติงาน ซึ่งมีลำดับขั้นตอนดังนี้

- 1.1 กำหนดพันธกิจของคณะฯ
- 1.2 กำหนดวัตถุประสงค์ในระดับคณะฯ ให้สอดคล้องกับพันธกิจที่กำหนดไว้
- 1.3 กำหนดกิจกรรมที่ทำให้บรรลุวัตถุประสงค์ในระดับคณะฯ
- 1.4 กำหนดวัตถุประสงค์ในระดับกิจกรรม

2. การระบุความเสี่ยง เป็นการระบุเหตุการณ์ใด ๆ ทั้งที่มีผลดีและผลเสียต่อการบรรลุวัตถุประสงค์ โดยระบุว่าเหตุการณ์นั้นจะเกิดที่ไหน เมื่อใด และเกิดขึ้นได้อย่างไร โดยคำนึงถึง

2.1 สภาพแวดล้อมภายนอกคณะฯ และมหาวิทยาลัย ซึ่งเป็นสิ่งที่ไม่อยู่ในความรับผิดชอบของคณะฯ และมหาวิทยาลัย เช่น นโยบายภาครัฐ กฎหมาย ระเบียบข้อบังคับ

2.2 สภาพแวดล้อมภายในคณะฯ และมหาวิทยาลัย เช่น รูปแบบการบริหารสั่งการ การมอบหมายอำนาจหน้าที่ความรับผิดชอบ โครงสร้างองค์กร ระเบียบข้อบังคับภายใน การระบุความเสี่ยง แบ่งเป็น 4 ประเภท ได้แก่

(1) **ความเสี่ยงเชิงยุทธศาสตร์** วิเคราะห์ความเสี่ยงในด้านต่าง ๆ ที่อาจก่อให้เกิดการเปลี่ยนแปลงหรือการไม่บรรลุผลตามเป้าหมายในแต่ละประเด็นยุทธศาสตร์ของคณะฯ และดำเนินการวางมาตรการบริหารความเสี่ยง

(2) **ความเสี่ยงด้านธรรมาภิบาล** วิเคราะห์ความเสี่ยงด้านธรรมาภิบาลที่จะเกิดขึ้นในกระบวนการหลักของคณะฯ เพื่อให้มั่นใจว่าการดำเนินการเป็นไปตามหลักธรรมาภิบาล เช่น ความมีประสิทธิภาพ ความคุ้มค่า ความโปร่งใสตรวจสอบได้ เป็นต้น

(3) **ความเสี่ยงด้านเทคโนโลยีสารสนเทศ** ดำเนินการร่วมกับมหาวิทยาลัยในการวางระบบบริหารความเสี่ยงของระบบฐานข้อมูลและสารสนเทศ ดังนี้

(3.1) มีการบริหารความเสี่ยงเพื่อกำจัด ป้องกัน หรือลดการเกิดความเสียหายในรูปแบบต่าง ๆ โดยสามารถฟื้นฟูระบบสารสนเทศ และการสำรองและกู้คืนข้อมูลจากความเสียหาย

(3.2) มีการจัดทำแผนแก้ไขปัญหาจากสถานการณ์ความไม่แน่นอนและภัยพิบัติที่อาจเกิดกับระบบสารสนเทศ

(3.3) มีระบบรักษาความมั่นคงและปลอดภัย ของระบบฐานข้อมูล เช่น ระบบ Anti-Virus ระบบไฟฟ้าสำรอง เป็นต้น

(3.4) มีการกำหนดสิทธิให้ผู้ใช้ในแต่ละระดับ

(4) **ความเสี่ยงด้านกระบวนการ** มีการวางระบบบริหารความเสี่ยงของกระบวนการที่สร้างคุณค่าเพื่อให้เป็นไปตามมาตรฐานการปฏิบัติงานที่กำหนด ซึ่งระบบการควบคุมกระบวนการมีปัจจัยสำคัญดังต่อไปนี้

(4.1) วัตถุประสงค์ของการควบคุม

(4.2) ความคุ้มค่าของการควบคุม

(4.3) ความทันการณ์ของการติดตามและบอกเหตุ

(4.4) ความสม่ำเสมอของกลไกการควบคุม

(4.5) การจูงใจผู้ปฏิบัติงาน

3. **การประเมินความเสี่ยง** เป็นการวิเคราะห์ความเสี่ยง และจัดลำดับความเสี่ยง โดยพิจารณาจากการประเมินโอกาสที่จะเกิดความเสี่ยง และความรุนแรงของผลกระทบจากเหตุการณ์ความเสี่ยง โดยอาศัยเกณฑ์มาตรฐานที่ได้กำหนดไว้ ทำให้การตัดสินใจจัดการกับความเสี่ยงเป็นไปอย่างเหมาะสม ซึ่งประกอบด้วย 4 ขั้นตอน ดังนี้

3.1 **การกำหนดเกณฑ์การประเมินมาตรฐาน** เป็นการกำหนดเกณฑ์ที่จะใช้ในการประเมินความเสี่ยง ได้แก่ ระดับโอกาสที่จะเกิดความเสี่ยง ระดับความรุนแรงของผลกระทบ และระดับของความเสี่ยง โดยคณะกรรมการบริหารความเสี่ยงของคณะฯ เป็นผู้กำหนดเกณฑ์ของหน่วยงานขึ้น ซึ่งสามารถกำหนดได้ทั้งเกณฑ์ในเชิงปริมาณและเชิงคุณภาพ ขึ้นอยู่กับข้อมูลสภาพแวดล้อมในคณะฯ และดุลยพินิจการตัดสินใจของคณะกรรมการและฝ่ายบริหารของคณะฯ

ระดับของโอกาสที่จะเกิดความเสี่ยง หมายถึง ความเป็นไปได้ที่เหตุการณ์จะเกิดขึ้นและมีผลกระทบต่อการบรรลุวัตถุประสงค์ของคณะฯ พิจารณาจากสถิติการเกิดความเสี่ยง ประวัติของการเกิดความเสี่ยงในอดีต ผลจากระดับการควบคุมในปัจจุบัน หรือการคาดการณ์ล่วงหน้าถึงความถี่ที่จะเกิดขึ้น ซึ่งสามารถกำหนดระดับของโอกาสที่จะเกิดความเสี่ยง โดยแบ่งออกเป็น 5 ระดับ ได้แก่ สูงมาก (5) สูง (4) ปานกลาง (3) น้อย (2) และน้อยมาก (1) ดังตาราง

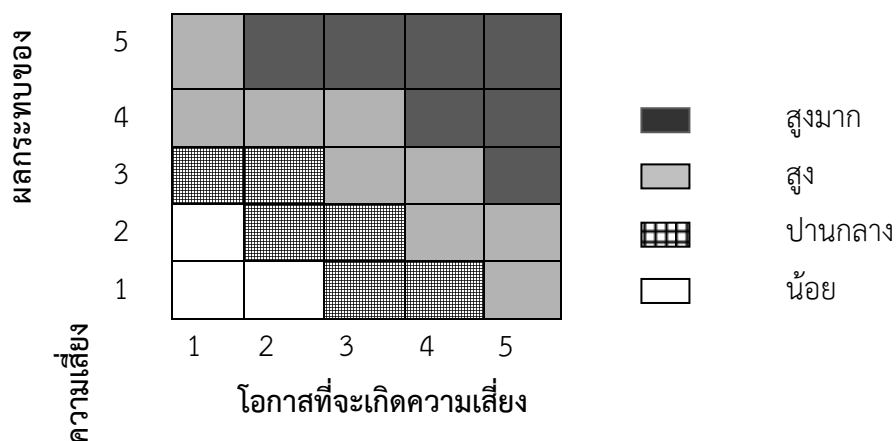
ระดับความถี่หรือโอกาสที่จะเกิดเหตุการณ์ความเสี่ยง		
ระดับ	โอกาสที่จะเกิด	คำอธิบาย
5	สูงมาก	ความเสี่ยงนั้นมีโอกาสเกิดสูงมาก
4	สูง	ความเสี่ยงนั้นมีโอกาสเกิดสูง
3	ปานกลาง	ความเสี่ยงนั้นมีโอกาสการเกิดปานกลาง
2	น้อย	ความเสี่ยงนั้นมีโอกาสการเกิดน้อย
1	น้อยมาก	ความเสี่ยงมีโอกาสดังกล่าวเกิดขึ้นน้อยมาก

ระดับความรุนแรงของผลกระทบของความเสี่ยง หมายถึง ผลจากเหตุการณ์ ซึ่งอาจเกิดประการเดียวหรือหลายประการ โดยเกิดได้ทั้งเชิงบวกและเชิงลบ ซึ่งในที่นี้จะหมายถึงความเสียหายที่เกิดกับคณะฯ โดยพิจารณาจากระดับความรุนแรง และมูลค่าความเสียหายที่มีต่อคณะฯ ในกรณีที่ความเสี่ยงนั้นเกิดขึ้นสามารถแบ่งระดับของผลกระทบออกเป็น 5 ระดับ ได้แก่ สูงมาก (5) สูง (4) ปานกลาง (3) น้อย (2) และน้อยมาก (1) ดังตาราง

ระดับความรุนแรงของผลกระทบของความเสี่ยงที่จะเกิดขึ้นหากเกิดเหตุการณ์ความเสี่ยง		
ระดับ	ผลกระทบ	คำอธิบาย
5	สูงมาก	ผลกระทบของความเสี่ยงต่อคณะฯ มีสูงมาก
4	สูง	ผลกระทบของความเสี่ยงต่อคณะฯ มีสูง
3	ปานกลาง	ผลกระทบของความเสี่ยงต่อคณะฯ มีปานกลาง
2	น้อย	ผลกระทบของความเสี่ยงต่อคณะฯ มีน้อย
1	น้อยมาก	ผลกระทบของความเสี่ยงต่อคณะฯ มีน้อยมาก

ระดับของความเสี่ยง กำหนดเกณฑ์ไว้ 4 ระดับ ได้แก่ สูงมาก สูง ปานกลาง และน้อย

ตัวอย่าง ระดับของความเสี่ยง



3.2 การประเมินโอกาสและผลกระทบของความเสี่ยง เป็นการนำความเสี่ยงและปัจจัยเสี่ยงแต่ละปัจจัยที่ระบุไว้มาประเมินโอกาส ที่จะเกิดเหตุการณ์ความเสี่ยงต่าง ๆ และประเมินระดับความรุนแรงหรือมูลค่าความเสียหาย จากความเสี่ยง เพื่อให้เห็นถึงระดับของความเสี่ยงที่แตกต่างกัน ทำให้สามารถกำหนดการควบคุมความเสี่ยงได้อย่างเหมาะสม ซึ่งจะช่วยให้หน่วยงานสามารถวางแผนและจัดสรรทรัพยากรได้อย่างถูกต้อง ภายใต้งบประมาณ กำลังคน หรือเวลาที่มีจำกัด โดยอาศัยเกณฑ์มาตรฐานที่กำหนดไว้โดยมีขั้นตอนดำเนินการดังนี้

- พิจารณาโอกาส / ความถี่ในการเกิดเหตุการณ์ต่าง ๆ ว่ามีโอกา / ความถี่ที่จะเกิดนั้น มากน้อยเพียงใด ตามเกณฑ์มาตรฐานที่กำหนด
- พิจารณาความรุนแรงของผลกระทบของความเสี่ยง ที่มีผลต่อคณะฯ ว่ามีระดับความรุนแรง หรือมีความเสียหายเพียงใด ตามเกณฑ์มาตรฐานที่กำหนด

3.3 การวิเคราะห์ความเสี่ยง เมื่อพิจารณาโอกาส/ความถี่ที่จะเกิดเหตุการณ์ และความรุนแรงของผลกระทบ ของแต่ละปัจจัยเสี่ยงแล้ว จะนำผลที่ได้มาพิจารณาหาความสัมพันธ์ระหว่างโอกาสที่จะเกิดความเสี่ยง และผลกระทบของความเสี่ยงต่อคณะฯ ว่าจะก่อให้เกิดระดับของความเสี่ยงในระดับใดในตารางระดับความเสี่ยง ซึ่งจะทำการคณะฯ ทราบว่ามีความเสี่ยงใดเป็นความเสี่ยงสูงสุดที่จะต้องบริหารจัดการก่อน

3.4 การจัดลำดับความเสี่ยง เมื่อได้ค่าระดับความเสี่ยงแล้ว จะนำมาจัดลำดับความรุนแรงของความเสี่ยงที่มีผลต่อคณะฯ เพื่อพิจารณากำหนดกิจกรรมการควบคุมในแต่ละสาเหตุของความเสี่ยงที่สำคัญให้เหมาะสม โดยพิจารณาจากระดับของความเสี่ยงที่เกิดจากความสัมพันธ์ระหว่างโอกาสที่จะเกิดความเสี่ยง และผลกระทบของความเสี่ยง ที่ประเมินได้ตามตารางการวิเคราะห์ความเสี่ยง โดยจัดเรียงตามลำดับค่าจากระดับสูงมาก สูง ปานกลาง น้อย และเลือกความเสี่ยงที่มีระดับสูงมาก และหรือสูง มาจัดทำแผนการบริหาร/จัดการความเสี่ยงในขั้นตอนต่อไป

4. การจัดทำแผนบริหารความเสี่ยง เป็นการกำหนดมาตรการ หรือแผนปฏิบัติการในการจัดการ และควบคุมความเสี่ยงที่สูง และสูงมาก นั้นให้ลดลง ให้อยู่ในระดับที่ยอมรับได้ สามารถปฏิบัติได้จริง โดยพิจารณาถึงความคุ้มค่าในด้านค่าใช้จ่ายและต้นทุนที่ต้องใช้ลงทุนในการกำหนดมาตรการหรือแผนปฏิบัติการนั้นกับประโยชน์ที่จะได้รับด้วย โดยในการวางแผนจัดการความเสี่ยงต้อง มีเป้าหมาย คือ

- 4.1 ลดโอกาสที่จะเกิดความเสี่ยงนั้น
- 4.2 ลดความรุนแรงของผลกระทบจากความเสี่ยงนั้น ในกรณีที่ความเสี่ยงนั้นเกิดขึ้น
- 4.3 เปลี่ยนลักษณะของผลลัพธ์ที่จะเกิดขึ้นของความเสี่ยงให้เป็นไปในรูปที่องค์กรหรือหน่วยงานต้องการหรือยอมรับได้

ทางเลือกหรือกลยุทธ์ในการจัดการความเสี่ยงแบ่งได้ 4 แนวทางหลัก คือ

(1) การยอมรับ หมายถึง การที่ความเสี่ยงนั้นสามารถยอมรับได้ภายใต้ การควบคุมที่มีอยู่ในปัจจุบัน ซึ่งไม่ต้องดำเนินการใด ๆ เช่น กรณีที่มีความเสี่ยงในระดับไม่รุนแรงและไม่คุ้มค่าที่จะดำเนินการใด ๆ ให้ขออนุมัติหลักการรับความเสี่ยงไว้และไม่ดำเนินการใด ๆ

(2) การควบคุม คือ ความเสี่ยงที่ยอมรับได้แต่ต้องมีการแก้ไขเกี่ยวกับการควบคุมที่มีอยู่ในปัจจุบันเพื่อให้มีการควบคุมที่เพียงพอและเหมาะสม เช่น การปรับปรุงกระบวนการดำเนินงานการจัดอบรมเพื่อเพิ่มทักษะในการทำงานให้กับบุคลากรและการจัดทำคู่มือการปฏิบัติงาน เป็นต้น

(3) การยกเลิก หรือหลีกเลี่ยง คือ ความเสี่ยงที่ไม่สามารถยอมรับและต้องจัดการให้ความเสี่ยงนั้นไปอยู่นอกเงื่อนไขการดำเนินงาน โดยมีวิธีการจัดการความเสี่ยงในกลุ่มนี้ เช่น การหยุดดำเนินงานหรือกิจกรรมที่ก่อให้เกิดความเสี่ยงนั้น การเปลี่ยนแปลงวัตถุประสงค์ในการดำเนินงาน การลดขนาดของงานที่จะดำเนินการหรือกิจกรรมลง เป็นต้น

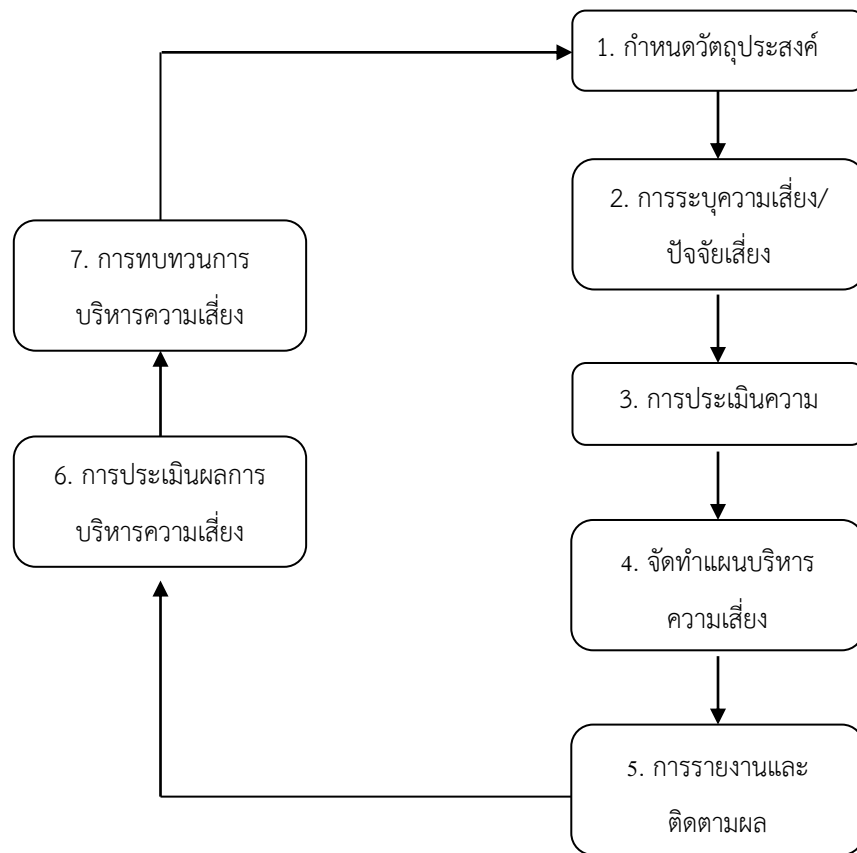
(4) การโอนความเสี่ยง หรือ แบ่ง คือ ความเสี่ยงที่สามารถโอนไปให้ผู้อื่นได้ เช่น การทำประกันภัย/ประกันทรัพย์สินกับบริษัทประกัน การจ้างบุคคลภายนอกหรือการจ้างบริษัทภายนอกมาจัดการในงานบางอย่างแทน เช่น งานรักษาความปลอดภัย เป็นต้น

5. การรายงานและติดตามผล เป็นการรายงานและติดตามผลการดำเนินงานตามแผนการบริหารความเสี่ยงที่ได้ดำเนินการทั้งหมดตามลำดับให้ฝ่ายบริหารรับทราบเป็นระยะ เพื่อให้เกิดความมั่นใจว่าได้มีการดำเนินงานไปอย่างถูกต้องและเหมาะสมโดยมีเป้าหมายในการติดตามผล คือ เป็นการประเมินคุณภาพและความเหมาะสมของวิธีการจัดการความเสี่ยง รวมทั้งติดตามผลการจัดการความเสี่ยงที่ได้มีการดำเนินการไปและว่าบรรลุผลตามวัตถุประสงค์ของการบริหารความเสี่ยงหรือไม่ วิธีการบริหารจัดการความเสี่ยงใดมีประสิทธิภาพดีก็ให้ดำเนินการต่อไป หรือวิธีการบริหารจัดการความเสี่ยงใดควรปรับเปลี่ยนและนำผลการติดตามไปรายงานให้ฝ่ายบริหารทราบ

6. การประเมินผลการบริหารความเสี่ยง เป็นการประเมินผลการบริหารความเสี่ยงประจำปี เพื่อให้มั่นใจว่าคณะฯ มีการบริหารความเสี่ยงเป็นไปอย่างเหมาะสม เพียงพอ ถูกต้องและมีประสิทธิผล มาตรการหรือกลไกการควบคุมความเสี่ยง ที่ดำเนินการสามารถลดและควบคุมความเสี่ยงที่เกิดขึ้นได้จริงและอยู่ในระดับที่ยอมรับได้หรือต้องจัดหามาตรการ หรือตัวควบคุมอื่นเพิ่มเติม เพื่อให้ความเสี่ยงที่ยังเหลืออยู่หลังมีการจัดการ (Residual Risk) อยู่ในระดับที่ยอมรับได้ และให้คณะฯ มีการบริหารความเสี่ยงอย่างต่อเนื่อง

7. การทบทวนการบริหารความเสี่ยง เป็นการติดตามผลของการดำเนินการตามแผนการบริหารความเสี่ยงว่ามีความเหมาะสมกับสถานการณ์ที่มีการเปลี่ยนแปลงหรือไม่ รวมถึงเป็นการทบทวนประสิทธิภาพของแนวการบริหารความเสี่ยงในทุกชั้นตอน เพื่อพัฒนาระบบให้ดียิ่งขึ้น

แผนผังแสดงกระบวนการบริหารความเสี่ยงของคณะมนุษยศาสตร์และสังคมศาสตร์



บทที่ 4

แผนการบริหารความเสี่ยงของคณะมนุษยศาสตร์และสังคมศาสตร์
ประจำปีงบประมาณ 2564

คณะมนุษยศาสตร์และสังคมศาสตร์ ได้จัดทำแผนการบริหารความเสี่ยง ประจำปีงบประมาณ 2564 โดยได้นำผลการดำเนินงานตามแผนการบริหารความเสี่ยง ประจำปีงบประมาณ 2563 มาประกอบการพิจารณาจัดทำแผนฯ ซึ่งการดำเนินงานตามแผนการบริหารความเสี่ยงของคณะฯ ประจำปีงบประมาณ 2563 ปรากฏผล ดังนี้

ผลการดำเนินงานตามแผนการบริหารความเสี่ยง ประจำปีงบประมาณ 2563

ความเสี่ยง (1)	ปัจจัยเสี่ยง (2)	ระดับ ความ เสี่ยง (3)	แนวทางปรับปรุง (4)	กำหนดเสร็จ ผู้รับผิดชอบ (5)	ระดับ ความ เสี่ยงคงเหลือ (6)	สถานภาพการดำเนินงาน (7)
1. ความเสี่ยงด้านการปฏิบัติงาน						
1.1 ด้านการผลิตบัณฑิต						
1. นักศึกษามีโอกาสไม่สำเร็จการศึกษาจากการสอบภาษาอังกฤษไม่ผ่านตามเกณฑ์ที่มหาวิทยาลัยกำหนด	1. นักศึกษาขาดการใช้ทักษะทางด้านภาษาอังกฤษอย่างต่อเนื่อง	25 สูงมาก	1. จัดโครงการอบรมเชิงปฏิบัติการ “พัฒนาทักษะการฟังและการพูดภาษาอังกฤษในสถานการณ์ในสถานการณ์ต่าง ๆ สำหรับปี 1 2. จัดโครงการอบรมเชิงปฏิบัติการพัฒนาทักษะทางภาษาเพื่อการสอบวัดข้อสอบมาตรฐาน TOEIC สำหรับปี 4	30 ก.ย. 63 คณบดี/ รองคณบดี ฝ่ายวิชาการฯ/ หน่วยวิชาการ/ ประธานหลักสูตร ทุกหลักสูตร	25 สูงมาก	1. คณะมนุษยศาสตร์ฯ จัดโครงการอบรมเชิงปฏิบัติการ “พัฒนาทักษะการฟังและการพูดภาษาอังกฤษในสถานการณ์ในสถานการณ์ต่าง ๆ สำหรับปี 1 2. คณะมนุษยศาสตร์ฯ จัดโครงการอบรมเชิงปฏิบัติการพัฒนาทักษะทางภาษาเพื่อการสอบวัดข้อสอบมาตรฐาน TOEIC สำหรับปี 4
2. คุณวุฒิของอาจารย์ไม่เป็นไปตามเกณฑ์มาตรฐานของ สกอ.	2. อาจารย์ไม่ตระหนักในการส่งผลงานทางวิชาการ (9 * 100 / 73 = ร้อยละ 12.33)	20 สูงมาก	1. กำกับติดตามแผนพัฒนาอาจารย์เพื่อเข้าสู่ตำแหน่งทางวิชาการให้เป็นไปตามแผนพัฒนางานบุคคล 2. จัดโครงการค่ายผลงานทางวิชาการให้กับอาจารย์ที่มีแผนการขอตำแหน่งทางวิชาการ 3. สนับสนุนการจัดพิมพ์เอกสารประกอบการสอนเพื่อใช้ในการสอน	30 ก.ย. 63 คณบดี/ รองคณบดีฝ่ายวิชาการฯ/ หน่วยบุคคล	20 สูงมาก	1. คณะมนุษยศาสตร์ฯ กำกับติดตามแผนพัฒนาอาจารย์เพื่อเข้าสู่ตำแหน่งทางวิชาการให้เป็นไปตามแผนพัฒนางานบุคคล 2. คณะมนุษยศาสตร์ฯ จัดโครงการค่ายผลงานทางวิชาการให้กับอาจารย์ที่มีแผนการขอตำแหน่งทางวิชาการ 3. คณะมนุษยศาสตร์ฯ สนับสนุนการจัดพิมพ์เอกสารประกอบการสอนเพื่อใช้ในการสอน

ความเสี่ยง (1)	ปัจจัยเสี่ยง (2)	ระดับ ความ เสี่ยง (3)	แนวทางปรับปรุง (4)	กำหนดเสร็จ ผู้รับผิดชอบ (5)	ระดับ ความ เสี่ยงคงเหลือ (6)	สถานภาพการดำเนินงาน (7)
<p>หมายเหตุ : คำอธิบายเพิ่มเติม ค่าร้อยละของอาจารย์ประจำคณะที่ดำรงตำแหน่งผู้ช่วยศาสตราจารย์ รองศาสตราจารย์ และศาสตราจารย์รวมกันที่กำหนดให้เป็นคะแนนเต็ม 5= ร้อยละ 60</p> <p>ในปีการศึกษา 2560 คณะมนุษยศาสตร์และสังคมศาสตร์มีค่าร้อยละของอาจารย์ประจำคณะที่ดำรงตำแหน่งผู้ช่วยศาสตราจารย์ รองศาสตราจารย์ และศาสตราจารย์=ร้อยละ 7.95</p> <p>ในปีการศึกษา 2561 คณะมนุษยศาสตร์และสังคมศาสตร์มีค่าร้อยละของอาจารย์ประจำคณะที่ดำรงตำแหน่งผู้ช่วยศาสตราจารย์ รองศาสตราจารย์ และศาสตราจารย์=ร้อยละ 9.59</p> <p>ในปีการศึกษา 2562 คณะมนุษยศาสตร์และสังคมศาสตร์มีค่าร้อยละของอาจารย์ประจำคณะที่ดำรงตำแหน่งผู้ช่วยศาสตราจารย์ รองศาสตราจารย์ และศาสตราจารย์=ร้อยละ 12.33</p>						
1.2 ด้านการวิจัย						
1. ผลงานวิจัยไม่แล้ว เสร็จตามระยะเวลาที่ กำหนด	1. นักวิจัยไม่บริหารเวลาใน การทำวิจัยกับภาระงาน อื่น ๆ	9 ปาน กลาง	1. จัดประชุมชี้แจงขั้นตอนการ บริหารงานวิจัย 2. จัดระบบการติดตามและรายงาน ผลการทำวิจัย	30 ก.ย. 63 คณบดี/ รองคณบดีฝ่ายวิจัยฯ/ หน่วยวิจัย	9 ปานกลาง	1. คณะมนุษยศาสตร์ฯ จัดประชุมชี้แจงขั้นตอน การบริหารงานวิจัย 2. คณะมนุษยศาสตร์ฯ จัดระบบการติดตามและ รายงานผลการทำวิจัย
2. ความเสี่ยงจากเหตุการณ์ภายนอก						
1. จำนวนนักศึกษาที่ ได้รับรางวัลระดับชาติ หรือนานาชาติน้อย	1. ขาดพี่เลี้ยง อาจารย์ที่ ปรึกษาในการส่งนักศึกษา เข้าร่วมประกวดและเข้า ร่วมแข่งขันระดับชาติหรือ นานาชาติ 2. ขาดระบบพัฒนา นักศึกษาเพื่อเข้าร่วม ประกวดและเข้าร่วม	25 สูงมาก	ส่งเสริมและสนับสนุนให้นักศึกษาเข้า ร่วมประกวดและเข้าร่วมการแข่งขัน ระดับชาติหรือนานาชาติ	30 ก.ย. 63 รองคณบดีฝ่ายพัฒนา นักศึกษา/ หน่วยพัฒนานักศึกษา	5 ต่ำ	คณะมนุษยศาสตร์ฯ ดำเนินการส่งเสริมและ สนับสนุนให้นักศึกษาเข้าร่วมประกวดและเข้า ร่วมการแข่งขันระดับชาติหรือนานาชาติ ส่งผล ให้นักศึกษาได้รับรางวัล จำนวน 15 คน

ความเสี่ยง (1)	ปัจจัยเสี่ยง (2)	ระดับ ความ เสี่ยง (3)	แนวทางปรับปรุง (4)	กำหนดเสร็จ ผู้รับผิดชอบ (5)	ระดับ ความ เสี่ยงคงเหลือ (6)	สถานภาพการดำเนินงาน (7)
	แข่งขันระดับชาติหรือนานาชาติ 3. ขาดงบประมาณในการสนับสนุนนักศึกษาเพื่อเข้าร่วมประกวดและเข้าร่วมแข่งขันระดับชาติหรือนานาชาติ					



แผนการบริหารความเสี่ยง
ประจำปีงบประมาณ 2564

คณะมนุษยศาสตร์และสังคมศาสตร์
มหาวิทยาลัยราชภัฏสงขลา

1. ความเสี่ยงด้านการปฏิบัติงาน

1.1 ด้านการผลิตบัณฑิต

แผนการบริหารความเสี่ยง ประจำปีงบประมาณ 2564

การสำรวจความเสี่ยง

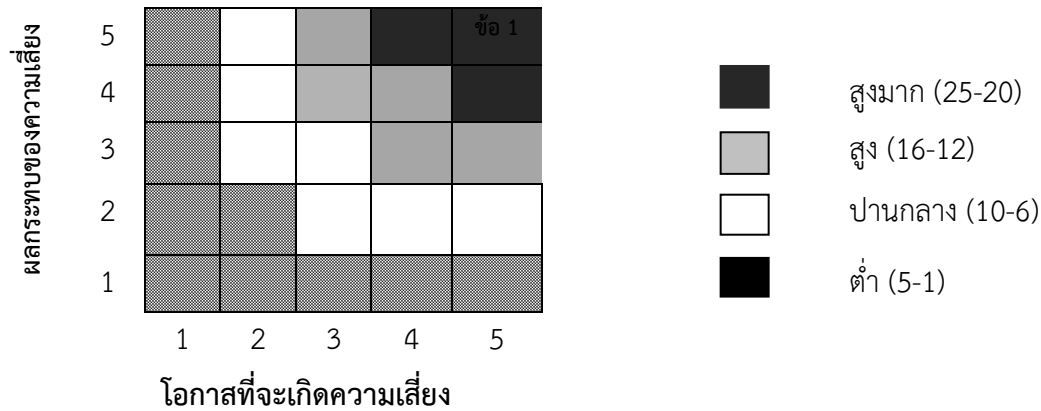
วัตถุประสงค์เชิงกลยุทธ์	จัดการศึกษาด้านมนุษยศาสตร์และสังคมศาสตร์ เพื่อผลิตบัณฑิตที่มีคุณภาพและคุณธรรม มีทักษะชีวิตพร้อมเข้าสู่ตลาดแรงงาน (คณะ)
ประเด็นยุทธศาสตร์ที่ 2	ผลิตบัณฑิตและพัฒนากำลังคนเพื่อเสริมสร้างศักยภาพตลอดช่วงชีวิต (มหาวิทยาลัย)
ประเด็นยุทธศาสตร์ที่ 1	จัดการศึกษาด้านมนุษยศาสตร์และสังคมศาสตร์ เพื่อผลิตบัณฑิตที่มีคุณภาพและคุณธรรม มีทักษะชีวิตพร้อมเข้าสู่ตลาดแรงงาน (คณะ)
เป้าประสงค์ Objective 1.2	บัณฑิตมีคุณลักษณะตามอัตลักษณ์มหาวิทยาลัยและคณะ และมีศักยภาพสอดคล้องกับการพัฒนาประเทศ
ตัวชี้วัด Key Result 1.2.3	ความสามารถในการใช้ภาษาอังกฤษเฉลี่ยของผู้สำเร็จการศึกษาระดับปริญญาตรีเมื่อทดสอบตามมาตรฐาน CEFR หรือเทียบเท่ามาตรฐานสากลอื่น ๆ ของผู้สำเร็จการศึกษาระดับปริญญาตรี
โครงการ/งาน	1. โครงการอบรมเชิงปฏิบัติการ “พัฒนาทักษะภาษาอังกฤษเพื่อความพร้อมต่อการทดสอบประเมินความสามารถภาษาอังกฤษระดับปริญญาตรี” 2. โครงการอบรมเชิงปฏิบัติการ “พัฒนาทักษะภาษาอังกฤษเพื่อความพร้อมต่อการทดสอบประเมินความสามารถภาษาอังกฤษระดับปริญญาตรีทางครุศาสตร์” 3. โครงการอบรมเชิงปฏิบัติการ “การพัฒนาทักษะภาษาอังกฤษเพื่อการอบวัดมาตรฐาน TOEIC”
ผู้รับผิดชอบ	คณบดี/รองคณบดีฝ่ายวิชาการฯ/หน่วยวิชาการ/ประธานหลักสูตรทุกหลักสูตร

ความเสี่ยง (1)	ปัจจัยเสี่ยง (2)	ประเภท/ด้าน (ความเสี่ยงด้านกลยุทธ์, ความเสี่ยงด้านการดำเนินงาน, ความเสี่ยงด้านการเงิน, ความเสี่ยงด้านการปฏิบัติงานตาม กฎหมาย ระเบียบ ข้อบังคับที่เกี่ยวข้อง (3)	แหล่งที่มาของความเสี่ยง (ความเสี่ยงภายใน, ความเสี่ยงภายนอก) (4)
1. นักศึกษามีโอกาสไม่สำเร็จการศึกษาจากการสอบภาษาอังกฤษไม่ผ่านตามเกณฑ์ที่มหาวิทยาลัยกำหนด	1. นักศึกษาขาดการใช้ทักษะทางด้านภาษาอังกฤษอย่างต่อเนื่อง	ความเสี่ยงด้านการดำเนินงาน	ความเสี่ยงภายใน

การประเมินความเสี่ยง

ความเสี่ยง	ปัจจัยเสี่ยง	การวิเคราะห์ความเสี่ยง			ลำดับความเสี่ยง
		ระดับโอกาสที่จะเกิดเหตุการณ์ความเสี่ยง	ระดับความรุนแรงของผลกระทบ	ระดับความเสี่ยง	
1. นักศึกษามีโอกาสไม่สำเร็จการศึกษาจากการสอบภาษาอังกฤษไม่ผ่านตามเกณฑ์ที่มหาวิทยาลัยกำหนด	1. นักศึกษาขาดการใช้ทักษะทางด้านภาษาอังกฤษอย่างต่อเนื่อง	5	5	25	สูงมาก

การจัดทำ Mapping



ระดับความถี่หรือโอกาสที่จะเกิดเหตุการณ์ความเสี่ยง (Likelihood)		
ระดับ	โอกาสที่จะเกิด	คำอธิบาย
5	สูงมาก	นักศึกษาผ่านเกณฑ์การวัดผล CEFR (B1) ร้อยละ 80 ขึ้นไป
4	สูง	นักศึกษาผ่านเกณฑ์การวัดผล CEFR (B1) ไม่น้อยกว่าร้อยละ 80
3	ปานกลาง	นักศึกษาผ่านเกณฑ์การวัดผล CEFR (B1) ไม่น้อยกว่าร้อยละ 70
2	น้อย	นักศึกษาผ่านเกณฑ์การวัดผล CEFR (B1) ไม่น้อยกว่าร้อยละ 60
1	น้อยมาก	นักศึกษาผ่านเกณฑ์การวัดผล CEFR (B1) ไม่น้อยกว่าร้อยละ 50

ระดับความรุนแรงของผลกระทบของความเสี่ยงที่จะเกิดขึ้นหากเกิดเหตุการณ์ความเสี่ยง (Impact)		
ระดับ	ผลกระทบ	คำอธิบาย
5	สูงมาก	ผลกระทบของความเสี่ยงต่อคุณภาพการจัดการศึกษามีสูงมาก
4	สูง	ผลกระทบของความเสี่ยงต่อคุณภาพการจัดการศึกษามีสูง
3	ปานกลาง	ผลกระทบของความเสี่ยงต่อคุณภาพการจัดการศึกษามีปานกลาง
2	น้อย	ผลกระทบของความเสี่ยงต่อคุณภาพการจัดการศึกษามีน้อย
1	น้อยมาก	ผลกระทบของความเสี่ยงต่อคุณภาพการจัดการศึกษามีน้อยมาก

แผนบริหารความเสี่ยง ประจำปีงบประมาณ 2564
(ดำเนินการระหว่าง 1 ตุลาคม 2563 – 30 กันยายน 2564)

ความเสี่ยง	ปัจจัยเสี่ยง	ดัชนีวัดความเสี่ยงหลัก (KPI)	ระดับความเสี่ยง	วิธีบริหารความเสี่ยง	แนวทางปรับปรุง (แผนงาน/กิจกรรม)	กำหนดเสร็จ/ผู้รับผิดชอบ
1. นักศึกษามีโอกาสไม่สำเร็จ การศึกษาจากการสอบภาษาอังกฤษไม่ผ่านตามเกณฑ์ที่มหาวิทยาลัยกำหนด	1. นักศึกษาขาดการใช้ทักษะทางด้านภาษาอังกฤษอย่างต่อเนื่อง	นักศึกษาสำเร็จ การศึกษาจากการสอบภาษาอังกฤษตามเกณฑ์ที่มหาวิทยาลัยกำหนด	25 สูงมาก	ควบคุม	1. จัดโครงการอบรมเชิงปฏิบัติการ “พัฒนาทักษะภาษาอังกฤษเพื่อความพร้อมต่อการทดสอบประเมินความสามารถภาษาอังกฤษระดับปริญญาตรี” 2. จัดโครงการอบรมเชิงปฏิบัติการ “พัฒนาทักษะภาษาอังกฤษเพื่อความพร้อมต่อการทดสอบประเมินความสามารถภาษาอังกฤษระดับปริญญาตรีทางครุศาสตร์” 3. จัดโครงการอบรมเชิงปฏิบัติการ “การพัฒนาทักษะภาษาอังกฤษเพื่อการสอบวัดมาตรฐาน TOEIC”	30 ก.ย. 64 คณบดี/ รองคณบดีฝ่ายวิชาการ ฯ/หน่วยวิชาการ/ ประธานหลักสูตรทุก หลักสูตร

การสำรวจความเสี่ยง

วัตถุประสงค์เชิงกลยุทธ์	สร้างความร่วมมือ แลกเปลี่ยนเรียนรู้เพื่อเพิ่มพูนศักยภาพของอาจารย์ นักศึกษา และบุคลากร (คณะ)
ประเด็นยุทธศาสตร์ที่ 2	ผลิตบัณฑิตและพัฒนากำลังคนเพื่อเสริมสร้างศักยภาพตลอดช่วงชีวิต (มหาวิทยาลัย)
ประเด็นยุทธศาสตร์ที่ 1	สร้างความร่วมมือ แลกเปลี่ยนเรียนรู้เพื่อเพิ่มพูนศักยภาพของอาจารย์ นักศึกษา และบุคลากร (คณะ)
เป้าประสงค์ Objective 1.4	อาจารย์มีความรู้ ความเชี่ยวชาญในสาขาวิชาที่สอน มีจรรยาบรรณวิชาชีพและจริยธรรมทางวิชาการ
ตัวชี้วัด Key Result 1.4.7	อาจารย์ที่มีตำแหน่งทางวิชาการ
โครงการ/งาน	1. จัดทำแผนพัฒนาตำแหน่งทางวิชาการรายบุคคลและกำกับติดตามเพื่อเข้าสู่ตำแหน่งทางวิชาการให้เป็นไปตามแผนพัฒนาตำแหน่งทางวิชาการรายบุคคล 2. โครงการค่ายพัฒนาผลงานทางวิชาการและการผลิตผลงานวิชาการเพื่อตีพิมพ์เผยแพร่สายมนุษยศาสตร์และสังคมศาสตร์ 3. สนับสนุนการจัดพิมพ์เอกสารประกอบการสอนเพื่อใช้ในการสอน
ผู้รับผิดชอบ	คณบดี/รองคณบดีฝ่ายวิชาการฯ/หน่วยบุคคล/ประธานหลักสูตรทุกหลักสูตร

ความเสี่ยง (1)	ปัจจัยเสี่ยง (2)	ประเภท/ด้าน (ความเสี่ยงด้านกลยุทธ์, ความเสี่ยงด้านการดำเนินงาน, ความเสี่ยงด้านการเงิน, ความเสี่ยงด้านการปฏิบัติงานตาม กฎหมาย ระเบียบ ข้อบังคับ ที่เกี่ยวข้อง (3)	แหล่งที่มาของความเสี่ยง (ความเสี่ยงภายใน, ความเสี่ยงภายนอก) (4)
2. ตำแหน่งทางวิชาการของอาจารย์ไม่เป็นไปตามเกณฑ์มาตรฐานหลักสูตรระดับปริญญาตรี พ.ศ. 2558	2. อาจารย์ไม่ตระหนักในการส่งผลงานทางวิชาการ	ความเสี่ยงด้านการดำเนินงาน	ความเสี่ยงภายใน

การประเมินความเสี่ยง

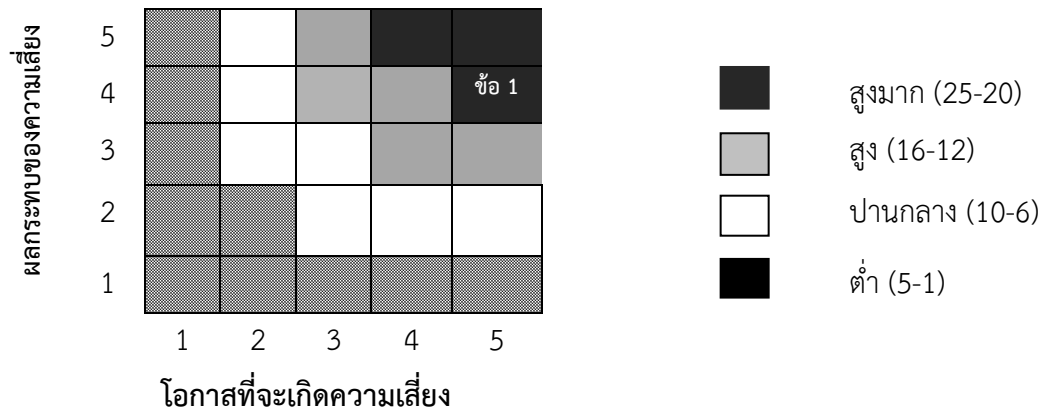
ความเสี่ยง	ปัจจัยเสี่ยง	การวิเคราะห์ความเสี่ยง			ลำดับความเสี่ยง
		ระดับโอกาสที่จะเกิดเหตุการณ์ความเสี่ยง	ระดับความรุนแรงของผลกระทบ	ระดับความเสี่ยง	
2. ตำแหน่งทางวิชาการของอาจารย์ไม่เป็นไปตามเกณฑ์มาตรฐานหลักสูตรระดับปริญญาตรี พ.ศ. 2558	1. อาจารย์ไม่ตระหนักในการส่งผลงานทางวิชาการ ($7 \times 100/73 =$ ร้อยละ 9.59)	5	4	20	สูง

หมายเหตุ : คำอธิบายเพิ่มเติม ค่าร้อยละของอาจารย์ประจำคณะที่ดำรงตำแหน่งผู้ช่วยศาสตราจารย์ รองศาสตราจารย์ และศาสตราจารย์รวมกันที่กำหนดให้เป็นคะแนนเต็ม 5 = ร้อยละ ขึ้นไป 60

ในปีการศึกษา 2561 คณะมนุษยศาสตร์และสังคมศาสตร์มีค่าร้อยละของอาจารย์ประจำคณะที่ดำรงตำแหน่งผู้ช่วยศาสตราจารย์ รองศาสตราจารย์ และศาสตราจารย์ = ร้อยละ 9.59 (โดยมีอาจารย์ประจำที่ดำรงตำแหน่งทางวิชาการในตำแหน่งผู้ช่วยศาสตราจารย์ จำนวน 7 คน ดังนั้น คิดเป็นร้อยละ 9.59 ($7 \times 100/73$) ของอาจารย์ประจำที่ดำรงตำแหน่งทางวิชาการ จากเกณฑ์การประเมิน กำหนดให้คะแนนเต็ม 5 เท่ากับ ร้อยละ 60 ขึ้นไป เมื่อนำผลการดำเนินงานมาเทียบเกณฑ์มีค่าคะแนนที่ได้จากการคำนวณ 0.80 คะแนน ($9.59 \times 5/60$) เท่ากับ 0.80 คะแนน))

ในปีการศึกษา 2562 คณะมนุษยศาสตร์และสังคมศาสตร์มีค่าร้อยละของอาจารย์ประจำคณะที่ดำรงตำแหน่งผู้ช่วยศาสตราจารย์ รองศาสตราจารย์ และศาสตราจารย์ = ร้อยละ 9.59 (โดยมีอาจารย์ประจำที่ดำรงตำแหน่งทางวิชาการในตำแหน่งผู้ช่วยศาสตราจารย์ จำนวน 9 คน ดังนั้น คิดเป็นร้อยละ 12.33 ($9 \times 100/73$) ของอาจารย์ประจำที่ดำรงตำแหน่งทางวิชาการ จากเกณฑ์การประเมิน กำหนดให้คะแนนเต็ม 5 เท่ากับ ร้อยละ 60 ขึ้นไป เมื่อนำผลการดำเนินงานมาเทียบเกณฑ์มีค่าคะแนนที่ได้จากการคำนวณ 1.03 คะแนน ($12.33 \times 5/60$) เท่ากับ 1.03 คะแนน))

การจัดทำ Mapping



ระดับความถี่หรือโอกาสที่จะเกิดเหตุการณ์ความเสี่ยง (Likelihood)		
ระดับ	โอกาสที่จะเกิด	คำอธิบาย
5	สูงมาก	ร้อยละของอาจารย์ประจำที่ดำรงตำแหน่งทางวิชาการ ต่ำกว่าร้อยละ15
4	สูง	ร้อยละของอาจารย์ประจำที่ดำรงตำแหน่งทางวิชาการ ร้อยละ15
3	ปานกลาง	ร้อยละของอาจารย์ประจำที่ดำรงตำแหน่งทางวิชาการ ร้อยละ16
2	น้อย	ร้อยละของอาจารย์ประจำที่ดำรงตำแหน่งทางวิชาการ ร้อยละ17
1	น้อยมาก	ร้อยละของอาจารย์ประจำที่ดำรงตำแหน่งทางวิชาการ ร้อยละ18

ระดับความรุนแรงของผลกระทบของความเสี่ยงที่จะเกิดขึ้นหากเกิดเหตุการณ์ความเสี่ยง (Impact)		
ระดับ	ผลกระทบ	คำอธิบาย
5	สูงมาก	ผลกระทบของความเสี่ยงต่อคุณภาพการจัดการศึกษามีสูงมาก
4	สูง	ผลกระทบของความเสี่ยงต่อคุณภาพการจัดการศึกษามีสูง
3	ปานกลาง	ผลกระทบของความเสี่ยงต่อคุณภาพการจัดการศึกษามีปานกลาง
2	น้อย	ผลกระทบของความเสี่ยงต่อคุณภาพการจัดการศึกษามีน้อย
1	น้อยมาก	ผลกระทบของความเสี่ยงต่อคุณภาพการจัดการศึกษามีน้อยมาก

แผนการบริหารความเสี่ยง ประจำปีงบประมาณ 2564
(ดำเนินการระหว่าง 1 ตุลาคม 2563 – 30 กันยายน 2564)

ความเสี่ยง	ปัจจัยเสี่ยง	ดัชนีวัดความเสี่ยงหลัก (KPI)	ระดับความเสี่ยง	วิธีบริหารความเสี่ยง	แนวทางปรับปรุง (แผนงาน/กิจกรรม)	กำหนดเสร็จ/ผู้รับผิดชอบ
2. ตำแหน่งทางวิชาการของอาจารย์ไม่เป็นไปตามเกณฑ์มาตรฐานหลักสูตรระดับปริญญาตรี พ.ศ. 2558	1. อาจารย์ไม่ตระหนักในการส่งผลงานทางวิชาการ (7*100/73=ร้อยละ 9.59)	ตำแหน่งทางวิชาการของอาจารย์เป็นไปตามเกณฑ์มาตรฐานหลักสูตรระดับปริญญาตรี พ.ศ. 2558	20 สูง	ควบคุม	1. จัดทำแผนพัฒนาตำแหน่งทางวิชาการรายบุคคลและกำกับติดตามเพื่อเข้าสู่ตำแหน่งทางวิชาการให้เป็นไปตามแผนพัฒนาตำแหน่งทางวิชาการรายบุคคล 2. จัดโครงการค่ายพัฒนาผลงานทางวิชาการและการผลิตผลงานวิชาการเพื่อตีพิมพ์เผยแพร่สายมนุษยศาสตร์และสังคมศาสตร์ 3. สนับสนุนการจัดพิมพ์เอกสารประกอบการสอนเพื่อใช้ในการสอน	30 ก.ย. 64 คณบดี/รองคณบดีฝ่ายวิชาการ/หน่วยบุคคล/ประธานหลักสูตรทุกหลักสูตร

2. ความเสี่ยงจากเหตุการณ์ภายนอก

แผนการบริหารความเสี่ยง ประจำปีงบประมาณ 2564

การสำรวจความเสี่ยง

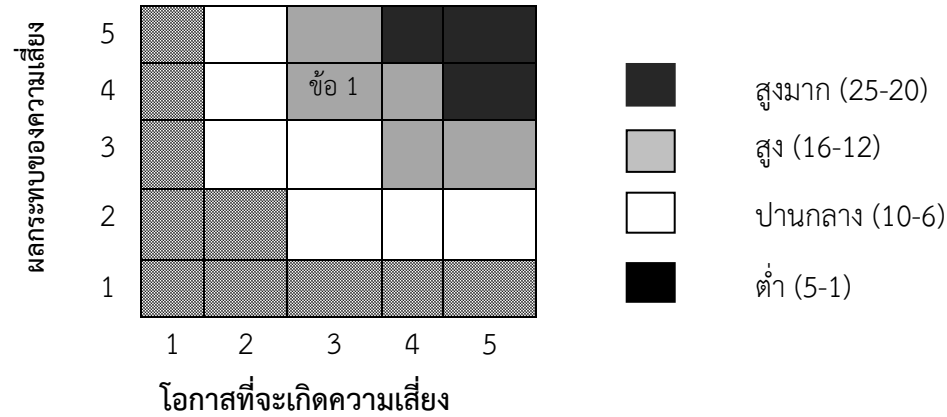
วัตถุประสงค์เชิงกลยุทธ์	จัดการศึกษาด้านมนุษยศาสตร์และสังคมศาสตร์ เพื่อผลิตบัณฑิตที่มีคุณภาพและคุณธรรม มีทักษะชีวิตพร้อมเข้าสู่ตลาดแรงงาน (คณะ)
ประเด็นยุทธศาสตร์ที่ 2	ผลิตบัณฑิตและพัฒนากำลังคนเพื่อเสริมสร้างศักยภาพตลอดช่วงชีวิต (มหาวิทยาลัย)
ประเด็นยุทธศาสตร์ที่ 1	จัดการศึกษาด้านมนุษยศาสตร์และสังคมศาสตร์ เพื่อผลิตบัณฑิตที่มีคุณภาพและคุณธรรม มีทักษะชีวิตพร้อมเข้าสู่ตลาดแรงงาน
เป้าประสงค์ Objective 1.2	บัณฑิตมีคุณลักษณะตามอัตลักษณ์มหาวิทยาลัยและคณะ และมีศักยภาพสอดคล้องกับการพัฒนาประเทศ
ตัวชี้วัด Key Result 1.2.6	ผู้เรียนที่เรียนในระบบสหกิจศึกษา
โครงการ/งาน	คณะร่วมกับหลักสูตร ศูนย์สหกิจศึกษา สำนักส่งเสริมวิชาการและงานทะเบียนในการเพิ่มเครือข่ายความร่วมมือในการผลิตบัณฑิตสหกิจศึกษา
ผู้รับผิดชอบ	คณบดี/รองคณบดีฝ่ายวิชาการฯ/หน่วยวิชาการ/ประธานหลักสูตรทุกหลักสูตร/ศูนย์สหกิจศึกษา สำนักส่งเสริมวิชาการและงานทะเบียน

ความเสี่ยง (1)	ปัจจัยเสี่ยง (2)	ประเภท/ด้าน (ความเสี่ยงด้านเชิงกลยุทธ์, ความเสี่ยงด้านการดำเนินงาน, ความเสี่ยงด้านการเงิน, ความเสี่ยงด้านการปฏิบัติงานตามกฎหมายระเบียบ ข้อบังคับที่เกี่ยวข้อง) (3)	แหล่งที่มาของความเสี่ยง (ความเสี่ยงภายใน, ความเสี่ยงภายนอก) (4)
1. ร้อยละของนักศึกษาที่ได้รับการตอบรับปฏิบัติสหกิจศึกษาในสถานประกอบการ	1. ร้อยละของนักศึกษาที่ได้รับการตอบรับปฏิบัติสหกิจศึกษาในสถานประกอบการ	ความเสี่ยงด้านการดำเนินงาน	ความเสี่ยงภายนอก

การประเมินความเสี่ยง

ความเสี่ยง	ปัจจัยเสี่ยง	การวิเคราะห์ความเสี่ยง			ลำดับความเสี่ยง
		ระดับโอกาสที่จะเกิดเหตุการณ์ความเสี่ยง	ระดับความรุนแรงของผลกระทบ	ระดับความเสี่ยง	
2. ร้อยละของนักศึกษาที่ได้รับการตอบรับปฏิบัติสหกิจศึกษาในสถานประกอบการ	2. ร้อยละของนักศึกษาที่ได้รับการตอบรับปฏิบัติสหกิจศึกษาในสถานประกอบการ	3	4	12	สูง

การจัดทำ Mapping



ระดับความถี่หรือโอกาสที่จะเกิดเหตุการณ์ความเสี่ยง (Likelihood)		
ระดับ	โอกาสที่จะเกิด	คำอธิบาย
5	สูงมาก	ร้อยละของนักศึกษาที่ได้รับการตอบรับปฏิบัติสหกิจศึกษา ในสถานประกอบการ ร้อยละ 100
4	สูง	ร้อยละของนักศึกษาที่ได้รับการตอบรับปฏิบัติสหกิจศึกษา ในสถานประกอบการ ร้อยละ 75
3	ปานกลาง	ร้อยละของนักศึกษาที่ได้รับการตอบรับปฏิบัติสหกิจศึกษา ในสถานประกอบการ ร้อยละ 50
2	น้อย	ร้อยละของนักศึกษาที่ได้รับการตอบรับปฏิบัติสหกิจศึกษา

ระดับความรุนแรงของผลกระทบของความเสี่ยงที่จะเกิดขึ้นหากเกิดเหตุการณ์ความเสี่ยง (Impact)		
ระดับ	ผลกระทบ	คำอธิบาย
5	สูงมาก	ผลกระทบของความเสี่ยงต่อคุณภาพการจัดการศึกษามีสูงมาก
4	สูง	ผลกระทบของความเสี่ยงต่อคุณภาพการจัดการศึกษามีสูง
3	ปานกลาง	ผลกระทบของความเสี่ยงต่อคุณภาพการจัดการศึกษามีปานกลาง
2	น้อย	ผลกระทบของความเสี่ยงต่อคุณภาพการจัดการศึกษามีน้อย

ระดับความถี่หรือโอกาสที่จะเกิดเหตุการณ์ความเสี่ยง (Likelihood)		
ระดับ	โอกาสที่จะเกิด	คำอธิบาย
		ในสถานประกอบการ ร้อยละ 25
1	น้อยมาก	ร้อยละของนักศึกษาที่ได้รับการตอบรับปฏิบัติสหกิจศึกษา ในสถานประกอบการ ร้อยละ 10

ระดับความรุนแรงของผลกระทบของความเสี่ยงที่จะเกิดขึ้นหากเกิดเหตุการณ์ความเสี่ยง (Impact)		
ระดับ	ผลกระทบ	คำอธิบาย
1	น้อยมาก	ผลกระทบของความเสี่ยงต่อคุณภาพการจัดการศึกษามีน้อยมาก

แผนบริหารความเสี่ยง ประจำปีงบประมาณ 2564
(ดำเนินการระหว่าง 1 ตุลาคม 2563 – 30 กันยายน 2564)

ความเสี่ยง	ปัจจัยเสี่ยง	ดัชนีวัดความเสี่ยงหลัก (KPI)	ระดับความเสี่ยง	วิธีบริหารความเสี่ยง	แนวทางปรับปรุง (แผนงาน/กิจกรรม)	กำหนดเสร็จ/ผู้รับผิดชอบ
2. ร้อยละของนักศึกษาที่ได้รับการตอบรับปฏิบัติสหกิจศึกษาในสถานประกอบการ	2. ร้อยละของนักศึกษาที่ได้รับการตอบรับปฏิบัติสหกิจศึกษาในสถานประกอบการ	ร้อยละของนักศึกษาที่ได้รับการตอบรับปฏิบัติสหกิจศึกษาในสถานประกอบการ ร้อยละ 75	12 สูง	ควบคุม	คณะร่วมกับหลักสูตร ศูนย์สหกิจศึกษา สำนักส่งเสริมวิชาการและงานทะเบียนในการเพิ่มเครือข่ายความร่วมมือในการผลิตบัณฑิตสหกิจศึกษา	30 ก.ย. 64 คณบดี/ รองคณบดีฝ่ายวิชาการ ฯ/หน่วยวิชาการ/ ประธานหลักสูตรทุก หลักสูตร/ ศูนย์สหกิจศึกษา สำนักส่งเสริมวิชาการ และงานทะเบียน

การสำรวจความเสี่ยง

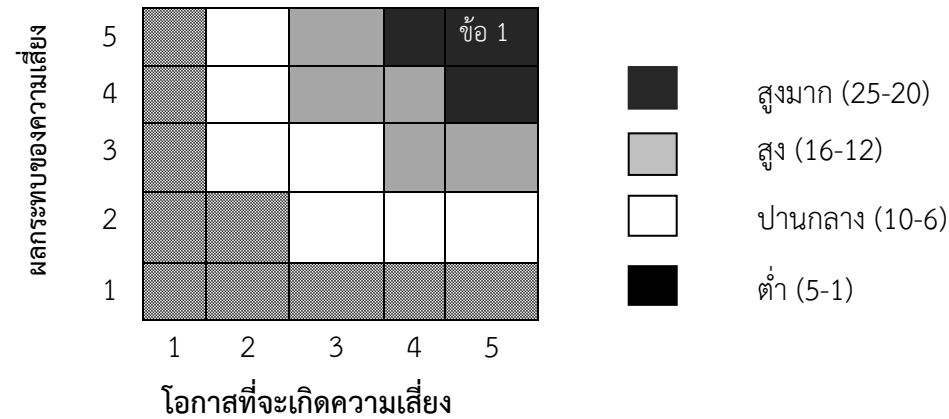
วัตถุประสงค์เชิงกลยุทธ์	สร้างความร่วมมือ แลกเปลี่ยนเรียนรู้เพื่อเพิ่มพูนศักยภาพของอาจารย์ นักศึกษา และบุคลากร (คณะ)
ประเด็นยุทธศาสตร์ที่ 5	พัฒนาระบบบริหารจัดการ (มหาวิทยาลัย)
ประเด็นยุทธศาสตร์ที่ 5	สร้างความร่วมมือ แลกเปลี่ยนเรียนรู้เพื่อเพิ่มพูนศักยภาพของอาจารย์ นักศึกษา และบุคลากร (คณะ)
เป้าประสงค์ Objective 5.1	ความร่วมมือทางวิชาการกับหน่วยงานทั้งภายในและภายนอกประเทศ เพื่อส่งเสริมศักยภาพทางวิชาการของอาจารย์และนักศึกษา
ตัวชี้วัด Key Result 5.1.3	เครือข่ายความร่วมมือทางวิชาการอย่างต่อเนื่องทั้งใน/ต่างประเทศ
โครงการ/งาน	ส่งเสริมสนับสนุนและสร้างเครือข่ายความร่วมมือทางวิชาการกับหน่วยงานทั้งภายในและภายนอกประเทศ เพื่อส่งเสริมศักยภาพทางวิชาการของอาจารย์และนักศึกษา
ผู้รับผิดชอบ	คณบดี/รองคณบดีฝ่ายวิชาการฯ/หน่วยวิชาการ/ประธานหลักสูตรทุกหลักสูตร

ความเสี่ยง (1)	ปัจจัยเสี่ยง (2)	ประเภท/ด้าน (ความเสี่ยงด้านเชิงกลยุทธ์, ความเสี่ยงด้านการดำเนินงาน, ความเสี่ยงด้านการเงิน, ความเสี่ยงด้านการปฏิบัติงานตามกฎหมาย ระเบียบ ข้อบังคับที่เกี่ยวข้อง) (3)	แหล่งที่มาของความเสี่ยง (ความเสี่ยงภายใน, ความเสี่ยงภายนอก) (4)
2. ความร่วมมือทางวิชาการกับหน่วยงานทั้งภายในและภายนอกประเทศ	1. จำนวนความร่วมมือทางวิชาการกับหน่วยงานทั้งภายในและภายนอกประเทศน้อย	ความเสี่ยงด้านการดำเนินงาน	ความเสี่ยงภายนอก

การประเมินความเสี่ยง

ความเสี่ยง	ปัจจัยเสี่ยง	การวิเคราะห์ความเสี่ยง			ลำดับความเสี่ยง
		ระดับโอกาสที่จะเกิดเหตุการณ์ความเสี่ยง	ระดับความรุนแรงของผลกระทบ	ระดับความเสี่ยง	
2. เครือข่ายความร่วมมือทางวิชาการ อย่างต่อเนื่องทั้งใน/ต่างประเทศ	2. จำนวนเครือข่ายความร่วมมือทางวิชาการ อย่างต่อเนื่องทั้งใน/ต่างประเทศน้อย	5	5	25	สูงมาก

การจัดทำ Mapping



ระดับความถี่หรือโอกาสที่จะเกิดเหตุการณ์ความเสี่ยง (Likelihood)		
ระดับ	โอกาสที่จะเกิด	คำอธิบาย
5	สูงมาก	จำนวนเครือข่ายความร่วมมือทางวิชาการอย่างต่อเนื่องทั้งใน/ต่างประเทศ ไม่น้อยกว่า 5 เครือข่าย
4	สูง	จำนวนเครือข่ายความร่วมมือทางวิชาการอย่างต่อเนื่องทั้งใน/ต่างประเทศ ไม่น้อยกว่า 4 เครือข่าย
3	ปานกลาง	จำนวนเครือข่ายความร่วมมือทางวิชาการอย่างต่อเนื่องทั้งใน/ต่างประเทศ ไม่น้อยกว่า 3 เครือข่าย
2	น้อย	จำนวนเครือข่ายความร่วมมือทางวิชาการอย่างต่อเนื่องทั้งใน/ต่างประเทศ ไม่น้อยกว่า 2 เครือข่าย
1	น้อยมาก	จำนวนเครือข่ายความร่วมมือทางวิชาการอย่างต่อเนื่องทั้งใน/ต่างประเทศ ไม่น้อยกว่า 1 เครือข่าย

ระดับความรุนแรงของผลกระทบของความเสี่ยงที่จะเกิดขึ้นหากเกิดเหตุการณ์ความเสี่ยง (Impact)		
ระดับ	ผลกระทบ	คำอธิบาย
5	สูงมาก	ผลกระทบของความเสี่ยงต่อคุณภาพการจัดการศึกษามีสูงมาก
4	สูง	ผลกระทบของความเสี่ยงต่อคุณภาพการจัดการศึกษามีสูง
3	ปานกลาง	ผลกระทบของความเสี่ยงต่อคุณภาพการจัดการศึกษามีปานกลาง
2	น้อย	ผลกระทบของความเสี่ยงต่อคุณภาพการจัดการศึกษามีน้อย
1	น้อยมาก	ผลกระทบของความเสี่ยงต่อคุณภาพการจัดการศึกษามีน้อยมาก

แบบ SKRU-ERM 3

แผนการบริหารความเสี่ยง ประจำปีงบประมาณ 2564
(ดำเนินการระหว่าง 1 ตุลาคม 2563 – 30 กันยายน 2564)

ความเสี่ยง	ปัจจัยเสี่ยง	ดัชนีวัดความเสี่ยงหลัก (KPI)	ระดับความเสี่ยง	วิธีบริหารความเสี่ยง	แนวทางปรับปรุง (แผนงาน/กิจกรรม)	กำหนดเสร็จ/ผู้รับผิดชอบ
2. เครือข่ายความร่วมมือทางวิชาการอย่างต่อเนื่องทั้งใน/ต่างประเทศ	2. จำนวนเครือข่ายความร่วมมือทางวิชาการอย่างต่อเนื่องทั้งใน/ต่างประเทศ น้อย	จำนวนเครือข่ายความร่วมมือทางวิชาการอย่างต่อเนื่องทั้งใน/ต่างประเทศ ไม่น้อยกว่า 5 เครือข่าย	25 สูงมาก	ควบคุม	ส่งเสริมสนับสนุนและสร้างเครือข่ายความร่วมมือทางวิชาการกับหน่วยงานทั้งภายในและภายนอกประเทศ เพื่อส่งเสริมศักยภาพทางวิชาการของอาจารย์และนักศึกษา	30 ก.ย. 64 คณบดี/ รองคณบดีฝ่ายวิชาการ ฯ/หน่วยวิชาการ/ ประธานหลักสูตรทุก หลักสูตร

**รายชื่อคณะกรรมการบริหารความเสี่ยงและควบคุมภายใน
คณะมนุษยศาสตร์และสังคมศาสตร์**

1. คณะกรรมการอำนวยการ

1.1	คณบดีคณะมนุษยศาสตร์และสังคมศาสตร์	ประธานกรรมการ
1.2	รองคณบดีฝ่ายวิชาการและประกันคุณภาพการศึกษา	รองประธานกรรมการ
1.3	รองคณบดีฝ่ายวิจัยและบริการวิชาการ	กรรมการ
1.4	รองคณบดีฝ่ายพัฒนานักศึกษา	กรรมการ
1.5	ผู้ช่วยคณบดีฝ่ายวิเทศสัมพันธ์	กรรมการ
1.6	ผู้ช่วยคณบดีฝ่ายวางแผน วิชาการและประกันคุณภาพการศึกษา	กรรมการ
1.7	หัวหน้าสำนักงานคณบดี	กรรมการและเลขานุการ

- หน้าที่ 1. อำนวยการความสะอาดและประสานงานให้การดำเนินงานเป็นไปด้วยความเรียบร้อย
2. กำกับติดตามผลการดำเนินงานการบริหารความเสี่ยงและควบคุมภายใน

2. คณะกรรมการประเมินการบริหารความเสี่ยง ระดับหลักสูตร

2.1	รองคณบดีฝ่ายวิชาการและประกันคุณภาพการศึกษา	ประธานกรรมการ
2.2	ประธานกรรมการบริหารหลักสูตรภาษาไทย	กรรมการ
2.3	ประธานกรรมการบริหารหลักสูตรภาษาอังกฤษ	กรรมการ
2.4	ประธานกรรมการบริหารหลักสูตรภาษาอังกฤษเพื่อธุรกิจบริการ	กรรมการ
2.5	ประธานกรรมการบริหารหลักสูตรการพัฒนาชุมชน	กรรมการ
2.6	ประธานกรรมการบริหารหลักสูตรสวัสดิการสังคม	กรรมการ
2.7	ประธานกรรมการบริหารหลักสูตรรัฐประศาสนศาสตร์บัณฑิต	กรรมการ
2.8	ประธานกรรมการบริหารหลักสูตรสังคมศาสตร์เพื่อมัคคุเทศก์และการท่องเที่ยว	กรรมการ
2.9	ประธานกรรมการบริหารหลักสูตรภูมิสารสนเทศ	กรรมการ
2.10	ประธานกรรมการบริหารหลักสูตรภาษาจีน	กรรมการ
2.11	ผู้ช่วยคณบดีฝ่ายวางแผน วิชาการและประกันคุณภาพการศึกษา	กรรมการและเลขานุการ
2.12	น.ส.วนิดา ทะประสิทธิ์จิต	กรรมการและผู้ช่วยเลขานุการ

- หน้าที่ 1. จัดทำแผนการบริหารความเสี่ยง
2. กำกับติดตามผลการดำเนินงานแผนการบริหารความเสี่ยงและแผนปรับปรุงการควบคุมภายใน และสรุปผลการดำเนินงานแผนการบริหารความเสี่ยงและแผนปรับปรุงการควบคุมภายใน

3. คณะกรรมการประเมินการบริหารความเสี่ยงและการควบคุมภายใน ระดับคณะ

3.1 ผศ.ศदानนท์	วัตรธรรม	ประธานกรรมการ
3.2 อาจารย์ชนกนาถ	พูลสวัสดิ์	กรรมการ
3.3 อาจารย์กรณิภา	ศรีวรรณไพศาล	กรรมการ
3.4 อาจารย์บุณิกา	จันทร์เกตุ	กรรมการ
3.5 น.ส.วรรณนา	เจริญสกุลวงศ์	กรรมการ
3.6 นางวรรณกานต์	เลื่อนเกื้อ	กรรมการ
3.7 นางกรรณิการ์	กลิ่นนวล	กรรมการ
3.8 นางสาวอังสนา	แซ่ฮอ	กรรมการ
3.9 นางสิตานัน	แก้วเกาะสะบ้า	กรรมการ
3.10 นางฐาภา	ชูจร	กรรมการและเลขานุการ
3.11 น.ส.วนิดา	ทะประสิทธิ์จิต	กรรมการและผู้ช่วยเลขานุการ

- หน้าที่
1. ประเมินผลองค์ประกอบของการควบคุมภายใน ด้านการบริหารพัสดุ และทรัพย์สิน
ด้านการบริหารการเงิน และด้านการบริหารงบประมาณ
 2. จัดทำแผนการบริหารความเสี่ยงและแผนปรับปรุงการควบคุมภายใน
 3. กำกับติดตามผลการดำเนินงานแผนการบริหารความเสี่ยงและแผนปรับปรุงการควบคุมภายใน
และสรุปผลการดำเนินงานแผนการบริหารความเสี่ยงและแผนปรับปรุงการควบคุมภายใน