



แผนการบริหารความเสี่ยง
ประจำปีงบประมาณ พ.ศ. 2563

คณะมนุษยศาสตร์และสังคมศาสตร์

มหาวิทยาลัยราชภัฏสงขลา

ผ่านความเห็นชอบจากคณะกรรมการประจำคณะมนุษยศาสตร์และสังคมศาสตร์

ในการประชุม ครั้งที่ 2/2562 วันที่ 9 ธันวาคม 2562

บทที่ 1

บทนำ

หลักการและเหตุผล

คณะมนุษยศาสตร์และสังคมศาสตร์ มหาวิทยาลัยราชภัฏสงขลา ได้ดำเนินงานด้านการบริหารความเสี่ยง เพื่อให้เกิดความสอดคล้องกับพระราชกฤษฎีกาว่าด้วยหลักเกณฑ์และวิธีการบริหารกิจการบ้านเมืองที่ดี พ.ศ.2546 ตามหมวดที่ 3 การบริหารราชการเพื่อให้เกิดผลสัมฤทธิ์ต่อภารกิจของรัฐ มาตรา 9 (1) ก่อนจะดำเนินการตามภารกิจใด ส่วนราชการต้องจัดทำแผนปฏิบัติราชการไว้เป็นการล่วงหน้า ทั้งนี้การบริหารความเสี่ยงได้เป็นส่วนหนึ่งของการบริหารเชิงกลยุทธ์ คำรับรองการปฏิบัติราชการ และมาตรฐานการควบคุมภายใน ตลอดจนต้องปฏิบัติตามเกณฑ์การประกันคุณภาพการศึกษาภายในสถานศึกษาระดับอุดมศึกษา ของสำนักงานคณะกรรมการการอุดมศึกษา ที่ได้กำหนดให้สถาบันอุดมศึกษานำระบบบริหารความเสี่ยงมาใช้ในกระบวนการบริหารการศึกษา

การบริหารความเสี่ยงของคณะมนุษยศาสตร์และสังคมศาสตร์ มีหลักการและความจำเป็นในการบริหารความเสี่ยงมาจาก

1. คณะมนุษยศาสตร์และสังคมศาสตร์ ต้องปฏิบัติตามพระราชกฤษฎีกา ว่าด้วยหลักเกณฑ์และวิธีการบริหารกิจการบ้านเมืองที่ดี พ.ศ. 2546 ในหมวดที่ 3 มาตรา 9 (1) กำหนดให้ส่วนราชการต้องจัดทำแผนปฏิบัติราชการไว้เป็นการล่วงหน้า
2. คณะมนุษยศาสตร์และสังคมศาสตร์ ต้องปฏิบัติตามระเบียบคณะกรรมการตรวจเงินแผ่นดินว่าด้วยการกำหนดมาตรฐานการควบคุมภายใน พ.ศ.2544 ที่กำหนดให้ส่วนราชการต้องมีการประเมินความเสี่ยงและปรับปรุงระบบการควบคุมภายใน

ปรัชญา

คณะมนุษยศาสตร์และสังคมศาสตร์ผลิตบัณฑิตที่มีคุณภาพและคุณธรรมเพื่อร่วมพัฒนาท้องถิ่น

วิสัยทัศน์

คณะมนุษยศาสตร์และสังคมศาสตร์เป็นคณะชั้นนำในภาคใต้ด้านการผลิตบัณฑิต เพื่อตอบสนองความต้องการของท้องถิ่น/และสากล

พันธกิจ

1. จัดการศึกษาด้านมนุษยศาสตร์ สังคมศาสตร์ เสริมสร้างบัณฑิตให้มีจิตสาธารณะเพื่อตอบสนองความต้องการของท้องถิ่น
2. ส่งเสริมและสนับสนุนการทำวิจัยด้านมนุษยศาสตร์และสังคมศาสตร์เพื่อร่วมพัฒนาท้องถิ่น
3. ถ่ายทอดองค์ความรู้และให้บริการวิชาการแก่สังคม เพื่อพัฒนาท้องถิ่นให้เข้มแข็งบนฐานการมีส่วนร่วม
4. ส่งเสริม สืบสาน และร่วมอนุรักษ์ศิลปวัฒนธรรมของท้องถิ่นและประเทศ และโครงการเศรษฐกิจพอเพียงอันเนื่องมาจากแนวทางพระราชดำริ
5. สร้างความร่วมมือ เพื่อแลกเปลี่ยนเรียนรู้ทางวิชาการ เพื่อเพิ่มขีดความสามารถในการแข่งขันเพื่อเข้าสู่ประชาคมอาเซียน
6. พัฒนาระบบบริหารจัดการให้มีคุณภาพ

ยุทธศาสตร์คณะมนุษยศาสตร์และสังคมศาสตร์ มหาวิทยาลัยราชภัฏสงขลา

คณะมนุษยศาสตร์และสังคมศาสตร์ ได้กำหนดประเด็นยุทธศาสตร์สำหรับพัฒนาการดำเนินงานให้ไปสู่เป้าหมายที่กำหนดไว้ใน 6 ประเด็น ดังนี้

ประเด็นยุทธศาสตร์ที่ 1 : จัดการศึกษาด้านมนุษยศาสตร์และสังคมศาสตร์เพื่อผลิตบัณฑิตที่มีคุณภาพและคุณธรรม มีทักษะชีวิตพร้อมเข้าสู่ตลาดแรงงาน

- | | |
|------------------|---|
| เป้าประสงค์ที่ 1 | หลักสูตรของคณะสามารถตอบสนองความต้องการของท้องถิ่นและเป็นไปตามกรอบมาตรฐานคุณวุฒิระดับอุดมศึกษาแห่งชาติ (TQF) |
| เป้าประสงค์ที่ 2 | บัณฑิตมีคุณลักษณะตามอัตลักษณ์มหาวิทยาลัย และมีศักยภาพสอดคล้องกับการพัฒนาประเทศ |
| เป้าประสงค์ที่ 3 | คณะมีระบบการเรียนการสอนเน้นนวัตกรรม |
| เป้าประสงค์ที่ 4 | อาจารย์มีความรู้ ความเชี่ยวชาญในสาขาวิชาที่สอน มีจรรยาบรรณวิชาชีพและจริยธรรมทางวิชาการ |

ประเด็นยุทธศาสตร์ที่ 2 : พัฒนางองค์ความรู้ บูรณาการการวิจัยด้านมนุษยศาสตร์และสังคมศาสตร์ เพื่อแก้ปัญหาท้องถิ่น และนำความรู้สู่สากล

- | | |
|------------------|--|
| เป้าประสงค์ที่ 1 | การบริหารงานวิจัยที่มีคุณภาพและพัฒนาคุณภาพงานวิจัย |
| เป้าประสงค์ที่ 2 | งานวิจัยหรืองานสร้างสรรค์ที่มีคุณภาพและมีนวัตกรรมที่สอดคล้องและตอบสนองความต้องการของท้องถิ่น |

เป้าประสงค์ที่ 3 การบูรณาการงานวิจัยกับภารกิจด้านการเรียนการสอน การบริการวิชาการแก่สังคม หรือภารกิจอื่น

เป้าประสงค์ที่ 4 เครือข่ายความร่วมมือในการทำงานวิจัยที่มีคุณภาพสอดคล้องและตอบสนองความต้องการของท้องถิ่นและสังคม

ประเด็นยุทธศาสตร์ที่ 3 : การบริการวิชาการแก่ท้องถิ่น บนฐานการมีส่วนร่วม

เป้าประสงค์ที่ 1 การถ่ายทอดองค์ความรู้และให้บริการวิชาการแก่ท้องถิ่น สังคม และศิษย์เก่าอย่างมีคุณภาพ

เป้าประสงค์ที่ 2 มีการบูรณาการการบริการวิชาการกับภารกิจด้านการเรียนการสอน และการวิจัย

ประเด็นยุทธศาสตร์ที่ 4 : ส่งเสริม สืบสานศิลปวัฒนธรรมของท้องถิ่นและประเทศ

เป้าประสงค์ที่ 1 คณะมีกิจกรรมด้านการทำนุบำรุงศิลปวัฒนธรรม และมีการบูรณาการกับการเรียนการสอน การวิจัย และการบริการวิชาการ

เป้าประสงค์ที่ 2 คณะมีกิจกรรมด้านทำนุบำรุงศิลปวัฒนธรรมถิ่นใต้ และวัฒนธรรมถิ่นอื่น ๆ ในประเทศ

ประเด็นยุทธศาสตร์ที่ 5 : สร้างความร่วมมือ แลกเปลี่ยนเรียนรู้เพื่อเพิ่มพูนศักยภาพของอาจารย์ นักศึกษา และบุคลากร

เป้าประสงค์ที่ 1 ความร่วมมือทางวิชาการกับหน่วยงานทั้งภายในและภายนอกประเทศ เพื่อส่งเสริมศักยภาพทางวิชาการของอาจารย์และนักศึกษา

ประเด็นยุทธศาสตร์ที่ 6 : พัฒนาระบบบริหารจัดการ

เป้าประสงค์ที่ 1 ระบบบริหารจัดการมีประสิทธิภาพและได้มาตรฐานเพื่อรองรับการดำเนินงานทุกพันธกิจให้บรรลุวัตถุประสงค์ตามเป้าหมาย โดยยึดหลักหลักธรรมาภิบาล และการมีส่วนร่วม

เป้าประสงค์ที่ 2 บุคลากรมีความรู้ความเชี่ยวชาญตามสมรรถนะวิชาชีพ ตามแนวคิด “PRO HUSO” (P: Professional, R: Relationship, O: Ownership, H: Happiness, U: Unity, S: Skills และ O: Optimism)

นโยบายการบริหารความเสี่ยงและการควบคุมภายในคณะมนุษยศาสตร์และสังคมศาสตร์

เพื่อให้คณะมนุษยศาสตร์และสังคมศาสตร์ มหาวิทยาลัยราชภัฏสงขลา มีระบบในการบริหารความเสี่ยงและการควบคุมภายใน โดยการบริหารการควบคุมภายใน ปัจจัย และควบคุมกิจกรรม รวมทั้งกระบวนการดำเนินงานต่าง ๆ เพื่อลดมูลเหตุของแต่ละโอกาสที่คณะฯ จะเกิดความเสียหาย ให้ระดับความเสี่ยงและขนาดของความเสียหายที่จะเกิดขึ้นในอนาคตอยู่ในระดับที่ยอมรับได้ โดยคำนึงถึงการบรรลุเป้าหมายของคณะฯ ตามยุทธศาสตร์ที่สำคัญ จึงกำหนดนโยบายการบริหารความเสี่ยงและการควบคุมภายใน ดังนี้

1. คณะมนุษยศาสตร์และสังคมศาสตร์ได้จัดให้มีระบบการบริหารความเสี่ยงและการควบคุมภายในที่สอดคล้องและเชื่อมโยงกับระบบการบริหารความเสี่ยงและการควบคุมภายในของมหาวิทยาลัย
3. คณะมนุษยศาสตร์และสังคมศาสตร์มีระบบการติดตามประเมินผลการบริหารความเสี่ยงและการควบคุมภายในอย่างเป็นระบบและต่อเนื่อง
4. คณะมนุษยศาสตร์และสังคมศาสตร์ สนับสนุนการนำระบบฐานข้อมูลและสารสนเทศมาใช้ในการบริหารความเสี่ยงและการควบคุมภายใน
5. คณะมนุษยศาสตร์และสังคมศาสตร์กำหนดให้การบริหารความเสี่ยงและการควบคุมภายในเป็นส่วนหนึ่งของการดำเนินงานตามปกติและดำเนินการอย่างต่อเนื่องภายในคณะ

วัตถุประสงค์การบริหารความเสี่ยง

1. เพื่อช่วยเพิ่มประสิทธิภาพของการตัดสินใจ โดยคำนึงถึงปัจจัยเสี่ยงและความเสี่ยงในด้านต่าง ๆ ที่อาจจะมีผลกระทบกับการดำเนินงาน วัตถุประสงค์ และนโยบาย แล้วพิจารณาหาแนวทางในการป้องกัน หรือจัดการกับความเสี่ยงเหล่านั้น ก่อนที่จะเริ่มปฏิบัติงานหรือดำเนินการตามแผนที่กำหนดไว้
2. เพื่อให้คณะมนุษยศาสตร์และสังคมศาสตร์ สามารถลดมูลเหตุของโอกาสที่จะเกิดความเสียหาย และลดขนาดของความเสียหายที่จะเกิดขึ้นในอนาคตให้อยู่ในระดับความเสี่ยงที่ยอมรับได้ ควบคุมได้และตรวจสอบได้
3. เพื่อให้คณะมนุษยศาสตร์และสังคมศาสตร์ สามารถดำเนินงานได้โดยประสบความสำเร็จตามวัตถุประสงค์และเป้าหมายขององค์กร

ประเภทของความเสี่ยง

1. ความเสี่ยงด้านกลยุทธ์ (Strategic Risk) เป็นความเสี่ยงที่เกี่ยวข้องกับวัตถุประสงค์เชิงกลยุทธ์ในระยะยาวขององค์กร ซึ่งจะได้รับผลกระทบจากเรื่องสภาพแวดล้อมขององค์กร นโยบายของผู้บริหาร ปริมาณเงินทุนที่มีอยู่ หรืองบประมาณที่ได้รับ ความเสี่ยงทางด้านนี้ เช่น ความเสี่ยงของการเสียอำนาจควบคุม การขาดระบบควบคุม ความเสี่ยงเกิดจากการเมือง ชื่อเสียงและความเปลี่ยนแปลงของสภาพแวดล้อมทางกายภาพ เป็นต้น
2. ความเสี่ยงด้านการดำเนินงาน (Operational Risk) เป็นความเสี่ยงที่เกี่ยวข้องกับประเด็นปัญหาการปฏิบัติงานประจำวัน หรือการดำเนินงานปกติที่องค์กรต้องเผชิญเพื่อให้บรรลุวัตถุประสงค์เชิงกลยุทธ์ ความเสี่ยงด้านนี้ เช่น การปฏิบัติงานไม่เป็นไปตามแผนปฏิบัติงานโดยไม่มีผังการปฏิบัติงานที่ชัดเจน หรือไม่มีการมอบหมายอำนาจหน้าที่ความรับผิดชอบ บุคลากรขาดแรงจูงใจในการปฏิบัติงาน เป็นต้น
3. ความเสี่ยงด้านการเงิน (Financial Risk) เป็นความเสี่ยงที่เกี่ยวข้องกับการบริหารและควบคุมทางการเงินและการงบประมาณขององค์กรให้เป็นไปอย่างมีประสิทธิภาพ ผลกระทบการเงินที่เกิดจากปัจจัยภายนอก เช่น ข้อบังคับเกี่ยวกับรายงานทางการเงินของหน่วยงานที่เกี่ยวข้อง ได้แก่ กรมบัญชีกลาง สำนักงานการตรวจเงินแผ่นดิน สำนักงบประมาณ รวมทั้ง การจัดสรรงบประมาณที่ไม่เหมาะสม เป็นต้น
4. ความเสี่ยงด้านการปฏิบัติตามกฎหมาย และระเบียบ (Compliance Risk) เป็นความเสี่ยงที่เกี่ยวข้องกับประเด็นข้อกฎหมาย ระเบียบ การปกป้องคุ้มครองผู้รับบริการหรือผู้มีส่วนได้เสีย การป้องกันข้อมูล รวมถึงประเด็นทางด้านกฎระเบียบอื่น ๆ

บทที่ 2

แนวทางการบริหารความเสี่ยง

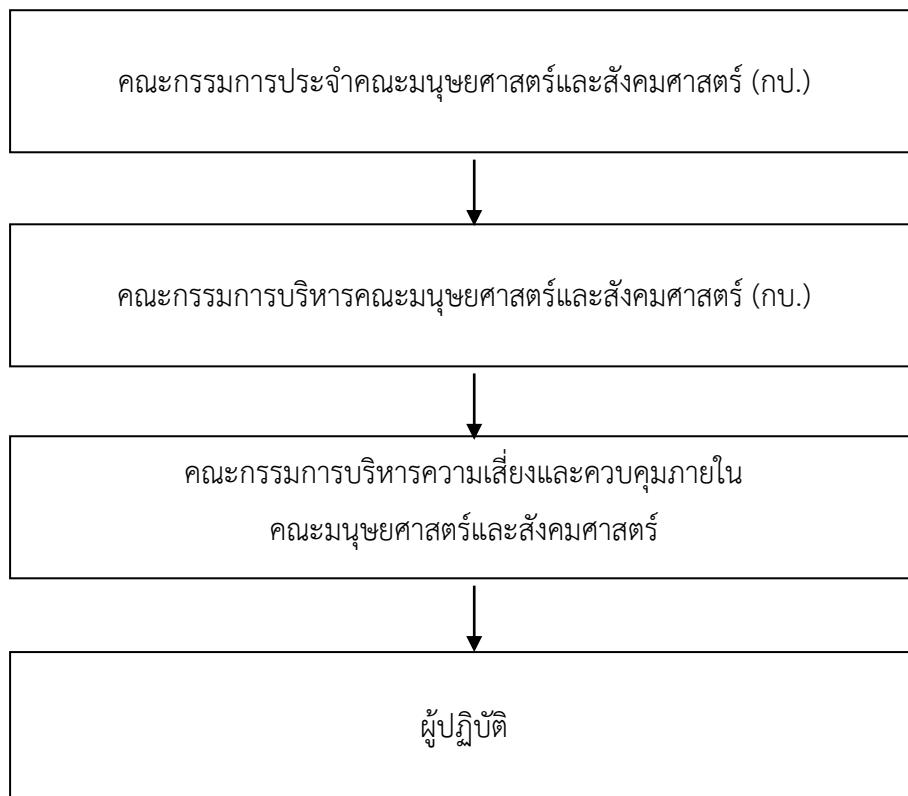
แนวทางการบริหารความเสี่ยง

1. แต่งตั้งคณะกรรมการหรือคณะทำงานบริหารความเสี่ยง โดยมีผู้บริหารระดับสูงและตัวแทนที่รับผิดชอบพันธกิจหลักของคณะฯ ร่วมเป็นคณะกรรมการหรือคณะทำงาน
2. วิเคราะห์และระบุความเสี่ยง และปัจจัยที่ก่อให้เกิดความเสี่ยง อย่างน้อย 3 ด้าน ตามบริบทของคณะฯ ดังต่อไปนี้
 - ความเสี่ยงด้านทรัพยากร (การเงิน งบประมาณ ระบบเทคโนโลยีสารสนเทศ อาคาร สถานที่)
 - ความเสี่ยงด้านยุทธศาสตร์ หรือกลยุทธ์ของคณะฯ
 - ความเสี่ยงด้านนโยบาย กฎหมาย ระเบียบ ข้อบังคับ
 - ความเสี่ยงด้านการปฏิบัติงาน เช่น ความเสี่ยงของกระบวนการบริหารหลักสูตร การบริหารงานวิจัย ระบบงาน ระบบประกันคุณภาพ
 - ความเสี่ยงด้านบุคลากรและความเสี่ยงด้านธรรมาภิบาล โดยเฉพาะจรรยาบรรณของอาจารย์และบุคลากร
 - ความเสี่ยงจากเหตุการณ์ภายนอก
3. ประเมินโอกาสและผลกระทบของความเสี่ยงและจัดลำดับความเสี่ยงที่ได้จากการวิเคราะห์ ในข้อ 2
4. จัดทำแผนบริหารความเสี่ยงที่มีระดับความเสี่ยงสูง และดำเนินการตามแผน
5. ติดตาม และประเมินผลการดำเนินงานตามแผน และรายงานต่อคณะกรรมการประจำคณะฯ เพื่อพิจารณา อย่างน้อยปีละ 1 ครั้ง
6. นำผลการประเมิน และข้อเสนอแนะจากคณะกรรมการประจำคณะฯ ไปใช้ในการปรับแผนหรือวิเคราะห์ความเสี่ยงในรอบปีถัดไป

การบริหารความเสี่ยงของคณะมนุษยศาสตร์และสังคมศาสตร์ ประกอบด้วยองค์ประกอบ ดังนี้

1. โครงสร้างการบริหารความเสี่ยงและการควบคุมภายในของคณะมนุษยศาสตร์และสังคมศาสตร์
2. คณะทำงานการบริหารความเสี่ยงและการควบคุมภายในของคณะมนุษยศาสตร์และสังคมศาสตร์

โครงสร้างการบริหารความเสี่ยงและการควบคุมภายใน
คณะมนุษยศาสตร์และสังคมศาสตร์



คณะมนุษยศาสตร์และสังคมศาสตร์ ได้นำระบบบริหารความเสี่ยงมาใช้ในการบริหารงานเพื่อให้เกิดความมั่นใจแก่ผู้มีส่วนได้ส่วนเสียกับการบริหารงานของคณะฯ ให้เป็นไปอย่างเหมาะสม โดยผู้บริหารและบุคลากรได้มีความรู้ความเข้าใจในการบริหารความเสี่ยงที่กำหนดขึ้น และเป็นไปในทิศทางเดียวกัน รวมทั้งสอดคล้องกับวิสัยทัศน์ พันธกิจ กลยุทธ์ และภารกิจของคณะฯ โดยวัตถุประสงค์ที่สำคัญของการบริหารความเสี่ยงคือ เพื่อให้คณะฯ สามารถลดโอกาสที่จะเกิดความผิดพลาด ความเสียหาย หรือเหตุการณ์ที่ไม่พึงประสงค์ ซึ่งอาจจะเกิดขึ้นในอนาคต และสามารถจัดการความเสี่ยงให้อยู่ในระดับที่ยอมรับได้ โดยมีการแต่งตั้งคณะกรรมการบริหารความเสี่ยงและควบคุมภายใน ประกอบด้วยผู้บริหาร กรรมการและคณะกรรมการประเมินการบริหารความเสี่ยงและการควบคุมภายใน ตลอดจนระบุหน้าที่ความรับผิดชอบของคณะกรรมการฯ และมีการประชุมร่วมกันเพื่อกำหนดแนวทางการบริหารความเสี่ยงของคณะฯ ซึ่งประกอบด้วย

**รายชื่อคณะกรรมการบริหารความเสี่ยงและควบคุมภายใน
คณะมนุษยศาสตร์และสังคมศาสตร์**

1. คณะกรรมการอำนวยการ

1.1	คณบดีคณะมนุษยศาสตร์และสังคมศาสตร์	ประธานกรรมการ
1.2	รองคณบดีฝ่ายวิชาการและประกันคุณภาพการศึกษา	รองประธานกรรมการ
1.3	รองคณบดีฝ่ายวิจัยและบริการวิชาการ	กรรมการ
1.4	รองคณบดีฝ่ายพัฒนานักศึกษา	กรรมการ
1.5	ผู้ช่วยคณบดีฝ่ายวิเทศสัมพันธ์	กรรมการ
1.6	ผู้ช่วยคณบดีฝ่ายวางแผน วิชาการและประกันคุณภาพการศึกษา	กรรมการ
1.7	หัวหน้าสำนักงานคณบดี	กรรมการและเลขานุการ

- หน้าที่
1. อำนวยความสะดวกและประสานงานให้การดำเนินงานเป็นไปด้วยความเรียบร้อย
 2. กำกับติดตามผลการดำเนินงานการบริหารความเสี่ยงและควบคุมภายใน

2. คณะกรรมการประเมินการบริหารความเสี่ยงและการควบคุมภายใน

2.1	อาจารย์ศดานนท์	วัฒนธรรม	ประธานกรรมการ
2.2	อาจารย์ชนกนาถ	พลสวัสดิ์	กรรมการ
2.3	น.ส.วรรณษา	เจริญสกุลวงศ์	กรรมการ
2.4	นางวรรณกานต์	เลื่อนแก้ว	กรรมการ
2.5	นางกรรณิการ์	กลั่นนวล	กรรมการ
2.6	อาจารย์กรณิภา	ศรีวรรณไพศาล	กรรมการ
2.7	นางฐาภา	ชูจร	กรรมการและเลขานุการ
2.8	น.ส.วนิดา	ทะประสิทธิ์จิต	กรรมการและผู้ช่วยเลขานุการ

- หน้าที่
1. ประเมินผลองค์ประกอบของการควบคุมภายใน ด้านการบริหารพัสดุ และทรัพย์สิน
ด้านการบริหารการเงิน และด้านการบริหารงบประมาณ
 2. จัดทำแผนการบริหารความเสี่ยงและแผนปรับปรุงการควบคุมภายใน
 3. กำกับติดตามผลการดำเนินงานแผนการบริหารความเสี่ยงและแผนปรับปรุงการควบคุมภายใน
และสรุปผลการดำเนินงานแผนการบริหารความเสี่ยงและแผนปรับปรุงการควบคุมภายใน

บทที่ 3

กระบวนการบริหารความเสี่ยง

กระบวนการบริหารความเสี่ยง เป็นกระบวนการที่ใช้ในการระบุ วิเคราะห์ ประเมิน และจัดระดับความเสี่ยงที่มีผลกระทบต่อการบรรลุวัตถุประสงค์ของกระบวนการทำงานของคณะฯ รวมทั้งการบริหาร/จัดการความเสี่ยง โดยกำหนดแนวทางการควบคุมเพื่อป้องกันหรือลดความเสี่ยงให้อยู่ในระดับที่ยอมรับได้ ซึ่งกระบวนการดังกล่าวนี้จะสำเร็จได้ต้องมีการสื่อสารให้คนในคณะฯ มีความรู้ ความเข้าใจ ในเรื่องการบริหารความเสี่ยงในทิศทางเดียวกัน ตลอดจนมีการจัดทำระบบสารสนเทศ เพื่อใช้ในการวิเคราะห์ประเมินความเสี่ยง ทั้งนี้ คณะฯ มีกระบวนการและขั้นตอนการบริหารความเสี่ยง 7 ขั้นตอน ดังนี้

1. การกำหนดวัตถุประสงค์ (Set Objectives) ให้มีความสอดคล้องและเป็นไปในทิศทางเดียวกัน กล่าวคือ วัตถุประสงค์ของคณะฯ จะต้องสอดคล้องกับวิสัยทัศน์ พันธกิจ และทิศทางการดำเนินงานของคณะฯ และจะต้องสอดคล้องกันตั้งแต่ระดับคณะฯ หน่วยงาน กิจกรรม จนถึงระดับบุคคล เพื่อให้วัตถุประสงค์ในภาพรวมบรรลุเป้าประสงค์ ทราบขอบเขตการดำเนินงานในแต่ละระดับ และสามารถวิเคราะห์ความเสี่ยงที่จะเกิดขึ้นได้ครบถ้วน วัตถุประสงค์จึงแสดงให้เห็นถึง “ผลลัพธ์” ที่คณะฯ ต้องการจะบรรลุ โดยไม่ใช้การกล่าวถึง “กระบวนการ” ในการปฏิบัติงาน ซึ่งมีลำดับขั้นตอนดังนี้

- 1.1 กำหนดพันธกิจของคณะฯ
- 1.2 กำหนดวัตถุประสงค์ในระดับคณะฯ ให้สอดคล้องกับพันธกิจที่กำหนดไว้
- 1.3 กำหนดกิจกรรมที่ทำให้บรรลุวัตถุประสงค์ในระดับคณะฯ
- 1.4 กำหนดวัตถุประสงค์ในระดับกิจกรรม

2. การระบุความเสี่ยง เป็นการระบุเหตุการณ์ใด ๆ ทั้งที่มีผลดีและผลเสียต่อการบรรลุวัตถุประสงค์ โดยระบุว่าเหตุการณ์นั้นจะเกิดที่ไหน เมื่อใด และเกิดขึ้นได้อย่างไร โดยคำนึงถึง

2.1 สภาพแวดล้อมภายนอกคณะฯ และมหาวิทยาลัย ซึ่งเป็นสิ่งที่ไม่อยู่ในความรับผิดชอบของคณะฯ และมหาวิทยาลัย เช่น นโยบายภาครัฐ กฎหมาย ระเบียบข้อบังคับ

2.2 สภาพแวดล้อมภายในคณะฯ และมหาวิทยาลัย เช่น รูปแบบการบริหารสั่งการ การมอบหมายอำนาจหน้าที่ความรับผิดชอบ โครงสร้างองค์กร ระเบียบข้อบังคับภายใน

การระบุความเสี่ยง แบ่งเป็น 4 ประเภท ได้แก่

(1) ความเสี่ยงเชิงยุทธศาสตร์ วิเคราะห์ความเสี่ยงในด้านต่าง ๆ ที่อาจก่อให้เกิดการเปลี่ยนแปลงหรือการไม่บรรลุผลตามเป้าหมายในแต่ละประเด็นยุทธศาสตร์ของคณะฯ และดำเนินการวางมาตรการบริหารความเสี่ยง

(2) **ความเสี่ยงด้านธรรมาภิบาล** วิเคราะห์ความเสี่ยงด้านธรรมาภิบาลที่จะเกิดขึ้นในกระบวนการหลักของคณะฯ เพื่อให้มั่นใจว่าการดำเนินการเป็นไปตามหลักธรรมาภิบาล เช่น ความมีประสิทธิภาพ ความคุ้มค่า ความโปร่งใสตรวจสอบได้ เป็นต้น

(3) **ความเสี่ยงด้านเทคโนโลยีสารสนเทศ** ดำเนินการร่วมกับมหาวิทยาลัยในการวางระบบบริหารความเสี่ยงของระบบฐานข้อมูลและสารสนเทศ ดังนี้

(3.1) มีการบริหารความเสี่ยงเพื่อจำกัด ป้องกัน หรือลดการเกิดความเสียหายในรูปแบบต่าง ๆ โดยสามารถฟื้นฟูระบบสารสนเทศ และการสำรองและกู้คืนข้อมูลจากความเสียหาย (Back up and Recovery)

(3.2) มีการจัดทำแผนแก้ไขปัญหาจากสถานการณ์ความไม่แน่นอนและภัยพิบัติที่อาจเกิดกับระบบสารสนเทศ (IT Contingency Plan)

(3.3) มีระบบรักษาความมั่นคงและปลอดภัย (Security) ของระบบฐานข้อมูล เช่น ระบบ Anti-Virus ระบบไฟฟ้าสำรอง เป็นต้น

(3.4) มีการกำหนดสิทธิให้ผู้ใช้ในแต่ละระดับ (Access rights)

(4) **ความเสี่ยงด้านกระบวนการ** มีการวางระบบบริหารความเสี่ยงของกระบวนการที่สร้างคุณค่าเพื่อให้เป็นไปตามมาตรฐานการปฏิบัติงานที่กำหนด ซึ่งระบบการควบคุมกระบวนการมีปัจจัยสำคัญดังต่อไปนี้

(4.1) วัตถุประสงค์ของการควบคุม

(4.2) ความคุ้มค่าของการควบคุม

(4.3) ความทันการณ์ของการติดตามและบอกเหตุ

(4.4) ความสม่ำเสมอของกลไกการควบคุม

(4.5) การสนใจผู้ปฏิบัติงาน

3. การประเมินความเสี่ยง เป็นการวิเคราะห์ความเสี่ยง และจัดลำดับความเสี่ยง โดยพิจารณาจากการประเมินโอกาสที่จะเกิดความเสี่ยง (Likelihood) และความรุนแรงของผลกระทบจากเหตุการณ์ความเสี่ยง (Impact) โดยอาศัยเกณฑ์มาตรฐานที่ได้กำหนดไว้ ทำให้การตัดสินใจจัดการกับความเสี่ยงเป็นไปอย่างเหมาะสม ซึ่งประกอบด้วย 4 ขั้นตอน ดังนี้

3.1 การกำหนดเกณฑ์การประเมินมาตรฐาน เป็นการกำหนดเกณฑ์ที่จะใช้ในการประเมินความเสี่ยง ได้แก่ ระดับโอกาสที่จะเกิดความเสี่ยง (Likelihood) ระดับความรุนแรงของผลกระทบ (Impact) และระดับของความเสี่ยง (Degree of Risk) โดยคณะกรรมการบริหารความเสี่ยงของคณะฯ เป็นผู้กำหนดเกณฑ์ของหน่วยงานขึ้น ซึ่งสามารถกำหนดได้ทั้งเกณฑ์ในเชิงปริมาณและเชิงคุณภาพ ขึ้นอยู่กับข้อมูลสภาพแวดล้อมในคณะฯ และดุลยพินิจการตัดสินใจของคณะกรรมการและฝ่ายบริหารของคณะฯ

ระดับของโอกาสที่จะเกิดความเสี่ยง (Likelihood) หมายถึง ความเป็นไปได้ที่เหตุการณ์จะเกิดขึ้นและมีผลกระทบต่อการบรรลุวัตถุประสงค์ของคณะฯ พิจารณาจากสถิติการเกิดความเสี่ยง ประวัติของการเกิดความเสี่ยงในอดีต ผลจากระดับการควบคุมในปัจจุบัน หรือการคาดการณ์ล่วงหน้าถึงความถี่ที่จะเกิดขึ้น ซึ่งสามารถกำหนดระดับของโอกาสที่จะเกิดความเสี่ยง (Likelihood) โดยแบ่งออกเป็น 5 ระดับ ได้แก่ สูงมาก (5) สูง (4) ปานกลาง (3) น้อย (2) และน้อยมาก (1) ดังตาราง

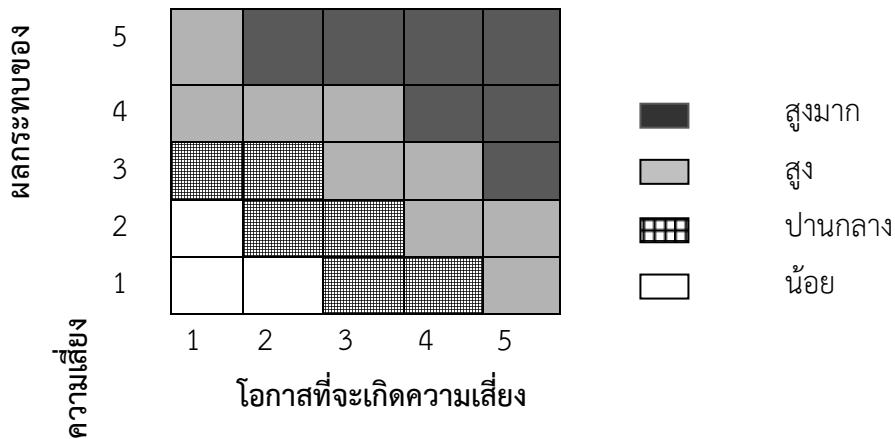
ระดับความถี่หรือโอกาสที่จะเกิดเหตุการณ์ความเสี่ยง (Likelihood)		
ระดับ	โอกาสที่จะเกิด	คำอธิบาย
5	สูงมาก	ความเสี่ยงนั้นมีโอกาสเกิดสูงมาก
4	สูง	ความเสี่ยงนั้นมีโอกาสเกิดสูง
3	ปานกลาง	ความเสี่ยงนั้นมีโอกาสการเกิดปานกลาง
2	น้อย	ความเสี่ยงนั้นมีโอกาสการเกิดน้อย
1	น้อยมาก	ความเสี่ยงมีโอกาสดังเกิดขึ้นน้อยมาก

ระดับความรุนแรงของผลกระทบของความเสี่ยง (Impact) หมายถึง ผลจากเหตุการณ์ ซึ่งอาจเกิดประการเดียวหรือหลายประการ โดยเกิดได้ทั้งเชิงบวกและเชิงลบ ซึ่งในที่นี้จะหมายถึงความเสียหายที่เกิดกับคณะฯ โดยพิจารณาจากระดับความรุนแรง และมูลค่าความเสียหายที่มีต่อคณะฯ ในกรณีที่ความเสี่ยงนั้นเกิดขึ้นสามารถแบ่งระดับของผลกระทบออกเป็น 5 ระดับ ได้แก่ สูงมาก (5) สูง (4) ปานกลาง (3) น้อย (2) และน้อยมาก (1) ดังตาราง

ระดับความรุนแรงของผลกระทบของความเสี่ยงที่จะเกิดขึ้นหากเกิดเหตุการณ์ความเสี่ยง (Impact)		
ระดับ	ผลกระทบ	คำอธิบาย
5	สูงมาก	ผลกระทบของความเสี่ยงต่อคณะฯ มีสูงมาก
4	สูง	ผลกระทบของความเสี่ยงต่อคณะฯ มีสูง
3	ปานกลาง	ผลกระทบของความเสี่ยงต่อคณะฯ มีปานกลาง
2	น้อย	ผลกระทบของความเสี่ยงต่อคณะฯ มีน้อย
1	น้อยมาก	ผลกระทบของความเสี่ยงต่อคณะฯ มีน้อยมาก

ระดับของความเสี่ยง (Degree of Risk) กำหนดเกณฑ์ไว้ 4 ระดับ ได้แก่ สูงมาก สูง ปานกลาง และน้อย

ตัวอย่าง ระดับของความเสี่ยง (Degree of Risks)



3.2 การประเมินโอกาสและผลกระทบของความเสี่ยง เป็นการนำความเสี่ยงและปัจจัยเสี่ยงแต่ละปัจจัยที่ระบุไว้มาประเมินโอกาส (Likelihood) ที่จะเกิดเหตุการณ์ความเสี่ยงต่าง ๆ และประเมินระดับความรุนแรงหรือมูลค่าความเสียหาย (Impact) จากความเสี่ยง เพื่อให้เห็นถึงระดับของความเสี่ยงที่แตกต่างกัน ทำให้สามารถกำหนดการควบคุมความเสี่ยงได้อย่างเหมาะสม ซึ่งจะช่วยให้หน่วยงานสามารถวางแผนและจัดสรรทรัพยากรได้อย่างถูกต้องภายใต้งบประมาณ กำลังคน หรือเวลาที่มีจำกัด โดยอาศัยเกณฑ์มาตรฐานที่กำหนดไว้ โดยมีขั้นตอนดำเนินการ ดังนี้

- พิจารณาโอกาส / ความถี่ในการเกิดเหตุการณ์ต่าง ๆ (Likelihood) ว่ามีโอกาสดังกล่าวจะเกิดขึ้นมากน้อยเพียงใด ตามเกณฑ์มาตรฐานที่กำหนด
- พิจารณาความรุนแรงของผลกระทบของความเสี่ยง (Impact) ที่มีผลต่อคณะฯ ว่ามีระดับความรุนแรง หรือมีความเสียหายเพียงใด ตามเกณฑ์มาตรฐานที่กำหนด

3.3 การวิเคราะห์ความเสี่ยง เมื่อพิจารณาโอกาส/ความถี่ที่จะเกิดเหตุการณ์ (Likelihood) และความรุนแรงของผลกระทบ (Impact) ของแต่ละปัจจัยเสี่ยงแล้ว จะนำผลที่ได้มาพิจารณาหาความสัมพันธ์ระหว่างโอกาสที่จะเกิดความเสี่ยง และผลกระทบของความเสี่ยงต่อคณะฯ ว่าจะก่อให้เกิดระดับของความเสี่ยงในระดับใดในตารางระดับความเสี่ยง ซึ่งจะช่วยให้คณะฯ ทราบว่ามีความเสี่ยงใดเป็นความเสี่ยงสูงสุดที่ต้องบริหารจัดการก่อน

3.4 การจัดลำดับความเสี่ยง เมื่อได้ค่าระดับความเสี่ยงแล้ว จะนำมาจัดลำดับความรุนแรงของความเสี่ยงที่มีผลต่อคณะฯ เพื่อพิจารณากำหนดกิจกรรมการควบคุมในแต่ละสาเหตุของความเสี่ยงที่สำคัญให้เหมาะสม โดยพิจารณาจากระดับของความเสี่ยงที่เกิดจากความสัมพันธ์ระหว่างโอกาสที่จะเกิดความเสี่ยง (Likelihood) และผลกระทบของความเสี่ยง (Impact) ที่ประเมินได้ตามตารางการวิเคราะห์ความเสี่ยง โดยจัดเรียงตามลำดับค่าจากระดับสูงมาก สูง ปานกลาง น้อย และเลือกความเสี่ยงที่มีระดับสูงมาก และหรือสูง มาจัดทำแผนการบริหาร/จัดการความเสี่ยงในขั้นตอนต่อไป

4. การจัดทำแผนบริหารความเสี่ยง เป็นการกำหนดมาตรการ หรือแผนปฏิบัติการในการจัดการ และควบคุมความเสี่ยงที่สูง (High) และสูงมาก (Extreme) นั้นให้ลดลง ให้อยู่ในระดับที่ยอมรับได้ สามารถปฏิบัติ ได้จริง โดยพิจารณาถึงความคุ้มค่าในด้านค่าใช้จ่ายและต้นทุนที่ต้องใช้ลงทุนในการกำหนดมาตรการหรือ แผนปฏิบัติการนั้นกับประโยชน์ที่ได้รับด้วย โดยในการวางแผนจัดการความเสี่ยงต้อง มีเป้าหมาย คือ

4.1 ลดโอกาสที่จะเกิดความเสี่ยงนั้น

4.2 ลดความรุนแรงของผลกระทบจากความเสี่ยงนั้น ในกรณีที่ความเสี่ยงนั้นเกิดขึ้น

4.3 เปลี่ยนลักษณะของผลลัพธ์ที่จะเกิดขึ้นของความเสี่ยงให้เป็นไปในรูปที่องค์กรหรือหน่วยงาน ต้องการหรือยอมรับได้

ทางเลือกหรือกลยุทธ์ในการจัดการความเสี่ยงแบ่งได้ 4 แนวทางหลัก คือ

(1) การยอมรับ (Take, Accept) หมายถึง การที่ความเสี่ยงนั้นสามารถยอมรับได้ภายใต้ การควบคุมที่มีอยู่ในปัจจุบัน ซึ่งไม่ต้องดำเนินการใด ๆ เช่น กรณีที่มีความเสี่ยงในระดับไม่รุนแรงและไม่คุ้มค่าที่จะ ดำเนินการใด ๆ ให้ขออนุมัติหลักการรับความเสี่ยงไว้และไม่ดำเนินการใด ๆ

(2) การควบคุม (Treat) คือ ความเสี่ยงที่ยอมรับได้แต่ต้องมีการแก้ไขเกี่ยวกับการควบคุมที่มีอยู่ ในปัจจุบันเพื่อให้มีการควบคุมที่เพียงพอและเหมาะสม เช่น การปรับปรุงกระบวนการดำเนินงานการจذبเพื่อ เพิ่มทักษะในการทำงานให้กับบุคลากรและการจัดทำคู่มือการปฏิบัติงาน เป็นต้น

(3) การยกเลิก (Terminate) หรือหลีกเลี่ยง (Avoid) คือ ความเสี่ยงที่ไม่สามารถยอมรับและ ต้องจัดการให้ความเสี่ยงนั้นไปอยู่นอกเงื่อนไขการดำเนินงาน โดยมีวิธีการจัดการความเสี่ยงในกลุ่มนี้ เช่น การหยุด ดำเนินงานหรือกิจกรรมที่ก่อให้เกิดความเสี่ยงนั้น การเปลี่ยนแปลงวัตถุประสงค์ในการดำเนินงาน การลดขนาด ของงานที่จะดำเนินการหรือกิจกรรมลง เป็นต้น

(4) การโอนความเสี่ยง (Transfer) หรือ แบ่ง (Share) คือ ความเสี่ยงที่สามารถโอนไปให้ผู้อื่นได้ เช่น การทำประกันภัย/ประกันทรัพย์สินกับบริษัทประกัน การจ้างบุคคลภายนอกหรือการจ้างบริษัทภายนอกมา จัดการในงานบางอย่างแทน เช่น งานรักษาความปลอดภัย เป็นต้น

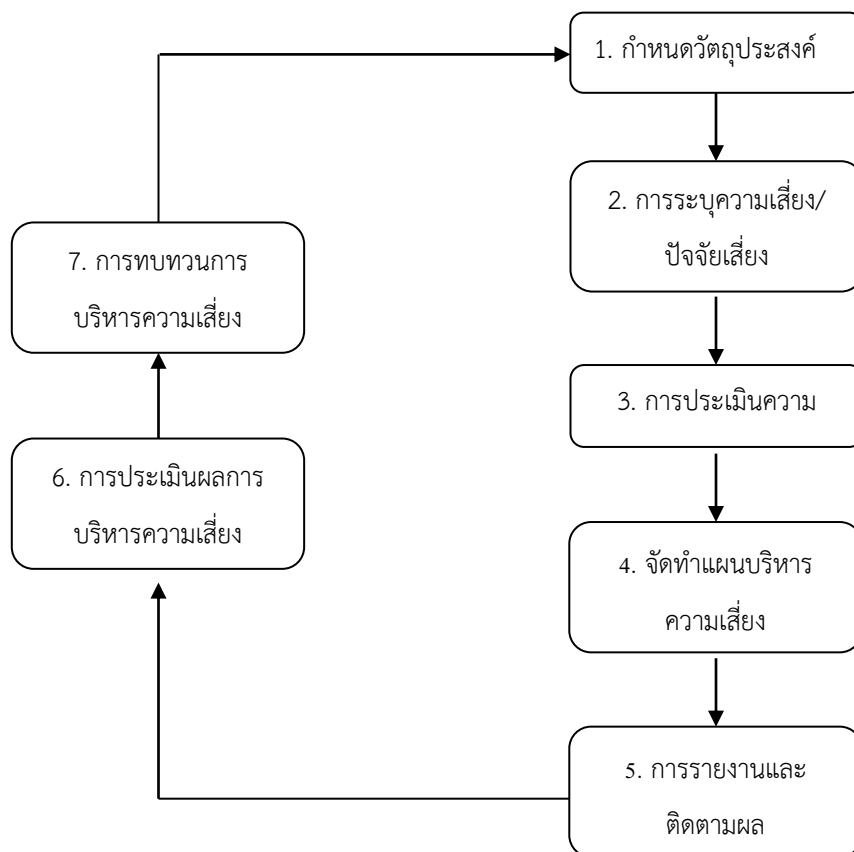
5. การรายงานและติดตามผล เป็นการรายงานและติดตามผลการดำเนินงานตามแผนการบริหาร ความเสี่ยงที่ได้ดำเนินการทั้งหมดตามลำดับให้ฝ่ายบริหารรับทราบเป็นระยะ เพื่อให้เกิดความมั่นใจว่าได้มีการ ดำเนินงานไปอย่างถูกต้องและเหมาะสมโดยมีเป้าหมายในการติดตามผล คือ เป็นการประเมินคุณภาพและความ เหมาะสมของวิธีการจัดการความเสี่ยง รวมทั้งติดตามผลการจัดการความเสี่ยงที่ได้มีการดำเนินการไปและว่า บรรลุผลตามวัตถุประสงค์ของการบริหารความเสี่ยงหรือไม่ วิธีการบริหารจัดการความเสี่ยงใดมีประสิทธิภาพดีก็ ให้ดำเนินการต่อไป หรือวิธีการบริหารจัดการความเสี่ยงใดควรปรับเปลี่ยนและนำผลการติดตามไปรายงานให้ฝ่าย บริหารทราบ

6. การประเมินผลการบริหารความเสี่ยง เป็นการประเมินการบริหารความเสี่ยงประจำปี เพื่อให้ มั่นใจว่าคณะฯ มีการบริหารความเสี่ยงเป็นไปอย่างเหมาะสม เพียงพอ ถูกต้องและมีประสิทธิผล มาตรการหรือ

กลไกการควบคุมความเสี่ยง (Control Activity) ที่ดำเนินการสามารถลดและควบคุมความเสี่ยงที่เกิดขึ้นได้จริง และอยู่ในระดับที่ยอมรับได้หรือต้องจัดหามาตรการ หรือตัวควบคุมอื่นเพิ่มเติม เพื่อให้ความเสี่ยงที่ยังเหลืออยู่หลัง มีการจัดการ (Residual Risk) อยู่ในระดับที่ยอมรับได้ และให้คณะฯ มีการบริหารความเสี่ยงอย่างต่อเนื่อง

7. การทบทวนการบริหารความเสี่ยง เป็นการติดตามผลของการดำเนินการตามแผนการบริหาร ความเสี่ยงว่ามีความเหมาะสมกับสถานการณ์ที่มีการเปลี่ยนแปลงหรือไม่ รวมถึงเป็นการทบทวนประสิทธิภาพ ของแนวการบริหารความเสี่ยงในทุกขั้นตอน เพื่อพัฒนาระบบให้ดียิ่งขึ้น

แผนผังแสดงกระบวนการบริหารความเสี่ยงของคณะมนุษยศาสตร์และสังคมศาสตร์



บทที่ 4

แผนการบริหารความเสี่ยงของคณะมนุษยศาสตร์และสังคมศาสตร์
ประจำปีงบประมาณ 2563

คณะมนุษยศาสตร์และสังคมศาสตร์ ได้จัดทำแผนการบริหารความเสี่ยง ประจำปีงบประมาณ 2563 โดยได้นำผลการดำเนินงานตามแผนการบริหารความเสี่ยง ประจำปีงบประมาณ 2562 มาประกอบการพิจารณาจัดทำแผนฯ ซึ่งการดำเนินงานตามแผนการบริหารความเสี่ยงของคณะฯ ประจำปีงบประมาณ 2562 ปรากฏผล ดังนี้

ผลการดำเนินงานตามแผนการบริหารความเสี่ยง ประจำปีงบประมาณ 2562

ความเสี่ยง (1)	ปัจจัยเสี่ยง (2)	ระดับ ความ เสี่ยง (3)	แนวทางปรับปรุง (4)	กำหนดเสร็จ ผู้รับผิดชอบ (5)	ระดับ ความ เสี่ยงคงเหลือ (6)	สถานภาพการดำเนินงาน (7)
1. ความเสี่ยงด้านการปฏิบัติงาน						
1.1 ด้านการผลิตบัณฑิต						
1. นักศึกษาอาจไม่สำเร็จการศึกษาตามแผนที่กำหนด	1. ยังไม่ได้นำระบบการกำกับติดตามนักศึกษามาใช้ปฏิบัติอย่างเป็นรูปธรรม 2. ปริมาณ นักศึกษาไม่สำเร็จการศึกษาตามแผนผันแปรไปในทิศทางเดียวกันกับการเปลี่ยนแปลงระเบียบการวัดผลที่เอื้อให้ผู้เรียนสามารถปรับแผนการเรียนและลดจำนวนหน่วยกิตที่ลงทะเบียนต่อภาคการศึกษา	9 ปาน กลาง	สร้างระบบกลไกการติดตามรายงานผลการให้คำปรึกษาและติดตามนักศึกษาที่มีปัญหาผลการเรียนของอาจารย์ที่ปรึกษาและหลักสูตร	30 ก.ย. 62 คณบดี/ รองคณบดีฝ่ายวิชาการ/ หน่วยวิชาการ	9 ปานกลาง	ดำเนินการแล้ว โดยคณะมีการจัดทำคำสั่งแต่งตั้งอาจารย์ที่ปรึกษา เพื่อทำหน้าที่พบปะนักศึกษาให้ข้อคิด ให้คำแนะนำ ปรึกษาหารือ และให้ความช่วยเหลือแก่นักศึกษาในกลุ่มที่รับผิดชอบ ทั้งในด้านการศึกษา ด้านส่วนตัว ด้านสังคม และด้านอาชีพตามความเหมาะสม และอาจารย์ที่ปรึกษามีการติดตามรายงานผลการให้คำปรึกษา ตลอดจนมีการติดตามนักศึกษาที่มีปัญหาผลการเรียนให้คณะทราบ

ความเสี่ยง (1)	ปัจจัยเสี่ยง (2)	ระดับ ความ เสี่ยง (3)	แนวทางปรับปรุง (4)	กำหนดเสร็จ ผู้รับผิดชอบ (5)	ระดับ ความ เสี่ยงคงเหลือ (6)	สถานภาพการดำเนินงาน (7)
2. อัตราการ dropout ของนักศึกษาค่อนข้างสูง	1. นักศึกษาย้ายที่เรียนไปที่อื่น 2. นักศึกษามีผลการเรียนไม่ผ่านเกณฑ์	25 สูงมาก	1. สร้างระบบกลไกการติดตามรายงานผลการให้คำปรึกษาและติดตามนักศึกษาที่มีปัญหาผลการเรียนของอาจารย์ที่ปรึกษาและหลักสูตร 2. จัดโครงการที่ช่วยน้องเพื่อให้รุ่นพี่ช่วยติวให้กับรุ่นน้องและเป็นการสร้างความผูกพันต่อรุ่นพี่และรุ่นน้องในหลักสูตร	30 ก.ย. 62 คณบดี/ รองคณบดีฝ่ายวิชาการฯ/ หน่วยบุคคล	25 สูงมาก	1. ดำเนินการแล้ว โดยคณะมีการจัดทำคำสั่งแต่งตั้งอาจารย์ที่ปรึกษา เพื่อทำหน้าที่พบปะนักศึกษาให้ข้อคิด ให้คำแนะนำ ปรึกษาหารือ และให้ความช่วยเหลือแก่นักศึกษาในกลุ่มที่รับผิดชอบ ทั้งในด้านการศึกษา ด้านส่วนตัว ด้านสังคม และด้านอาชีพ ตามความเหมาะสม และอาจารย์ที่ปรึกษามีการติดตามรายงานผลการให้คำปรึกษา ตลอดจนมีการติดตามนักศึกษาที่มีปัญหาผลการเรียนให้คณะทราบ 2. ดำเนินการแล้ว โดยจัดโครงการที่ช่วยน้องเพื่อให้รุ่นพี่ช่วยติวให้กับรุ่นน้องและเป็นการสร้างความผูกพันต่อรุ่นพี่และรุ่นน้องในหลักสูตร
3. จำนวนนักศึกษาเต็มเวลาเทียบเท่าต่อจำนวนอาจารย์ประจำไม่เป็นไปตามเกณฑ์ที่สกอ.กำหนด	1. สัดส่วนจำนวนนักศึกษาเต็มเวลาเทียบเท่าต่อจำนวนอาจารย์ประจำไม่เป็นไปตามเกณฑ์ที่สกอ.กำหนด	25 สูงมาก	เสนอแนะให้สำนักส่งเสริมวิชาการและงานทะเบียนรับผิดชอบการจัดการรายวิชา GE (General Education) หมวดวิชาศึกษาทั่วไปของมหาวิทยาลัย	30 พ.ย. 61 คณบดี/ รองคณบดีฝ่ายวิชาการฯ/ หน่วยวิชาการ	25 สูงมาก	ดำเนินการแล้ว โดยคณะจัดทำบันทึกข้อความเสนอแนะให้สำนักส่งเสริมวิชาการและงานทะเบียนรับผิดชอบการจัดการรายวิชา GE (General Education) หมวดวิชาศึกษาทั่วไปของมหาวิทยาลัย

ความเสี่ยง (1)	ปัจจัยเสี่ยง (2)	ระดับ ความ เสี่ยง (3)	แนวทางปรับปรุง (4)	กำหนดเสร็จ ผู้รับผิดชอบ (5)	ระดับ ความ เสี่ยงคงเหลือ (6)	สถานภาพการดำเนินงาน (7)
4. คุณวุฒิของอาจารย์ไม่เป็นไปตามเกณฑ์ที่ สกอ.กำหนด	1. อาจารย์ที่คุณวุฒิปริญญาเอกมีน้อย ($14 * 100 / 73 =$ ร้อยละ 19.18)	20 สูง	1. ติดตามความก้าวหน้าของอาจารย์ที่จะศึกษาต่อและมีเกณฑ์ครบกำหนดการลา เพื่อช่วยสนับสนุน ส่งเสริมให้อาจารย์สำเร็จการศึกษาตามกำหนด 2. สร้างระบบกลไกในการติดตามแผนพัฒนารายบุคคล	30 ก.ย. 62 คณบดี/ รองคณบดีฝ่ายวิชาการ/ หน่วยบุคคล	20 สูง	1. ดำเนินการแล้ว โดยคณะมีการติดตามความก้าวหน้าของอาจารย์ที่จะศึกษาต่อและมีเกณฑ์ครบกำหนดการลา เพื่อช่วยสนับสนุน ส่งเสริมให้อาจารย์สำเร็จการศึกษาตามกำหนด 2. ดำเนินการแล้ว โดยคณะมีการติดตามแผนพัฒนารายบุคคล และติดตามความก้าวหน้าของอาจารย์ที่จะศึกษาต่อและอาจารย์ที่ครบกำหนดในการขอตำแหน่งทางวิชาการ
<p>หมายเหตุ : คำอธิบายเพิ่มเติม ค่าร้อยละของอาจารย์ประจำคณะที่มีคุณวุฒิปริญญาเอกที่กำหนดให้เป็นคะแนนเต็ม 5 = ร้อยละ 40 ขึ้นไป</p> <p>ในปีการศึกษา 2559 คณะมนุษยศาสตร์และสังคมศาสตร์มีค่าร้อยละของอาจารย์ประจำคณะที่มีคุณวุฒิปริญญาเอก = ร้อยละ 7.79</p> <p>ในปีการศึกษา 2560 คณะมนุษยศาสตร์และสังคมศาสตร์มีค่าร้อยละของอาจารย์ประจำคณะที่มีคุณวุฒิปริญญาเอก = ร้อยละ 10.60</p> <p>ในปีการศึกษา 2561 คณะมนุษยศาสตร์และสังคมศาสตร์มีค่าร้อยละของอาจารย์ประจำคณะที่มีคุณวุฒิปริญญาเอก = ร้อยละ 19.18</p>						
5. อาจารย์ประจำคณะที่ดำรงตำแหน่งทางวิชาการไม่เป็นไปตามเกณฑ์มาตรฐานที่ สกอ.กำหนด	2. อาจารย์ที่ดำรงตำแหน่งทางวิชาการมีน้อย ($7 * 100 / 75.5 =$ ร้อยละ 9.59)	20 สูงมาก	1. กำกับติดตามแผนพัฒนาอาจารย์เพื่อเข้าสู่ตำแหน่งทางวิชาการให้เป็นไปตามแผนพัฒนางานบุคคล 2. จัดโครงการค่ายผลงานทางวิชาการให้กับอาจารย์ที่มีแผนการขอตำแหน่งทางวิชาการ	30 ก.ย. 62 คณบดี/ รองคณบดีฝ่ายวิชาการ/ หน่วยบุคคล	20 สูงมาก	1. ดำเนินการแล้วโดยคณะกำกับติดตามแผนพัฒนาอาจารย์เพื่อเข้าสู่ตำแหน่งทางวิชาการให้เป็นไปตามแผนพัฒนางานบุคคล 2. ดำเนินการแล้วโดยคณะจัดโครงการค่ายผลงานทางวิชาการให้กับอาจารย์ที่มีแผนการขอตำแหน่งทางวิชาการ

ความเสี่ยง (1)	ปัจจัยเสี่ยง (2)	ระดับ ความ เสี่ยง (3)	แนวทางปรับปรุง (4)	กำหนดเสร็จ ผู้รับผิดชอบ (5)	ระดับ ความ เสี่ยงคงเหลือ (6)	สถานภาพการดำเนินงาน (7)
			3. สนับสนุนการจัดพิมพ์เอกสารประกอบการสอนเพื่อใช้ในการสอบสอน			3. ดำเนินการแล้วโดยคณะมีเจ้าหน้าที่ช่วยสนับสนุนอาจารย์ในการจัดพิมพ์เอกสารประกอบการสอนและเอกสารอื่น ๆ ที่เกี่ยวข้อง เพื่อใช้ในการสอบสอน
<p>หมายเหตุ : คำอธิบายเพิ่มเติม ค่าร้อยละของอาจารย์ประจำคณะที่ดำรงตำแหน่งผู้ช่วยศาสตราจารย์ รองศาสตราจารย์ และศาสตราจารย์รวมกันที่กำหนดให้เป็นคะแนนเต็ม 5= ร้อยละ 60</p> <p>ในปีการศึกษา 2559 คณะมนุษยศาสตร์และสังคมศาสตร์มีค่าร้อยละของอาจารย์ประจำคณะที่ดำรงตำแหน่งผู้ช่วยศาสตราจารย์ รองศาสตราจารย์ และศาสตราจารย์=ร้อยละ 7.79</p> <p>ในปีการศึกษา 2560 คณะมนุษยศาสตร์และสังคมศาสตร์มีค่าร้อยละของอาจารย์ประจำคณะที่ดำรงตำแหน่งผู้ช่วยศาสตราจารย์ รองศาสตราจารย์ และศาสตราจารย์=ร้อยละ 7.95</p> <p>ในปีการศึกษา 2561 คณะมนุษยศาสตร์และสังคมศาสตร์มีค่าร้อยละของอาจารย์ประจำคณะที่ดำรงตำแหน่งผู้ช่วยศาสตราจารย์ รองศาสตราจารย์ และศาสตราจารย์=ร้อยละ 9.59</p>						
1.2 ด้านการวิจัย						
1. จำนวนเงินสนับสนุนงานวิจัยและงานสร้างสรรค์ไม่เป็นไปตามเกณฑ์มาตรฐานที่สกอ. กำหนด	1. ขาดระบบสารสนเทศในการบริหารงานวิจัย (ด้านงบประมาณ) 2. อาจารย์ขาดทักษะการพัฒนาการเขียนเพื่อขอรับเงินสนับสนุนงานวิจัย	25 สูงมาก	1. จัดทำระบบสารสนเทศในการบริหารงานวิจัย (ด้านงบประมาณ) 2. จัดระบบประชาสัมพันธ์แหล่งทุนวิจัย 3. จัด KM ด้านการพัฒนาข้อเสนอโครงการวิจัยเพื่อขอรับเงินสนับสนุนงานวิจัย เพื่อให้สอดคล้องกับแนวทางการดำเนินงานของแผนการจัดกา	30 ก.ย. 62 คณบดี/ รองคณบดีฝ่ายวิจัย/ หน่วยวิจัย	25 สูงมาก	1. ดำเนินการแล้ว โดยคณะจัดทำระบบสารสนเทศในการบริหารงานวิจัย (ด้านงบประมาณ) 2. ดำเนินการแล้ว โดยคณะมีการจัดระบบประชาสัมพันธ์แหล่งทุนวิจัยและเผยแพร่แหล่งทุนวิจัยผ่านหน้าเว็บคณะ 3. ดำเนินการแล้ว โดยคณะจัดทำโครงการ KM ด้านการพัฒนาข้อเสนอโครงการวิจัยเพื่อขอรับเงินสนับสนุนงานวิจัย เพื่อให้สอดคล้องกับแนวทางการดำเนินงานของแผนการจัดการความรู้ ประจำปี

ความเสี่ยง (1)	ปัจจัยเสี่ยง (2)	ระดับ ความ เสี่ยง (3)	แนวทางปรับปรุง (4)	กำหนดเสร็จ ผู้รับผิดชอบ (5)	ระดับ ความ เสี่ยงคงเหลือ (6)	สถานภาพการดำเนินงาน (7)
			ความรู้ ประจำปีการศึกษา 2561 ของ คณะ			การศึกษา 2562 ของคณะ
2. ผลงานวิชาการของ อาจารย์ประจำและ นักวิจัยไม่เป็นไปตาม เกณฑ์มาตรฐานที่ สกอ. กำหนด	1. ผลงานวิชาการของ อาจารย์ประจำและนักวิจัย มีน้อย	9 ปาน กลาง	1. จัดระบบประชาสัมพันธ์การนำเสนอ ผลงานวิชาการของหน่วยงานภายนอก 2. จัดสรรงบประมาณสนับสนุนการ นำเสนอผลงานวิชาการ 3. จัดโครงการประชุมวิชาการ ระดับชาติ	30 ก.ย. 62 คณบดี/ รองคณบดีฝ่ายวิชาการ/ รองคณบดีฝ่ายวิจัย/ หน่วยวิชาการ/ หน่วยวิจัย	9 ปานกลาง	1. ดำเนินการแล้ว โดยคณะมีการจัดระบบ ประชาสัมพันธ์การนำเสนอผลงานวิชาการของ หน่วยงานภายนอกและเผยแพร่ผลงานวิชาการของ หน่วยงานภายนอกผ่านหน้าเว็บคณะ 2. ดำเนินการแล้ว โดยคณะมีการจัดสรรงบประมาณ สนับสนุนให้อาจารย์เพื่อร่วมนำเสนอผลงานวิชาการ 3. ดำเนินการแล้ว โดยคณะจัดโครงการประชุม วิชาการระดับชาติ ครั้งที่ 2 ในวันที่ 5 – 6 ส.ค. 62
<p>หมายเหตุ : คำอธิบายเพิ่มเติม ค่าร้อยละของผลรวมถ่วงน้ำหนักของผลงานทางวิชาการของอาจารย์ประจำและนักวิจัยประจำเป็นคะแนนระหว่าง 0 – 5 ดังนี้</p> <p>กลุ่มสาขาวิชามนุษยศาสตร์และสังคมศาสตร์ : ร้อยละของผลรวมถ่วงน้ำหนักของผลงานทางวิชาการของอาจารย์ประจำและนักวิจัยที่กำหนดให้เป็นคะแนนเต็ม 5 = ร้อยละ 20</p> <p>กลุ่มสาขาวิชาวิทยาศาสตร์และเทคโนโลยี : ร้อยละของผลรวมถ่วงน้ำหนักของผลงานทางวิชาการของอาจารย์ประจำและนักวิจัยที่กำหนดให้เป็นคะแนนเต็ม 5 = ร้อยละ 30</p> <p>ในปีการศึกษา 2559 คณะมนุษยศาสตร์และสังคมศาสตร์มีร้อยละของผลรวมถ่วงน้ำหนักของผลงานวิชาการของอาจารย์ประจำและนักวิจัย กลุ่มสาขาวิชามนุษยศาสตร์และสังคมศาสตร์มีผลรวมถ่วงน้ำหนักของผลงานวิชาการของอาจารย์ประจำและนักวิจัย 8.60 (8.60 *100/71.5) คิดเป็นร้อยละ 12.03 จากเกณฑ์การประเมินกำหนดให้คะแนนเต็ม 5 เท่ากับ ร้อยละ 20 ขึ้นไป เมื่อนำผลการดำเนินงานมาเทียบเกณฑ์มีค่าคะแนนที่ได้จากการคำนวณ (12.03*5/20) เท่ากับ 3.01 คะแนน และกลุ่มสาขาวิชาวิทยาศาสตร์และเทคโนโลยี มีผลรวมถ่วงน้ำหนักของผลงานวิชาการของอาจารย์ประจำและนักวิจัย 0 (0 *100/6) คิดเป็นร้อยละ 00 จากเกณฑ์การประเมินกำหนดให้คะแนนเต็ม 5 เท่ากับ ร้อยละ 30 ขึ้นไป เมื่อนำผลการดำเนินงานมาเทียบเกณฑ์มีค่าคะแนนที่ได้จากการคำนวณ (0*5/30) เท่ากับ 0 คะแนน</p> <p>ดังนั้น ผลงานวิชาการของอาจารย์ประจำและนักวิจัย (กลุ่มสาขาวิชามนุษยศาสตร์และสังคมศาสตร์+กลุ่มสาขาวิชาวิทยาศาสตร์และเทคโนโลยี)/2 = (3.01+0)/2 = 2.53</p>						

ความเสี่ยง (1)	ปัจจัยเสี่ยง (2)	ระดับ ความ เสี่ยง (3)	แนวทางปรับปรุง (4)	กำหนดเสร็จ ผู้รับผิดชอบ (5)	ระดับ ความ เสี่ยงคงเหลือ (6)	สถานภาพการดำเนินงาน (7)
<p>ในปีการศึกษา 2560 คณะมนุษยศาสตร์และสังคมศาสตร์มีร้อยละของผลรวมถ่วงน้ำหนักของผลงานวิชาการของอาจารย์ประจำและนักวิจัย กลุ่มสาขาวิชามนุษยศาสตร์และสังคมศาสตร์มีผลรวมถ่วงน้ำหนักของผลงานวิชาการของอาจารย์ประจำและนักวิจัย 15.60 (15.60 *100/69.5) คิดเป็นร้อยละ 22.45 จากเกณฑ์การประเมินกำหนดให้คะแนนเต็ม 5 เท่ากับ ร้อยละ 20 ขึ้นไป เมื่อนำผลการดำเนินงานมาเทียบเกณฑ์มีค่าคะแนนที่ได้จากการคำนวณ (22.45*5/20) เท่ากับ 5.61 คะแนน และกลุ่มสาขาวิชาวิทยาศาสตร์และเทคโนโลยี มีผลรวมถ่วงน้ำหนักของผลงานวิชาการของอาจารย์ประจำและนักวิจัย (1.20 *100/6) คิดเป็นร้อยละ 20 จากเกณฑ์การประเมินกำหนดให้คะแนนเต็ม 5 เท่ากับ ร้อยละ 30 ขึ้นไป เมื่อนำผลการดำเนินงานมาเทียบเกณฑ์มีค่าคะแนนที่ได้จากการคำนวณ (20*5/30) เท่ากับ 3.33 คะแนน ดังนั้น ผลงานวิชาการของอาจารย์ประจำและนักวิจัย (กลุ่มสาขาวิชามนุษยศาสตร์และสังคมศาสตร์+กลุ่มสาขาวิชาวิทยาศาสตร์และเทคโนโลยี)/2 = (5.61 + 3.33)/2 = 4.47</p> <p>ในปีการศึกษา 2561 คณะมนุษยศาสตร์และสังคมศาสตร์มีร้อยละของผลรวมถ่วงน้ำหนักของผลงานวิชาการของอาจารย์ประจำและนักวิจัย กลุ่มสาขาวิชามนุษยศาสตร์และสังคมศาสตร์มีผลรวมถ่วงน้ำหนักของผลงานวิชาการของอาจารย์ประจำและนักวิจัย 15.20 (15.20 *100/73) คิดเป็นร้อยละ 20.82 จากเกณฑ์การประเมินกำหนดให้คะแนนเต็ม 5 เท่ากับ ร้อยละ 20 ขึ้นไป เมื่อนำผลการดำเนินงานมาเทียบเกณฑ์มีค่าคะแนนที่ได้จากการคำนวณ (20.82*5/20) เท่ากับ 5.21 คะแนน ดังนั้น ผลงานวิชาการของอาจารย์ประจำและนักวิจัย = 5.00</p>						
2. ความเสี่ยงด้านทรัพยากร						
1. ความไม่ปลอดภัยในชีวิตของบุคลากร นักศึกษามหาวิทยาลัย ราชภัฏสงขลา	1. อาคารเรียน สถานที่ปฏิบัติงานและจัดการเรียนการสอน ไม่พร้อมปฏิบัติงาน	25 สูงมาก	1. ตรวจสอบอาคารเรียน สถานที่ปฏิบัติงานและจัดการเรียนการสอน 2. จัดตั้งค่าของงบประมาณเพื่อปรับปรุงอาคารเรียน สถานที่ปฏิบัติงานและจัดการเรียนการสอน 3. ประสานมหาวิทยาลัยเพื่อขอสนับสนุนการดำเนินงานปรับปรุงอาคารเรียน สถานที่ปฏิบัติงานและ	31 ก.ย. 62 คนบดี/ รองคนบดีฝ่ายวิชาการ/ หน่วยอาคาร/ หน่วยพัสดุ	25 สูงมาก	1. ดำเนินการแล้ว โดยคณะมีการตรวจสอบอาคารเรียน สถานที่ปฏิบัติงานและจัดการเรียนการสอน 2. ดำเนินการแล้ว โดยคณะมีการจัดตั้งค่าของงบประมาณเพื่อปรับปรุงอาคารเรียน สถานที่ปฏิบัติงานและจัดการเรียนการสอน 3. ดำเนินการแล้ว โดยคณะมีการแจ้งซ่อมไปยังมหาวิทยาลัยผ่านระบบ MIS มหาวิทยาลัย เพื่อให้ช่างของมหาวิทยาลัยเข้ามาประเมินความเสียหายเบื้องต้น ณ อาคารเรียน สถานที่ปฏิบัติงานและ

ความเสี่ยง (1)	ปัจจัยเสี่ยง (2)	ระดับ ความ เสี่ยง (3)	แนวทางปรับปรุง (4)	กำหนดเสร็จ ผู้รับผิดชอบ (5)	ระดับ ความ เสี่ยงคงเหลือ (6)	สถานภาพการดำเนินงาน (7)
			จัดการเรียนการสอน			จัดการเรียนการสอน
3. ความเสี่ยงด้านนโยบาย						
1. การจัดสรรงบประมาณไม่เป็นไปตามจำนวนนักศึกษาเต็มเวลาและจำนวนนักศึกษาหัวจริง	1. งบประมาณที่ได้รับไม่เป็นไปตามจำนวนนักศึกษาเต็มเวลาและจำนวนนักศึกษาหัวจริง	25 สูงมาก	เสนอแนะให้มหาวิทยาลัยหาแนวทางในการจัดสรรงบประมาณให้เป็นไปตามจำนวนนักศึกษาเต็มเวลาและจำนวนนักศึกษาหัวจริง เพื่อประสิทธิภาพในการบริหารจัดการ และเพื่อให้สอดคล้องกับแนวทางการดำเนินงานของแผนกลยุทธ์ทางการเงิน ประจำปีงบประมาณ พ.ศ. 2562 – 2565	30 พ.ย. 61 คณบดี/ รองคณบดีฝ่ายวิชาการฯ/ หน่วยแผนและ งบประมาณ	25 สูงมาก	ดำเนินการแล้ว โดยคณะมีการทำบันทึกข้อความเพื่อเสนอแนะให้มหาวิทยาลัยหาแนวทางในการจัดสรรงบประมาณให้เป็นไปตามจำนวนนักศึกษาเต็มเวลาและจำนวนนักศึกษาหัวจริง เพื่อประสิทธิภาพในการบริหารจัดการ และเพื่อให้สอดคล้องกับแนวทางการดำเนินงานของแผนกลยุทธ์ทางการเงิน ประจำปีงบประมาณ พ.ศ. 2562 - 2565

ความเสี่ยง (1)	ปัจจัยเสี่ยง (2)	ระดับ ความ เสี่ยง (3)	แนวทางปรับปรุง (4)	กำหนดเสร็จ ผู้รับผิดชอบ (5)	ระดับ ความ เสี่ยงคงเหลือ (6)	สถานภาพการดำเนินงาน (7)
4. ความเสี่ยงจากเหตุการณ์ภายนอก						
1. การโจรกรรม	1. มหาวิทยาลัยมีพื้นที่ขนาดใหญ่ อาคารต่างๆ กระจายอยู่ทั่วบริเวณ ประกอบกับโดยรอบเป็นชุมชนมีเส้นทางต่อเนื่องกับมหาวิทยาลัย ทำให้มีความเสี่ยงในการโจรกรรม	20 สูงมาก	1. จัดอบรมเพื่อเพิ่มประสิทธิภาพในการปฏิบัติงาน 2. จัดทำระบบการแจ้งเตือนหรือป้ายประชาสัมพันธ์เพื่อป้องกันปราบปรามการโจรกรรม	31 มี.ค. 62 มหาวิทยาลัย	20 สูงมาก	1. มหาวิทยาลัยอยู่ระหว่างดำเนินการจัดโครงการเพื่อจัดอบรมเพื่อเพิ่มประสิทธิภาพในการปฏิบัติงาน 2. มหาวิทยาลัยอยู่ระหว่างดำเนินการจัดทำระบบการแจ้งเตือนหรือป้ายประชาสัมพันธ์เพื่อป้องกันปราบปรามการโจรกรรม



แผนการบริหารความเสี่ยง

ประจำปีงบประมาณ 2563

คณะมนุษยศาสตร์และสังคมศาสตร์

มหาวิทยาลัยราชภัฏสงขลา

1. ความเสี่ยงด้านการปฏิบัติงาน

1.1 ด้านการผลิตบัณฑิต

การสำรวจความเสี่ยง

ประเด็นยุทธศาสตร์ที่ 1 : จัดการศึกษาด้านมนุษยศาสตร์และสังคมศาสตร์เพื่อผลิตบัณฑิตที่มีคุณภาพและคุณธรรม มีทักษะชีวิตพร้อมเข้าสู่ตลาดแรงงาน

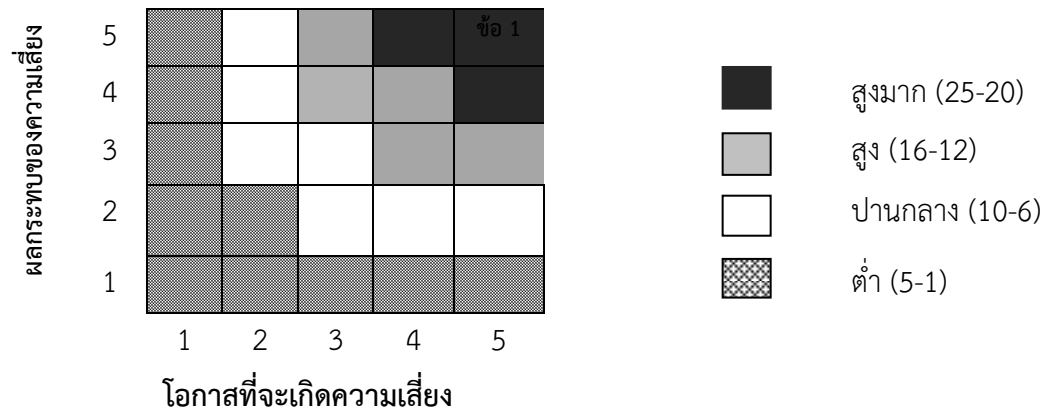
ความเสี่ยง (1)	ปัจจัยเสี่ยง (2)	ประเภท/ด้าน (ความเสี่ยงด้านกลยุทธ์, ความเสี่ยงด้านการดำเนินงาน, ความเสี่ยงด้านการเงิน, ความเสี่ยงด้านการปฏิบัติงานตาม กฎหมาย ระเบียบ ข้อบังคับ ที่เกี่ยวข้อง (3)	แหล่งที่มาของความเสี่ยง (ความเสี่ยงภายใน, ความเสี่ยงภายนอก) (4)
1. นักศึกษามีโอกาสไม่สำเร็จการศึกษาจากการสอบภาษาอังกฤษไม่ผ่านตามเกณฑ์ที่มหาวิทยาลัยกำหนด	1. นักศึกษาขาดการใช้ทักษะทางด้านภาษาอังกฤษอย่างต่อเนื่อง	ความเสี่ยงด้านการดำเนินงาน	ความเสี่ยงภายใน
2. คุณวุฒิของอาจารย์ไม่เป็นไปตามเกณฑ์มาตรฐานของ สกอ.	2. อาจารย์ไม่ตระหนักในการส่งผลงานทางวิชาการ	ความเสี่ยงด้านการดำเนินงาน	ความเสี่ยงภายใน

แผนการบริหารความเสี่ยง ประจำปีงบประมาณ 2563

ประเด็นยุทธศาสตร์ที่ 1 : จัดการศึกษาด้านมนุษยศาสตร์และสังคมศาสตร์เพื่อผลิตบัณฑิตที่มีคุณภาพและคุณธรรม มีทักษะชีวิตพร้อมเข้าสู่ตลาดแรงงาน

ความเสี่ยง (1)	ปัจจัยเสี่ยง (2)	การวิเคราะห์ ความเสี่ยง (3)		ระดับ ความเสี่ยง (4)	วิธีบริหารความเสี่ยง (5)				แนวทางปรับปรุง (6)	กำหนดเสร็จ ผู้รับผิดชอบ (7)
		โอกาส	ผลกระทบ		ยอมรับ	หลีกเลี่ยง	ถ่ายโอน	ควบคุม		
1. นักศึกษามีโอกาสไม่สำเร็จการศึกษาจากการสอบภาษาอังกฤษไม่ผ่านตามเกณฑ์ที่มหาวิทยาลัยกำหนด	1. นักศึกษาขาดการใช้ทักษะทางด้านภาษาอังกฤษอย่างต่อเนื่อง	5	5	25 สูงมาก				✓	1. จัดโครงการอบรมเชิงปฏิบัติการ “พัฒนาทักษะการฟังและการพูดภาษาอังกฤษในสถานการณ์ในสถานการณ์ต่างๆ สำหรับปี 1 2. จัดโครงการอบรมเชิงปฏิบัติการพัฒนาทักษะทางภาษาเพื่อการสอบวัดข้อสอบมาตรฐาน TOEIC สำหรับปี 4	30 ก.ย. 63 คณบดี/ รองคณบดีฝ่ายวิชาการ/ หน่วยวิชาการ/ ประธานหลักสูตรทุก หลักสูตร

การจัดทำ Mapping



ระดับความถี่หรือโอกาสที่จะเกิดเหตุการณ์ความเสี่ยง (Likelihood)		
ระดับ	โอกาสที่จะเกิด	คำอธิบาย
5	สูงมาก	นักศึกษาผ่านเกณฑ์การวัดผล CEFR (B1) ร้อยละ 80 ขึ้นไป
4	สูง	นักศึกษาผ่านเกณฑ์การวัดผล CEFR (B1) ไม่น้อยกว่าร้อยละ 80
3	ปานกลาง	นักศึกษาผ่านเกณฑ์การวัดผล CEFR (B1) ไม่น้อยกว่าร้อยละ 70
2	น้อย	นักศึกษาผ่านเกณฑ์การวัดผล CEFR (B1) ไม่น้อยกว่าร้อยละ 60
1	น้อยมาก	นักศึกษาผ่านเกณฑ์การวัดผล CEFR (B1) ไม่น้อยกว่าร้อยละ 50

ระดับความรุนแรงของผลกระทบของความเสี่ยงที่จะเกิดขึ้นหากเกิดเหตุการณ์ความเสี่ยง (Impact)		
ระดับ	ผลกระทบ	คำอธิบาย
5	สูงมาก	ผลกระทบของความเสี่ยงต่อคุณภาพการจัดการศึกษามีสูงมาก
4	สูง	ผลกระทบของความเสี่ยงต่อคุณภาพการจัดการศึกษามีสูง
3	ปานกลาง	ผลกระทบของความเสี่ยงต่อคุณภาพการจัดการศึกษามีปานกลาง
2	น้อย	ผลกระทบของความเสี่ยงต่อคุณภาพการจัดการศึกษามีน้อย
1	น้อยมาก	ผลกระทบของความเสี่ยงต่อคุณภาพการจัดการศึกษามีน้อยมาก

แผนการบริหารความเสี่ยง ประจำปีงบประมาณ 2563

ประเด็นยุทธศาสตร์ที่ 6 : พัฒนาระบบบริหารจัดการ

ความเสี่ยง (1)	ปัจจัยเสี่ยง (2)	การวิเคราะห์ ความเสี่ยง (3)		ระดับ ความเสี่ยง (4)	วิธีบริหารความเสี่ยง (5)				แนวทางปรับปรุง (6)	กำหนดเสร็จ ผู้รับผิดชอบ (7)
		โอกาส	ผลกระทบ		ยอมรับ	หลีกเลี่ยง	ถ่ายโอน	ควบคุม		
2. คุณวุฒิของ อาจารย์ไม่เป็นที่ ตามเกณฑ์ มาตรฐานของ สกอ.	2. อาจารย์ไม่ตระหนักในการ ส่งผลงานทางวิชาการ (7*100/73=ร้อยละ 9.59)	5	4	20 สูงมาก				✓	1. กำกับติดตามแผนพัฒนาอาจารย์เพื่อ เข้าสู่ตำแหน่งทางวิชาการให้เป็นไปตาม แผนพัฒนางานบุคคล 2. จัดโครงการค่ายผลงานทางวิชาการ ให้กับอาจารย์ที่มีแผนการขอตำแหน่ง ทางวิชาการ 3. สนับสนุนการจัดพิมพ์ เอกสาร ประกอบการสอนเพื่อใช้ในการสอน	30 ก.ย. 63 คณบดี/ รองคณบดีฝ่ายวิชาการ/ หน่วยบุคคล

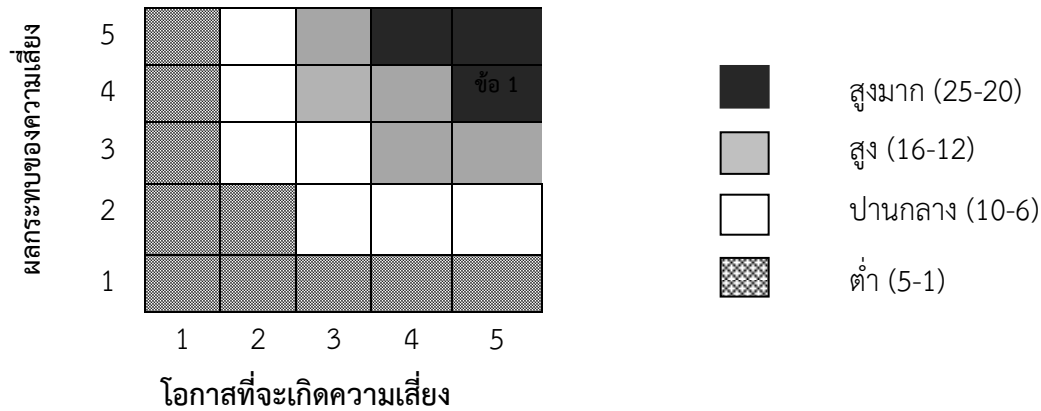
หมายเหตุ : คำอธิบายเพิ่มเติม ค่าร้อยละของอาจารย์ประจำคณะที่ดำรงตำแหน่งผู้ช่วยศาสตราจารย์ รองศาสตราจารย์ และศาสตราจารย์รวมกันที่กำหนดให้เป็นคะแนนเต็ม 5 = ร้อยละ ขึ้นไป 60

ในปีการศึกษา 2559 คณะมนุษยศาสตร์และสังคมศาสตร์มีค่าร้อยละของอาจารย์ประจำคณะที่ดำรงตำแหน่งผู้ช่วยศาสตราจารย์ รองศาสตราจารย์ และศาสตราจารย์=ร้อยละ 7.79 (โดยมีอาจารย์ประจำที่ดำรงตำแหน่งทางวิชาการในตำแหน่งผู้ช่วยศาสตราจารย์ จำนวน 6 คน ดังนั้น คิดเป็นร้อยละ 7.79 (6*100/77) ของอาจารย์ประจำที่ดำรงตำแหน่งทางวิชาการ จากเกณฑ์การประเมิน กำหนดให้คะแนนเต็ม 5 เท่ากับ ร้อยละ 60 ขึ้นไป เมื่อนำผลการดำเนินงานมาเทียบเกณฑ์มีค่าคะแนนที่ได้จากการคำนวณ 0.65 คะแนน (7.79*5/60) เท่ากับ 0.65 คะแนน))

ในปีการศึกษา 2560 คณะมนุษยศาสตร์และสังคมศาสตร์มีค่าร้อยละของอาจารย์ประจำคณะที่ดำรงตำแหน่งผู้ช่วยศาสตราจารย์ รองศาสตราจารย์ และศาสตราจารย์=ร้อยละ 7.95 (โดยมีอาจารย์ประจำที่ดำรงตำแหน่งทางวิชาการในตำแหน่งผู้ช่วยศาสตราจารย์ จำนวน 6 คน ดังนั้น คิดเป็นร้อยละ 7.95 (6*100/75.5) ของอาจารย์ประจำที่ดำรงตำแหน่งทางวิชาการ จากเกณฑ์การประเมินกำหนดให้คะแนนเต็ม 5 เท่ากับ ร้อยละ 60 ขึ้นไป เมื่อนำผลการดำเนินงานมาเทียบเกณฑ์มีค่าคะแนนที่ได้จากการคำนวณ 0.66 คะแนน (7.95*5/60) เท่ากับ 0.66 คะแนน))

ในปีการศึกษา 2561 คณะมนุษยศาสตร์และสังคมศาสตร์มีค่าร้อยละของอาจารย์ประจำคณะที่ดำรงตำแหน่งผู้ช่วยศาสตราจารย์ รองศาสตราจารย์ และศาสตราจารย์=ร้อยละ 9.59 (โดยมีอาจารย์ประจำที่ดำรงตำแหน่งทางวิชาการในตำแหน่งผู้ช่วยศาสตราจารย์ จำนวน 7 คน ดังนั้น คิดเป็นร้อยละ $9.59 (7 \times 100 / 73)$ ของอาจารย์ประจำที่ดำรงตำแหน่งทางวิชาการ จากเกณฑ์การประเมิน กำหนดให้คะแนนเต็ม 5 เท่ากับ ร้อยละ 60 ขึ้นไป เมื่อนำผลการดำเนินงานมาเทียบเกณฑ์มีค่าคะแนนที่ได้จากการคำนวณ 0.80 คะแนน ($9.59 \times 5 / 60$) เท่ากับ 0.80 คะแนน))

การจัดทำ Mapping



ระดับความถี่หรือโอกาสที่จะเกิดเหตุการณ์ความเสี่ยง (Likelihood)		
ระดับ	โอกาสที่จะเกิด	คำอธิบาย
5	สูงมาก	ร้อยละของอาจารย์ประจำที่ดำรงตำแหน่งทางวิชาการ ต่ำกว่าร้อยละ15
4	สูง	ร้อยละของอาจารย์ประจำที่ดำรงตำแหน่งทางวิชาการ ร้อยละ15
3	ปานกลาง	ร้อยละของอาจารย์ประจำที่ดำรงตำแหน่งทางวิชาการ ร้อยละ16
2	น้อย	ร้อยละของอาจารย์ประจำที่ดำรงตำแหน่งทางวิชาการ ร้อยละ17
1	น้อยมาก	ร้อยละของอาจารย์ประจำที่ดำรงตำแหน่งทางวิชาการ ร้อยละ18

ระดับความรุนแรงของผลกระทบของความเสี่ยงที่จะเกิดขึ้นหากเกิดเหตุการณ์ความเสี่ยง (Impact)		
ระดับ	ผลกระทบ	คำอธิบาย
5	สูงมาก	ผลกระทบของความเสี่ยงต่อคุณภาพการจัดการศึกษามีสูงมาก
4	สูง	ผลกระทบของความเสี่ยงต่อคุณภาพการจัดการศึกษามีสูง
3	ปานกลาง	ผลกระทบของความเสี่ยงต่อคุณภาพการจัดการศึกษามีปานกลาง
2	น้อย	ผลกระทบของความเสี่ยงต่อคุณภาพการจัดการศึกษามีน้อย
1	น้อยมาก	ผลกระทบของความเสี่ยงต่อคุณภาพการจัดการศึกษามีน้อยมาก

1.2 ด้านการวิจัย

การสำรวจความเสี่ยง

ประเด็นยุทธศาสตร์ที่ 2 : พัฒนาศักยภาพบุคลากรการวิจัยด้านมนุษยศาสตร์และสังคมศาสตร์เพื่อแก้ปัญหาท้องถิ่น และนำความรู้สู่สากล

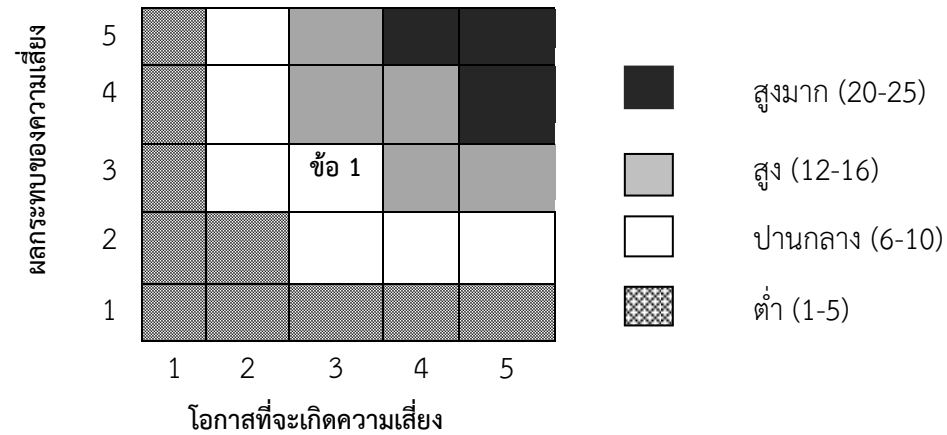
ความเสี่ยง (1)	ปัจจัยเสี่ยง (2)	ประเภท/ด้าน (ความเสี่ยงด้านกลยุทธ์, ความเสี่ยงด้านการดำเนินงาน, ความเสี่ยงด้านการเงิน, ความเสี่ยงด้านการปฏิบัติงานตาม กฎหมาย ระเบียบ ข้อบังคับ ที่เกี่ยวข้อง (3)	แหล่งที่มาของความเสี่ยง (ความเสี่ยงภายใน, ความเสี่ยงภายนอก) (4)
1. ผลงานวิจัยไม่แล้วเสร็จตามระยะเวลาที่กำหนด	1. นักวิจัยไม่บริหารเวลาในการทำวิจัยกับภาระงานอื่น ๆ	ความเสี่ยงด้านการดำเนินงาน	ความเสี่ยงภายใน

แผนการบริหารความเสี่ยง ประจำปีงบประมาณ 2563

ประเด็นยุทธศาสตร์ที่ 2 : พัฒนางองค์ความรู้ บูรณาการการวิจัยด้านมนุษยศาสตร์และสังคมศาสตร์เพื่อแก้ปัญหาท้องถิ่น และนำความรู้สู่สากล

ความเสี่ยง (1)	ปัจจัยเสี่ยง (2)	การวิเคราะห์ ความเสี่ยง (3)		ระดับ ความเสี่ยง (4)	วิธีบริหารความเสี่ยง (5)				แนวทางปรับปรุง (6)	กำหนดเสร็จ ผู้รับผิดชอบ (7)
		โอกาส	ผลกระทบ		ยอมรับ	หลีกเลี่ยง	ถ่ายโอน	ควบคุม		
1. ผลงานวิจัยไม่แล้ว เสร็จตามระยะเวลาที่ กำหนด	1. นักวิจัยไม่บริหาร เวลาในการทำวิจัยกับ ภาระงานอื่น ๆ	3	3	9 ปานกลาง				✓	1. จัดประชุมชี้แจงขั้นตอน การบริหารงานวิจัย 2. จัดระบบการติดตามและ รายงานผลการทำวิจัย	30 ก.ย. 63 คณบดี/ รองคณบดีฝ่ายวิจัยฯ/ หน่วยวิจัย

การจัดทำ Risk Map



ระดับความถี่หรือโอกาสที่จะเกิดเหตุการณ์ความเสี่ยง (Likelihood)		
ระดับ	โอกาสที่จะเกิด	คำอธิบาย
5	สูงมาก	ความเสี่ยงนั้นมีโอกาสเกิดสูงมาก
4	สูง	ความเสี่ยงนั้นมีโอกาสเกิดสูง
3	ปานกลาง	ความเสี่ยงนั้นมีโอกาสการเกิดปานกลาง
2	น้อย	ความเสี่ยงนั้นมีโอกาสการเกิดน้อย
1	น้อยมาก	ความเสี่ยงนั้นมีโอกาสเกิดขึ้นน้อยมาก

ระดับความรุนแรงของผลกระทบของความเสี่ยงที่จะเกิดขึ้นหากเกิดเหตุการณ์ความเสี่ยง (Impact)		
ระดับ	ผลกระทบ	คำอธิบาย
5	สูงมาก	ผลกระทบของความเสี่ยงต่อคุณภาพการจัดการศึกษามีสูงมาก
4	สูง	ผลกระทบของความเสี่ยงต่อคุณภาพการจัดการศึกษามีสูง
3	ปานกลาง	ผลกระทบของความเสี่ยงต่อคุณภาพการจัดการศึกษามีปานกลาง
2	น้อย	ผลกระทบของความเสี่ยงต่อคุณภาพการจัดการศึกษามีน้อย
1	น้อยมาก	ผลกระทบของความเสี่ยงต่อคุณภาพการจัดการศึกษามีน้อยมาก

3. ความเสี่ยงจากเหตุการณ์ภายนอก

การสำรวจความเสี่ยง

ประเด็นยุทธศาสตร์ที่ 6 : พัฒนาระบบบริหารจัดการ

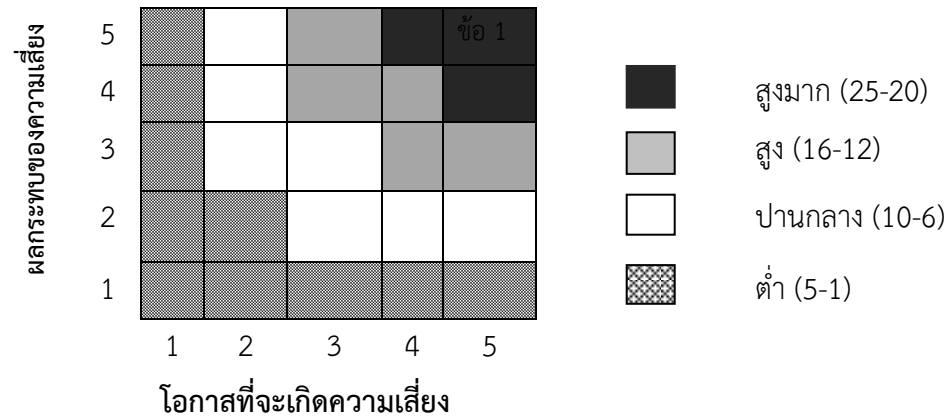
ความเสี่ยง (1)	ปัจจัยเสี่ยง (2)	ประเภท/ด้าน (ความเสี่ยงด้านเชิงกลยุทธ์, ความเสี่ยงด้าน การดำเนินงาน, ความเสี่ยงด้านการเงิน, ความ เสี่ยงด้านการปฏิบัติงานตามกฎหมาย ระเบียบ ข้อบังคับที่เกี่ยวข้อง (3)	แหล่งที่มาของความเสี่ยง (ความเสี่ยงภายใน, ความเสี่ยงภายนอก) (4)
1. จำนวนนักศึกษาที่ได้รับ รางวัลระดับชาติหรือนานาชาติ	1. จำนวนนักศึกษาที่ได้รับรางวัลระดับชาติหรือนานาชาติน้อย	ความเสี่ยงด้านการดำเนินงาน	ความเสี่ยงภายนอก

แผนการบริหารความเสี่ยง ประจำปีงบประมาณ 2562

ประเด็นยุทธศาสตร์ที่ 6 : พัฒนาระบบบริหารจัดการ

ความเสี่ยง (1)	ปัจจัยเสี่ยง (2)	การวิเคราะห์ ความเสี่ยง (3)		ระดับ ความ เสี่ยง (4)	วิธีบริหารความเสี่ยง (5)				แนวทางปรับปรุง (6)	กำหนดเสร็จ ผู้รับผิดชอบ (7)
		โอกาส	ผลกระทบ		ยอมรับ	หลีกเลี่ยง	ถ่ายโอน	ควบคุม		
1. จำนวน นักศึกษาที่ ได้รับรางวัล ระดับชาติหรือ นานาชาติน้อย	1. ขาดพี่เลี้ยง อาจารย์ที่ปรึกษาใน การส่งนักศึกษาเข้าร่วมประกวด และเข้าร่วมแข่งขันระดับชาติหรือ นานาชาติ 2. ขาดระบบพัฒนานักศึกษาเพื่อ เข้าร่วมประกวดและเข้าร่วม แข่งขันระดับชาติหรือนานาชาติ 3. ขาดงบประมาณในการสนับสนุน นักศึกษาเพื่อเข้าร่วมประกวดและ เข้าร่วมแข่งขันระดับชาติหรือ นานาชาติ	5	5	25 สูงมาก				✓	ส่งเสริมและสนับสนุนให้ นักศึกษาเข้าร่วมประกวด และเข้าร่วมการแข่งขัน ระดับชาติหรือนานาชาติ	30 ก.ย. 63 รองคณบดีฝ่ายพัฒนา นักศึกษา/ หน่วยพัฒนานักศึกษา

การจัดทำ Mapping



ระดับความถี่หรือโอกาสที่จะเกิดเหตุการณ์ความเสี่ยง (Likelihood)		
ระดับ	โอกาสที่จะเกิด	คำอธิบาย
5	สูงมาก	นักศึกษาที่ได้รับรางวัลระดับชาติหรือนานาชาติ ไม่น้อยกว่า 5 คน
4	สูง	นักศึกษาที่ได้รับรางวัลระดับชาติหรือนานาชาติ ไม่น้อยกว่า 6 คน
3	ปานกลาง	นักศึกษาที่ได้รับรางวัลระดับชาติหรือนานาชาติ ไม่น้อยกว่า 7 คน
2	น้อย	นักศึกษาที่ได้รับรางวัลระดับชาติหรือนานาชาติ ไม่น้อยกว่า 8 คน
1	น้อยมาก	นักศึกษาที่ได้รับรางวัลระดับชาติหรือนานาชาติ ไม่น้อยกว่า 9 คน

ระดับความรุนแรงของผลกระทบของความเสี่ยงที่จะเกิดขึ้นหากเกิดเหตุการณ์ความเสี่ยง (Impact)		
ระดับ	ผลกระทบ	คำอธิบาย
5	สูงมาก	ผลกระทบของความเสี่ยงต่อคุณภาพการจัดการศึกษามีสูงมาก
4	สูง	ผลกระทบของความเสี่ยงต่อคุณภาพการจัดการศึกษามีสูง
3	ปานกลาง	ผลกระทบของความเสี่ยงต่อคุณภาพการจัดการศึกษามีปานกลาง
2	น้อย	ผลกระทบของความเสี่ยงต่อคุณภาพการจัดการศึกษามีน้อย
1	น้อยมาก	ผลกระทบของความเสี่ยงต่อคุณภาพการจัดการศึกษามีน้อยมาก

**รายชื่อคณะกรรมการบริหารความเสี่ยงและควบคุมภายใน
คณะมนุษยศาสตร์และสังคมศาสตร์**

1. คณะกรรมการอำนวยการ

1.1	คณบดีคณะมนุษยศาสตร์และสังคมศาสตร์	ประธานกรรมการ
1.2	รองคณบดีฝ่ายวิชาการและประกันคุณภาพการศึกษา	รองประธานกรรมการ
1.3	รองคณบดีฝ่ายวิจัยและบริการวิชาการ	กรรมการ
1.4	รองคณบดีฝ่ายพัฒนานักศึกษา	กรรมการ
1.5	ผู้ช่วยคณบดีฝ่ายวิเทศสัมพันธ์	กรรมการ
1.6	ผู้ช่วยคณบดีฝ่ายวางแผน วิชาการและประกันคุณภาพการศึกษา	กรรมการ
1.7	หัวหน้าสำนักงานคณบดี	กรรมการและเลขานุการ

- หน้าที่
1. อำนวยการควบคุมและประสานงานให้การดำเนินงานเป็นไปด้วยความเรียบร้อย
 2. กำกับติดตามผลการดำเนินงานการบริหารความเสี่ยงและควบคุมภายใน

2. คณะกรรมการประเมินการบริหารความเสี่ยงและการควบคุมภายใน

2.1	อาจารย์ศดานนท์	วัฒนธรรม	ประธานกรรมการ
2.2	อาจารย์ชนกนาถ	พลสวัสดิ์	กรรมการ
2.3	น.ส.วรรณษา	เจริญสกุลวงศ์	กรรมการ
2.4	นางวรรณกานต์	เลื่อนเกื้อ	กรรมการ
2.5	นางกรรณิการ์	กลิ่นนวล	กรรมการ
2.6	อาจารย์กรรณิภา	ศรีวิระเดชไพศาล	กรรมการ
2.7	นางฐาภา	ชูจร	กรรมการและเลขานุการ
2.8	น.ส.วนิดา	ทะประสิทธิ์จิต	กรรมการและผู้ช่วยเลขานุการ

- หน้าที่
1. ประเมินผลองค์ประกอบของการควบคุมภายใน ด้านการบริหารพัสดุ และทรัพย์สิน ด้านการบริหารการเงิน และด้านการบริหารงบประมาณ
 2. จัดทำแผนการบริหารความเสี่ยงและแผนปรับปรุงการควบคุมภายใน
 3. กำกับติดตามผลการดำเนินงานแผนการบริหารความเสี่ยงและแผนปรับปรุงการควบคุมภายใน และสรุปผลการดำเนินงานแผนการบริหารความเสี่ยงและแผนปรับปรุงการควบคุมภายใน