



แผนกลยุทธ์ทางการเงิน
คณะมนุษยศาสตร์และสังคมศาสตร์
มหาวิทยาลัยราชภัฏสงขลา
ประจำปีงบประมาณ พ.ศ. 2566 – 2570

คำนำ

คณะมนุษยศาสตร์และสังคมศาสตร์ได้ดำเนินการจัดทำแผนกลยุทธ์ทางการเงิน ประจำปีงบประมาณ พ.ศ. 2566-2570 โดยมีวัตถุประสงค์เพื่อใช้เป็นกรอบแนวทางการบริหารการเงินและงบประมาณของคณะให้มีประสิทธิภาพ โปร่งใสและตรวจสอบได้ โดยใช้ฐานข้อมูลรายรับ-รายจ่ายจริง ตั้งแต่ปีงบประมาณ 2563-2565 เพื่อเป็นฐานในการคำนวณประมาณการ แนวนำมรายรับ-รายจ่าย ในปีงบประมาณ 2566-2570 ตลอดจนเป็นการวิเคราะห์รายรับ-รายจ่าย ทั้งในอดีต ปัจจุบัน และอนาคต โดยสอดคล้องกับแผนยุทธศาสตร์ การพัฒนาของคณะมนุษยศาสตร์และสังคมศาสตร์ ประจำปีงบประมาณ พ.ศ. 2566-2570 เพื่อเป็นแนวทาง ในการบริหารจัดการ เงินรายได้ของคณะมนุษยศาสตร์และสังคมศาสตร์ให้ถูกทิศทางและเป็นไปตามสภาพ ทางการเงินที่แท้จริง ทำให้การดำเนินงานของคณะเป็นไป อย่างมีประสิทธิภาพและบรรลุตามตัวบ่งชี้และ เป้าหมายของ แผนกลยุทธ์ ต่อไป

(อาจารย์ ดร.รัชชพงษ์ ชัชวาลย์)

คณบดีคณะมนุษยศาสตร์และสังคมศาสตร์

ธันวาคม 2565

สารบัญ

	หน้า
คำนำ	ก
สารบัญ	ข
สารบัญตาราง	ค
สารบัญภาพ	ง
บทที่ 1 บทนำ	1
บทที่ 2 ปัจจุบันและอนาคต คณะมนุษยศาสตร์และสังคมศาสตร์	5
บทที่ 3 แผนกลยุทธ์ทางการเงิน คณะมนุษยศาสตร์และสังคมศาสตร์ ประจำปีงบประมาณ พ.ศ.2566 – 2570	37
บทที่ 4 การติดตามและประเมินผลแผนกลยุทธ์ทางการเงิน	41
ภาคผนวก	42
- คำสั่งแต่งตั้งคณะกรรมการจัดทำแผนกลยุทธ์ทางการเงิน คณะมนุษยศาสตร์และสังคมศาสตร์ ประจำปีงบประมาณ พ.ศ.2566 – 2570	
- รายงานสรุปต้นทุนต่อหน่วยผลผลิต ระดับหลักสูตร มหาวิทยาลัยราชภัฏสงขลา ระหว่างปีงบประมาณ พ.ศ.2560 - 2564	

สารบัญตาราง

	หน้า
ตารางที่ 1 แสดงอัตรากำลังปัจจุบันของบุคลากรคณะมนุษยศาสตร์และสังคมศาสตร์	13
ตารางที่ 2 แสดงแผนกรอบอัตรากำลังสายวิชาการและสายสนับสนุนวิชาการ คณะมนุษยศาสตร์และสังคมศาสตร์ ปีงบประมาณ พ.ศ.2566-2570	16
ตารางที่ 3 แสดงข้อมูลจำนวนนักศึกษา ประจำปีการศึกษา 2562 – 2565	17
ตารางที่ 4 แสดงข้อมูลจำนวนนักศึกษาแรกเข้า ภาคปกติ ปีการศึกษา 2565 จำแนก ตามรูปแบบการคัดเลือกนักศึกษา	18
ตารางที่ 5 แสดงข้อมูลจำนวนนักศึกษาแรกเข้า ภาค กศ.บป. ปีการศึกษา 2565 จำแนกตาม สาขาวิชา และรูปแบบการคัดเลือกนักศึกษา	22
ตารางที่ 6 แสดงแผนการรับนักศึกษา ภาคปกติ ปีการศึกษา 2566 – 2570	24
ตารางที่ 7 แสดงแผนการรับนักศึกษา ภาค กศ.บป. ปีการศึกษา 2566 - 2570	25
ตารางที่ 8 แสดงข้อมูลทางการเงิน 5 ปีย้อนหลัง (ปีงบประมาณ พ.ศ.2561 – 2565)	26
ตารางที่ 9 แสดงข้อมูลแผนงบประมาณ ระยะ 5 ปี (พ.ศ.2566 – 2570)	28
ตารางที่ 10 แสดงข้อมูลแผนการจัดสรรงบประมาณ ประจำปีงบประมาณ พ.ศ.2566 - 2570 (ตามประเด็นยุทธศาสตร์)	30
ตารางที่ 11 แสดงการจัดสรรงบประมาณ ประจำปีงบประมาณ พ.ศ. 2566 จำแนกตามประเด็น ยุทธศาสตร์คณะมนุษยศาสตร์และสังคมศาสตร์	32
ตารางที่ 12 แสดงข้อมูลสถานะทางการเงิน เงินรายได้ของคณะมนุษยศาสตร์และสังคมศาสตร์ ปีงบประมาณ พ.ศ.2564 – 2566	33
ตารางที่ 13 แสดงรายการการวิเคราะห์สภาพแวดล้อมทางการเงิน	35
ตารางที่ 14 แสดงการวิเคราะห์สภาพแวดล้อมเพื่อกำหนดกลยุทธ์ทางการเงิน	36

สารบัญภาพ

	หน้า
ภาพที่ 1 แผนภูมิแสดงอัตรากำลังปัจจุบัน (สายวิชาการ)	14
ภาพที่ 2 แผนภูมิแสดงตำแหน่งทางวิชาการ (สายวิชาการ)	14
ภาพที่ 3 แผนภูมิแสดงอัตรากำลังปัจจุบัน (สายสนับสนุนวิชาการ)	15
ภาพที่ 4 แผนภูมิแสดงคุณวุฒิทางการศึกษาของบุคลากรคณะมนุษยศาสตร์และ	15
ภาพที่ 5 แผนภูมิแสดงแผนอัตรากำลังบุคลากรสายวิชาการและสายสนับสนุนวิชาการ พ.ศ.2566 - 2570	16
ภาพที่ 6 แผนภูมิแสดงข้อมูลแผนการรับและจำนวนนักศึกษาแรกเข้า ภาคปกติ ประจำปีการศึกษา 2565 (จำแนกตามหลักสูตร)	19
ภาพที่ 7 แผนภูมิแสดงข้อมูลการรับเข้านักศึกษาภาคปกติ ประจำปีการศึกษา 2565 (จำแนกตามรูปแบบการคัดเลือกนักศึกษา)	20
ภาพที่ 8 แผนภูมิแสดงข้อมูลการรับเข้านักศึกษาภาคปกติ ประจำปีการศึกษา 2565 (จำแนกตามหลักสูตร)	21
ภาพที่ 9 แผนภูมิแสดงข้อมูลแผนการรับและจำนวนนักศึกษาแรกเข้า ภาค กศ.บป. ประจำปีการศึกษา 2565 (จำแนกตามหลักสูตร)	22
ภาพที่ 10 แผนภูมิแสดงข้อมูลจำนวนนักศึกษาภาค กศ.บป. ประจำปีการศึกษา 2565 (จำแนกตามหลักสูตร)	23
ภาพที่ 11 แผนภูมิแสดงข้อมูลทางการเงินย้อนหลัง 5 ปี (พ.ศ.2561 - 2565)	27
ภาพที่ 12 แผนภูมิแสดงข้อมูลแผนงบประมาณ ระยะ 5 ปี (พ.ศ.2566 - 2570)	29
ภาพที่ 13 แผนภูมิแสดงการจัดสรรงบประมาณตามประเด็นยุทธศาสตร์ ประจำปีงบประมาณ พ.ศ.2566 - 2570	31
ภาพที่ 14 แผนภูมิแสดงการจัดสรรงบประมาณประจำปีงบประมาณ พ.ศ.2566 (จำแนกตามประเด็นยุทธศาสตร์)	32
ภาพที่ 15 แผนภูมิแสดงข้อมูลสถานะการเงิน เงินรายได้ของคณะมนุษยศาสตร์และสังคมศาสตร์	33

บทที่ 1 บทนำ

ปัจจัยทางการบริหารหรือที่เรียกว่า 4M's ซึ่งประกอบด้วย 1) เงิน (Money) 2) คน (Man) 3) วัสดุ (Material) 4) การจัดการ (Management) นั้น ปัจจัยทางการเงินเป็นอีกปัจจัยหนึ่งที่ผู้บริหารขององค์กรในส่วนของภาคธุรกิจเอกชนให้ความสำคัญตั้งแต่อดีตจนถึงปัจจุบัน เพราะหมายถึงผลกำไรที่ธุรกิจสามารถทำได้ ทั้งนี้ในปัจจุบันองค์กรในภาครัฐเริ่มให้ความสนใจและความสำคัญ ต่อการใช้จ่ายเงินในองค์กรให้เกิดความคุ้มค่า (Value for money) โปร่งใส (Transparency) และตรวจสอบได้ (Accountability) การจัดทำแผนกลยุทธ์ทางการเงิน จึงเป็นกลไกหนึ่งที่ใช้เป็นแนวทางในการจัดหาจัดสรรเงินและการใช้จ่ายเงินอย่างมีประสิทธิภาพและประสิทธิผลสูงสุด และเพื่อให้คณะมีผลการดำเนินงานตามเกณฑ์มาตรฐานในองค์ประกอบที่ 5 การบริหารจัดการ ตัวชี้วัดที่ 5.2 การบริหารงานคณะเพื่อการกำกับติดตามผลลัพธ์ตามพันธกิจ กลุ่มสถาบันและเอกลักษณ์ของคณะเกณฑ์มาตรฐานข้อที่ 1 และข้อที่ 2

1. ความเป็นมา

คณะมนุษยศาสตร์และสังคมศาสตร์ ได้จัดทำแผนกลยุทธ์ทางการเงิน ประจำปีงบประมาณ พ.ศ. 2566 - 2570 ที่สอดคล้องกับแผนยุทธศาสตร์การพัฒนาคณะมนุษยศาสตร์และสังคมศาสตร์ ระยะ 5 ปี (พ.ศ.2566-2570) เพื่อเป็นกลไกในการบริหารจัดการด้านการเงินให้เหมาะสมและเพียงพอที่จะสนับสนุนพันธกิจหลักต่าง ๆ ของคณะ เพื่อให้คณะมีหารกไดนอนงานตามมาตรฐานก่งกล่าว จึงต้องสร้างกลไกในการจัดสรร การวิเคราะห์ ค่าใช้จ่าย การตรวจสอบการเงินและงบประมาณอย่างมีประสิทธิภาพ มีการวิเคราะห์รายได้และค่าใช้จ่ายของการดำเนินงาน โดยพิจารณาจากทุกแหล่งเงินทุน ทั้งจากงบประมาณแผ่นดิน และเงินรายได้จากค่าบำรุง การศึกษา รวมทั้งรายได้อื่น ๆ ที่คณะได้รับ มีการนำเงินรายได้ไปจัดสรรอย่างเป็นระบบ มีการจัดทำรายงานทางการเงินอย่างเป็นระบบครบทุกพันธกิจของมหาวิทยาลัย รวมทั้งมีผู้ตรวจสอบการใช้เงินอย่างมีประสิทธิภาพ คณะจึงได้จัดทำแผนกลยุทธ์ทางการเงิน คณะมนุษยศาสตร์และสังคมศาสตร์ มหาวิทยาลัยราชภัฏสงขลา ปีงบประมาณ พ.ศ.2566-2570 ฉบับนี้ขึ้น โดยมีวัตถุประสงค์เพื่อใช้เป็นกรอบในการปฏิบัติงานส่งผลให้การดำเนินงานตามมาตรฐานสถาบันอุดมศึกษาที่กำหนดและใช้เป็นแนวทางในการกำกับและพัฒนาคุณภาพการบริหารจัดการทางการเงินที่ชัดเจน สอดคล้องกับแผนยุทธศาสตร์การพัฒนาคณะและสามารถรองรับการประเมินคุณภาพการศึกษาภายในและภายนอกอย่างมีประสิทธิภาพและเกิดประสิทธิผลสูงสุดต่อคณะและมหาวิทยาลัย

2. หลักการในการจัดทำแผนกลยุทธ์ทางการเงิน

การเงินและงบประมาณเป็นสิ่งสำคัญอย่างหนึ่งของสถาบันอุดมศึกษาไม่ว่าแหล่งเงินทุนของสถาบันอุดมศึกษาจะได้อมาจากงบประมาณแผ่นดิน (สำหรับสถาบันอุดมศึกษาของรัฐ) หรือเงินรายได้ของสถาบัน เช่น ค่าหน่วยกิต ค่าธรรมเนียม ค่าบำรุงการศึกษาต่าง ๆ ของนักศึกษา รายได้จากงานวิจัย บริการทางวิชาการ ฯลฯ แผนกลยุทธ์ทางการเงิน เป็นแผนระยะยาวที่ระบุที่มาและใช้ไปของทรัพยากรทางการเงินของ

สถาบันที่สามารถผลักดันแผนกลยุทธ์ของคณะ ให้สามารถดำเนินการได้ ซึ่งแผนกลยุทธ์ทางการเงินจะสอดคล้องไปกับแผนกลยุทธ์ของคณะ โดยประเมินความต้องการทรัพยากรที่ต้องจัดหาสำหรับการดำเนินงานตามกลยุทธ์ แต่ละกลยุทธ์และประเมินมูลค่าของทรัพยากรออกมาเป็นเงินทุนที่ต้องการใช้ ซึ่งจะเป็นความต้องการเงินทุนในระยะยาวเท่ากับเวลาที่คณะ ใช้ในการดำเนินการให้กลยุทธ์นั้นบังเกิดผล จากนั้นจึงจะกำหนดให้เห็นอย่างชัดเจนถึงที่มาของเงินทุนที่ต้องการใช้ว่าสามารถจัดหาได้จากแหล่งเงินทุนใด เช่น รายได้ค่าธรรมเนียมการศึกษา งบประมาณแผ่นดินหรือเงินอุดหนุนจากรัฐบาล เงินทุนสะสมของหน่วยงาน เงินบริจาคจากหน่วยงานภายนอกหรือศิษย์เก่า หรือสถาบันจะต้องมีการระดมทุนด้วยวิธีการอื่น ๆ อีกเพิ่มเติมระยะเวลาของแผนกลยุทธ์ทางการเงินจะเท่ากับระยะเวลาของแผนกลยุทธ์ของคณะ ผู้บริหารคณะ จะต้องมีการใช้เงินที่สะท้อนความต้องการใช้เงินเพื่อการดำเนินงานตามแผนกลยุทธ์และแผนปฏิบัติงานประจำปีของคณะ ได้อย่างมีประสิทธิภาพ ทำความเข้าใจกับการวิเคราะห์ทางการเงิน เช่น ค่าใช้จ่ายทั้งหมดต่อจำนวนนักศึกษา ทรัพย์สินถาวรต่อจำนวนนักศึกษา ค่าใช้จ่ายที่สถาบันใช้สำหรับการผลิตบัณฑิตต่อหัว จำแนกตามกลุ่มสาขา รายได้ทั้งหมดของสถาบันหลักจากหักงบ(ค่าใช้จ่าย)ดำเนินการทั้งหมด งบประมาณในการพัฒนาอาจารย์ ความรวดเร็วในการเบิกจ่าย ร้อยละของงบประมาณที่ประหยัดได้หลังจากที่ปฏิบัติตามภารกิจทุกอย่างครบถ้วน สิ่งเหล่านี้จะเป็นการแสดงศักยภาพเชิงการบริหารจัดการด้านการเงินของสถาบันที่เน้นถึงความโปร่งใส ความถูกต้องใช้เม็ดเงินอย่างคุ้มค่า มีประสิทธิภาพ และเกิดประโยชน์สูงสุด

3. กรอบแนวคิดในการจัดทำแผนกลยุทธ์ทางการเงิน

1. แนวทางการพัฒนามาตรฐานการจัดการทางการเงิน 7 ด้าน (7 Hurdles) ดังนี้

- 1) การวางแผนงบประมาณ (Budgeting Planning) ซึ่งเริ่มจากการวางแผนกลยุทธ์ของหน่วยงาน ประกอบด้วย วิสัยทัศน์ พันธกิจ เป้าประสงค์ ผลผลิตหลัก กลยุทธ์ โครงสร้างแผนงาน ตัวบ่งชี้ความสำเร็จของผลงานและการวางแผนงบประมาณระยะปานกลาง (MTEF) โดยจัดทำเป็นแผนยุทธศาสตร์การพัฒนาคณะมนุษยศาสตร์และสังคมศาสตร์ ระยะ 5 ปี (พ.ศ.2566-2570)
- 2) การกำหนดผลผลิตและการคำนวณต้นทุน (Output Specification and Costing) ซึ่งเป็นการคำนวณต้นทุนในแต่ละผลผลิตที่ได้กำหนดมาแล้วว่าจะใช้ต้นทุนต่อหน่วยผลิตเท่าไรซึ่งมีการคำนวณต้นทุนทั้งทางตรงและทางอ้อม
- 3) การจัดการระบบการจัดซื้อจัดจ้าง (Procurement Management) เป็นกระบวนการจัดซื้อจัดจ้างที่สำคัญที่ก่อให้เกิดการประหยัดในการใช้จ่ายงบประมาณ กระบวนการจัดจ้างที่ดี โปร่งใส ยุติธรรมและตรวจสอบได้จะช่วยลดการสูญเสียงบประมาณ ดังนั้น คณะต้องมีระบบจัดซื้อจัดจ้างที่ดี มีแผนในการจัดซื้อจัดจ้างที่บ่งบอกได้ว่าจะจัดซื้อจัดจ้างพัสดุชนิดไหน จำนวนเท่าไร เวลาใด และจัดซื้อจัดจ้างอย่างไรเพื่อให้ได้มาซึ่งทรัพยากรที่ใช้ในการดำเนินงานได้ทันเวลา มีคุณภาพ และราคาที่เหมาะสม
- 4) การบริหารทางการเงินและการควบคุมงบประมาณ (Financial Management/Fund Control) คณะจำเป็นต้องกำหนดรายการและโครงสร้างบัญชี เอกสารหลักฐานที่จำเป็น มีระบบการควบคุมการเบิกจ่ายและการบริหารจัดการงบประมาณที่มีประสิทธิภาพ

- 5) การรายงานทางการเงินและผลการดำเนินงาน (Financial and Performance Reporting) โดยกำหนดดัชนีชี้วัดที่ชัดเจนทั้งรายงานทางการเงินและผลการดำเนินงาน
- 6) การบริหารสินทรัพย์ (Asset Management) คณะต้องมีระบบสินทรัพย์ที่มีประสิทธิภาพเพื่อใช้ในการบริหารจัดการในเรื่องของสินทรัพย์ให้เกิดความคุ้มค่า ประหยัด และเกิดประสิทธิภาพสูงสุด และมีการจัดซื้อสินทรัพย์ใหม่เท่าที่จำเป็น
- 7) การตรวจสอบภายใน (Internal Audit) มีฝ่ายที่รับผิดชอบในการตรวจสอบภายในของมหาวิทยาลัย มีอิสระในการดำเนินงาน มีการกำหนดหน้าที่ความรับผิดชอบที่ชัดเจน โดยเน้นการตรวจสอบทางการเงินและผลการดำเนินงาน

2. หลักธรรมาภิบาล (Good Governance) ตามระเบียบสำนักนายกรัฐมนตรี ว่าด้วยการสร้างระบบบริหารกิจการบ้านเมืองและสังคมที่ดี พ.ศ. 2542 มี 10 องค์ประกอบ คือ

- หลักประสิทธิผล
- หลักประสิทธิภาพ
- หลักการตอบสนอง
- หลักการรับผิดชอบต่อ
- หลักความโปร่งใส
- หลักความมีส่วนร่วม
- หลักการกระจายอำนาจ
- หลักนิติธรรม
- หลักความเสมอภาค
- หลักมุ่งเน้นฉันทามติ

4. วัตถุประสงค์

1. เพื่อพัฒนาการบริหารจัดการด้านการเงินและงบประมาณของคณะ ให้มีประสิทธิภาพ โปร่งใส และตรวจสอบได้
2. เพื่อสร้างระบบและกลไกที่มีประสิทธิภาพในการจัดหางบประมาณและการใช้จ่ายงบประมาณ โดยจัดสรรงบประมาณให้สอดคล้องกับแผนกลยุทธ์ในการบริหารงานของคณะ
3. เพื่อให้การบริหารจัดการงบประมาณของคณะมีเป้าหมายที่ชัดเจนและปฏิบัติได้
4. เพื่อการติดตามผลการใช้จ่ายงบประมาณและนำไปปรับปรุงพัฒนาอย่างต่อเนื่อง
5. เพื่อเป็นข้อมูลทางการเงินและงบประมาณเบื้องต้นในการพิจารณาตัดสินใจของฝ่ายบริหาร

5. กระบวนการจัดทำแผนกลยุทธ์ทางการเงิน

การจัดทำแผนกลยุทธ์ทางการเงิน คณะมนุษยศาสตร์และสังคมศาสตร์ ประจำปีงบประมาณ พ.ศ. 2566 – 2570 ให้ความสำคัญกับกระบวนการร่วมระดมความคิด การวิเคราะห์สภาพแวดล้อม (SWOT) เพื่อนำไปกำหนดวิสัยทัศน์ พันธกิจ ประเด็นยุทธศาสตร์ เป้าประสงค์ กลยุทธ์ และแนวทางปฏิบัติ โดยมีขั้นตอนดังต่อไปนี้

1. แต่งตั้งคณะกรรมการจัดทำแผนกลยุทธ์ทางการเงิน คณะมนุษยศาสตร์และสังคมศาสตร์ ประจำปีงบประมาณ พ.ศ. 2566- 2570 เพื่อจัดทำแผนกลยุทธ์ทางการเงินให้สอดคล้องกับแผนยุทธศาสตร์การพัฒนา คณะมนุษยศาสตร์และสังคมศาสตร์ ระยะ 5 ปี (พ.ศ.2566-2570) และแผนปฏิบัติราชการ ระยะ 5 ปี (พ.ศ. 2566 – 2570) และแผนปฏิบัติราชการ ประจำปีงบประมาณ พ.ศ. 2566
2. มีการวิเคราะห์สภาพแวดล้อม (SWOT) กำหนดวิสัยทัศน์ พันธกิจ ประเด็นยุทธศาสตร์ เป้าประสงค์ กลยุทธ์ และแนวทางปฏิบัติ โดยการระดมสมองจากคณะกรรมการจัดทำแผนกลยุทธ์ทางการเงินของคณะผู้บริหารคณะ และเจ้าหน้าที่หน่วยการเงิน และหน่วยงานงบประมาณของคณะ
3. เสนอแผนกลยุทธ์ทางการเงินคณะมนุษยศาสตร์และสังคมศาสตร์ ประจำปีงบประมาณ พ.ศ. 2566 – 2570 ต่อคณะกรรมการบริหารคณะมนุษยศาสตร์และสังคมศาสตร์ และเสนอต่อคณะกรรมการประจำคณะมนุษยศาสตร์และสังคมศาสตร์ เพื่อพิจารณาให้ความเห็นชอบ

บทที่ 2 ปัจจุบันและอนาคต คณะมนุษยศาสตร์และสังคมศาสตร์

1. ข้อมูลพื้นฐานคณะมนุษยศาสตร์และสังคมศาสตร์

1.1 ประวัติของคณะมนุษยศาสตร์และสังคมศาสตร์

คณะมนุษยศาสตร์และสังคมศาสตร์ มหาวิทยาลัยราชภัฏสงขลา ได้ปรับเปลี่ยนการบริหารจากเดิมที่แยกเป็นหมวดวิชาต่างๆ ในสาขาภาษาศาสตร์ สังคมศาสตร์ สาขาดนตรี นาฏศิลป์และบรรณารักษศาสตร์ รวมเข้าเป็นคณะเดียวกันและแยกการบริหารออกเป็นภาควิชาต่าง ๆ โดยมีหัวหน้าภาควิชาเป็นผู้บริหาร ในปี พ.ศ. 2520 คณะมนุษยศาสตร์และสังคมศาสตร์ ประกอบด้วยภาควิชาต่าง ๆ 11 ภาควิชา ได้แก่

1. ภาควิชาภาษาไทย
2. ภาควิชาภาษาต่างประเทศ
3. ภาควิชาบรรณารักษศาสตร์
4. ภาควิชาปรัชญาและศาสนา
5. ภาควิชาประวัติศาสตร์
6. ภาควิชาภูมิศาสตร์
7. ภาควิชารัฐศาสตร์และนิติศาสตร์
8. ภาควิชาสังคมวิทยา
9. ภาควิชาดนตรี
10. ภาควิชานาฏศิลป์
11. ภาควิชาศิลปศึกษา

พ.ศ. 2527 มีการประกาศใช้ พ.ร.บ. วิทยาลัยครู ฉบับที่ 2 ให้วิทยาลัยครูเปิดสอนวิชาชีพอื่น นอกเหนือจากวิชาซึ่งครูได้ จึงเปิดสอนสาขาศิลปศาสตร์เพิ่มขึ้น คือวิชาเอกการพัฒนาชุมชน คณะมนุษยศาสตร์ และสังคมศาสตร์ จึงรับผิดชอบการผลิตบัณฑิตสาขาศิลปศาสตร์เพิ่มขึ้นอีกสาขาหนึ่ง พ.ศ.2535 กระทรวงศึกษาธิการได้รับพระมหากรุณาธิคุณ โปรดเกล้าฯ พระราชทานนามใหม่แก่วิทยาลัยครูสงขลา เป็น “สถาบันราชภัฏ” เมื่อวันที่ 14 กุมภาพันธ์ 2535 โดยให้ต่อท้ายชื่อด้วยชื่อเดิมของวิทยาลัยครูแต่ละแห่ง วิทยาลัยครูสงขลาจึงเปลี่ยนชื่อเป็น “สถาบันราชภัฏสงขลา”

พ.ศ.2537 รัฐบาลได้เสนอพระราชบัญญัติสถาบันราชภัฏฉบับใหม่ ผ่านการเห็นชอบจากรัฐสภาและ พระบาทสมเด็จพระเจ้าอยู่หัวทรงลงพระปรมาภิไธย ประกาศใช้เป็นกฎหมายเมื่อวันที่ 24 ตุลาคม 2538 สาระสำคัญใน พ.ร.บ.ฉบับใหม่ ที่เกี่ยวข้องกับการบริหารวิชาการ คือ ให้สถาบันราชภัฏเปิดสอนในระดับที่สูงกว่าปริญญาตรีได้ และมีการเปลี่ยนแปลงโครงสร้างการบริหาร โดยยกเลิกคำว่า “คณะวิชา” เป็น “คณะ” และ เปลี่ยนผู้บริหารคณะจาก “หัวหน้าคณะวิชา” เป็น “คณบดี”

พ.ศ.2539 สถาบันราชภัฏสงขลาได้มีโครงการจัดตั้งคณะศิลปกรรมศาสตร์ โดยให้แยกภาควิชาที่สังกัด คณะมนุษยศาสตร์และสังคมศาสตร์ไปสังกัดโครงการจัดตั้งคณะศิลปกรรมศาสตร์ 3 ภาควิชา คือ

1. ภาควิชาดนตรี
2. ภาควิชานาฏศิลป์
3. ภาควิชาศิลปศึกษา

พ.ศ.2540 สภาสถาบันราชภัฏ ได้มีมติเมื่อวันที่ 13 พฤษภาคม 2540 ให้สถาบันราชภัฏจัดการบริหาร คณะต่าง ๆ เป็นแบบโปรแกรมวิชาเพื่อให้มีการบริหารจัดการบุคลากรและทรัพยากรที่มีอยู่อย่างเต็มศักยภาพ และมีความร่วมมือกันมากขึ้น

พ.ศ.2542 คณะมนุษยศาสตร์และสังคมศาสตร์ ประกอบด้วย โปรแกรมวิชาต่าง ๆ จำนวน 9 โปรแกรม วิชา แบ่งออกเป็นหลักสูตรสาขาวิชาการศึกษา 6 โปรแกรมวิชา ดังนี้

1. โปรแกรมวิชาภาษาอังกฤษ (ค.บ.)
2. โปรแกรมวิชาภาษาไทย
3. โปรแกรมวิชาบรรณารักษศาสตร์
4. โปรแกรมวิชาประวัติศาสตร์
5. โปรแกรมวิชาภูมิศาสตร์
6. โปรแกรมวิชาสังคมศึกษา

หลักสูตรสาขาวิชาศิลปศาสตร์ มี 5 โปรแกรมวิชา ดังนี้

1. โปรแกรมวิชาการพัฒนาชุมชน
2. โปรแกรมวิชาภาษาอังกฤษ (ศศ.บ.)
3. โปรแกรมวิชาภาษาอังกฤษธุรกิจ
4. โปรแกรมวิชารัฐประศาสนศาสตร์
5. โปรแกรมวิชาภาษาไทย

ในปีการศึกษา 2546 นักศึกษาสายครุศาสตร์เปลี่ยนไปสังกัดคณะครุศาสตร์ แต่ในด้านการบริหาร คณาจารย์ในโปรแกรมวิชาต่าง ๆ ที่เกี่ยวข้องกับการสอนนักศึกษาในรายวิชาเฉพาะนั้นยังคงสังกัด คณะมนุษยศาสตร์และสังคมศาสตร์ ในปีการศึกษา 2547 สถาบันราชภัฏทุกแห่ง เปลี่ยนสถานะเป็นมหาวิทยาลัยราชภัฏตามพระราชบัญญัติมหาวิทยาลัยราชภัฏ พุทธศักราช 2547 ทำให้สถาบันราชภัฏสงขลาเปลี่ยนเป็น มหาวิทยาลัย ราชภัฏสงขลา คณะมนุษยศาสตร์และสังคมศาสตร์ ประกอบด้วย 6 โปรแกรมวิชา ได้แก่

1. โปรแกรมวิชาภาษาต่างประเทศ
2. โปรแกรมวิชาภาษาไทย
3. โปรแกรมวิชาบรรณารักษศาสตร์
4. โปรแกรมวิชาสังคมศึกษา
5. โปรแกรมวิชาการพัฒนาชุมชน
6. โปรแกรมวิชารัฐประศาสนศาสตร์

ในปีการศึกษา 2550 คณะมนุษยศาสตร์และสังคมศาสตร์ มหาวิทยาลัยราชภัฏสงขลา ได้ปรับโครงสร้างการบริหารงานจาก “โปรแกรมวิชา” เป็น “สาขาวิชา” ประกอบด้วย 5 สาขาวิชา และ 2 โครงการจัดตั้ง ได้แก่

1. สาขาวิชารัฐประศาสนศาสตร์
2. สาขาวิชาการพัฒนาชุมชน
3. สาขาวิชาสังคมศาสตร์
4. สาขาวิชาภาษาไทย
5. สาขาวิชาภาษาอังกฤษ
6. โครงการจัดตั้งสาขาวิชาภาษาตะวันออก
7. โครงการจัดตั้งสาขาวิชาบรรณารักษศาสตร์

ในปีการศึกษา 2553 คณะมนุษยศาสตร์และสังคมศาสตร์ มหาวิทยาลัยราชภัฏสงขลา ได้ปรับโครงสร้างการบริหารงานจาก “สาขาวิชา” เป็น “โปรแกรมวิชา” ประกอบด้วย 5 โปรแกรมวิชา ได้แก่

1. โปรแกรมวิชารัฐประศาสนศาสตร์
2. โปรแกรมวิชาการพัฒนาชุมชน
3. โปรแกรมวิชาสังคมศาสตร์
4. โปรแกรมวิชาภาษาไทย
5. โปรแกรมวิชาภาษาอังกฤษ (ปัจจุบันปรับเป็น “โปรแกรมวิชาภาษาต่างประเทศ”)

ปัจจุบัน (ปีการศึกษา 2565) เปิดสอนในระดับปริญญาตรี หลักสูตรศิลปศาสตรบัณฑิต (ศศ.บ.) จำนวน 7 หลักสูตร หลักสูตรรัฐประศาสนศาสตรบัณฑิต (รป.บ.) จำนวน 1 หลักสูตร หลักสูตรวิทยาศาสตรบัณฑิต (วท.บ.) จำนวน 1 หลักสูตร และหลักสูตรครุศาสตรบัณฑิต (ค.บ.) จำนวน 1 หลักสูตร ได้แก่

- | | |
|--|--|
| 1. ศศ.บ. (ภาษาไทย) | B.A. (Thai) |
| 2. ศศ.บ. (การพัฒนาชุมชน) | B.A. (Community Development) |
| 3. ศศ.บ. (ภาษาอังกฤษ) | B.A. (English) |
| 4. ศศ.บ. (ภาษาอังกฤษเพื่อธุรกิจบริการ) | B.A. (English for Service Sectors Program) |
| 5. ศศ.บ. (สวัสดิการสังคม) | B.A. (Social Welfare) |
| 6. ศศ.บ. (ประวัติศาสตร์เพื่อการสื่อสารสังคม) | B.A. (History for Social Communication) |
| 7. รป.บ. (รัฐประศาสนศาสตรบัณฑิต) | B.P.A. (Public Administration) |
| 8. วท.บ. (ภูมิสารสนเทศ) | B.S. (Bachelor of Science in Geoinformatics) |
| 9. ค.บ. (ภาษาจีน) | B.Ed. (Bachelor of Education Program in Chinese) |
| 10. ศศ.บ. (อินโดนีเซีย-มาเลเซียศึกษาเพื่อทำงานระหว่างประเทศ) | B.A. (Indonesia – Malaysia Studies for International Jobs) |

1.2 ปรัชญาการศึกษา (Philosophy) :

“ใฝ่รู้ สู้งาน เท้าทันเทคโนโลยี มีจิตสาธารณะ”

ใฝ่รู้ (Curiosity) หมายถึง การจัดการเรียนการสอนให้ผู้เรียนเกิดความรู้ความสามารถตามผลลัพธ์การเรียนรู้เป็นสำคัญ รวมถึงสนับสนุนให้ผู้เรียนเกิดทักษะการเรียนรู้ตลอดชีวิต (Life Long Learning) ภายใต้การจัดการเรียนรู้แบบ Active Learning และแหล่งการเรียนรู้ที่ทันสมัยเพื่อส่งเสริมความคิดสร้างสรรค์ในการพัฒนานวัตกรรมสู่สังคม

สู้งาน (Determination) หมายถึง การพัฒนาให้ผู้เรียนมีความรู้ความสามารถทางด้านวิชาชีพควบคู่ไปกับการมีทักษะชีวิตในการอยู่ร่วมกันภายใต้สังคมพหุวัฒนธรรม (Soft Skill) ผ่านการปฏิบัติภายใต้รูปแบบการเรียนรู้สหกิจศึกษาและการศึกษาเชิงบูรณาการกับการทำงาน (CWIE) ให้มีความอดทน วิริยะ อุทิศสาหะในการทำงาน

เท้าทันเทคโนโลยี (Technology literacy) หมายถึง ความรู้ความสามารถในการใช้เทคโนโลยีที่ทันสมัยเพื่อมาประยุกต์ใช้ในการพัฒนาตน งาน องค์กร และท้องถิ่นได้อย่างมีประสิทธิภาพ และประสิทธิผล รวมถึงมีความรู้เท่าทันในการนำเทคโนโลยีไปใช้ประโยชน์ต่อสังคม

มีจิตสาธารณะ (Public Mind) หมายถึง การมีสำนึกในการช่วยเหลือสังคมผ่านกิจกรรมทางสังคมอย่างสร้างสรรค์ การทะนุบำรุงศิลปวัฒนธรรม และสิ่งแวดล้อมโดยรอบ ปลุกฝังการร่วมเป็นเจ้าของ เคารพในหลักสิทธิและมนุษยชน และการคำนึงถึงประโยชน์ส่วนร่วม

1.3 วิสัยทัศน์ (Vision) :

เป็นคณะชั้นนำด้านมนุษยศาสตร์และสังคมศาสตร์เพื่อพัฒนาท้องถิ่นภาคใต้สู่สากล

1.4 พันธกิจ (Mission) :

1. วิจัยและสร้างนวัตกรรม บริการวิชาการ และการถ่ายทอดเทคโนโลยี เพื่อพัฒนาท้องถิ่นให้เข้มแข็งบนฐานของการมีส่วนร่วม
2. จัดการศึกษาที่หลากหลาย ผลิตบัณฑิต และพัฒนาบุคลากรในท้องถิ่นให้มีคุณภาพคุณธรรม จริยธรรมและสามารถแข่งขันได้
3. ส่งเสริม เผยแพร่ อนุรักษ์ สืบสาน และสร้างสรรค์ ศิลปะและวัฒนธรรมท้องถิ่น
4. พัฒนาระบบบริหารจัดการและภาพลักษณ์องค์กร
5. เพิ่มขีดความสามารถในการแข่งขันเพื่อเข้าสู่สากล

1.5 อัตลักษณ์มหาวิทยาลัย และคณะ

อัตลักษณ์ของมหาวิทยาลัยราชภัฏสงขลาและคณะ ได้กำหนดไว้ ดังนี้

“เป็นคนดี มีทักษะชีวิต มีจิตสาธารณะ”

นิยาม “เป็นคนดี” เป็นผู้ที่คิดดี พูดดี และทำดี หมายถึง คิด พูด และทำ สิ่งที่เป็นประโยชน์ตนและสิ่งที่เป็นประโยชน์ท่าน

นิยาม “มีทักษะชีวิต” มีความชำนาญ มีความสามารถในการประยุกต์ใช้ปัญญาและเหตุผลในการดำเนินชีวิต ผ่านกระบวนการฝึกทักษะการคิด ทักษะการตัดสินใจ ทักษะการแก้ปัญหา ทักษะการคิดสร้างสรรค์ ทักษะการคิดอย่างมีวิจารณญาณ ทักษะการสื่อสารอย่างมีประสิทธิภาพ ทักษะการสร้างความสัมพันธ์ระหว่างบุคคล ทักษะการตระหนักรู้ในตน ทักษะการเข้าใจผู้อื่น ทักษะการจัดการกับอารมณ์ และทักษะการจัดการกับความเครียด

นิยาม “จิตสาธารณะ” จิตที่คิดสร้างสรรค์ เป็นกุศล และมุ่งทำกรรมดีที่เป็นประโยชน์ต่อส่วนรวม ตั้งอยู่บนพื้นฐานของความตั้งใจดีและเจตนาดี คิดสร้างสรรค์ คือ คิดในทางที่ดี ไม่ทำลายบุคคล สังคม วัฒนธรรม ประเทศชาติและสิ่งแวดล้อม กรรมดี คือ การกระทำและคำพูดที่มาจากความคิดที่ดี

1.6 ดอกไม้ประจำคณะ



ดอกเสลา

เสลา (อ่านว่า สะ-เหล่า, ชื่อวิทยาศาสตร์ : *Lagerstroemia loudoni* Teijsm. & Binn.) เป็นต้นไม้ขนาดกลางโตช้า ผลัดใบ สูง 10 - 20 เมตร เรือนยอดทรงกลมทึบ ใบดก กิ่งโน้มลงรอบทรงพุ่ม เปลือกต้นสีน้ำตาลเข้มเกือบดำ มีรอยแตกเป็นทางยาวตลอดลำต้น ใบเดี่ยว ออกตรงข้าม รูปขอบขนาน กว้าง 6 - 10 ซม. ยาว 16 - 24 ซม. ปลายเรียวแหลมเป็นติ่ง โคนมน เนื้อใบหนาปานกลาง เส้นใบมีขนนุ่มทั้งสองด้าน ดอกสีม่วง ม่วงอมชมพู หรือม่วงกับขาว ออกเป็นช่อที่ปลายกิ่ง กีบเลี้ยงเชื่อมกันเป็นรูปถ้วย ปลายแยกเป็น 5 - 8 แฉก กลีบดอกส่วนใหญ่เป็น 6 กลีบ รูปกลมบางยับย่น ขอบย้วย โคนคอดเป็นก้านสั้นๆ เมื่อบานเส้นผ่านศูนย์กลาง 3 - 4 ซม. เกสรตัวผู้จำนวนมาก ผลรูปเกือบกลม ผิวแข็ง ยาวประมาณ 2 ซม. ผลแห้งแตกตามยาว 5 - 6 พู เมล็ดสีน้ำตาลเข้มจำนวนมาก มีปีก ขยายพันธุ์ด้วยเมล็ด นิเวศวิทยา ขึ้นตามป่าเบญจพรรณ ป่าดิบ และป่าชายหาด

1.7 สีประจำคณะ



สีชมพู

สีชมพู ให้ความรู้สึกอบอุ่น อ่อนโยน นุ่มนวล อ่อนหวาน ความรัก

1.8 อาคารสถานที่

คณะมนุษยศาสตร์และสังคมศาสตร์มีพื้นที่ซึ่งอยู่ในความดูแลรับผิดชอบรวมทั้งสิ้น 4 อาคาร ประกอบด้วย อาคารเรียน 3 อาคารเรียน 4 อาคารคณะมนุษยศาสตร์และสังคมศาสตร์ 4/2 และอาคาร 5 ซึ่งมีรายละเอียดในการใช้งานดังนี้

1. อาคารเรียน 3 ประกอบด้วย

ชั้นที่ 1 ประกอบด้วย ห้องสโมสรนักศึกษา

ชั้นที่ 2 ประกอบด้วย ห้องปฏิบัติการทางภาษา ห้องพักอาจารย์สาขาวิชาภาษาต่างประเทศ และห้อง Server

ชั้นที่ 3 ประกอบด้วย ห้องประชุม ห้องพักอาจารย์สาขาวิชาภาษาไทย ห้องพักอาจารย์สาขาบรรณารักษ์และสารสนเทศ และห้องพักอาจารย์ภาษาจีนและภาษามลายู

ชั้นที่ 4 ประกอบด้วย ห้องเรียน จำนวน 5 ห้อง เป็นห้องเรียนขนาดจำนวน 30 คน จำนวน 5 ห้อง

2. อาคารเรียน 4 ประกอบด้วย

ชั้นที่ 1 สำนักงานคณบดีคณะมนุษยศาสตร์และสังคมศาสตร์ และห้องประชุมคณะมนุษยศาสตร์ฯ

ชั้นที่ 2 ห้องคลินิกวิจัย ห้องประชุม ห้องพักอาจารย์สาขาวิชาปรัชญา ห้องพักอาจารย์สาขาวิชาสวัสดิการสังคม ห้องพักพนักงานบริการ และห้องถ่ายเอกสาร

ชั้นที่ 3 ห้องพักอาจารย์หลักสูตรวิชาการพัฒนาชุมชน ห้องพักอาจารย์สาขาวิชาประวัติศาสตร์ ห้องพักอาจารย์สาขาภูมิศาสตร์ ห้องพักอาจารย์สาขาวิชารัฐประศาสนศาสตร์ และศูนย์สิทธิมนุษยชน

ชั้นที่ 4 ห้องปฏิบัติการภูมิสารสนเทศ จำนวน 2 ห้อง และห้องประชุมคณะ

3. อาคารคณะมนุษยศาสตร์และสังคมศาสตร์ 4/2 ประกอบด้วย

ชั้นที่ 1 พื้นที่สำหรับให้นักศึกษาใช้จัดกิจกรรมต่าง ๆ โดยจัดให้มีสัญญาณอินเทอร์เน็ต ระบบ Wireless ไร้บริการแก่นักศึกษาด้วย

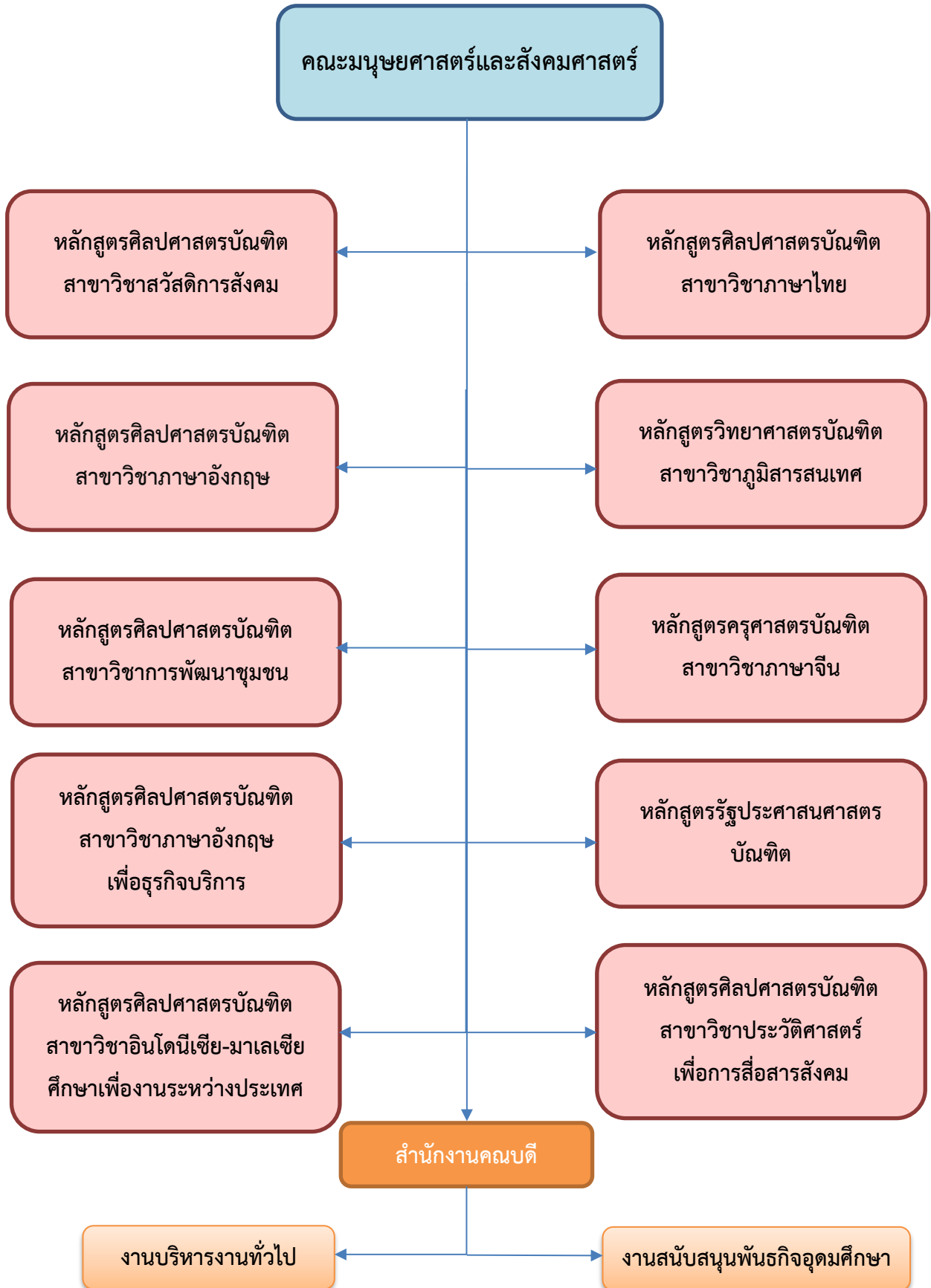
ชั้นที่ 2 ประกอบด้วย ห้องเรียน จำนวน 6 ห้อง เป็นห้องเรียนขนาด จำนวน 50 คน จำนวน 5 ห้อง และขนาดจำนวน 100 คน จำนวน 1 ห้อง

4. อาคาร 5 อยู่ในระหว่างปรับปรุง ซ่อมแซม

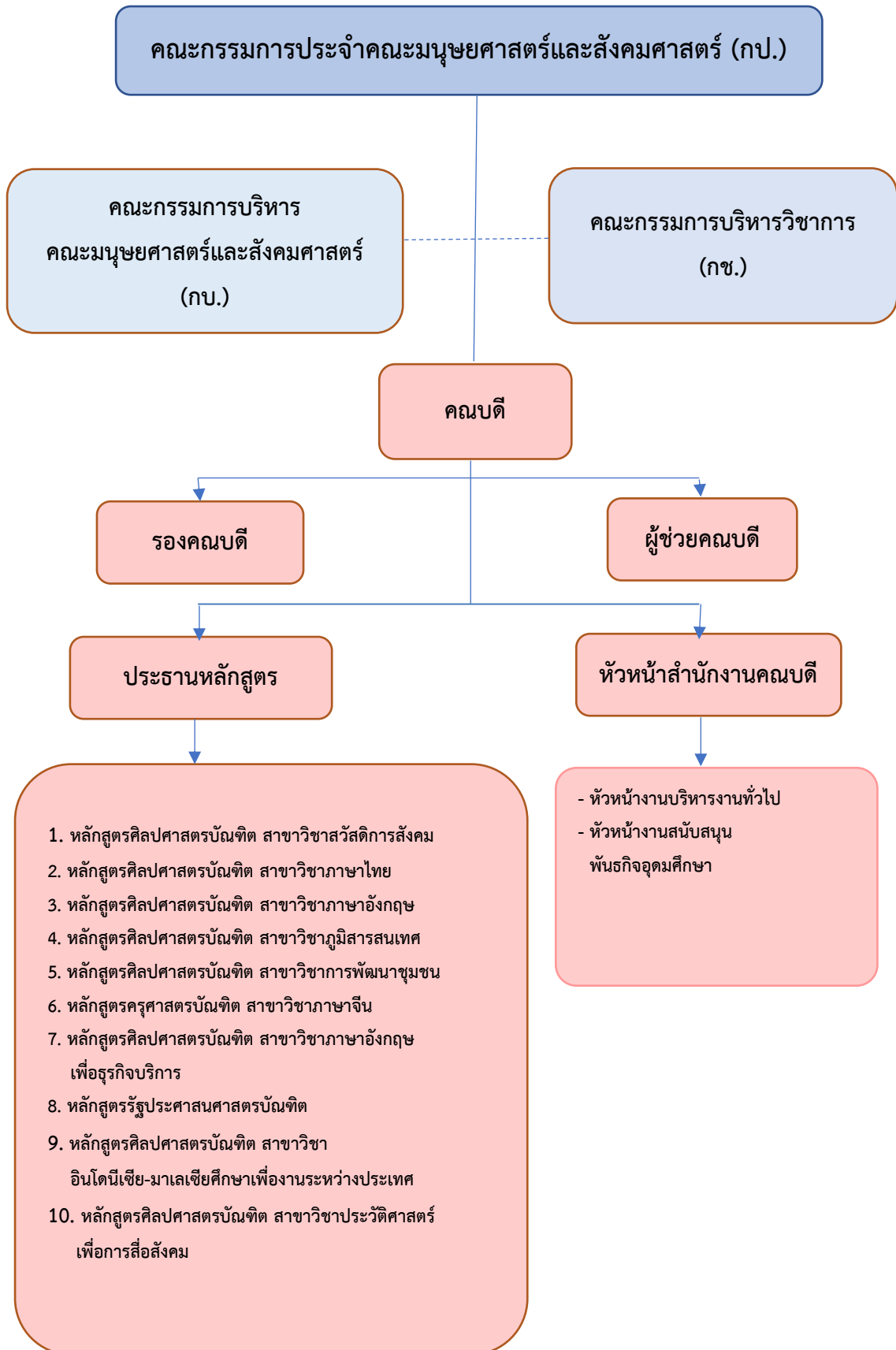
สำหรับการบริหารจัดการ คณะมนุษยศาสตร์และสังคมศาสตร์ได้ใช้ระบบเทคโนโลยีสารสนเทศช่วยในการบริหารจัดการภายในคณะ อาทิ ระบบ e-office, ระบบ Intranet นอกจากนี้ ยังได้พัฒนาระบบเทคโนโลยีสารสนเทศอื่น ๆ เพิ่มเติม ได้แก่ โปรแกรมบริหารจัดการด้านการเงิน ระบบเครือข่ายไร้สาย Wireless ระบบฐานข้อมูลวิจัย ระบบบุคลากร ระบบศิษย์เก่า ระบบสถานประกอบการ ระบบประเมินฐานข้อมูลออนไลน์ และระบบการไปราชการ เป็นต้น

นอกจากนี้ สิ่งสนับสนุนการเรียนต่าง ๆ คณะมนุษยศาสตร์และสังคมศาสตร์ใช้ร่วมกับมหาวิทยาลัยราชภัฏสงขลา ได้แก่ ศูนย์ภาษา สำนักวิทยบริการและเทคโนโลยีสารสนเทศ และสถาบันวิจัยและพัฒนา

1.9 โครงสร้างองค์กรของคณะมนุษยศาสตร์และสังคมศาสตร์



1.10 โครงสร้างการบริหารของคณะมนุษยศาสตร์และสังคมศาสตร์



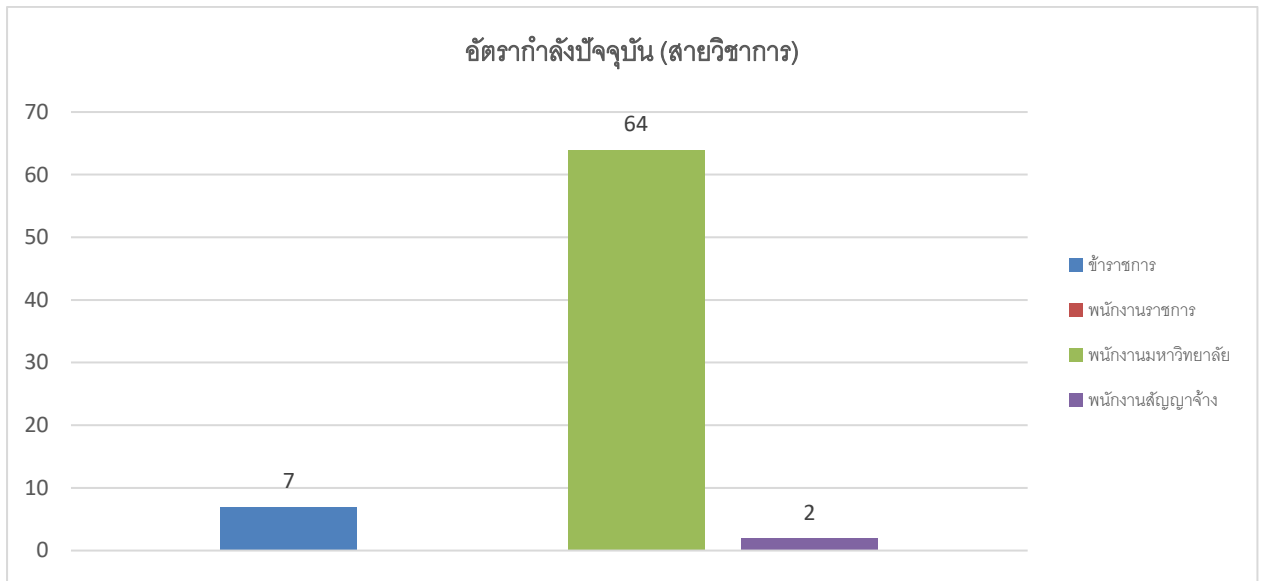
1.11 อัตรากำลังบุคลากร

คณะมนุษยศาสตร์และสังคมศาสตร์ มีบุคลากรสายวิชาการและสายสนับสนุน รวม 87 คน โดยแบ่งบุคลากรสายวิชาการที่ปฏิบัติงาน จำนวน 73 คน และบุคลากรสายสนับสนุน จำนวน 14 คน ดังนี้

ตารางที่ 1 อัตรากำลังปัจจุบันของบุคลากรคณะมนุษยศาสตร์และสังคมศาสตร์

ประเภท	ประเภทบุคลากร					คุณวุฒิ					ศึกษาต่อ	ตำแหน่งทางวิชาการ				
	ข้าราชการ	พนักงานราชการ	พนักงาน	พนักงานสัญญาจ้าง	รวม	ปริญญาเอก	ปริญญาโท	ปริญญาตรี	ต่ำกว่าปริญญาตรี	รวม		ศาสตราจารย์	รองศาสตราจารย์	ผู้ช่วยศาสตราจารย์	อาจารย์	รวม
สายวิชาการ	7	-	64	2	73	18	53	2	-	73	3	-	1	14	58	73
สายสนับสนุนวิชาการ	1	-	8	5	14	-	5	9	-	14	-	-	-	-	-	-
รวม	8	-	72	7	87	18	58	11	-	87	3	-	1	14	58	73

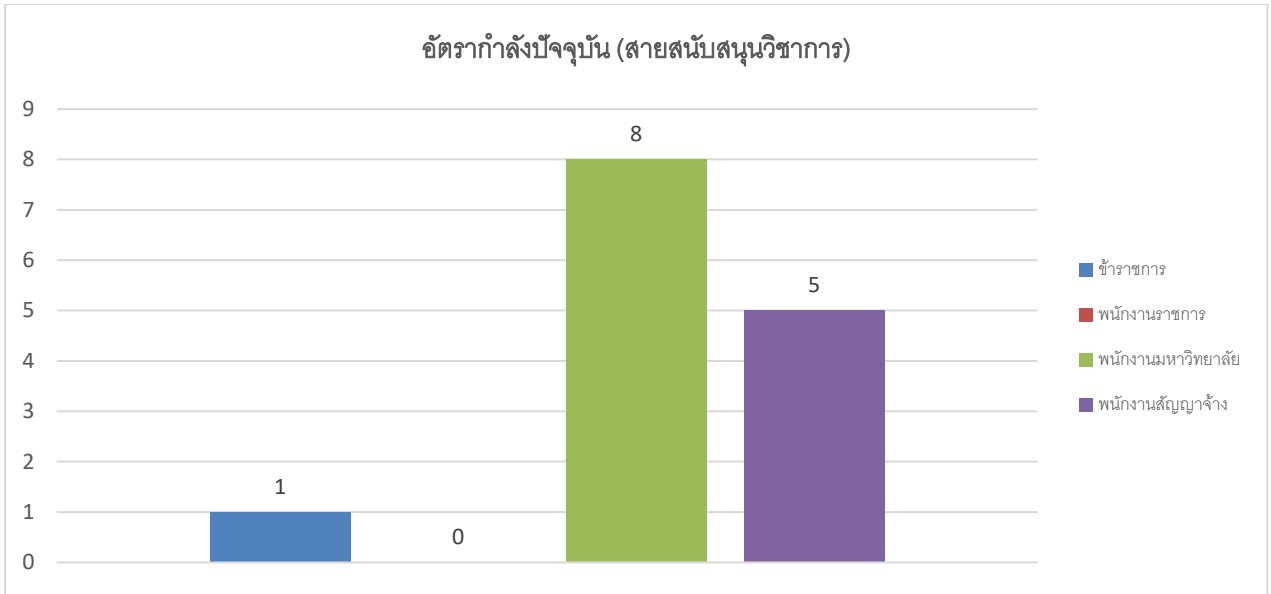
ข้อมูลจาก : กรอบอัตรากำลังบุคลากรสายวิชาการ บุคลากรสายสนับสนุนฯ มหาวิทยาลัยราชภัฏสงขลา ประจำปีงบประมาณ พ.ศ.2566-2570 หน้า 8-9, หน้า 45



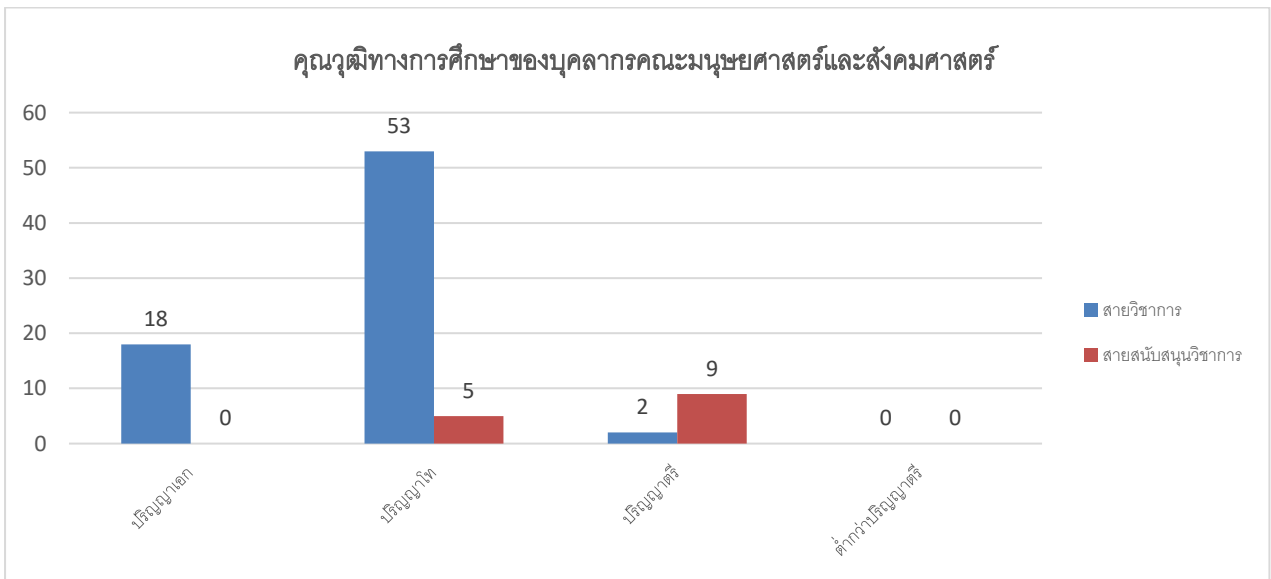
ภาพที่ 1 แผนภูมิแสดงอัตรากำลังปัจจุบัน (สายวิชาการ)



ภาพที่ 2 แผนภูมิแสดงตำแหน่งทางวิชาการ (สายวิชาการ)



ภาพที่ 3 แผนภูมิแสดงอัตรากำลังปัจจุบัน (สายสนับสนุนวิชาการ)

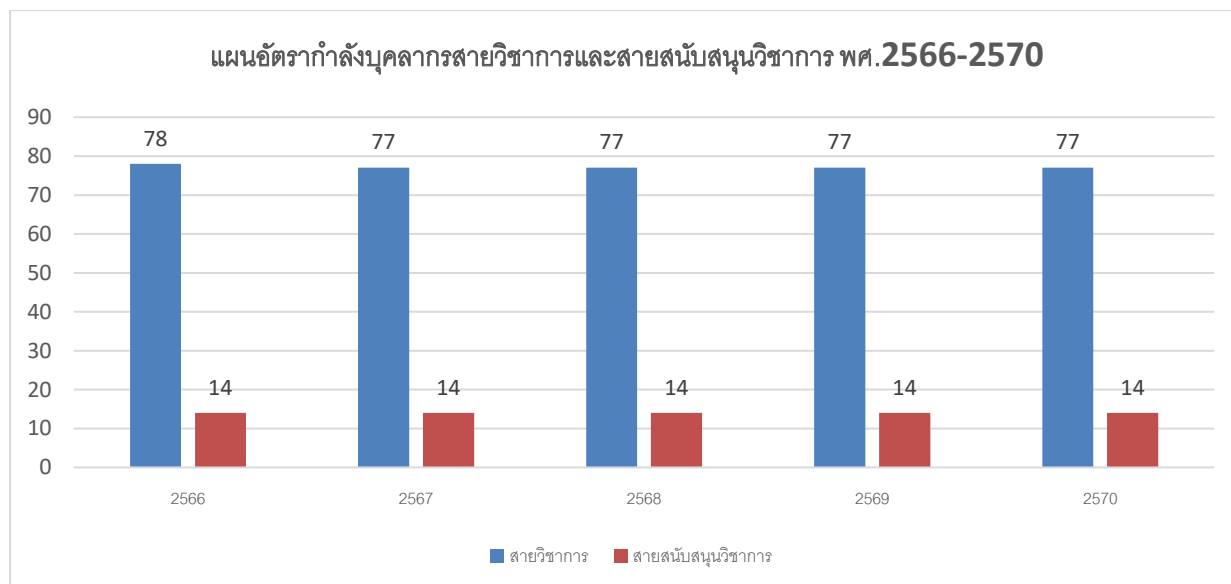


ภาพที่ 4 แผนภูมิแสดงคุณวุฒิทางการศึกษาของบุคลากรคณะมนุษยศาสตร์และสังคมศาสตร์

ตารางที่ 2 แผนกรอบอัตรากำลังสายวิชาการและสายสนับสนุนวิชาการ คณะมนุษยศาสตร์และสังคมศาสตร์ ปีงบประมาณ พ.ศ.2566-2570

ประเภท	กรอบอัตราที่พึงมี				
	2566	2567	2568	2569	2570
สายวิชาการ	78	77	77	77	77
อัตราพึงมีตามเกณฑ์ภาระงานสอน	78	77	77	77	77
อัตราพึงมีตามเกณฑ์ศักยภาพหลักสูตร	54	54	54	54	54
อัตราพึงมีได้	71	76	76	77	77
อัตราเพิ่มใหม่	7	0	0	0	0
อัตราทดแทนเกษียณ ปีงบประมาณ พ.ศ.2566		1			
อัตราทดแทนเกษียณ ปีงบประมาณ พ.ศ.2567			1		
สายสนับสนุนวิชาการ	14	14	14	14	14
หัวหน้าสำนักงานคนบดี	1	1	1	1	1
เจ้าหน้าที่บริหารงานทั่วไป	8	8	8	8	8
นักวิชาการคอมพิวเตอร์	2	2	2	2	2
นักวิชาการศึกษา	3	3	3	3	3

ข้อมูลจาก : กรอบอัตรากำลังบุคลากรสายวิชาการ บุคลากรสายสนับสนุนฯ ประจำปีงบประมาณ พ.ศ.2566-2570 หน้า 33 ,หน้า 50



ภาพที่ 5 แผนภูมิแสดงแผนอัตรากำลังบุคลากรสายวิชาการและสายสนับสนุนวิชาการ พ.ศ.2566 - 2570

1.12 ข้อมูลนักศึกษา

คณะมนุษยศาสตร์และสังคมศาสตร์ จัดการเรียนการสอนในระดับปริญญาตรีให้นักศึกษาซึ่งจำแนกออกเป็น 2 ประเภท ได้แก่ นักศึกษาภาคปกติ (จันทร์ - ศุกร์) และนักศึกษาภาค กศ.บป. (การจัดการศึกษาสำหรับบุคลากรประจำการ) (เสาร์ - อาทิตย์)

ตารางที่ 3 ข้อมูลจำนวนนักศึกษา ประจำปีการศึกษา 2562 – 2565

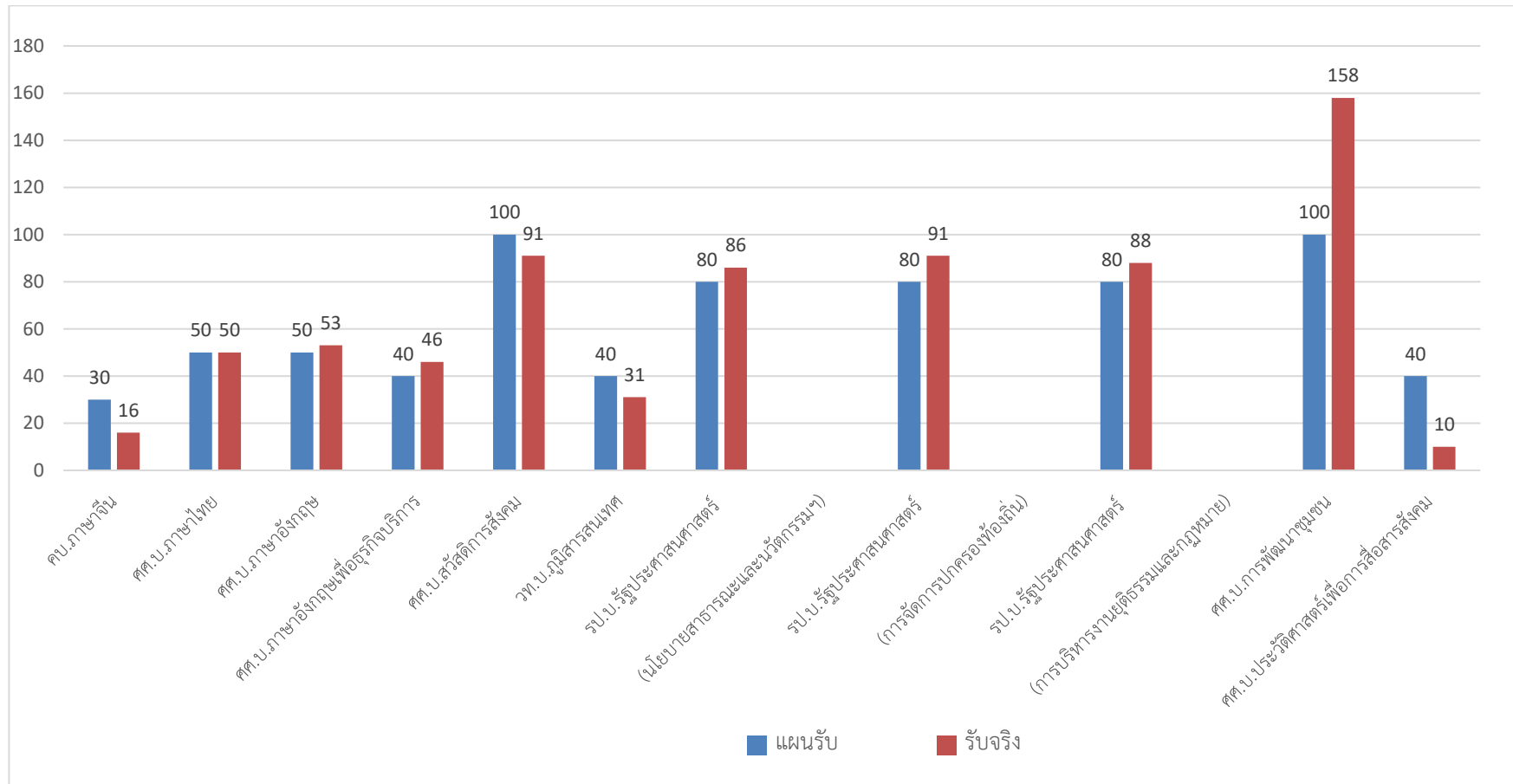
หลักสูตร	ภาคปกติ (คน)	ภาค กศ.บป. (คน)	รวม (คน)
หลักสูตรรัฐประศาสนศาสตรบัณฑิต สาขาวิชารัฐประศาสนศาสตร์	804	351	1,155
หลักสูตรศิลปศาสตรบัณฑิต สาขาวิชาการพัฒนาชุมชน	486	94	580
หลักสูตรศิลปศาสตรบัณฑิต สาขาวิชาภาษาไทย	213	-	213
หลักสูตรศิลปศาสตรบัณฑิต สาขาวิชาภาษาอังกฤษ	192	-	192
หลักสูตรศิลปศาสตรบัณฑิต สาขาวิชาภาษาอังกฤษเพื่องานบริการ	160	-	160
หลักสูตรศิลปศาสตรบัณฑิต สาขาวิชาสวัสดิการสังคม	315	-	315
หลักสูตรวิทยาศาสตร์บัณฑิต สาขาวิชาภูมิสารสนเทศ	96	-	96
หลักสูตรครุศาสตรบัณฑิต สาขาวิชาภาษาจีน	63	-	63
รวม	2,339	445	2,784

ข้อมูล : ณ วันที่ 15 สิงหาคม พ.ศ. 2565

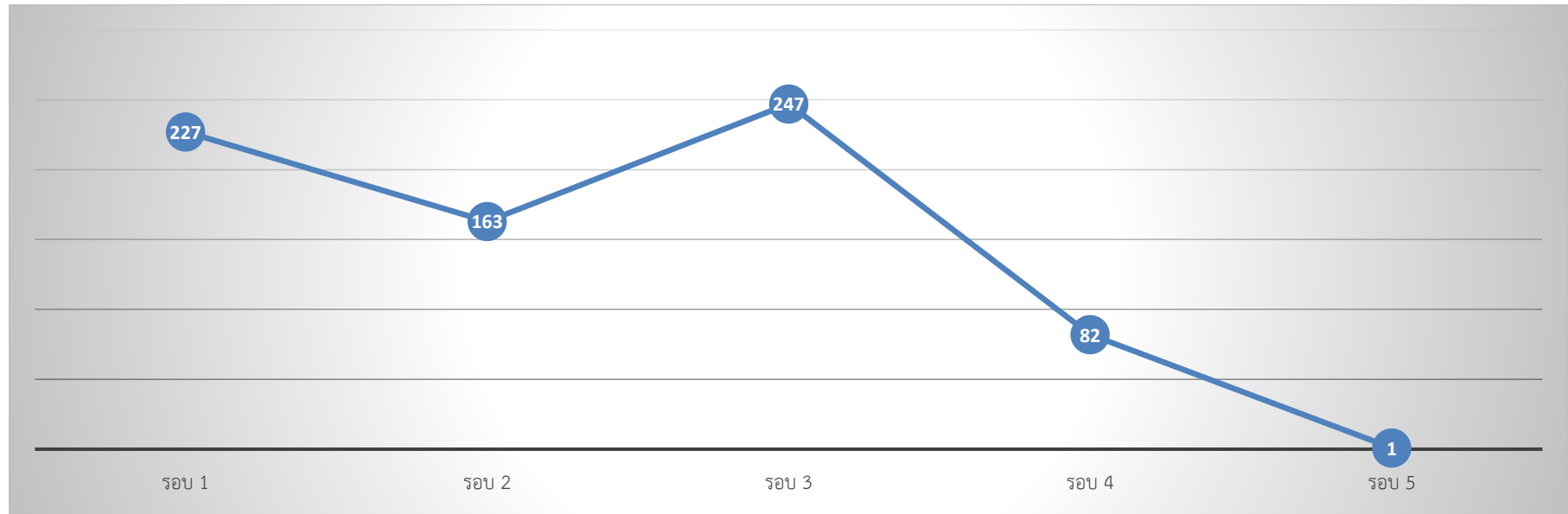
ตารางที่ 4 ข้อมูลจำนวนนักศึกษาแรกเข้า ภาคปกติ ปีการศึกษา 2565 จำแนกตามรูปแบบการคัดเลือกนักศึกษา

คณะ/หลักสูตร	แผนรับ	รอบ 1	รอบ 2	รอบ 3	รอบ 4	รอบ 5	รวม	ร้อยละ
คณะมนุษยศาสตร์และสังคมศาสตร์	690	227	163	247	82	1	720	104%
หลักสูตร คบ.ภาษาจีน	30		3	10	2	1	16	53%
หลักสูตร ศศ.บ.ภาษาไทย	50	3	11	33	3		50	100%
หลักสูตร ศศ.บ.ภาษาอังกฤษ	50	19	13	17	4		53	106%
หลักสูตร ศศ.บ.ภาษาอังกฤษเพื่อธุรกิจบริการ	40	14	15	14	3		46	115%
หลักสูตร ศศ.บ.สวัสดิการสังคม	100	28	23	37	3		91	91%
หลักสูตร วท.บ.ภูมิสารสนเทศ	40	11	3	11	6		31	78%
หลักสูตร รป.บ.รัฐประศาสนศาสตร์								
-นโยบายสาธารณะและนวัตกรรมฯ	80	23	35	27	1		86	108%
-การจัดการปกครองท้องถิ่น	80	27	27	28	9		91	114%
-การบริหารงานยุติธรรมและกฎหมาย	80	26	27	29	6		88	110%
หลักสูตร ศศ.บ.การพัฒนาชุมชน	100	76	6	41	35		158	158%
หลักสูตร ศศ.บ.ประวัติศาสตร์เพื่อการสื่อสารสังคม	40				10		10	25%

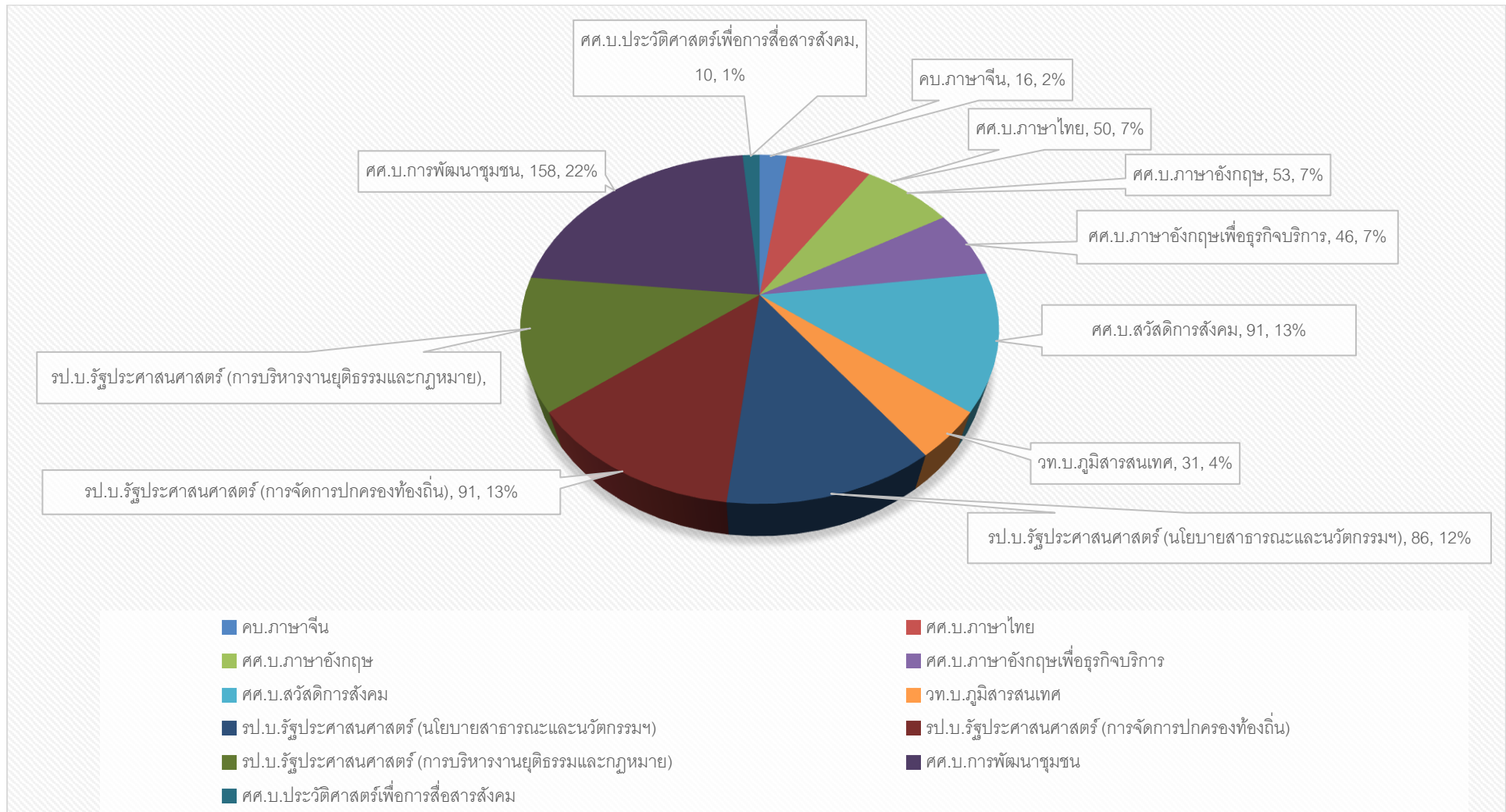
ข้อมูลจาก : <https://datastudio.google.com/reporting>



ภาพที่ 6 แผนภูมิแสดงข้อมูลแผนการรับและจำนวนนักศึกษาแรกเข้า ภาคปกติ ประจำปีการศึกษา 2565 (จำแนกตามหลักสูตร)



ภาพที่ 7 แผนภูมิแสดงข้อมูลการรับเข้านักศึกษาภาคปกติ ประจำปีการศึกษา 2565 (จำแนกตามรูปแบบการคัดเลือกนักศึกษา)

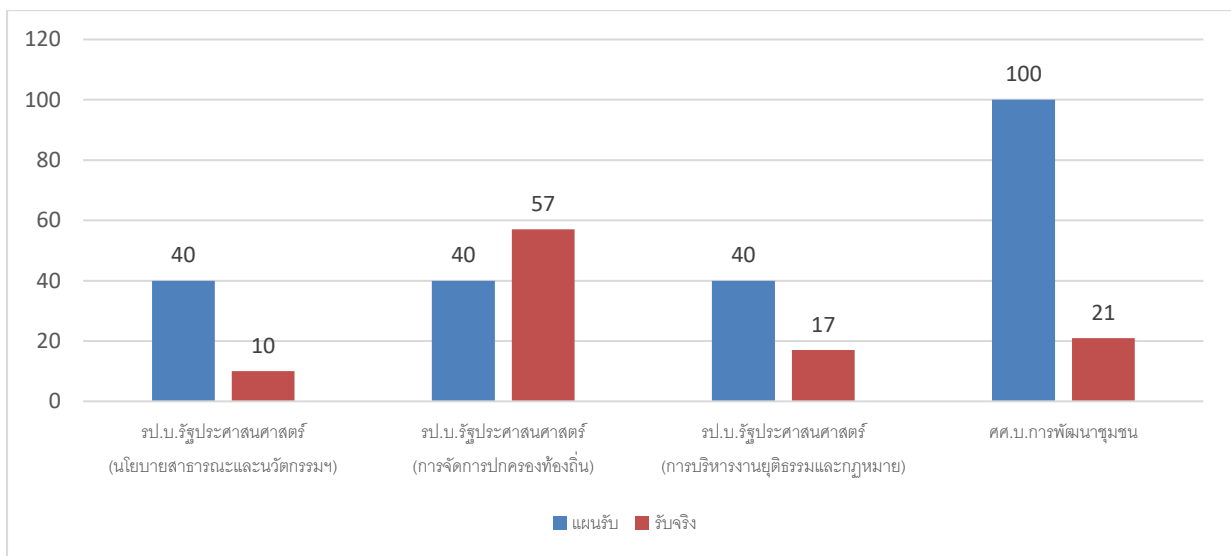


ภาพที่ 8 แผนภูมิแสดงข้อมูลการรับเข้านักศึกษาภาคปกติ ประจำปีการศึกษา 2565 (จำแนกตามหลักสูตร)

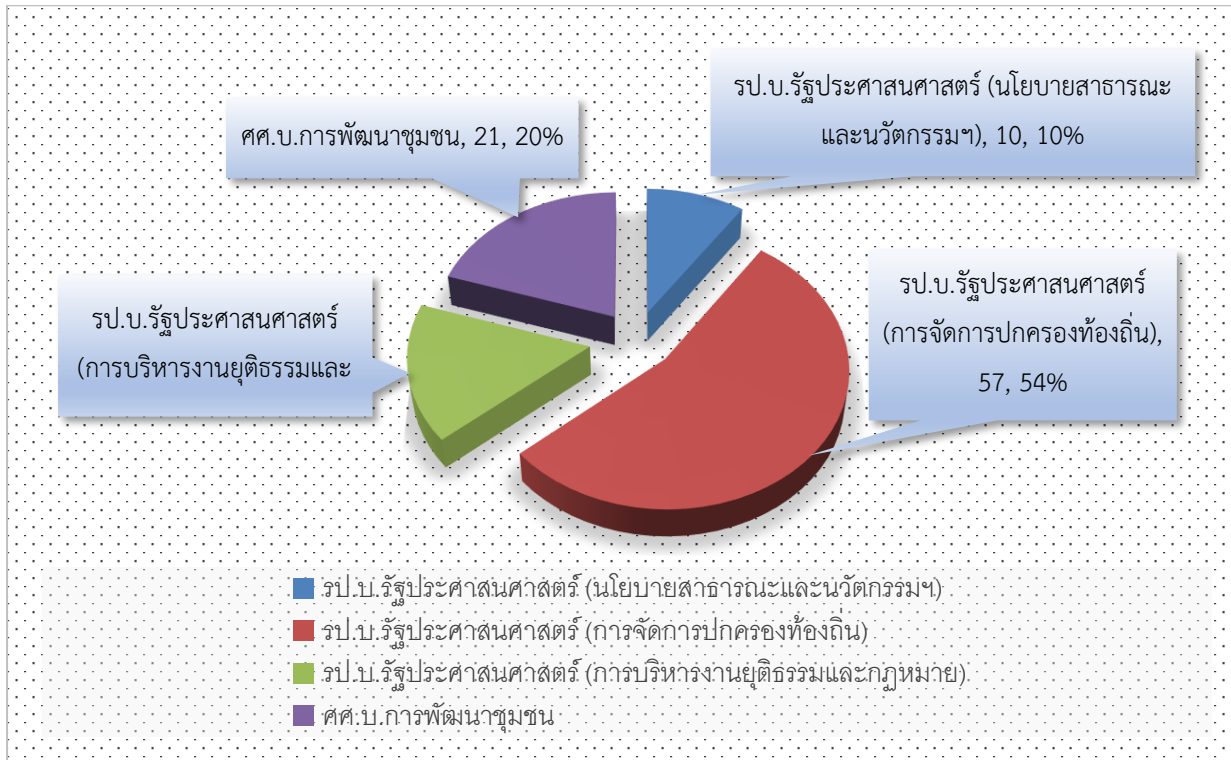
ตารางที่ 5 ข้อมูลจำนวนนักศึกษาแรกเข้า ภาค กศ.บป. ปีการศึกษา 2565 จำแนกตามสาขาวิชา และรูปแบบการคัดเลือกนักศึกษา

หลักสูตร	แผนรับ	ครั้งที่ 1	ครั้งที่ 2	รวม	ร้อยละ
หลักสูตร รป.รัฐประศาสนศาสตรบัณฑิต					
-นโยบายสาธารณะ และนวัตกรรมฯ	40	6	4	10	25%
- การจัดการปกครองท้องถิ่น	40	36	21	57	142.50%
-(การบริหารงานยุติธรรมและกฎหมาย)	40	10	7	17	43%
หลักสูตร ศศ.บ.การพัฒนาชุมชน	100	11	10	21	21%

ข้อมูลจาก : <https://datastudio.google.com/reporting>



ภาพที่ 9 แผนภูมิแสดงข้อมูลแผนการรับและจำนวนนักศึกษาแรกเข้า ภาคกศ.บป. ประจำปีการศึกษา 2565 (จำแนกตามหลักสูตร)



ภาพที่ 10 แผนภูมิแสดงข้อมูลจำนวนนักศึกษาภาค กศ.บป. ประจำปีการศึกษา 2565 (จำแนกตามหลักสูตร)

ตารางที่ 6 แผนการรับนักศึกษา ภาคปกติ ปีการศึกษา 2566 - 2570

ที่	หลักสูตร	จำนวนนักศึกษาที่คาดว่าจะรับในปีการศึกษา				
		2566	2567	2568	2569	2570
1	รัฐประศาสนศาสตรบัณฑิต	240	240	240	240	240
	-สาขาวิชานโยบายสาธารณะ และนวัตกรรมฯ	80	80	80	80	80
	-สาขาวิชาการจัดการปกครองท้องถิ่น	80	80	80	80	80
	-สาขาวิชาการบริหารงานยุติธรรมและกฎหมาย	80	80	80	80	80
2	ศิลปศาสตรบัณฑิต	420	420	420	420	420
	- สาขาวิชาการพัฒนาชุมชน	100	100	100	100	100
	- สาขาวิชาภาษาไทย	50	50	50	50	50
	- สาขาวิชาภาษาอังกฤษ	50	50	50	50	50
	- สาขาวิชาภาษาอังกฤษเพื่อบริการ	40	40	40	40	40
	- สาขาวิชาสวัสดิการสังคม	100	100	100	100	100
	- สาขาวิชาประวัติศาสตร์เพื่อการสื่อสารสังคม	40	40	40	40	40
	- สาขาวิชาอินโดนีเซีย-มาเลเซียศึกษาเพื่องานระหว่างประเทศ	40	40	40	40	40
3	วิทยาศาสตร์บัณฑิต	40	40	40	40	40
	- สาขาวิชาภูมิสารสนเทศ	40	40	40	40	40
4	ครุศาสตรบัณฑิต	30	30		30	30
	-สาขาวิชาภาษาจีน	30	30	30	30	30
5	รัฐประศาสนศาสตรมหาบัณฑิต	-	50	50	50	50
	-สาขาวิชานโยบายสาธารณะและการจัดการท้องถิ่น**		50	50	50	50
	รวม	730	780	780	780	780

ข้อมูล: ณ วันที่ 18 พฤศจิกายน พ.ศ. 2565

ตารางที่ 7 แผนการรับนักศึกษา ภาค กศ.บป. ปีการศึกษา 2566 - 2570

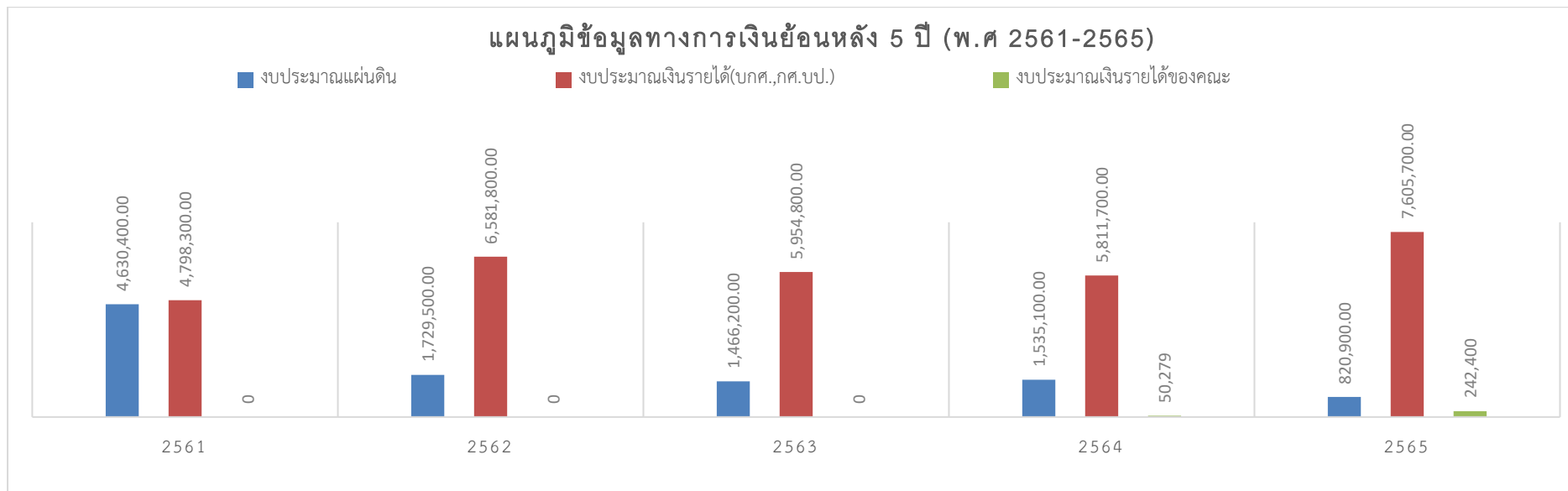
ที่	หลักสูตร	จำนวนนักศึกษาที่คาดว่าจะรับในปีการศึกษา				
		2566	2567	2568	2569	2570
1	รัฐประศาสนศาสตรบัณฑิต	120	120	120	120	120
	-สาขาวิชานโยบายสาธารณะและนวัตกรรมฯ	40	40	40	40	40
	-การจัดการปกครองท้องถิ่น	40	40	40	40	40
	-การบริหารงานยุติธรรมและกฎหมาย	40	40	40	40	40
2	ศิลปศาสตรบัณฑิต	100	100	100	100	100
	- สาขาวิชาการพัฒนาชุมชน	100	100	100	100	100

ข้อมูล: ณ วันที่ 18 พฤศจิกายน พ.ศ. 2565

1.13 ข้อมูลทางการเงิน 5 ปีย้อนหลัง (ปีงบประมาณ พ.ศ.2561-2565)

ตารางที่ 8 ข้อมูลทางการเงิน 5 ปีย้อนหลัง (ปีงบประมาณ พ.ศ.2561 – 2565)

ปีงบประมาณ พ.ศ.	งบประมาณแผ่นดิน		งบประมาณเงินรายได้ (บกศ.,กศ.บป.)		งบประมาณเงินรายได้ของคณะ		รวมงบประมาณ
	จำนวน(บาท)	ร้อยละ(%)	จำนวน(บาท)	ร้อยละ(%)	จำนวน(บาท)	ร้อยละ(%)	
2561	4,630,400.00	49.11	4,798,300.00	50.89	-	-	9,428,700.00
2562	1,729,500.00	20.81	6,581,800.00	79.19	-	-	8,311,300.00
2563	1,466,200.00	19.75	5,954,800.00	80.25	-	-	7,421,000.00
2564	1,535,100.00	20.89	5,811,700.00	79.11	50,279	10.03	7,346,800.00
2565	820,900.00	9.74	7,605,700.00	90.26	242,400	2.79	8,426,600.00



ภาพที่ 11 แผนภูมิแสดงข้อมูลทางการเงินย้อนหลัง 5 ปี (พ.ศ.2561 – 2565)

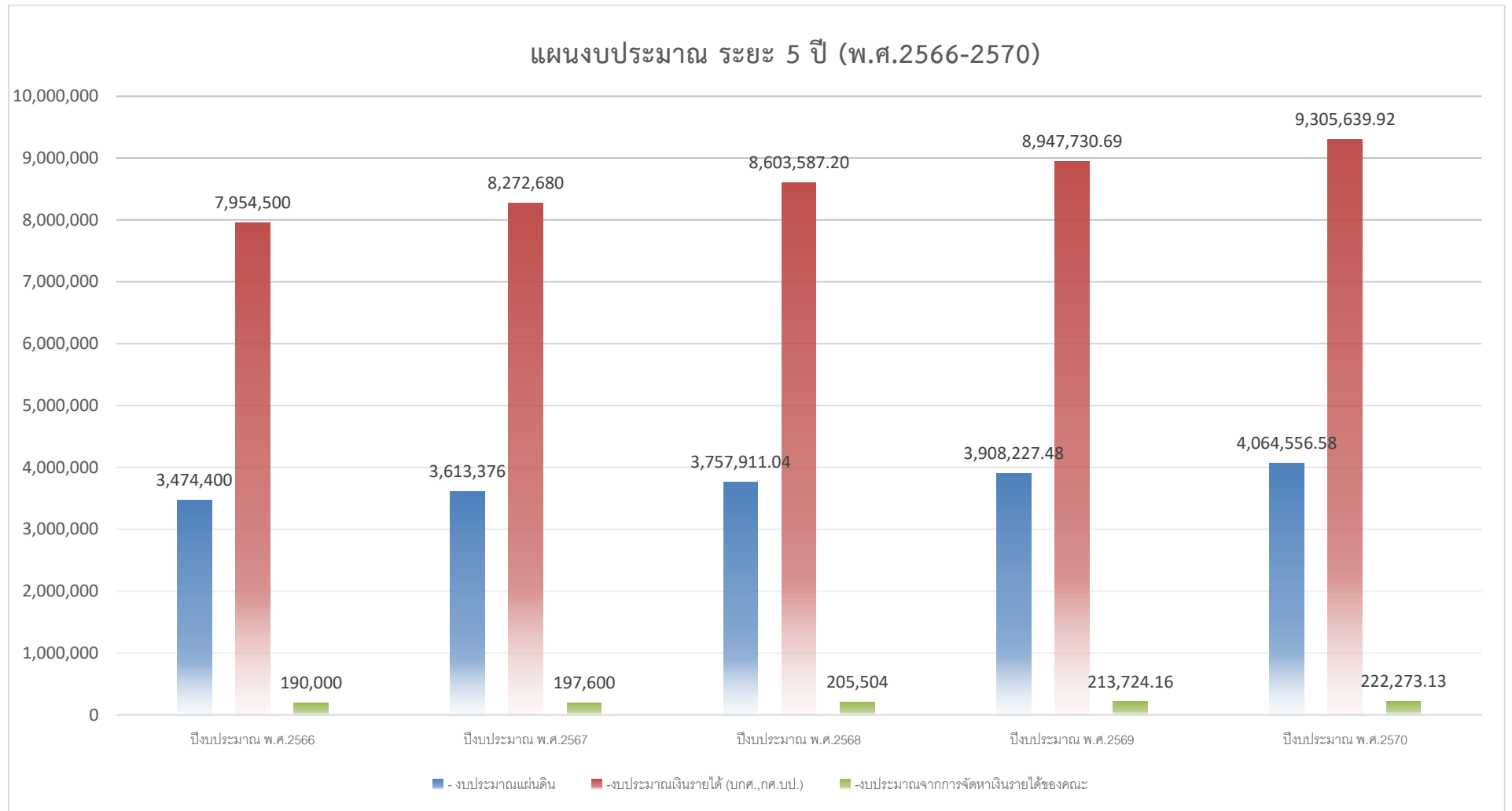
1.14 แผนงบประมาณ ระยะ 5 ปี (พ.ศ.2566 – 2570)

คณะมนุษยศาสตร์และสังคมศาสตร์ได้ประมาณการงบประมาณรายรับ เพื่อใช้ในการดำเนินการตามพันธกิจของคณะ และให้สอดคล้องกับพันธกิจของมหาวิทยาลัย อันได้แก่ การจัดการศึกษาด้านวิชาการและวิชาชีพ ด้านมนุษยศาสตร์และสังคมศาสตร์ ส่งเสริมและสนับสนุนการทำวิจัยและปรับปรุงถ่ายทอดพัฒนาเทคโนโลยีเพื่อการพัฒนาท้องถิ่น ให้บริการวิชาการแก่สังคม ส่งเสริม สืบสาน การจัดการ อนุรักษ์ ศิลปวัฒนธรรม ทรัพยากรและสิ่งแวดล้อม เสริมสร้างจิตสำนึกความเป็นมนุษย์และความเป็นสมาชิกที่ดีของสังคมและการบริหารจัดการที่ดี จากงบประมาณรายจ่าย งบประมาณเงินรายได้ (บคส.และกศ.บป.) และงบประมาณจากการจัดหารายได้พิเศษของคณะ ในระยะ 5 ปี (พ.ศ. 2566 – 2570) มีรายละเอียด ดังนี้

ตารางที่ 9 ข้อมูลแผนงบประมาณ ระยะ 5 ปี (พ.ศ.2566 – 2570)

แหล่งงบประมาณ	ปีงบประมาณ					รวมทั้งสิ้น
	2566	2567	2568	2569	2570	
- งบประมาณแผ่นดิน	3,474,400	3,613,376	3,757,911.04	3,908,227.48	4,064,556.58	18,818,471
-งบประมาณเงินรายได้ (บกศ.,กศ.บป.)	7,954,500	8,272,680	8,603,587.20	8,947,730.69	9,305,639.92	43,084,138
-งบประมาณจากการจัดหาเงินรายได้ของคณะ	190,000	197,600	205,504	213,724.16	222,273.13	1,029,101.29
รวมทั้งสิ้น	11,618,900	12,083,656.00	12,567,002.24	13,069,682.33	13,592,496.63	62,931,710.29

ข้อมูลจาก: แผนปฏิบัติราชการ ระยะ 5 ปี (พ.ศ. 2566 – 2570) และแผนปฏิบัติราชการ ประจำปีงบประมาณ พ.ศ. 2566 ของคณะมนุษยศาสตร์และสังคมศาสตร์

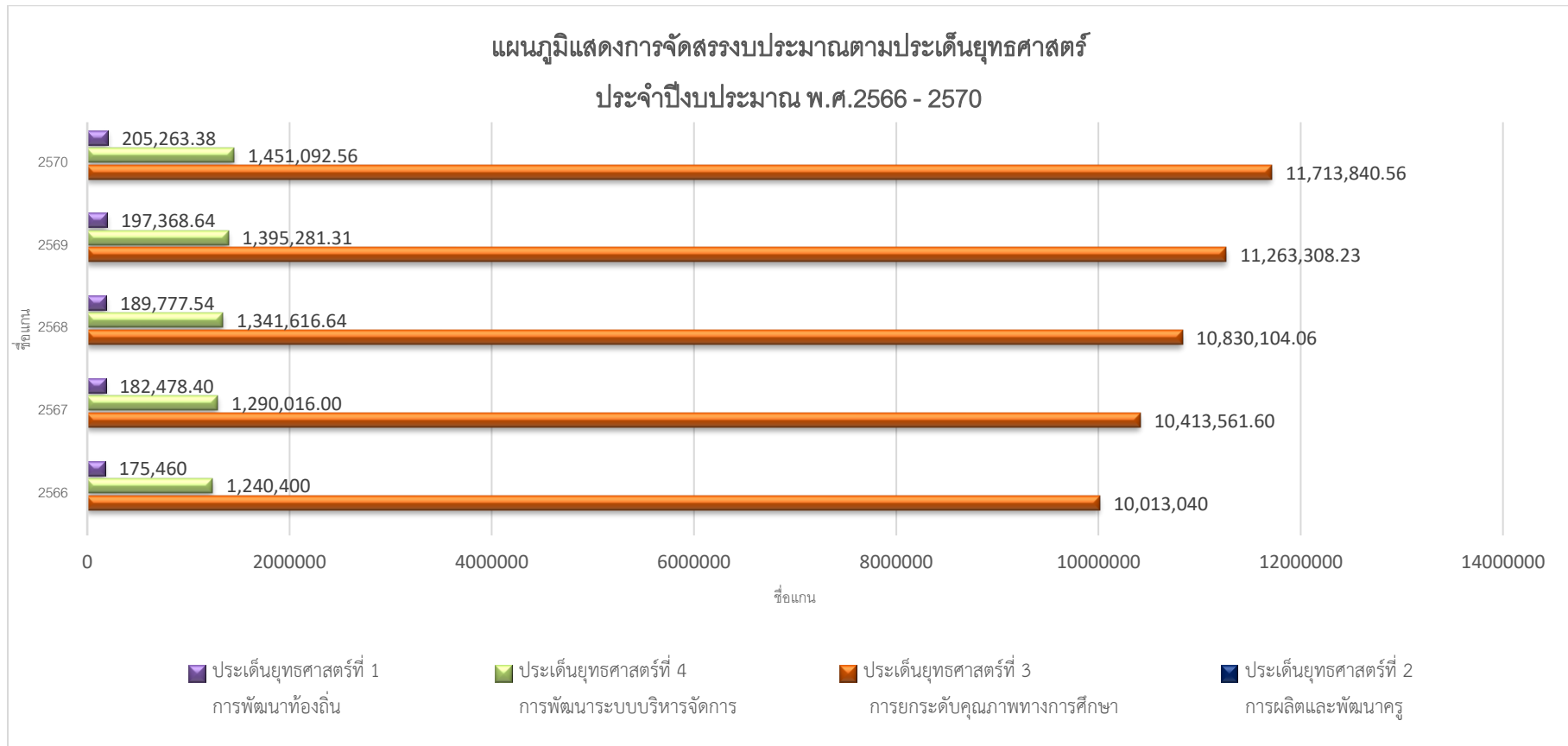


ภาพที่ 12 แผนภูมิแสดงข้อมูลแผนงบประมาณ ระยะ 5 ปี (พ.ศ.2566 – 2570)

ตารางที่ 10 ข้อมูลแผนการจัดสรรงบประมาณ ประจำปีงบประมาณ พ.ศ.2566 - 2570 (ตามประเด็นยุทธศาสตร์)

ประเด็นยุทธศาสตร์	แหล่งงบประมาณ	ปีงบประมาณ					รวมทั้งหมด
		2566	2567	2568	2569	2570	
รวมงบประมาณทุกประเด็นยุทธศาสตร์	รวม	11,428,900	11,886,056.00	12,361,498.24	12,855,958.17	13,370,196.50	61,902,609
	เงินงบประมาณ	3,474,400	3,613,376.00	3,757,911.04	3,908,227.48	4,064,556.58	18,818,471
	เงินนอกงบประมาณ	7,954,500	8,272,680.00	8,603,587.20	8,947,730.69	9,305,639.92	43,084,138
ประเด็นยุทธศาสตร์ที่ 1 : การพัฒนาท้องถิ่น	รวม	175,460	182,478.40	189,777.54	197,368.64	205,263.38	950,348
	เงินงบประมาณ	-	-	-	-	-	-
	เงินนอกงบประมาณ	175,460	182,478.40	189,777.54	197,368.64	205,263.38	950,348
ประเด็นยุทธศาสตร์ที่ 2 : การผลิตและพัฒนาครู	รวม	-	-	-	-	-	-
	เงินงบประมาณ	-	-	-	-	-	-
	เงินนอกงบประมาณ	-	-	-	-	-	-
ประเด็นยุทธศาสตร์ที่ 3 : การยกระดับคุณภาพทางการศึกษา	รวม	10,013,040	10,413,561.60	10,830,104.06	11,263,308.23	11,713,840.56	54,233,854
	เงินงบประมาณ	3,474,400	3,613,376.00	3,757,911.04	3,908,227.48	4,064,556.58	18,818,471
	เงินนอกงบประมาณ	6,538,640	6,800,185.60	7,072,193.02	7,355,080.74	7,649,283.97	35,415,383
ประเด็นยุทธศาสตร์ที่ 4 : การพัฒนาระบบบริหารจัดการ	รวม	1,240,400	1,290,016.00	1,341,616.64	1,395,281.31	1,451,092.56	6,718,407
	เงินงบประมาณ	-	-	-	-	-	-
	เงินนอกงบประมาณ	1,240,400	1,290,016.00	1,341,616.64	1,395,281.31	1,451,092.56	6,718,407

ข้อมูลจาก: แผนปฏิบัติราชการ ระยะ 5 ปี (พ.ศ. 2566 - 2570) และแผนปฏิบัติราชการ ประจำปีงบประมาณ พ.ศ. 2566 ของคณะมนุษยศาสตร์และสังคมศาสตร์

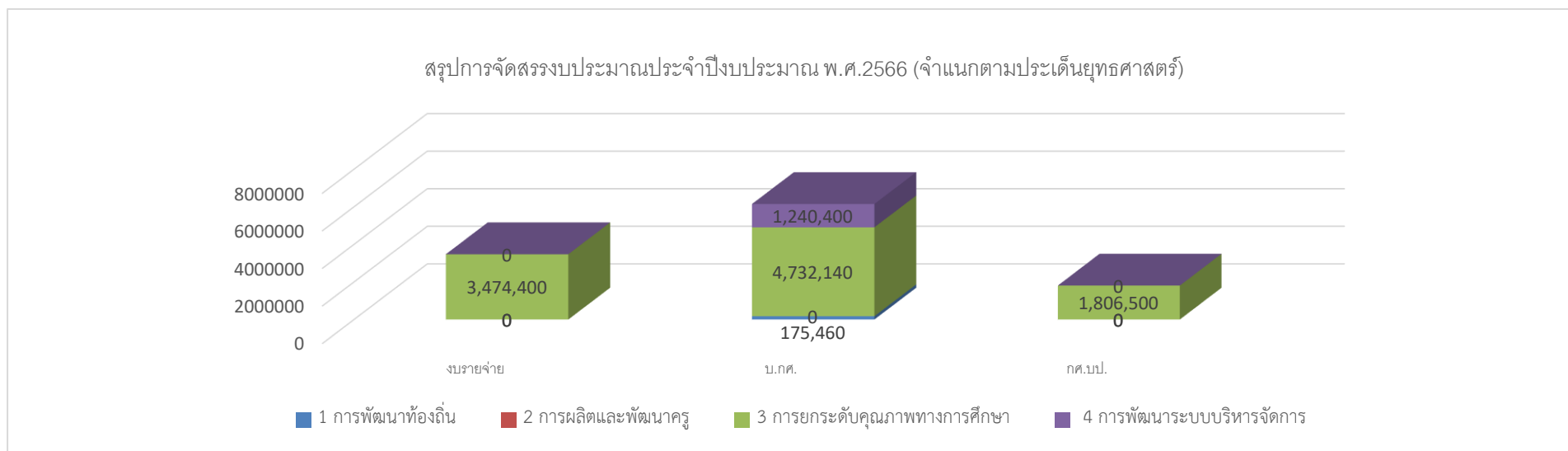


ภาพที่ 13 แผนภูมิแสดงการจัดสรรงบประมาณตามประเด็นยุทธศาสตร์ ประจำปีงบประมาณ พ.ศ.2566 - 2570

ตารางที่ 11 การจัดสรรงบประมาณ ประจำปีงบประมาณ พ.ศ. 2566 จำแนกตามประเด็นยุทธศาสตร์คณะมนุษยศาสตร์และสังคมศาสตร์

ประเด็นยุทธศาสตร์	งบรายจ่าย	บ.กศ.	กศ.บป.	รวม	ร้อยละ
1. การพัฒนาท้องถิ่น	-	175,460	-	175,460	1.54
2. การผลิตและพัฒนาครู	-	-	-	-	-
3. การยกระดับคุณภาพทางการศึกษา	3,474,400	4,732,140	1,806,500	10,013,040	87.61
4. การพัฒนาระบบบริหารจัดการ	-	1,240,400	-	1,240,400	10.85
รวมงบประมาณทั้งสิ้น	3,474,400	6,148,000	1,806,500	11,428,900	100.00

ข้อมูลจาก: แผนปฏิบัติราชการ ระยะ 5 ปี (พ.ศ. 2566 – 2570) และแผนปฏิบัติราชการ ประจำปีงบประมาณ พ.ศ. 2566 ของคณะมนุษยศาสตร์ และสังคมศาสตร์

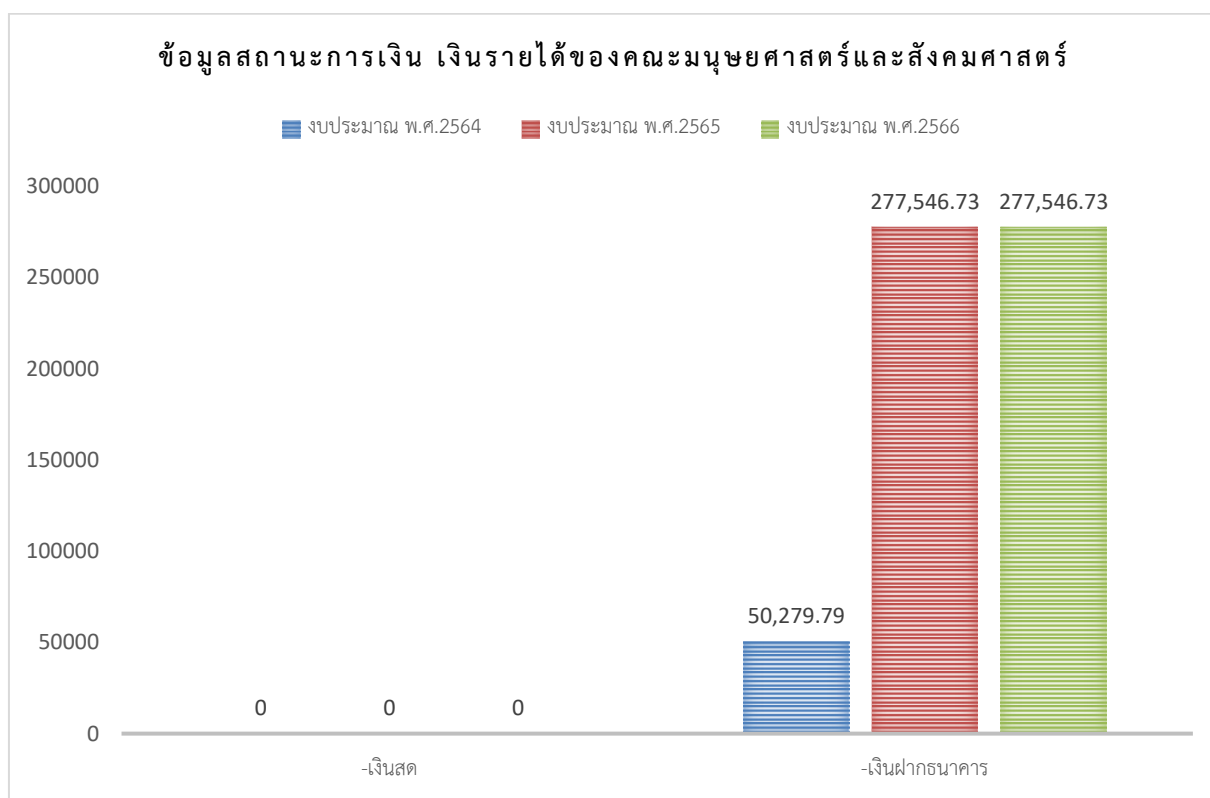


ภาพที่ 14 แผนภูมิแสดงการจัดสรรงบประมาณประจำปีงบประมาณ พ.ศ.2566 (จำแนกตามประเด็นยุทธศาสตร์)

1.15 ข้อมูลสถานะทางการเงิน เงินรายได้ของคณะมนุษยศาสตร์และสังคมศาสตร์ ปีงบประมาณ
พ.ศ.2564-2566

ตารางที่ 12 ข้อมูลสถานะทางการเงิน เงินรายได้ของคณะมนุษยศาสตร์และสังคมศาสตร์ ปีงบประมาณ
พ.ศ.2564 - 2566

สินทรัพย์หมุนเวียน	งบประมาณ พ.ศ.2564 (ณ วันที่ 30 กันยายน 2564)	งบประมาณ พ.ศ.2565 (ณ วันที่ 30 กันยายน 2565)	งบประมาณ พ.ศ.2566 (ณ วันที่ 30 พฤศจิกายน 2565)
-เงินสด	00.00	0.00	0.00
-เงินฝากธนาคาร	50,279.79	277,546.73	277,546.73



ภาพที่ 15 แผนภูมิแสดงข้อมูลสถานะการเงิน เงินรายได้ของคณะมนุษยศาสตร์และสังคมศาสตร์

2. แผนยุทธศาสตร์การพัฒนาคณะมนุษยศาสตร์และสังคมศาสตร์ ระยะ 5 ปี (พ.ศ. 2566 – 2570)

คณะมนุษยศาสตร์และสังคมศาสตร์ ได้นำกรอบแผนยุทธศาสตร์การพัฒนามหาวิทยาลัยราชภัฏสงขลา ระยะ 20 ปี (พ.ศ. 2561 - 2580) และแผนยุทธศาสตร์การพัฒนามหาวิทยาลัยราชภัฏสงขลา ระยะ 5 ปี (พ.ศ. 2566 - 2570) การพัฒนารวมทั้งนโยบายและแนวทางการบริหารงานของคณบดีมากำหนดเป็นกรอบแนวทางในการจัดทำแผนยุทธศาสตร์การพัฒนาคณะมนุษยศาสตร์และสังคมศาสตร์ พ.ศ. 2566 - 2570

2.1 วิสัยทัศน์ (Vision)

เป็นคณะชั้นนำด้านมนุษยศาสตร์และสังคมศาสตร์เพื่อพัฒนาท้องถิ่นภาคใต้สู่สากล

2.2 พันธกิจ (Mission)

1. วิจัยและสร้างนวัตกรรม บริการวิชาการ และการถ่ายทอดเทคโนโลยี เพื่อพัฒนาท้องถิ่นให้เข้มแข็ง บนฐานของการมีส่วนร่วม
2. จัดการศึกษาที่หลากหลาย ผลิตบัณฑิตและพัฒนาบุคลากรในท้องถิ่นให้มีคุณภาพคุณธรรม จริยธรรม และสามารถแข่งขันได้
3. ส่งเสริม เผยแพร่ อนุรักษ์ สืบสาน และสร้างสรรค์ ศิลปะและวัฒนธรรมท้องถิ่น
4. พัฒนาระบบบริหารจัดการและภาพลักษณ์องค์กร
5. เพิ่มขีดความสามารถในการแข่งขันเพื่อเข้าสู่สากล

2.3 ประเด็นยุทธศาสตร์การพัฒนาคณะมนุษยศาสตร์และสังคมศาสตร์

1. การพัฒนาท้องถิ่น

Objective 1.1 นวัตกรรมชุมชนในพื้นที่เป้าหมาย

Objective 1.2 พัฒนางองค์ความรู้ที่ตอบโจทย์ความต้องการของพื้นที่

Objective 1.3 คณะขับเคลื่อนการพัฒนาท้องถิ่นตามพระบรมราโชบาย

2. การผลิตและพัฒนาครู

Objective 2.1 พัฒนาหลักสูตรการจัดการเรียนการสอนและการยกระดับทักษะและสมรรถนะใหม่ของนักศึกษาและบัณฑิตครู

Objective 2.2 ส่งเสริมการทำผลงานวิจัย งานสร้างสรรค์ และนวัตกรรมที่เกี่ยวข้องกับการศึกษา

3. การยกระดับคุณภาพทางการศึกษา

Objective 3.1 พัฒนาหลักสูตรเพื่อรองรับการเปลี่ยนแปลงในอนาคต

Objective 3.2 เชื่อมโยงนานาชาติ สร้างความเป็นเลิศทางการศึกษาในสาขาที่มีฐานความเข้มแข็งและอัตลักษณ์ที่สอดคล้องกับต้นทุนทางวัฒนธรรมและภูมิสังคมของพื้นที่

Objective 3.3 พัฒนาคณะให้เป็นแหล่งเรียนรู้ตลอดช่วงชีวิตสำหรับทุกคน

Objective 3.4 บัณฑิตมีคุณลักษณะในศตวรรษที่ 21 สอดคล้องกับความต้องการกับชุมชนท้องถิ่น

4. การพัฒนาระบบบริหารจัดการ

Objective 4.1 เสริมสร้างความมั่นคงทางอาชีพและสวัสดิการ

Objective 4.2 สร้างรายได้เพื่อเสริมสร้างความมั่นคงทางการเงิน และบริหารคณะอย่างยั่งยืน

3. ผลการวิเคราะห์สภาพแวดล้อมด้านการเงินของคณะมนุษยศาสตร์และสังคมศาสตร์

ตารางที่ 13 แสดงรายการการวิเคราะห์สภาพแวดล้อมทางการเงิน

	จุดแข็ง (Strengths)	จุดอ่อน (Weaknesses)
ปัจจัยภายใน	<p>S1 คณะมีการบริหารจัดการเงินที่มีประสิทธิภาพ โปร่งใส ตรวจสอบได้ โดยผ่านระบบ MIS-OK</p> <p>S2 มีระเบียบเงินรายได้ของคณะ</p> <p>S3 บุคลากรของคณะมีความรู้เกี่ยวกับกฎ ระเบียบการเบิกจ่ายงบประมาณเป็นอย่างดี</p> <p>S4 คณะ มี แหล่ง ราย ได้ จาก ค่าลงทะเบียนของนักศึกษา และการบริการวิชาการแบบหารายได้อย่างต่อเนื่อง</p>	<p>W1 เจ้าหน้าที่ ผู้ปฏิบัติงานด้านการเงินและพัสดุมีจำนวนน้อย เมื่อเทียบกับภาระงานและจำนวนงบประมาณที่ต้องปฏิบัติ</p> <p>W2 งบประมาณไม่เพียงพอต่อการดำเนินงานตามพันธกิจภาระงานและความต้องการใช้ที่เพิ่มขึ้นอย่างต่อเนื่อง</p>
	โอกาส (Opportunities)	อุปสรรค (Threats)
ปัจจัยภายนอก	<p>O1 มหาวิทยาลัยมีการเชื่อมโยงฐานข้อมูลจากสำนักงบประมาณและกรมบัญชีกลาง ทำให้เกิดความสะดวกรวดเร็วในการปฏิบัติงานและตรวจสอบง่าย</p> <p>O2 นโยบายระดับประเทศมีการส่งเสริมให้หน่วยงานของรัฐ มีระบบการบริหารจัดการที่ดี</p> <p>O3 มหาวิทยาลัยตั้งอยู่ในทำเลที่เหมาะสมสำหรับจัดโครงการและกิจกรรมจัดหารายได้ทางการศึกษาในพื้นที่ตั้ง</p>	<p>T1 ราคาวัสดุและอุปกรณ์ มีอัตราเพิ่มขึ้นอย่างต่อเนื่องทำให้ต้องใช้งบประมาณเพิ่มขึ้น</p> <p>T2 แนวโน้มการลดลงของนักศึกษาจากการลดลงของประชากรวัยเรียน</p> <p>T3 ขั้นตอนการเบิกจ่ายงบประมาณกับทางมหาวิทยาลัยมีขั้นตอนค่อนข้างมาก</p>

ตารางที่ 14 การวิเคราะห์สภาพแวดล้อมเพื่อกำหนดกลยุทธ์ทางการเงิน

<p>ปัจจัยภายใน</p> <p>ปัจจัยภายนอก</p>	<p>Strengths = S</p>	<p>Weaknesses = W</p>
	<p>S1 คณะมีการบริหารจัดการเงินที่มีประสิทธิภาพ โปร่งใส ตรวจสอบได้ โดยผ่านระบบ MIS-OK</p> <p>S2 มีระเบียบเงินรายได้ของคณะ</p> <p>S3 บุคลากรของคณะมีความรู้เกี่ยวกับกฎ ระเบียบการเบิกจ่ายงบประมาณเป็นอย่างดี</p> <p>S4 คณะมีแหล่งรายได้จากค่าลงทะเบียนของนักศึกษา และการบริการวิชาการแบบหารายได้อย่างต่อเนื่อง</p>	<p>W1 เจ้าหน้าที่ผู้ปฏิบัติงานด้านการเงินและพัสดุมีจำนวนน้อย เมื่อเทียบกับภาระงานและจำนวนงบประมาณที่ต้องปฏิบัติ</p> <p>W2 งบประมาณไม่เพียงพอต่อการดำเนินงานตามพันธกิจภาระงานและความต้องการใช้ที่เพิ่มขึ้นอย่างต่อเนื่อง</p>
<p>Opportunities = O</p>	<p>SO</p>	<p>WO</p>
<p>O1 มหาวิทยาลัยมีการเชื่อมโยงฐานข้อมูลจากสำนักงบประมาณและกรมบัญชีกลาง ทำให้เกิดความสะดวกรวดเร็วในการปฏิบัติงานและตรวจสอบง่าย</p> <p>O2 นโยบายระดับประเทศมีการส่งเสริมให้หน่วยงานของรัฐ มีระบบการบริหารจัดการที่ดี</p> <p>O3 มหาวิทยาลัยตั้งอยู่ในทำเลที่เหมาะสมสำหรับจัดโครงการและกิจกรรมจัดหารายได้ทางการศึกษาในพื้นที่ตั้ง</p>	<p>1. บริหารงบประมาณให้เกิดประสิทธิภาพตามระเบียบ (S_1+O_2)</p>	<p>1. พัฒนาหลักสูตรระยะสั้นเพื่อหารายได้เข้าคณะ (W_2+O_3)</p>
<p>Threats = T</p>	<p>ST</p>	<p>WT</p>
<p>T1 ราคาค่าวัสดุและอุปกรณ์ มีอัตราเพิ่มขึ้นอย่างต่อเนื่องทำให้ต้องใช้งบประมาณเพิ่มขึ้น</p> <p>T2 แนวโน้มการลดลงของนักศึกษา จากการลดลงของประชากรวัยเรียน</p> <p>T3 ขั้นตอนการเบิกจ่ายงบประมาณกับทางมหาวิทยาลัยมีขั้นตอนค่อนข้างมาก</p>	<p>1. สร้างมาตรการการใช้เงินรายได้ของคณะ (S_2+T_3)</p>	<p>1. สร้างมาตรการประหยัดและลดการใช้งบประมาณในคณะ (W_2+T_1)</p>

บทที่ 3 แผนกลยุทธ์ทางการเงิน คณะมนุษยศาสตร์และสังคมศาสตร์
ประจำปีงบประมาณ พ.ศ.2566 - 2570

วิสัยทัศน์ "บริหารการเงินอย่างมีประสิทธิภาพ สร้างความมั่นคงให้กับคณะ"

นิยาม "บริหารการเงิน" : การวางแผนการจัดระเบียบและการควบคุมกำกับกิจกรรมทางการเงิน เช่น การจัดซื้อ และการใช้ประโยชน์จากเงินทุนของคณะ ซึ่งใช้หลักการบริหารงานทั่วไปของทรัพยากรทางการเงินขององค์กร

"สร้างความมั่นคง" : การวางแผนการใช้จ่ายให้มีประสิทธิภาพ และวางแผนเพื่อรองรับความเสี่ยงที่อาจจะเกิดขึ้นได้

พันธกิจ

- 1) จัดหางบประมาณเพียงพอต่อการขับเคลื่อนพันธกิจของคณะ
- 2) ลดรายจ่าย และบริหารงบประมาณอย่างมีประสิทธิภาพ โปร่งใส ถูกต้อง ตรวจสอบได้
- 3) บริหารจัดการทรัพยากรให้มีประสิทธิภาพ และเกิดประสิทธิผลสูงสุด

แผนกลยุทธ์ทางการเงิน คณะมนุษยศาสตร์และสังคมศาสตร์ ประจำปีงบประมาณ พ.ศ.2566 - 2570

กลยุทธ์ที่ 1 บริหารงบประมาณให้เกิดประสิทธิภาพตามระเบียบ (S₁+O₂)

เป้าประสงค์	ตัวชี้วัดความสำเร็จ	66	67	68	69	70	87658แนวทาง	มาตรการ
เป้าประสงค์ที่ 1.1 การเบิกจ่าย งบประมาณอย่างมี ประสิทธิภาพ	ร้อยละของการเบิกจ่าย งบประมาณที่เป็นไปตามแผน (ร้อยละ)	80	80	80	80	80	เบิกจ่ายเงินงบประมาณตาม ระเบียบอย่างเคร่งครัด และ เป็นไปตามแผนการใช้จ่าย งบประมาณประจำปี	1. การใช้จ่ายงบประมาณตามแผนการใช้จ่าย งบประมาณต้อง ดำเนินการเพื่อประโยชน์สูงสุด ของคณะ 2. ดำเนินการจัดการความรู้ด้านการเงินและพัสดุ รวมถึง การพัฒนาบุคลากรให้มี ความรู้ ความสามารถในการปฏิบัติงานได้สอดคล้องกับ กฎระเบียบและระบบที่เปลี่ยนแปลงไปอย่างมี ประสิทธิภาพ

*งบประมาณ หมายถึง งบประมาณเงินรายจ่ายและงบประมาณเงินรายได้ (เงินบำรุงการศึกษา และ เงิน กศ.บป.)

กลยุทธ์ที่ 2 พัฒนาหลักสูตรระยะสั้น/จัดโครงการ/กิจกรรมเพื่อหารายได้เข้าคณะ (W_2+O_4)

เป้าประสงค์	ตัวชี้วัดความสำเร็จ	66	67	68	69	70	แนวทาง	มาตรการ
เป้าประสงค์ที่ 2.1 พัฒนาหลักสูตร อบรมระยะสั้น/จัด โครงการ/กิจกรรม เพื่อหารายได้เข้า คณะอย่างต่อเนื่อง	จำนวนหลักสูตรอบรมระยะ สั้น/โครงการ/กิจกรรม เพื่อ จัดหารายได้	2	2	2	2	2	1. สร้างหลักสูตรอบรมระยะ สั้นทางด้านมนุษยศาสตร์และ สังคมศาสตร์ 2. จัดโครงการ/กิจกรรมเพื่อ หารายได้เข้าคณะ	1. การพัฒนา/สร้างหลักสูตรระยะสั้นโดยมุ่งเน้นไป ยังผู้รับบริการ ภายนอกมหาวิทยาลัยที่เป็น กลุ่มเป้าหมาย ในการให้บริการทางวิชาการของ คณะ 2. แสวงหาเครือข่าย/หน่วยงาน/องค์กรภาครัฐ/ เอกชน เพื่อเป็นแหล่งทุนในการจัดโครงการ/ กิจกรรมเพื่อสร้างรายได้

กลยุทธ์ที่ 3 สร้างมาตรการการใช้จ่ายเงินรายได้ของคณะ (S_2+T_3)

เป้าประสงค์	ตัวชี้วัดความสำเร็จ	66	67	68	69	70	หลักการ	มาตรการ
เป้าประสงค์ที่ 3.1 สร้างมาตรการการ ใช้จ่ายเงินรายได้ของ คณะที่มี ประสิทธิภาพ	การเบิกจ่ายเงินรายได้ของ คณะเป็นไปตามแผนการใช้ จ่าย (ร้อยละ)	80	80	80	80	80	1. การเบิกจ่ายอย่างมี ประสิทธิภาพ	1. จัดทำแผนการใช้จ่ายเงินรายได้ของคณะ 2. รายงานผลการใช้จ่ายงบประมาณเงินรายได้ของ คณะทุกไตรมาส

*เงินรายได้ของคณะ หมายถึงเงินเงินรายได้ตามระเบียบมหาวิทยาลัยราชภัฏสงขลา ว่าด้วยการบริหารเงินรายได้ของส่วนราชการภายในมหาวิทยาลัย พงศ.2558

กลยุทธ์ที่ 4 สร้างมาตรการประหยัดและลดการใช้งบประมาณในคณะ (W₂+T₂)

เป้าประสงค์	ตัวชี้วัดความสำเร็จ	66	67	68	69	70	หลักการ	มาตรการ														
เป้าประสงค์ที่ 4.1 กำหนดหลักเกณฑ์ การจัดสรรและการ ใช้จ่ายงบประมาณ	1.ระดับความสำเร็จในการจัดสรร งบประมาณตามหลักเกณฑ์ที่กำหนด	5	5	5	5	5	จัดสรรงบประมาณให้กับ หน่วยงานตามหลักเกณฑ์ที่ กำหนด	1. จัดสรรงบประมาณจากการประมาณการ รายรับเงินรายได้ให้สอดคล้องกับภารกิจ พื้นฐานของหน่วยงานและทรัพยากรของ หน่วยงาน 2. กำหนดให้หน่วยงานจัดทำรายละเอียด/ โครงการ จำแนกตามแผนงาน และประเภท รายจ่าย พร้อมควบคุมการใช้จ่ายงบประมาณ รายไตรมาส ปีละ 4 ครั้ง														
	<table border="1"> <thead> <tr> <th>ระดับ</th> <th>ระดับ</th> <th>ระดับ</th> <th>ระดับ</th> <th>ระดับ</th> </tr> <tr> <td>1</td> <td>2</td> <td>3</td> <td>4</td> <td>5</td> </tr> <tr> <td>50%</td> <td>70%</td> <td>80%</td> <td>90%</td> <td>100%</td> </tr> </thead> </table>	ระดับ	ระดับ	ระดับ	ระดับ	ระดับ			1	2	3	4	5	50%	70%	80%	90%	100%				
ระดับ	ระดับ	ระดับ	ระดับ	ระดับ																		
1	2	3	4	5																		
50%	70%	80%	90%	100%																		
	2. ระดับความสำเร็จในการใช้จ่าย งบประมาณตามหลักเกณฑ์ที่กำหนด	5	5	5	5	5																
	<table border="1"> <thead> <tr> <th>ระดับ</th> <th>ระดับ</th> <th>ระดับ</th> <th>ระดับ</th> <th>ระดับ</th> </tr> <tr> <td>1</td> <td>2</td> <td>3</td> <td>4</td> <td>5</td> </tr> <tr> <td>1-50%</td> <td>51-70%</td> <td>71-80%</td> <td>81-90%</td> <td>91-100%</td> </tr> </thead> </table>	ระดับ	ระดับ	ระดับ	ระดับ	ระดับ	1	2	3	4	5	1-50%	51-70%	71-80%	81-90%	91-100%						
ระดับ	ระดับ	ระดับ	ระดับ	ระดับ																		
1	2	3	4	5																		
1-50%	51-70%	71-80%	81-90%	91-100%																		

บทที่ 4

การติดตามและประเมินผลแผนกลยุทธ์ทางการเงิน

การจัดทำรายงานแสดงสถานะทางการเงิน

- รายงานฐานะทางการเงินรายไตรมาส และรายปี
- รายงานงบประมาณคงเหลือตามแผนงาน / โครงการ / กิจกรรม

คณะมนุษยศาสตร์และสังคมศาสตร์จัดทำรายงานสรุปผลการดำเนินงานตามแผนเมื่อสิ้นปีงบประมาณให้แก่คณะกรรมการบริหารคณะ และเสนอต่อที่ประชุมคณะกรรมการประจำคณะ และมหาวิทยาลัยต่อไป

การติดตามประเมินผลแผนกลยุทธ์ทางการเงิน ประจำปีงบประมาณ พ.ศ. 2566 – 2570 จะดำเนินการเป็นประจำทุกปี อย่างน้อยปีงบประมาณละ 2 ครั้ง เพื่อเปรียบเทียบระหว่างผลงานที่เกิดขึ้นจริงกับเป้าหมายที่กำหนดไว้ อันจะนำไปสู่การแก้ไขปัญหาอุปสรรคในการดำเนินงาน หรือการทบทวนเป้าหมายและกลยุทธ์ให้มีความเหมาะสมต่อไป

ภาคผนวก



คำสั่งคณะกรรมการจัดทำแผนกลยุทธ์ทางการเงิน คณะมนุษยศาสตร์และสังคมศาสตร์
มหาวิทยาลัยราชภัฏสงขลา
ที่ / ๒๕๖๕

เรื่อง แต่งตั้งคณะกรรมการจัดทำแผนกลยุทธ์ทางการเงิน คณะมนุษยศาสตร์และสังคมศาสตร์
มหาวิทยาลัยราชภัฏสงขลา ประจำปีงบประมาณ พ.ศ.๒๕๖๖-๒๕๗๐

เพื่อให้การจัดทำแผนกลยุทธ์ทางการเงิน คณะมนุษยศาสตร์และสังคมศาสตร์ มหาวิทยาลัยราชภัฏสงขลา ประจำปีงบประมาณ พ.ศ.๒๕๖๖-๒๕๗๐ เป็นไปด้วยความเรียบร้อย ถูกต้อง และสอดคล้องตามเกณฑ์การประกันคุณภาพการศึกษา องค์ประกอบที่ ๕ ตัวบ่งชี้ ๕.๒

อาศัยอำนาจตามมาตรา ๓๖ แห่งพระราชบัญญัติมหาวิทยาลัยราชภัฏ พ.ศ. ๒๕๔๗ และคำสั่งมหาวิทยาลัยราชภัฏสงขลา ที่ ๓๐๒๕/๒๕๖๔ เรื่อง มอบหมายงานและมอบอำนาจให้คณบดีปฏิบัติราชการแทนอธิการบดี สั่ง ณ วันที่ ๓๑ พฤศจิกายน ๒๕๖๔ ข้อ ๓๓ จึงแต่งตั้งคณะกรรมการจัดทำแผนกลยุทธ์ทางการเงิน คณะมนุษยศาสตร์และสังคมศาสตร์ มหาวิทยาลัยราชภัฏสงขลา ประจำปีงบประมาณ พ.ศ.๒๕๖๖-๒๕๗๐ ดังนี้

๑. อาจารย์ ดร.วิรัชพงษ์	ชัชวาลย์	ประธานกรรมการ
๒. อาจารย์ ดร.โชติกา	วณิชลัญกุล	รองประธานกรรมการ
๓. ผู้ช่วยศาสตราจารย์ศดานนท์	วิศตรธรรม	กรรมการ
๔. อาจารย์ ดร.โซยา	เกษารัตน์	กรรมการ
๕. อาจารย์ ดร.มูจลินทร์	ผลกล้า	กรรมการ
๖. อาจารย์ตะวัน	รัตนประเสริฐ	กรรมการ
๗. อาจารย์อมรรัตน์	จิวันตร	กรรมการ
๘. อาจารย์บุณิกา	จันทร์เกตุ	กรรมการ
๙. อาจารย์ธิดารัตน์	น้อยสุวรรณ	กรรมการ
๑๐. นางฐากูร	ชูจร	กรรมการและเลขานุการ
๑๑. นางวรรณกานต์	เลื่อนแก้ว	ผู้ช่วยกรรมการและเลขานุการ

หน้าที่ ๑. จัดทำแผนกลยุทธ์ทางการเงินที่สอดคล้องกับแผนยุทธศาสตร์การพัฒนาคณะมนุษยศาสตร์และสังคมศาสตร์ ประจำปีงบประมาณ พ.ศ.๒๕๖๖-๒๕๗๐

๒. ดำเนินการวิเคราะห์ทรัพยากรทางการเงิน หลักเกณฑ์การจัดสรร และการวางแผนการใช้จ่ายเงินของคณะมนุษยศาสตร์และสังคมศาสตร์

๓. ดำเนินการวิเคราะห์รายได้และค่าใช้จ่ายสถานะทางการเงินและความมั่นคงของมนุษยศาสตร์และสังคมศาสตร์

๔. ติดตามและประเมินผลการดำเนินงานตามแผนกลยุทธ์ทางการเงิน และรายงานให้ผู้บริหารได้รับทราบ

/ให้คณะ...

๒

ให้คณะกรรมการที่ได้รับการแต่งตั้งปฏิบัติหน้าที่ที่ได้รับมอบหมายอย่างเต็มกำลัง
ความสามารถ เพื่อประโยชน์สูงสุดของงานต่อไป

สั่ง ณ วันที่

ตุลาคม พ.ศ. ๒๕๖๕

(อาจารย์ ดร.รัชพงษ์ ชัยวาลย์)

คณบดีคณะมนุษยศาสตร์และสังคมศาสตร์

รายงานสรุปต้นทุนต่อหน่วยผลิต ระดับหลักสูตร มหาวิทยาลัยราชภัฏสงขลา ระหว่างปีงบประมาณ 2560 - 2564

คณะ/สาขาวิชา	ปีงบประมาณ พ.ศ. 2560		ปีงบประมาณ พ.ศ. 2561		ปีงบประมาณ พ.ศ. 2562		ปีงบประมาณ พ.ศ. 2563		ปีงบประมาณ พ.ศ. 2564	
	จำนวนนักศึกษาเต็มเวลา FTES	ต้นทุนต่อหน่วย	จำนวนนักศึกษาเต็มเวลา FTES	ต้นทุนต่อหน่วย	จำนวนนักศึกษาเต็มเวลา FTES	ต้นทุนต่อหน่วย	จำนวนนักศึกษาเต็มเวลา FTES	ต้นทุนต่อหน่วย	จำนวนนักศึกษาเต็มเวลา FTES	ต้นทุนต่อหน่วย
ผลผลิตที่ 1 ผู้สำเร็จการศึกษาระดับปริญญาตรี ด้านวิทยาศาสตร์										
คณะวิทยาศาสตร์และเทคโนโลยี										
การสอน : คณิตศาสตร์	552.38 FTES	40,593.27	533.90 FTES	61,485.79	205.87 FTES	82,743.52	174.82 FTES	97,770.97	190.89 FTES	103,323.64
การสอน : สหกรรมศาสตร์	162.49 FTES	46,606.42	184.33 FTES	61,485.79	175.27 FTES	103,051.18	164.03 FTES	99,298.78	163.59 FTES	103,758.92
การสอน : เคมี	172.03 FTES	65,402.34	147.90 FTES	61,485.79	123.47 FTES	86,746.56	78.03 FTES	101,671.74	81.03 FTES	103,703.85
การสอน : ชีววิทยา	74.17 FTES	92,192.06	82.97 FTES	61,485.79	142.79 FTES	90,800.11	154.40 FTES	98,305.61	132.34 FTES	103,868.92
การสอน : จุฬาราชวิทยาลัย	79.03 FTES	85,645.45	79.96 FTES	61,485.79	118.06 FTES	88,827.74	79.12 FTES	104,414.55	88.00 FTES	103,581.35
การสอน : เทคโนโลยีชีวภาพและพืชอินทรีย์	29.15 FTES	136,488.19	22.26 FTES	61,485.79	77.64 FTES	94,928.67	21.65 FTES	104,572.36	46.45 FTES	102,661.90
การสอน : เทคโนโลยีสารสนเทศ	176.62 FTES	64,249.20	152.94 FTES	61,485.79	151.43 FTES	86,932.18	139.88 FTES	99,255.07	164.14 FTES	103,615.31
การสอน : ฟิสิกส์	211.61 FTES	60,452.44	152.60 FTES	61,485.79	95.37 FTES	99,214.01	43.45 FTES	104,693.85	63.50 FTES	106,112.37
การสอน : วิทยาการคอมพิวเตอร์	137.48 FTES	59,436.83	140.13 FTES	61,485.79	173.10 FTES	89,234.26	107.28 FTES	99,925.19	114.67 FTES	103,811.73
การสอน : การจัดการสิ่งแวดล้อม	183.00 FTES	54,192.96	163.70 FTES	61,485.79	139.64 FTES	91,694.89	64.81 FTES	101,461.76	88.00 FTES	103,217.50
การสอน : สาธารณสุขชุมชน	469.69 FTES	41,191.99	498.88 FTES	61,499.62	383.69 FTES	80,639.74	359.47 FTES	97,355.09	352.45 FTES	103,377.46
การสอน : วิทยาศาสตร์สุขภาพและสปา	-	-	-	-	62.65 FTES	74,311.40	7.95 FTES	134,119.69	48.22 FTES	102,395.24
คณะเทคโนโลยีการเกษตร										
การสอน : เทคโนโลยีการเกษตร	312.76 FTES	63,344.04	247.80 FTES	77,912.69	238.00 FTES	108,697.39	220.52 FTES	103,953.58	249.16 FTES	96,037.72
การสอน : การผลิตและการจัดการผลิตภัณฑ์อาหาร	51.98 FTES	95,437.47	83.05 FTES	77,912.69	68.30 FTES	110,846.13	38.46 FTES	120,717.33	64.53 FTES	134,460.89
การสอน : การเพาะเลี้ยงสัตว์น้ำ	108.01 FTES	72,636.80	86.33 FTES	77,912.69	56.24 FTES	112,067.62	17.45 FTES	131,682.93	-	-
การสอน : เกษตรศาสตร์	93.08 FTES	73,320.14	121.97 FTES	77,912.69	67.43 FTES	107,809.78	43.07 FTES	120,510.47	-	-
การสอน : วิทยาศาสตร์และเทคโนโลยีการอาหาร	55.62 FTES	91,270.51	39.97 FTES	77,912.69	47.65 FTES	108,470.77	28.63 FTES	137,740.19	92.00 FTES	112,932.36
คณะเทคโนโลยีอุตสาหกรรม	180.85									
การสอน : เทคโนโลยีอุตสาหกรรม (4 ปี)	195.64 FTES	65,812.24	339.49 FTES	62,874.41	271.99 FTES	80,764.71	-	-	-	-
การสอน : เทคโนโลยีอุตสาหกรรม (2 ปี)	439.32 FTES	47,420.98	365.51 FTES	62,874.41	343.05 FTES	80,680.85	-	-	-	-
การสอน : เทคโนโลยีอุตสาหกรรม	-	-	-	-	-	-	216.69 FTES	88,692.65	197.91 FTES	96,349.65
การสอน : เทคโนโลยีการจัดการอุตสาหกรรม (ต่อเนื่อง)	-	-	-	-	-	-	188.48 FTES	89,837.42	193.04 FTES	96,349.65
การสอน : เทคโนโลยีไฟฟ้าอุตสาหกรรม (ต่อเนื่อง)	-	-	-	-	-	-	84.09 FTES	91,687.54	121.90 FTES	97,412.11
การสอน : วิศวกรรมการจัดการและระบบผลิต	77.01 FTES	64,743.93	65.89 FTES	62,874.41	44.53 FTES	80,604.47	26.31 FTES	88,501.47	32.07 FTES	104,902.11
การสอน : วิศวกรรมโลจิสติกส์	103.84 FTES	59,158.33	111.15 FTES	62,874.41	103.20 FTES	80,569.42	98.42 FTES	88,501.47	135.38 FTES	97,136.66
ผลผลิตที่ 2 ผู้สำเร็จการศึกษา ระดับปริญญาตรี ด้านสังคมศาสตร์	879.04									
คณะครุศาสตร์	879.04									
การสอน : การศึกษาปฐมวัย	117.56 FTES	70,744.58	114.93 FTES	73,055.07	136.13 FTES	77,459.26	132.64 FTES	84,280.37	145.97 FTES	78,019.93
การสอน : การศึกษาพิเศษ-ภาษาไทย	105.17 FTES	66,641.14	80.74 FTES	85,513.53	120.36 FTES	101,419.94	131.71 FTES	103,043.47	163.22 FTES	96,440.36
การสอน : คณิตศาสตร์	72.59 FTES	69,636.60	81.26 FTES	73,611.40	121.14 FTES	75,462.99	140.60 FTES	79,430.63	230.41 FTES	78,576.05

รายงานสรุปต้นทุนต่อหน่วยผลิต ระดับหลักสูตร มหาวิทยาลัยราชภัฏจลนงา ระหว่างปีงบประมาณ 2560 - 2564

คณะ/สาขาวิชา	ปีงบประมาณ พ.ศ. 2560		ปีงบประมาณ พ.ศ. 2561		ปีงบประมาณ พ.ศ. 2562		ปีงบประมาณ พ.ศ. 2563		ปีงบประมาณ พ.ศ. 2564	
	จำนวนนักศึกษาเต็มเวลา FTES	ต้นทุนต่อหน่วย	จำนวนนักศึกษาเต็มเวลา FTES	ต้นทุนต่อหน่วย	จำนวนนักศึกษาเต็มเวลา FTES	ต้นทุนต่อหน่วย	จำนวนนักศึกษาเต็มเวลา FTES	ต้นทุนต่อหน่วย	จำนวนนักศึกษาเต็มเวลา FTES	ต้นทุนต่อหน่วย
การสอน : ผลิตศึกษา	158.49 FTES	67,152.70	138.58 FTES	74,390.67	138.04 FTES	73,455.18	117.00 FTES	83,056.00	153.69 FTES	78,776.03
การสอน : ภาษาไทย	118.31 FTES	67,282.23	142.36 FTES	77,654.11	136.48 FTES	69,540.74	133.70 FTES	80,070.23	154.72 FTES	78,724.91
การสอน : ภาษาอังกฤษ	131.06 FTES	68,833.84	137.64 FTES	79,992.00	151.45 FTES	70,717.14	148.28 FTES	79,217.13	155.83 FTES	78,342.90
การสอน : วิทยาศาสตร์ทั่วไป	86.07 FTES	65,683.51	101.50 FTES	73,055.07	136.81 FTES	74,893.72	126.47 FTES	80,468.45	164.77 FTES	78,055.36
การสอน : สังคมศึกษา	89.79 FTES	79,689.41	111.02 FTES	73,055.07	96.12 FTES	85,188.37	101.75 FTES	80,175.83	144.86 FTES	78,233.62
การสอน : จิตวิทยาการปรึกษาและการแนะแนว	-	-	-	-	-	-	-	-	35.80 FTES	129,396.76
การสอน : สังคมศึกษา (ตลก)	-	-	-	-	37.46	174,627.43	46.34 FTES	58,231.28	101.24 FTES	31,868.86
คณะมนุษยศาสตร์และสังคมศาสตร์										
การสอน : รัฐประศาสนศาสตร์	744.18 FTES	37,339.08	749.84 FTES	45,193.29	697.01	56,893.90	679.22 FTES	47,688.34	863.85 FTES	46,901.16
การสอน : ภูมิสารสนเทศ	252.12 FTES	40,292.03	214.48 FTES	44,253.92	210.54	56,994.82	137.94 FTES	48,153.39	178.52 FTES	64,820.52
การสอน : การพัฒนาชุมชน	367.24 FTES	35,268.74	372.42 FTES	46,643.82	421.58	56,978.16	341.82 FTES	47,768.33	482.49 FTES	50,444.62
การสอน : ภาษาไทย	541.97 FTES	36,672.64	442.35 FTES	44,425.70	277.37	56,637.95	231.54 FTES	47,648.96	278.60 FTES	56,318.80
การสอน : ภาษาอังกฤษ	466.01 FTES	38,078.67	502.09 FTES	44,064.89	234.67	56,523.07	218.41 FTES	47,554.26	256.16 FTES	57,536.53
การสอน : ภาษาอังกฤษเพื่อธุรกิจบริการ	445.45 FTES	38,608.71	493.50 FTES	43,996.14	240.24	56,727.01	162.70 FTES	47,932.35	240.10 FTES	58,547.78
การสอน : สวัสดิการสังคม	138.54 FTES	45,335.79	94.85 FTES	45,362.02	275.12	56,591.67	324.96 FTES	47,584.25	337.99 FTES	53,876.22
การสอน : สังคมศาสตร์เพื่อมิติดูแลและการท่องเที่ยว	251.64 FTES	41,320.55	224.25 FTES	45,624.43	215.97	57,107.91	65.60 FTES	51,734.57	102.44 FTES	80,223.46
การสอน : ภาษาจีน	-	-	-	-	-	-	14.23 FTES	59,273.30	114.52 FTES	75,925.94
คณะวิทยาการจัดการ										
การสอน : นิเทศศาสตร์	178.88	47,310.07	140.99	53,660.29	131.78	68,300.46	107.95 FTES	77,466.21	154.39 FTES	73,850.53
การสอน : บัญชี	353.85	50,333.78	343.02	53,239.07	355.51	67,611.70	282.67 FTES	61,792.13	312.61 FTES	61,744.82
การสอน : การจัดการ	768.02	40,217.58	692.87	52,971.30	300.06	67,768.80	245.19 FTES	61,999.61	335.14 FTES	61,671.39
การสอน : การจัดการท่องเที่ยว	213.71	50,949.60	214.96	53,419.83	322.18	67,825.41	275.81 FTES	61,532.08	373.64 FTES	60,859.19
การสอน : การตลาด	193.49	51,545.32	176.77	53,422.38	200.40	68,198.21	151.34 FTES	61,364.32	153.58 FTES	64,322.37
การสอน : บริหารทรัพยากรมนุษย์	289.81	41,845.82	259.24	53,635.55	290.15	67,976.77	236.65 FTES	61,791.32	289.80 FTES	61,553.51
การสอน : คอมพิวเตอร์ธุรกิจ	224.17	46,302.17	175.71	53,968.25	263.82	67,888.72	210.38 FTES	61,385.33	237.19 FTES	62,459.41
การสอน : เศรษฐศาสตร์	370.21	44,517.39	319.82	52,857.74	149.16	63,283.28	96.16 FTES	64,421.55	95.80 FTES	67,197.19
การสอน : การจัดการนวัตกรรมการค้า	-	-	-	-	29.19	70,819.63	26.53 FTES	71,166.09	49.85 FTES	77,821.36
คณะศิลปกรรมศาสตร์										
การสอน : การออกแบบ	153.07	62,395.18	144.01	91,981.48	127.44	53,889.23	101.15 FTES	106,772.60	108.55 FTES	101,853.59
การสอน : ศึกษาศิลปะตะวันตก	125.86	88,299.94	73.42	94,296.37	128.43	90,815.70	130.21 FTES	104,641.26	156.68 FTES	101,572.66
การสอน : ศิลปะไทย	36.28	126,633.99	21.81	94,298.64	38.60	309,263.95	21.20 FTES	177,855.96	56.55 FTES	103,860.56
การสอน : พิธีการศิลป์	95.45	75,315.17	145.83	92,207.40	99.82	121,499.84	89.23 FTES	107,157.77	82.42 FTES	105,998.85
การสอน : นาฏศิลป์และการแสดง	114.61	77,561.14	105.94	91,922.35	146.08	94,008.57	140.90 FTES	95,212.90	149.54 FTES	101,302.47

รายงานสรุปต้นทุนต่อหน่วยผลผลิต ระดับหลักสูตร มหาวิทยาลัยราชภัฏสุรา ระหว่างปีงบประมาณ 2560 - 2564

คณะ/สาขาวิชา	ปีงบประมาณ พ.ศ. 2560		ปีงบประมาณ พ.ศ. 2561		ปีงบประมาณ พ.ศ. 2562		ปีงบประมาณ พ.ศ. 2563		ปีงบประมาณ พ.ศ. 2564	
	จำนวนนักศึกษาเต็มเวลา FTES	ต้นทุนต่อหน่วย	จำนวนนักศึกษาเต็มเวลา FTES	ต้นทุนต่อหน่วย	จำนวนนักศึกษาเต็มเวลา FTES	ต้นทุนต่อหน่วย	จำนวนนักศึกษาเต็มเวลา FTES	ต้นทุนต่อหน่วย	จำนวนนักศึกษาเต็มเวลา FTES	ต้นทุนต่อหน่วย
วิทยาลัยนวัตกรรมการจัดการ วิทยาลัยเกษตร										
การสอน : การท่องเที่ยว	-	-	-	-	-	-	199.12 FTES	89,823.63	69.88 FTES	265,453.71
การสอน : นวัตกรรมการจัดการ	-	-	-	-	-	-	179.20 FTES	93,120.20	69.12 FTES	265,392.86
ผลผลิตที่ 3 ผลงานทำนุบำรุงศิลปวัฒนธรรม										
กิจกรรมด้านทำนุบำรุงศิลปวัฒนธรรม	33.00	565,164.71	29.00	807,093.39	22.00 โครงการ	317,765.08	16.00 โครงการ	311,770.74	20.00 โครงการ	353,967.28
ผลผลิตที่ 4 การบริการวิชาการ										
กิจกรรมบริการวิชาการ	57.00	319,808.85	45.00 โครงการ	552,899.81						
จัดการเรียนการสอนระดับบัณฑิตวิทยาลัย										
การสอน : ระดับบัณฑิตวิทยาลัย	32.87	390,900.77	17.13	88,862.71	42.00 FTES	58,047.91	63.26 FTES	32,283.67	86.17 FTES	53,343.90
แผนงานบูรณาการวิจัยและนวัตกรรม										
โครงการวิจัยและนวัตกรรมเพื่อการพัฒนาสังคมและสิ่งแวดล้อม					1.00 โครงการ	697,200.00				
โครงการวิจัยและนวัตกรรมเพื่อสร้างองค์ความรู้พื้นฐานของประเทศไทย	48.00	759,726.77	46.00 โครงการ	1,184,666.11	40.00 โครงการ	442,003.69	46.00 โครงการ	325,260.56	19.00 โครงการ	694,729.85
แผนงานยุทธศาสตร์พัฒนาการศึกษาเพื่อความยั่งยืน										
โครงการยกระดับคุณภาพการศึกษาและการเรียนรู้ตลอดชีวิต	1.00	479,580.00	1.00 โครงการ	757,241.48						
โครงการยุทธศาสตร์มหาวิทยาลัยราชภัฏสุราเพื่อการพัฒนาท้องถิ่น					6.00 โครงการ	3,047,070.66	700.00 จน. ผู้เข้าร่วม	25,636.04	2,881.00 จน. ผู้เข้าร่วม	7,194.68
โครงการสนับสนุนค่าใช้จ่ายในการจัดการศึกษาตั้งแต่ระดับอนุบาลจนจบการศึกษาขั้นพื้นฐาน	648.00 จน. นักเรียน	18,351.02	648.00 จน. นักเรียน	17,715.55	648.00 คน	24,873.67	612.00 จน. นักเรียน	36,238.86	622.00 จน. นักเรียน	32,548.41
แผนงานบูรณาการขับเคลื่อนการแก้ไขปัญหาจังหวัดชายแดนภาคใต้										
โครงการพัฒนาการศึกษาในเขตพัฒนาพิเศษเฉพาะกิจจังหวัดชายแดนภาคใต้	10.00 โครงการ	824,810.11	1.00 โครงการ	2,181,425.00	1.00 โครงการ	1,091,715.00				