



แผนกลยุทธ์ทางการเงิน

คณะมนุษยศาสตร์และสังคมศาสตร์

มหาวิทยาลัยราชภัฏสงขลา

ประจำปีงบประมาณ พ.ศ. 2562 – 2565

(ฉบับปรับปรุง พ.ศ. 2565)

คำนำ

คณะมนุษยศาสตร์และสังคมศาสตร์ได้ดำเนินการจัดทำแผนกลยุทธ์ทางการเงิน ประจำปีงบประมาณ พ.ศ. 2562 - 2565 โดยมีวัตถุประสงค์เพื่อใช้เป็นกรอบแนวทางการบริหารการเงินและงบประมาณของคณะ ให้มีประสิทธิภาพ โปร่งใสและตรวจสอบได้ และเป็นแนวทางในการดำเนินงานให้สามารถจัดสรรทรัพยากร ด้านการเงินและงบประมาณได้อย่างต่อเนื่อง บรรลุตาม ปรัชญา วิสัยทัศน์ พันธกิจ ส่งผลให้การดำเนินงาน มีความชัดเจนอันนำมาซึ่งประสิทธิภาพ ประสิทธิผลในการดำเนินงาน ซึ่งจำเป็นต้องมีการทบทวนแผนกลยุทธ์ ทางการเงิน ประจำปีงบประมาณ พ.ศ. 2562 - 2565 และดำเนินการจัดทำแผนกลยุทธ์ทางการเงิน (ฉบับปรับปรุง พ.ศ. 2565) จากการมีส่วนร่วมของบุคลากรในหน่วยงาน เพื่อให้สอดคล้องกับแผนกลยุทธ์ของ คณะมนุษยศาสตร์และสังคมศาสตร์ และสามารถรองรับการประเมินคุณภาพการศึกษาภายในและภายนอก อย่างมีประสิทธิภาพและประสิทธิผลต่อคณะ และมหาวิทยาลัยต่อไป



(อาจารย์ ดร.รัชชพงษ์ ชัชวาลย์)

คณบดีคณะมนุษยศาสตร์และสังคมศาสตร์

13 ธันวาคม 2564

สารบัญ

	หน้า
คำนำ	ก
สารบัญ	ข
บทที่ 1 ข้อมูลพื้นฐาน	1
บทที่ 2 ปัจจุบันและอนาคต คณะมนุษยศาสตร์และสังคมศาสตร์	31
บทที่ 3 การวิเคราะห์สภาพแวดล้อม (SWOT Analysis) ด้านการเงิน	33
บทที่ 4 แนวทางการจัดการและการจัดสรรทรัพยากรทางการเงิน ของคณะมนุษยศาสตร์และสังคมศาสตร์ ประจำปีงบประมาณ พ.ศ. 2562 – 2565	35
บทที่ 5 แผนกลยุทธ์ทางการเงินคณะมนุษยศาสตร์และสังคมศาสตร์ ประจำปีงบประมาณ พ.ศ. 2562 – 2565	39
บทที่ 6 การติดตามและประเมินผลแผนกลยุทธ์ทางการเงิน	41
ภาคผนวก	42

บทที่ 1

ข้อมูลพื้นฐาน

บทนำ

ปัจจัยทางการบริหารหรือที่เรียกว่า 4M's ซึ่งประกอบด้วย 1) เงิน (Money) 2) คน (Man) 3) วัสดุ (Material) 4) การจัดการ (Management) นั้น ปัจจัยทางการเงินเป็นอีกปัจจัยหนึ่งที่ผู้บริหารขององค์กรในส่วนของภาคธุรกิจเอกชนให้ความสำคัญตั้งแต่อดีตจนถึงปัจจุบัน เพราะหมายถึงผลกำไรที่ธุรกิจสามารถทำได้ ทั้งนี้ในปัจจุบันองค์กรในภาครัฐเริ่มให้ความสนใจและความสำคัญต่อการใช้จ่ายเงินในองค์กรให้เกิดความคุ้มค่า (Value for money) โปร่งใส (Transparency) และตรวจสอบได้ (Accountability) จึงมีแนวคิดและนโยบายในการให้หน่วยงานภาครัฐโดยเฉพาะสถาบันอุดมศึกษาได้จัดทำแผนกลยุทธ์ทางการเงิน เพื่อใช้เป็นแนวทางในการจัดหาจัดสรรเงินและการใช้จ่ายเงินอย่างมีประสิทธิภาพและประสิทธิผลสูงสุด อีกทั้งยังเป็นแนวทางให้สถาบันอุดมศึกษาควบคุมดูแลเกี่ยวกับรายรับและรายจ่ายอย่างเหมาะสม โดยจะต้องพิจารณาถึงรายรับและรายจ่ายที่จะเกิดขึ้นในอนาคตผ่านการพยากรณ์รายรับและรายจ่ายอีกด้วย

ความเป็นมา

ในปีงบประมาณ พ.ศ. 2559 คณะมนุษยศาสตร์และสังคมศาสตร์ ได้จัดทำแผนกลยุทธ์ทางการเงิน ประจำปีงบประมาณ พ.ศ. 2559 - 2562 ที่สอดคล้องกับแผนกลยุทธ์ของคณะ เพื่อเป็นกลไกในการบริหารจัดการด้านการเงิน ให้เหมาะสมและเพียงพอที่จะสนับสนุนพันธกิจหลักต่าง ๆ ของคณะ โดยให้ความสำคัญในการปฏิบัติงานในเรื่องต่าง ๆ อันได้แก่ การสร้างกลไกในการจัดสรร การวิเคราะห์ค่าใช้จ่าย การตรวจสอบการเงินและงบประมาณอย่างมีประสิทธิภาพ มีการวิเคราะห์รายได้และค่าใช้จ่ายของการดำเนินงาน โดยพิจารณาจากทุกแหล่งเงินทุน ทั้งจากงบประมาณแผ่นดิน และเงินรายได้จากค่าบำรุงการศึกษา รวมทั้งรายได้อื่น ๆ ที่คณะ ได้รับ มีการนำเงินรายได้ไปจัดสรรอย่างเป็นระบบ มีการจัดทำรายงานทางการเงินอย่างเป็นระบบครบทุกพันธกิจของมหาวิทยาลัย รวมทั้งมีผู้ตรวจสอบการใช้จ่ายเงินอย่างมีประสิทธิภาพ

ในปีงบประมาณ พ.ศ. 2562 คณะมนุษยศาสตร์ฯ จึงได้จัดทำแผนกลยุทธ์ทางการเงิน ประจำปีงบประมาณ พ.ศ. 2562 - 2565 ฉบับนี้ขึ้น โดยมีวัตถุประสงค์ให้คณะ ใช้เป็นกรอบในการปฏิบัติงานส่งผลให้การดำเนินงานได้ตามมาตรฐานสถาบันอุดมศึกษาที่กำหนด และใช้เป็นแนวทางปฏิบัติในการกำกับและพัฒนาคุณภาพการบริหารจัดการทางการเงินที่ชัดเจนสอดคล้องกับแผนกลยุทธ์ของคณะมนุษยศาสตร์และสังคมศาสตร์ พ.ศ. 2562 - 2565 และสามารถรองรับการประเมินคุณภาพการศึกษาภายในและภายนอกอย่างมีประสิทธิภาพและเกิดประสิทธิผลสูงสุดต่อคณะ และมหาวิทยาลัยต่อไป

หลักการในการจัดทำแผนกลยุทธ์ทางการเงิน

การเงินและงบประมาณเป็นสิ่งสำคัญอย่างหนึ่งของสถาบันอุดมศึกษาไม่ว่าแหล่งเงินทุนของสถาบันอุดมศึกษาจะได้มาจากงบประมาณแผ่นดิน (สำหรับสถาบันอุดมศึกษาของรัฐ) หรือเงินรายได้ของสถาบัน เช่น ค่าหน่วยกิต ค่าธรรมเนียม ค่าบำรุงการศึกษาต่าง ๆ ของนักศึกษา รายได้จากงานวิจัย บริการทางวิชาการ ฯลฯ แผนกลยุทธ์ทางการเงิน เป็นแผนระยะยาวที่ระบุที่มาและใช้ไปของทรัพยากรทางการเงินของสถาบันที่สามารถ

ผลักดันแผนกลยุทธ์ของคณะ ให้สามารถดำเนินการได้ ซึ่งแผนกลยุทธ์ทางการเงินจะสอดคล้องไปกับแผนกลยุทธ์ของคณะ โดยประเมินความต้องการทรัพยากรที่ต้องจัดหาสำหรับการดำเนินงานตามกลยุทธ์แต่ละกลยุทธ์และประเมินมูลค่าของทรัพยากรออกมาเป็นเงินทุนที่ต้องการใช้ ซึ่งจะเป็นความต้องการเงินทุน ในระยะยาวเท่ากับเวลาที่คณะใช้ในการดำเนินการให้กลยุทธ์นั้นบังเกิดผล จากนั้นจึงจะกำหนดให้เห็นอย่างชัดเจนถึงที่มาของเงินทุนที่ต้องการใช้ว่าสามารถจัดหาได้จากแหล่งเงินทุนใด เช่น รายได้ค่าธรรมเนียมการศึกษา งบประมาณแผ่นดินหรือเงินอุดหนุนจากรัฐบาล เงินทุนสะสมของหน่วยงาน เงินบริจาคจากหน่วยงานภายนอกหรือศิษย์เก่า หรือสถาบันจะต้องมีการระดมทุนด้วยวิธีการอื่น ๆ อีกเพิ่มเติมระยะเวลาของแผนกลยุทธ์ทางการเงินจะเท่ากับระยะเวลาของแผนกลยุทธ์ของคณะ ผู้บริหารคณะ จะต้องมีการใช้เงินที่สะท้อนความต้องการใช้เงินเพื่อการดำเนินงานตามแผนกลยุทธ์และแผนปฏิบัติงานประจำปีของคณะ ได้อย่างมีประสิทธิภาพ ทำความเข้าใจกับการวิเคราะห์ทางการเงิน เช่น ค่าใช้จ่ายทั้งหมดต่อจำนวนนักศึกษา ทรัพย์สินถาวรต่อจำนวนนักศึกษา ค่าใช้จ่ายที่สถาบันใช้สำหรับการผลิตบัณฑิตต่อหัวจำแนกตามกลุ่มสาขา รายได้ทั้งหมดของสถาบันหลักจากหักงบ(ค่าใช้จ่าย)ดำเนินการทั้งหมด งบประมาณในการพัฒนาอาจารย์ ความรวดเร็วในการเบิกจ่าย ร้อยละของงบประมาณที่ประหยัดได้หลังจากที่ปฏิบัติตามภารกิจทุกอย่างครบถ้วน สิ่งเหล่านี้จะเป็นการแสดงศักยภาพเชิงการบริหารจัดการด้านการเงินของสถาบันที่เน้นถึงความโปร่งใส ความถูกต้องใช้เม็ดเงินอย่างคุ้มค่า มีประสิทธิภาพ และเกิดประโยชน์สูงสุด

กรอบแนวคิดในการจัดทำแผนกลยุทธ์ทางการเงิน

แนวคิด

1. การบริหารงานงบประมาณของสถานศึกษามุ่งเน้นความเป็นอิสระ คล่องตัว โปร่งใส ตรวจสอบได้ ยึดหลักการบริหารมุ่งเน้นผลสัมฤทธิ์และการบริหารงบประมาณแบบมุ่งเน้นผลงาน ให้มีการจัดหาผลประโยชน์จากทรัพย์สินของสถานศึกษา

2. หลักธรรมาภิบาล (Good Governance) ตามระเบียบสำนักนายกรัฐมนตรี ว่าด้วยการสร้างระบบบริหารกิจการบ้านเมืองและสังคมที่ดี พ.ศ. 2542 มี 10 องค์ประกอบ คือ

- หลักประสิทธิภาพ
- หลักการตอบสนอง
- หลักการรับผิดชอบ
- หลักความโปร่งใส
- หลักความมีส่วนร่วม
- หลักการกระจายอำนาจ
- หลักนิติธรรม
- หลักความเสมอภาค
- หลักมุ่งเน้นฉันทามติ

วัตถุประสงค์

1. เพื่อพัฒนาการบริหารจัดการด้านการเงินและงบประมาณของคณะ ให้มีประสิทธิภาพ โปร่งใส และตรวจสอบได้

2. เพื่อสร้างระบบและกลไกที่มีประสิทธิภาพในการจัดหางบประมาณและการใช้จ่ายงบประมาณ โดยจัดสรรงบประมาณให้สอดคล้องกับแผนกลยุทธ์ มีเป้าหมายที่ชัดเจน และปฏิบัติได้

3. เพื่อให้มีการติดตามผลด้านการเงินและงบประมาณ และนำผลไปปรับปรุงพัฒนาอย่างต่อเนื่อง

กระบวนการจัดทำแผนกลยุทธ์ทางการเงิน

การจัดทำแผนกลยุทธ์ทางการเงิน ประจำปีงบประมาณ พ.ศ. 2562 – 2565 ของคณะมนุษยศาสตร์และสังคมศาสตร์ มหาวิทยาลัยราชภัฏสงขลา ให้ความสำคัญกับกระบวนการร่วมระดมความคิด การวิเคราะห์สภาพแวดล้อม (SWOT) เพื่อนำไปกำหนดวิสัยทัศน์ พันธกิจ ประเด็นยุทธศาสตร์ เป้าประสงค์ กลยุทธ์ และแนวทางปฏิบัติ โดยมีขั้นตอนการจัดทำแผนกลยุทธ์ทางการเงินฯ ให้สอดคล้องกับแผนกลยุทธ์คณะมนุษยศาสตร์และสังคมศาสตร์ ประจำปีงบประมาณ พ.ศ. 2562 – 2565 โดยมีการวิเคราะห์สภาพแวดล้อม (SWOT) กำหนดวิสัยทัศน์ พันธกิจ ประเด็นยุทธศาสตร์ เป้าประสงค์ กลยุทธ์ และแนวทางปฏิบัติ โดยการระดมสมองจากผู้บริหารคณะ และเจ้าหน้าที่ประจำคณะ จากนั้นเสนอแผนกลยุทธ์ทางการเงินคณะมนุษยศาสตร์และสังคมศาสตร์ ประจำปีงบประมาณ พ.ศ. 2562 – 2565

ข้อมูลพื้นฐานคณะมนุษยศาสตร์และสังคมศาสตร์

ประวัติความเป็นมา

คณะมนุษยศาสตร์และสังคมศาสตร์ มหาวิทยาลัยราชภัฏสงขลา จัดตั้งขึ้นตามพระราชบัญญัติวิทยาลัยครู พ.ศ. 2518 โดยปรับเปลี่ยนการบริหารจากเดิมที่แยกเป็นหมวดวิชาต่าง ๆ ในสาขาภาษาศาสตร์ สังคมศาสตร์ ดนตรี นาฏศิลป์ และบรรณารักษศาสตร์ รวมเข้าเป็นคณะ เดียวกันและแยกการบริหารออกเป็นภาควิชาต่าง ๆ โดยมี หัวหน้าภาควิชาเป็นผู้บริหาร

ใน ปี พ.ศ. 2520 คณะมนุษยศาสตร์และสังคมศาสตร์ ประกอบด้วยภาควิชาต่าง ๆ 11 ภาควิชา ได้แก่

1. ภาควิชาภาษาไทย
2. ภาควิชาภาษาต่างประเทศ
3. ภาควิชาบรรณารักษศาสตร์
4. ภาควิชาปรัชญาและศาสนา
5. ภาควิชาประวัติศาสตร์
6. ภาควิชาภูมิศาสตร์
7. ภาควิชารัฐศาสตร์และนิติศาสตร์
8. ภาควิชาสังคมวิทยา
9. ภาควิชาดนตรี
10. ภาควิชานาฏศิลป์
11. ภาควิชาศิลปศึกษา

พ.ศ. 2527 มีการประกาศใช้ พระราชบัญญัติวิทยาลัยครู ฉบับที่ 2 ให้วิทยาลัยครูเปิดสอนวิชาชีพอื่น นอกเหนือจากวิชาที่ครูได้ จึงเปิดสอนสาขาศิลปศาสตร์เพิ่มขึ้น คือ วิชาเอกการพัฒนาชุมชน คณะมนุษยศาสตร์และสังคมศาสตร์จึงรับผิดชอบการผลิตบัณฑิตสาขาศิลปศาสตร์เพิ่มขึ้นอีกสาขาหนึ่ง

พ.ศ. 2535 กระทรวงศึกษาธิการได้รับพระมหากรุณาธิคุณ โปรดเกล้าฯ พระราชทานนามใหม่ แก่วิทยาลัยครูสงขลา เป็น “สถาบันราชภัฏ” เมื่อวันที่ 14 กุมภาพันธ์ 2535 โดยให้ต่อท้ายชื่อด้วยชื่อเดิมของวิทยาลัยครูแต่ละแห่ง วิทยาลัยครูสงขลาจึงเปลี่ยนชื่อเป็น “สถาบันราชภัฏสงขลา”

พ.ศ. 2537 รัฐบาลได้เสนอพระราชบัญญัติสถาบันราชภัฏฉบับใหม่ ผ่านการเห็นชอบจากรัฐสภาและพระบาทสมเด็จพระเจ้าอยู่หัวทรงลงพระปรมาภิไธย ประกาศใช้เป็นกฎหมายเมื่อวันที่ 24 ตุลาคม 2538

สาระสำคัญในพระราชบัญญัติฉบับใหม่ ที่เกี่ยวข้องกับการบริหารวิชาการ คือ ให้สถาบันราชภัฏเปิดสอนในระดับที่สูงกว่าปริญญาตรีได้ และมีการเปลี่ยนแปลงโครงสร้างการบริหาร โดยยกเลิกคำว่า “คณะวิชา” เป็น “คณะ” และเปลี่ยนผู้บริหารคณะจาก “หัวหน้าคณะวิชา” เป็น “คณบดี”

พ.ศ. 2539 สถาบันราชภัฏสงขลาได้มีโครงการจัดตั้งคณะศิลปกรรมศาสตร์ โดยให้แยกภาควิชาที่สังกัดคณะมนุษยศาสตร์และสังคมศาสตร์ไปสังกัดโครงการจัดตั้งคณะศิลปกรรมศาสตร์ 3 ภาควิชา คือ

1. ภาควิชาดนตรี
2. ภาควิชานาฏศิลป์
3. ภาควิชาศิลปศึกษา

พ.ศ. 2540 สถาบันราชภัฏ ได้มีมติเมื่อวันที่ 13 พฤษภาคม 2540 ให้สถาบันราชภัฏจัดการบริหารคณะต่าง ๆ เป็นแบบโปรแกรมวิชาเพื่อให้มีการบริหารจัดการบุคลากรและทรัพยากรที่มีอยู่อย่างเต็มศักยภาพ และมีความร่วมมือกันมากขึ้น

พ.ศ. 2542 คณะมนุษยศาสตร์และสังคมศาสตร์ ประกอบด้วย โปรแกรมวิชาต่าง ๆ จำนวน 9 โปรแกรมวิชา แบ่งออกเป็นหลักสูตรสาขาวิชาการศึกษา 6 โปรแกรมวิชา ดังนี้

1. โปรแกรมวิชาภาษาอังกฤษ (ค.บ.)
2. โปรแกรมวิชาภาษาไทย
3. โปรแกรมวิชาบรรณารักษศาสตร์
4. โปรแกรมวิชาประวัติศาสตร์
5. โปรแกรมวิชาภูมิศาสตร์
6. โปรแกรมวิชาสังคมศึกษา

หลักสูตรสาขาวิชาศิลปศาสตร์ มี 5 โปรแกรมวิชา ดังนี้

1. โปรแกรมวิชาการพัฒนาชุมชน
2. โปรแกรมวิชาภาษาอังกฤษ (ศศ.บ.)
3. โปรแกรมวิชาภาษาอังกฤษธุรกิจ
4. โปรแกรมวิชารัฐประศาสนศาสตร์
5. โปรแกรมวิชาภาษาไทย

ในปีการศึกษา 2546 นักศึกษาสายครุศาสตร์เปลี่ยนไปสังกัดคณะครุศาสตร์ แต่ในด้านการบริหารคณาจารย์ในโปรแกรมวิชาต่าง ๆ ที่เกี่ยวข้องกับการสอนนักศึกษาในรายวิชาเฉพาะนั้น ยังคงสังกัดคณะมนุษยศาสตร์และสังคมศาสตร์

ในปีการศึกษา 2547 สถาบันราชภัฏทุกแห่ง เปลี่ยนสถานะเป็นมหาวิทยาลัยราชภัฏ ตามพระราชบัญญัติมหาวิทยาลัยราชภัฏ พุทธศักราช 2547 ทำให้สถาบันราชภัฏสงขลาเปลี่ยนเป็นมหาวิทยาลัยราชภัฏสงขลา คณะมนุษยศาสตร์และสังคมศาสตร์ ประกอบด้วย 6 โปรแกรมวิชา ได้แก่

1. โปรแกรมวิชาภาษาต่างประเทศ
2. โปรแกรมวิชาภาษาไทย
3. โปรแกรมวิชาบรรณารักษศาสตร์
4. โปรแกรมวิชาสังคมศึกษา
5. โปรแกรมวิชาการพัฒนาชุมชน
6. โปรแกรมวิชารัฐประศาสนศาสตร์

ในปีการศึกษา 2550 คณะมนุษยศาสตร์และสังคมศาสตร์ มหาวิทยาลัยราชภัฏสงขลา ได้ปรับโครงสร้างการบริหารงานจาก “โปรแกรมวิชา” เป็น “สาขาวิชา” ประกอบด้วย 5 สาขาวิชา และ 2 โครงการจัดตั้ง ได้แก่

1. สาขาวิชารัฐประศาสนศาสตร์
2. สาขาวิชาการพัฒนาชุมชน

3. สาขาวิชาสังคมศาสตร์
4. สาขาวิชาภาษาไทย
5. สาขาวิชาภาษาอังกฤษ
6. โครงการจัดตั้งสาขาวิชาภาษาตะวันออก
7. โครงการจัดตั้งสาขาวิชาบรรณารักษศาสตร์

ในปีการศึกษา 2553 คณะมนุษยศาสตร์และสังคมศาสตร์ มหาวิทยาลัยราชภัฏสงขลา ได้ปรับโครงสร้างการบริหารงานจาก “สาขาวิชา” เป็น “โปรแกรมวิชา” ประกอบด้วย 5 โปรแกรมวิชา ได้แก่

1. โปรแกรมวิชารัฐประศาสนศาสตร์
2. โปรแกรมวิชาการพัฒนาชุมชน
3. โปรแกรมวิชาสังคมศาสตร์
4. โปรแกรมวิชาภาษาไทย
5. โปรแกรมวิชาภาษาอังกฤษ (และปรับเป็น “โปรแกรมวิชาภาษาต่างประเทศ”)

ปัจจุบัน เปิดสอนในระดับปริญญาตรี หลักสูตรศิลปศาสตรบัณฑิต (ศศ.บ.) จำนวน 5 หลักสูตร หลักสูตรรัฐประศาสนศาสตร์ จำนวน 1 หลักสูตร และหลักสูตรวิทยาศาสตรบัณฑิต จำนวน 1 หลักสูตร และครุศาสตรบัณฑิต จำนวน 1 หลักสูตร ดังนี้

1. ศศ.บ. (ภาษาไทย)
B.A. (Thai)
2. ศศ.บ. (การพัฒนาชุมชน)
B.A. (Community Development)
3. ศศ.บ. (ภาษาอังกฤษ)
B.A. (English)
4. ศศ.บ. (ภาษาอังกฤษเพื่อธุรกิจบริการ)
B.A. (English for Service Sector)
5. ศศ.บ. (สวัสดิการสังคม)
B.A. (Social Welfare)
6. รป.บ. (รัฐประศาสนศาสตร์)
B.P.A. (Public Administration)
7. วท.บ. (ภูมิสารสนเทศ)
B.S. (Bachelor of Science in Geo-informatics)
8. ค.บ. (ภาษาจีน)
B.Ed. (Chinese)

วัตถุประสงค์

1. เพื่อผลิตบัณฑิตในสาขาวิชามนุษยศาสตร์และสังคมศาสตร์ ที่มีคุณธรรม จริยธรรมและมีคุณภาพตามมาตรฐานในปริมาณที่สอดคล้องกับความต้องการของท้องถิ่นและประเทศ
2. เพื่อขยายโอกาสทางการศึกษาแก่ประชาชนในท้องถิ่น

3. เพื่อเป็นแหล่งบริการทางวิชาการและการวิจัยเพื่อร่วมพัฒนาท้องถิ่น
4. เพื่อส่งเสริม สืบสาน และร่วมอนุรักษ์ศิลปวัฒนธรรม และทรัพยากรธรรมชาติ และสิ่งแวดล้อม
5. เพื่อเพิ่มขีดความสามารถในการแข่งขันเพื่อเข้าสู่ประชาคมอาเซียน
6. เพื่อเสริมสร้างทักษะในการดำรงชีวิตตามแนวทางเศรษฐกิจพอเพียง

อัตลักษณ์

คณะมนุษยศาสตร์และสังคมศาสตร์ใช้อัตลักษณ์ของมหาวิทยาลัยราชภัฏสงขลา

“เป็นคนดี มีทักษะชีวิต มีจิตสาธารณะ”

นิยาม “เป็นคนดี” เป็นผู้ที่คิดดี พูดดี และทำดี หมายถึง คิด พูด และทำ สิ่งที่เป็นประโยชน์ตนและสิ่งที่เป็นประโยชน์ท่าน

นิยาม “มีทักษะชีวิต” มีความชำนาญ มีความสามารถในการประยุกต์ใช้ปัญญาและเหตุผล ในการดำเนินชีวิต ผ่านกระบวนการฝึกทักษะการคิด ทักษะการตัดสินใจ ทักษะการแก้ปัญหา ทักษะการคิดสร้างสรรค์ ทักษะการคิดอย่างมีวิจารณญาณ ทักษะการสื่อสารอย่างมีประสิทธิภาพ ทักษะการสร้างความสัมพันธ์ระหว่างบุคคล ทักษะการตระหนักรู้ในตน ทักษะการเข้าใจผู้อื่น ทักษะการจัดการกับอารมณ์ และทักษะการจัดการกับความเครียด

นิยาม “จิตสาธารณะ” จิตที่คิดสร้างสรรค์ เป็นกุศล และมุ่งทำกรรมดีที่เป็นประโยชน์ต่อส่วนรวม ตั้งอยู่บนพื้นฐานของความตั้งใจดีและเจตนาที่ดี คิดสร้างสรรค์ คือ คิดในทางที่ดี ไม่ทำลายบุคคล สังคม วัฒนธรรม ประเทศชาติและสิ่งแวดล้อม กรรมดี คือ การกระทำและคำพูดที่มาจากความคิดที่ดี

อัตลักษณ์คณะมนุษยศาสตร์และสังคมศาสตร์

คณะมนุษยศาสตร์และสังคมศาสตร์ได้กำหนดอัตลักษณ์ไว้ดังนี้

1. ใฝ่รู้ : กระตือรือร้น รักการอ่าน การฟัง ติดตามความก้าวหน้าในด้านวิชาการ และวิชาชีพศึกษาค้นคว้าด้วยตนเองอยู่เสมอ
2. ลุยงาน : ชยัน อดทน มีความสุขในการทำงาน
3. สานสังคม : มีมนุษยสัมพันธ์ดี รู้หน้าที่ มีความเป็นประชาธิปไตย มีจิตใจเพื่อส่วนรวม มีส่วนร่วมในการพัฒนาท้องถิ่น
4. อารมณ์สุนทรีย์ : เห็นคุณค่าของทุกชีวิต รักสิ่งแวดล้อม ช่างชื่นในศิลปวัฒนธรรมของท้องถิ่นและของชาติ
5. มีคุณธรรม : ซื่อสัตย์ รับผิดชอบ ประหยัด เสียสละ และมีจรรยาบรรณในวิชาชีพ

ค่านิยมร่วม

คณะมนุษยศาสตร์และสังคมศาสตร์ ปฏิบัติหน้าที่โดยมุ่งผลสัมฤทธิ์สูงสุดของงานด้วยการส่งเสริมและพัฒนา ศักยภาพบุคลากรให้มีความก้าวหน้าและเชี่ยวชาญในอาชีพ ตามแนวคิด “PRO HUSO”

- | | |
|------------------|-------------------|
| P = Professional | ความเป็นมืออาชีพ |
| R = Relationship | ความสัมพันธ์อันดี |
| O = Ownership | ความเป็นเจ้าของ |
| H = Happiness | ความสุข |
| U = Unity | ความเป็นเอกภาพ |
| S = Skills | การมีทักษะ |
| O = Optimism | การมองโลกแง่บวก |

ดอกไม้ประจำคณะ



ดอกเสลา

เสลา (อ่านว่า สะ - เหลลา, ชื่อวิทยาศาสตร์ : *Lagerstroemia loudoni* Teijsm. & Binn.) เป็นต้นไม้ขนาดกลางโตช้า ผลัดใบ สูง 10 - 20 เมตร เรือนยอดทรงกลมทึบ ใบดก กิ่งโน้มลงรอบทรงพุ่ม เปลือกต้นสีน้ำตาลเข้มเกือบดำ มีรอยแตกเป็นทางยาวตลอดลำต้น ใบเดี่ยว ออกตรงข้าม รูปขอบขนาน กว้าง 6 - 10 ซม. ยาว 16 - 24 ซม. ปลายเรียวแหลมเป็นติ่ง โคนมน เนื้อใบหนาปานกลาง เส้นใบมีขนนุ่มทั้งสองด้าน ดอกสีม่วง ม่วงอมชมพู หรือม่วงกับขาว ออกเป็นช่อที่ปลายกิ่ง กีบเลี้ยงเชื่อมกันเป็นรูปถ้วย ปลายแยกเป็น 5 - 8 แฉก กลีบดอกส่วนใหญ่เป็น 6 กลีบ รูปกลมบางยับย่น ขอบย้วย โคนคอดเป็นก้านสั้นๆ เมื่อบาน เส้นผ่านศูนย์กลาง 3 - 4 ซม. เกสรตัวผู้จำนวนมาก ผลรูปเกือบกลม ผิวแข็ง ยาวประมาณ 2 ซม. ผลแห้งแตกตามยาว 5 - 6 พู เมล็ดสีน้ำตาลเข้มจำนวนมาก มีปีก ขยายพันธุ์ด้วยเมล็ด นิเวศวิทยา ขึ้นตามป่าเบญจพรรณ ป่าดิบและป่าชายหาด

สีประจำคณะ



สีชมพู

สีชมพู ให้ความรู้สึกอบอุ่น อ่อนโยน นุ่มนวล อ่อนหวาน ความรัก

คณะกรรมการประจำคณะมนุษยศาสตร์และสังคมศาสตร์

1. อาจารย์ ดร.รัชพงษ์ ชัชวาลย์	คณบดีคณะมนุษยศาสตร์และสังคมศาสตร์	ประธานกรรมการ
2. ผศ.ศดานนท์ วัตรธรรม	รองคณบดี	รองประธานกรรมการ
3. อาจารย์หทัยกาญจน์ วิริยะสมบัติ	ผู้แทนประธานกรรมการบริหารหลักสูตร	กรรมการ
4. อาจารย์ ดร.สลิลลา เพ็ชรทอง	ผู้แทนประธานกรรมการบริหารหลักสูตร	กรรมการ
5. รศ. ดร.บุษอรี ยี่หะมะ	ผู้แทนคณาจารย์	กรรมการ
6. อาจารย์สุจินต์ แก้วเกิด	ผู้แทนคณาจารย์	กรรมการ

7.	รศ.ประดิษฐ์	มีสุข	ผู้ทรงคุณวุฒิภายนอก	กรรมการ
8.	รศ. ดร.บุษบง	ชัยเจริญวัฒน์	ผู้ทรงคุณวุฒิภายนอก	กรรมการ
9.	รศ. ดร.พัชรินทร์	ฉิ่งชะ	ผู้ทรงคุณวุฒิภายนอก	กรรมการ
10.	ดร.ทวีศักดิ์	พุทธสุขชี	ผู้ทรงคุณวุฒิภายนอก	กรรมการ
11.	หัวหน้าสำนักงานคณบดี			กรรมการและเลขานุการ

คณะกรรมการอำนวยการคณะมนุษยศาสตร์และสังคมศาสตร์

1.	อาจารย์ ดร.รัชชพงษ์	ชัชวาลย์	คณบดีคณะมนุษยศาสตร์และสังคมศาสตร์	ประธานกรรมการ
2.	ผศ.ศदानนท์	วัตตธรรม	รองคณบดีฝ่ายวิชาการและประกัน คุณภาพการศึกษา	รองประธานกรรมการ
3.	อาจารย์ ดร.ไชยา	เกษารัตน์	รองคณบดีฝ่ายพัฒนานักศึกษา	กรรมการ
4.	อาจารย์ ดร.โชติกา	รติชลียกุล	รองคณบดีฝ่ายวิจัยและบริการวิชาการ	กรรมการ
5.	อาจารย์ตะวัน	รัตนประเสริฐ	ผู้ช่วยคณบดีฝ่ายวิเทศสัมพันธ์	กรรมการ
6.	อาจารย์ ดร.มูจลินทร์	ผลกล้า	ผู้ช่วยคณบดีฝ่ายพัฒนาและสื่อสารองค์กร	กรรมการ
7.	นางฐากูร	ชูจร	หัวหน้าสำนักงานคณบดี	กรรมการและเลขานุการ

คณะกรรมการบริหารคณะมนุษยศาสตร์และสังคมศาสตร์

1.	อาจารย์ ดร.รัชชพงษ์	ชัชวาลย์	คณบดีคณะมนุษยศาสตร์และสังคมศาสตร์	ประธานกรรมการ
2.	ผศ.ศदानนท์	วัตตธรรม	รองคณบดีฝ่ายวิชาการและประกัน คุณภาพการศึกษา	รองประธานกรรมการ
3.	อาจารย์ ดร.ไชยา	เกษารัตน์	รองคณบดีฝ่ายพัฒนานักศึกษา	กรรมการ
4.	อาจารย์ ดร.โชติกา	รติชลียกุล	รองคณบดีฝ่ายวิจัยและบริการวิชาการ	กรรมการ
5.	อาจารย์ ดร.จริยา	ก่อภักทสิริกุล	ประธานกรรมการบริหารหลักสูตร (ศศ.บ.) สาขาวิชาภาษาไทย	กรรมการ
6.	อาจารย์ ดร.สลิลลา	เพ็ชรทอง	ประธานกรรมการบริหารหลักสูตร (ศศ.บ.) สาขาวิชาภาษาอังกฤษ	กรรมการ
7.	อาจารย์สมหมาย	โชติรัตน์	ประธานกรรมการบริหารหลักสูตร (ศศ.บ.) สาขาวิชาภาษาอังกฤษเพื่อธุรกิจบริการ	กรรมการ
8.	อาจารย์ณฤกร	ไชยสุขทักษิณ	ประธานกรรมการบริหารหลักสูตร (ศศ.บ.) สาขาวิชาสวัสดิการสังคม	กรรมการ
9.	อาจารย์ชุลีพร	ทวีศรี	ประธานกรรมการบริหารหลักสูตร (ศศ.บ.) สาขาวิชาสังคมศาสตร์เพื่อมีคฤเทศก์และการ ท่องเที่ยว	กรรมการ
10.	อาจารย์ ดร.ธวัชชัย	ศรีพรงาม	ประธานกรรมการบริหารหลักสูตร (ศศ.บ.) สาขาวิชาการพัฒนาชุมชน	กรรมการ
11.	ผศ.ชาญวิทย์	จันทร์อินทร์	ประธานกรรมการบริหารหลักสูตร (รป.บ.) สาขาวิชารัฐประศาสนศาสตร์	กรรมการ
12.	อาจารย์หทัยกาญจน์	วิริยะสมบัติ	ประธานกรรมการบริหารหลักสูตร (วท.บ.) สาขาวิชาภูมิสารสนเทศ	กรรมการ

13. อาจารย์สุดารัตน์ วงศ์กระจ่าง ประธานกรรมการบริหารหลักสูตร (ค.บ.) กรรมการ

สาขาวิชาภาษาจีน

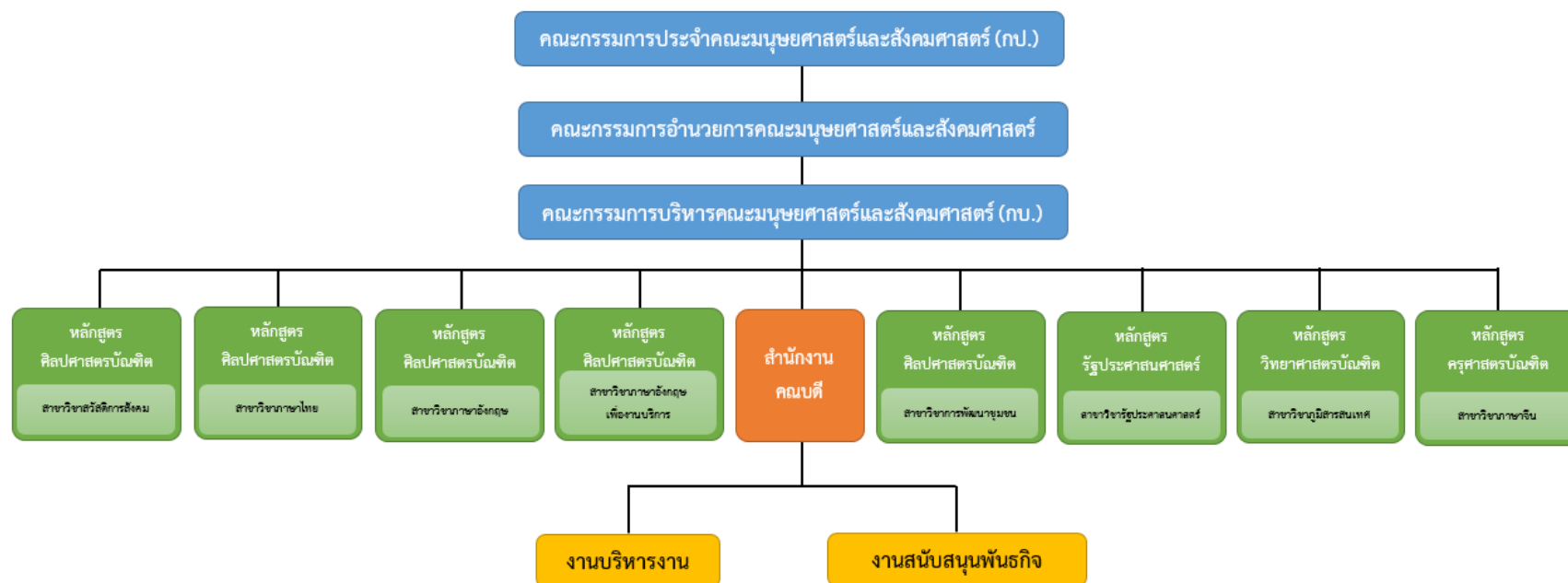
14. นางธำภากร ชูจร หัวหน้าสำนักงานคนบดี กรรมการและเลขานุการ

อัตรากำลังบุคลากร

คณะมนุษยศาสตร์และสังคมศาสตร์ มีบุคลากรสายวิชาการและสายสนับสนุน รวม 86 คน โดยแบ่งบุคลากรสายวิชาการที่ปฏิบัติงานจริง จำนวน 69 คน และอาจารย์ที่ลาศึกษาต่อ จำนวน 3 คน รวมทั้งสิ้น 72 คน และบุคลากรสายสนับสนุน จำนวน 14 คน สามารถสรุปได้ดังตารางต่อไปนี้

ประเภท	สถานะการจ้าง					คุณวุฒิ					ศึกษาต่อ	ตำแหน่งทางวิชาการ				
	ข้าราชการ	พนักงานราชการ	พนักงานมหาวิทยาลัย	พนักงานสัญญาจ้าง	รวม	ปริญญาเอก	ปริญญาโท	ปริญญาตรี	ต่ำกว่าปริญญาตรี	รวม		ศาสตราจารย์	รองศาสตราจารย์	ผู้ช่วยศาสตราจารย์	อาจารย์	รวม
สายวิชาการ	7	-	63	2	72	19	52	1	-	72	3	-	1	13	58	72
สายสนับสนุนวิชาการ	1	-	8	5	14	-	6	8	-	14	-	-	-	-	-	-
รวม	8	-	71	7	86	19	58	9	-	86	3	-	1	13	58	72

โครงสร้างการบริหารงาน



หมายเหตุ : ตามประกาศมหาวิทยาลัยราชภัฏสงขลา เรื่อง การแบ่งส่วนราชการเป็นงาน ส่วนราชการ หรือหน่วยงานที่เรียกชื่ออย่างอื่นที่มีฐานะเทียบเท่างานในมหาวิทยาลัยราชภัฏสงขลา พ.ศ. 2560 ประกาศ ณ วันที่ 20 พฤศจิกายน 2560 และประกาศมหาวิทยาลัยราชภัฏสงขลา เรื่อง การบริหารงานวิชาการระดับปริญญาตรี พ.ศ. 2561

อาคารสถานที่

คณะมนุษยศาสตร์และสังคมศาสตร์มีพื้นที่ซึ่งอยู่ในความดูแลรับผิดชอบรวมทั้งสิ้น 3 อาคาร ประกอบด้วย อาคารเรียน 3 อาคารเรียน 4 และอาคารคณะมนุษยศาสตร์และสังคมศาสตร์ 4/2 ซึ่งมีรายละเอียดในการใช้งาน ดังนี้

1. อาคารเรียน 3 ประกอบด้วย

ชั้นที่ 1 ประกอบด้วย ห้องสโมสรนักศึกษา

ชั้นที่ 2 ประกอบด้วย ห้องปฏิบัติการทางภาษา จำนวน 1 ห้อง, ห้องพักอาจารย์โปรแกรมวิชา ภาษาต่างประเทศ และห้อง Server จำนวน 1 ห้อง

ชั้นที่ 3 ประกอบด้วย ห้องประชุม จำนวน 1 ห้อง และห้องพักอาจารย์โปรแกรมวิชาภาษาไทย

ชั้นที่ 4 ประกอบด้วย ห้องเรียน จำนวน 5 ห้อง เป็นห้องเรียนขนาดจำนวน 30 คน จำนวน 5 ห้อง

2. อาคารเรียน 4 ประกอบด้วย

ชั้นที่ 1 สำนักงานคณบดีคณะมนุษยศาสตร์และสังคมศาสตร์ และห้องประชุมคณะ

ชั้นที่ 2 ห้องคลินิกวิจัย, ห้องประชุม, ห้องพักอาจารย์สาขาวิชาปรัชญา, ห้องพักอาจารย์หลักสูตร สวัสดิการสังคม, ห้องพักพนักงานบริการ และห้องถ่ายเอกสาร

ชั้นที่ 3 ห้องพักอาจารย์หลักสูตรวิชาการพัฒนาชุมชน, ห้องพักอาจารย์หลักสูตรมัคคุเทศก์และการท่องเที่ยว, ห้องพักอาจารย์หลักสูตรภูมิศาสตร์, ห้องพักอาจารย์หลักสูตรรัฐประศาสนศาสตร์ และศูนย์สิทธิมนุษยชน

ชั้นที่ 4 ห้องปฏิบัติการภูมิสารสนเทศ จำนวน 2 ห้อง และห้องประชุมคณะ จำนวน 1 ห้อง

3. อาคารคณะมนุษยศาสตร์และสังคมศาสตร์ 4/2 ประกอบด้วย

ชั้นที่ 1 พื้นที่สำหรับให้นักศึกษาใช้จัดกิจกรรมต่าง ๆ โดยจัดให้มีสัญญาณอินเทอร์เน็ตระบบ Wireless ไว้บริการแก่นักศึกษาด้วย

ชั้นที่ 2 ประกอบด้วย ห้องเรียน จำนวน 6 ห้อง เป็นห้องเรียนขนาด จำนวน 50 คน จำนวน 5 ห้อง และขนาดจำนวน 100 คน จำนวน 1 ห้อง

สำหรับการบริหารจัดการ คณะมนุษยศาสตร์และสังคมศาสตร์ได้ใช้ระบบเทคโนโลยีสารสนเทศช่วยในการบริหารจัดการภายในคณะ อาทิ ระบบ e-office, ระบบ Intranet นอกจากนี้ยังได้พัฒนาระบบเทคโนโลยีสารสนเทศอื่นๆ เพิ่มเติม ได้แก่ โปรแกรมบริหารจัดการด้านการเงิน ระบบเครือข่ายไร้สาย Wireless ระบบฐานข้อมูลวิจัย ระบบบุคลากร ระบบศิษย์เก่า ระบบสถานประกอบการ ระบบประเมินฐานข้อมูลออนไลน์ และระบบการไปราชการ เป็นต้น

นอกจากนี้ สิ่งสนับสนุนการเรียนต่าง ๆ คณะมนุษยศาสตร์และสังคมศาสตร์ใช้ร่วมกับมหาวิทยาลัยราชภัฏสงขลา ได้แก่ ศูนย์ภาษา สำนักวิทยบริการและเทคโนโลยีสารสนเทศ และสถาบันวิจัยและพัฒนา

แผนกลยุทธ์คณะมนุษยศาสตร์และสังคมศาสตร์ พ.ศ. 2562 – 2565

ปรัชญา

คณะมนุษยศาสตร์และสังคมศาสตร์ผลิตบัณฑิตที่มีคุณภาพและคุณธรรมเพื่อร่วมพัฒนาท้องถิ่น

วิสัยทัศน์

คณะมนุษยศาสตร์และสังคมศาสตร์เป็นคณะชั้นนำในภาคใต้ด้านการผลิตบัณฑิต และการวิจัยเพื่อพัฒนาท้องถิ่นสู่สากล

พันธกิจ

1. จัดการศึกษาด้านมนุษยศาสตร์และสังคมศาสตร์ เสริมสร้างบัณฑิตให้มีจิตสาธารณะเพื่อตอบสนองความต้องการของท้องถิ่น
2. ส่งเสริมและสนับสนุนการทำวิจัยด้านมนุษยศาสตร์และสังคมศาสตร์ เพื่อร่วมพัฒนาท้องถิ่น
3. ถ่ายทอดองค์ความรู้และให้บริการวิชาการแก่สังคม เพื่อพัฒนาท้องถิ่นให้เข้มแข็งบนฐานการมีส่วนร่วม
4. ส่งเสริม สืบสาน และร่วมอนุรักษ์ศิลปวัฒนธรรมของท้องถิ่นและประเทศ และโครงการเศรษฐกิจพอเพียง อันเนื่องมาจากแนวทางพระราชดำริ
5. สร้างความร่วมมือ เพื่อแลกเปลี่ยนเรียนรู้ทางวิชาการ เพื่อเพิ่มขีดความสามารถในการแข่งขันเพื่อเข้าสู่ประชาคมอาเซียน
6. พัฒนาระบบบริหารจัดการให้มีคุณภาพ

ประเด็นยุทธศาสตร์และเป้าประสงค์

คณะมนุษยศาสตร์และสังคมศาสตร์ ได้ กำหนด ประเด็น ยุทธศาสตร์ สำหรับพัฒนาการดำเนินงานให้ไปสู่เป้าหมายที่กำหนดไว้ใน 4 ประเด็น ดังนี้

ประเด็นยุทธศาสตร์ที่ 1 : ยกระดับคุณภาพการศึกษาสู่สากล

- Objective 1.1 ความโดดเด่นด้านวิชาการ
- Objective 1.2 บัณฑิตนักปฏิบัติและบัณฑิตศึกษาที่มีศักยภาพสอดคล้องกับความต้องการท้องถิ่นและการพัฒนาประเทศ
- Objective 1.3 ความเป็นเลิศด้านวิชาการ

ประเด็นยุทธศาสตร์ที่ 2 : สร้างชุมชนแห่งปัญญา

- Objective 2.1 สร้างสังคมแห่งการเรียนรู้บนฐานองค์ความรู้จากการวิจัยและนวัตกรรม
- Objective 2.2 สร้างความโดดเด่นในด้านศิลปะและวัฒนธรรมและสิ่งแวดล้อมศิลปวัฒนธรรมท้องถิ่น

ประเด็นยุทธศาสตร์ที่ 3 : นำพ่องค์กรสู่ความสุขและความมั่นคง

- Objective 3.1 เสริมสร้างความมั่นคงทางอาชีพและสวัสดิการ
- Objective 3.2 เป็นองค์กรคุณภาพ
- Objective 3.3 สร้างรายได้เพื่อการบริหารมหาวิทยาลัยอย่างยั่งยืน

ประเด็นยุทธศาสตร์ที่ 4 : อารงศาสตร์พระราชารักษาพัฒนาท้องถิ่นตนอย่างยั่งยืน

- Objective 4.1 มหาวิทยาลัยเพื่อการพัฒนาท้องถิ่นตามพระบรมราโชบาย
- Objective 4.2 เพิ่มเครือข่ายแลกเปลี่ยนเรียนรู้ชุมชน

หลักสูตรที่เปิดสอน

ปัจจุบันเปิดสอนในระดับปริญญาตรี มีรายละเอียด ดังนี้

หลักสูตรศิลปศาสตรบัณฑิต (ศศ.บ.) 5 หลักสูตร ได้แก่

1. ศศ.บ. (ภาษาไทย)
B.A. (Thai)
2. ศศ.บ. (การพัฒนาชุมชน)
B.A. (Community Development)
3. ศศ.บ. (ภาษาอังกฤษ)
B.A. (English)
4. ศศ.บ. (ภาษาอังกฤษเพื่อธุรกิจบริการ)
B.A. (English for Service Sector)
5. ศศ.บ. (สวัสดิการสังคม)
B.A. (Social Welfare)

หลักสูตรรัฐประศาสนศาสตรบัณฑิต (รป.บ.) 1 หลักสูตร ได้แก่

1. รป.บ. (รัฐประศาสนศาสตร์)
B.P.A. (Public Administration)

หลักสูตรวิทยาศาสตร์บัณฑิต (วท.บ.) 1 หลักสูตร ได้แก่

1. วท.บ. (ภูมิสารสนเทศ)
B.Sc. (Geo-informatics)

หลักสูตรครุศาสตรบัณฑิต (ค.บ.) 1 หลักสูตร ได้แก่

1. ค.บ. (ภาษาจีน)
B.Ed. (Chinese)

จำนวนนักศึกษา (ประจำปีการศึกษา 2561 - 2564)

คณะมนุษยศาสตร์และสังคมศาสตร์ จัดการเรียนการสอนในระดับปริญญาตรีให้นักศึกษาซึ่งจำแนกออกเป็น 2 ประเภท ได้แก่ นักศึกษาภาคปกติ (จันทร์ - ศุกร์) และนักศึกษาภาค กศ.บป. (การจัดการศึกษาสำหรับบุคลากรประจำการ) (เสาร์ - อาทิตย์)

หลักสูตร	ภาคปกติ (คน)	ภาค กศ.บป.(คน)	รวม (คน)
หลักสูตรรัฐประศาสนศาสตร์	700	304	1,004
หลักสูตรการพัฒนาชุมชน	412	118	530
หลักสูตรภาษาไทย	220	-	220
หลักสูตรภาษาอังกฤษ	197	-	197
หลักสูตรภาษาอังกฤษเพื่องานบริการ	153	-	153
หลักสูตรภูมิสารสนเทศ	98	-	98

หลักสูตรสังคมศาสตร์มัธยมศึกษาและการท่องเที่ยว	-	-	-
หลักสูตรสวัสดิการสังคม	330	-	330
หลักสูตรภาษาจีน	50	-	50
รวม	2,160	422	2,582

หมายเหตุ ข้อมูล เมื่อวันที่ 18 ตุลาคม 2564

แผนรับนักศึกษา ปีการศึกษา 2562 – 2574

ที่	หลักสูตร	จำนวนนักศึกษาที่คาดว่าจะรับในปีการศึกษา												
		2562	2563	2564	2565	2566	2567	2568	2569	2570	2571	2572	2573	2574
1	ศิลปศาสตรบัณฑิต	340	290	490	525	525	525	525	525	525	525	525	525	525
	- สาขาวิชาภาษาไทย	50	50	50	50	50	50	50	50	50	50	50	50	50
	- สาขาวิชาภาษาอังกฤษ	50	50	50	50	50	50	50	50	50	50	50	50	50
	- สาขาวิชาการพัฒนาชุมชน	100	50	200	200	200	200	200	200	200	200	200	200	200
	- สาขาวิชาภาษาอังกฤษเพื่อธุรกิจบริการ	40	40	40	40	40	40	40	40	40	40	40	40	40
	- สาขาวิชาสวัสดิการสังคม	100	100	100	100	100	100	100	100	100	100	100	100	100
	- สาขาวิชาประวัติศาสตร์เพื่อการสื่อสารสังคม	-	-	-	40	40	40	40	40	40	40	40	40	40
	- สาขาวิชาอินโดนีเซีย – มาเลเซียศึกษาเพื่อ งานระหว่างประเทศ	-	-	-	45	45	45	45	45	45	45	45	45	45
2	วิทยาศาสตร์บัณฑิต	40	40	40	40	40	40	40	40	40	40	40	40	40
	- สาขาวิชาภูมิสารสนเทศ	40	40	40	40	40	40	40	40	40	40	40	40	40
3	รัฐประศาสนศาสตรบัณฑิต	150	150	240	240	240	240	240	240	240	240	240	240	240
	- สาขาวิชารัฐประศาสนศาสตร์	150	150	240	240	240	240	240	240	240	240	240	240	240
4	ครุศาสตรบัณฑิต	-	30	30	30	30	30	30	30	30	30	30	30	30
	- สาขาวิชาภาษาจีน	-	30	30	30	30	30	30	30	30	30	30	30	30

ที่	หลักสูตร	จำนวนนักศึกษาที่คาดว่าจะรับในปีการศึกษา												
		2562	2563	2564	2565	2566	2567	2568	2569	2570	2571	2572	2573	2574
5	รัฐประศาสนศาสตรมหาบัณฑิต	-	-	-	50	50	50	50	50	50	50	50	50	50
	- สาขาวิชาจัดการสาธารณสุขและกฎหมาย มหาชน**	-	-	-	-	-	50	50	50	50	50	50	50	50
	รวมทั้งสิ้น	530	510	800	835	835	885	885	885	885	885	885	885	885
	ร้อยละที่เพิ่มขึ้น/ลดลง		-3.77	56.86	4.38	0	5.99	0	0	0	0	0	0	0

** หมายถึง สาขาวิชาใหม่ของคณะ

แผนรับนักศึกษา ปีการศึกษา 2562 – 2574 ตามแผนรับนักศึกษาของคณะมนุษยศาสตร์และสังคมศาสตร์ มีแนวโน้มการรับนักศึกษาที่ลดลงในปีการศึกษา 2563 ร้อยละ -3.77 และในปีการศึกษา 2564-2574 มีแนวโน้มเพิ่มขึ้นจากปีที่ผ่านมา ร้อยละ 56.86 ในปี 2564 ร้อยละ 4.38 ในปี 2565 และร้อยละ 5.99 ในปี 2567

คณะมนุษยศาสตร์และสังคมศาสตร์ได้รับงบประมาณเพื่อการดำเนินการตามพันธกิจของคณะ เพื่อให้สอดคล้องกับพันธกิจของมหาวิทยาลัย อันได้แก่ การจัดการศึกษาด้านวิชาการและวิชาชีพ ด้านมนุษยศาสตร์และสังคมศาสตร์ ส่งเสริมและสนับสนุนการทำวิจัยและปรับปรุงถ่ายทอดพัฒนาเทคโนโลยีเพื่อการพัฒนาท้องถิ่น ให้บริการวิชาการแก่สังคม ส่งเสริม สืบสาน การจัดการ อนุรักษ์ ศิลปวัฒนธรรม ทรัพยากรธรรมชาติ และสิ่งแวดล้อม เสริมสร้างจิตสำนึกความเป็นมนุษย์และความเป็นสมาชิกที่ดีของสังคม และการบริหารจัดการที่ดี

แหล่งงบประมาณในปีที่ผ่านมาระยะเวลา 4 ปี (2558 – 2561)

แหล่งงบประมาณ	ปีงบประมาณ				รวมทั้งสิ้น
	2558	2559	2560	2561	
งบประมาณรายจ่าย	1,006,600	21,298,300	4,309,000	4,712,600	31,326,500
งบประมาณรายได้	8,797,100	10,666,900	12,761,500	4,798,300	37,023,800
- บ.กศ.	7,296,400	8,519,200	10,595,900	4,355,600	30,767,100
- กศ.บป.	1,500,700	2,147,700	2,165,600	442,700	6,256,700
รวมทั้งสิ้น	9,803,700	31,965,200	17,070,500	9,510,900	68,350,300
ร้อยละที่เพิ่มขึ้น/ลดลง		69.33	87.25	79.48	

คณะมนุษยศาสตร์และสังคมศาสตร์ได้รับการจัดสรรงบประมาณจากมหาวิทยาลัยในภาพรวม ตั้งแต่ปีงบประมาณ พ.ศ. 2558 – 2561 มีแนวโน้มที่เพิ่มขึ้นในอัตราที่ลดลง การจัดสรรงบประมาณแผ่นดิน งบประมาณเงินรายได้ บ.กศ. และ กศ.บป. มีแนวโน้มสูงขึ้นในปีงบประมาณ พ.ศ.2559 โดยได้รับงบประมาณในหมวดงบประมาณ (ที่ดินสิ่งก่อสร้าง และค่าครุภัณฑ์) เพิ่มเติม ส่วนในปีงบประมาณ พ.ศ. 2561 การจัดสรรงบประมาณเงินรายได้มีแนวโน้มลดลง จากงบประมาณเงินรายได้ บ.กศ. และ กศ.บป. เพราะเนื่องจากได้รับผลกระทบจากการเปลี่ยนแปลงการจัดสรรงบประมาณ ในปีการศึกษา 2561

แผนงบประมาณระยะ 4 ปี (2562 – 2565)

แหล่งงบประมาณ	ปีงบประมาณ							
	2562		2563		2564		2565	
	แผน	ผล	แผน	ผล	แผน	ผล	แผน	ผล
งบประมาณรายจ่าย	1,729,500	1,647,800	1,902,450	1,466,200	2,092,695	2,367,134.50	2,301,965	3,720,900
งบประมาณรายได้	6,581,800	6,581,800	7,239,980	5,954,800	7,963,978	6,312,900	8,760,375	7,006,300
- บ.กศ.	5,058,000	5,058,000	5,563,800	4,405,500	6,120,180	5,060,700	6,732,198	4,970,100
- กศ.บป.	1,523,800	1,523,800	1,676,180	1,549,300	1,843,798	1,252,200	2,028,177	2,036,200
งบประมาณจากการจัดหา รายได้พิเศษของคณะ								
- จัดฝึกอบรมหลักสูตรระยะสั้น	-	172,500	300,000	448,000	330,000	580,000	363,000	N/A
รวมทั้งสิ้น	8,311,300	8,402,100	9,442,430	7,869,000	10,386,673	9,530,034.50	11,425,340	N/A

หมายเหตุ คณะ คำนวณประมาณการเงินงบประมาณที่ได้รับ โดยการบวกเพิ่มจากเดิม 10% ต่อปี

ผลการเบิกจ่ายงบประมาณที่ได้รับจัดสรร ประจำปีงบประมาณ พ.ศ. 2558 – 2561 ตามประเด็นยุทธศาสตร์ของคณะมนุษยศาสตร์และสังคมศาสตร์

	ปีงบประมาณ								รวมทั้งหมด	
	ปี 2558		ปี 2559		ปี 2560		ปี 2561			
	ขอตั้ง	จ่ายจริง	ขอตั้ง	จ่ายจริง	ขอตั้ง	จ่ายจริง	ขอตั้ง	จ่ายจริง	ขอตั้ง	จ่ายจริง
รวมงบประมาณทุกประเด็นยุทธศาสตร์	5,481,023	5,346,679	5,443,905	3,628,504	12,084,741	12,055,425	14,173,279	14,139,661	37,182,948	35,170,269
เงินงบประมาณ	1,313,103	1,313,103	683,345	683,345	4,801,603	4,801,603	4,406,254	4,396,203	11,204,305	11,194,254
เงินนอกงบประมาณ	4,167,920	4,033,576	4,760,560	2,945,159	7,283,138	7,253,822	9,767,025	9,743,458	25,978,643	23,976,015
บ.กศ.	2,713,720	2,614,876	2,612,760	1,838,612	5,488,359	5,459,043	9,338,590	9,315,103	20,153,429	19,227,634
กศ.บป.	1,454,200	1,418,700	2,147,800	1,106,547	1,794,779	1,794,779	428,435	428,355	5,825,214	4,748,381
ประเด็นยุทธศาสตร์ที่ 1 : จัดการศึกษาด้านมนุษยศาสตร์ และสังคมศาสตร์เพื่อผลิตบัณฑิต ที่มีคุณภาพและคุณธรรม มีทักษะ ชีวิตพร้อมเข้าสู่ตลาดแรงงาน	3,059,098	2,905,610	2,583,445	2,323,392	5,112,675	5,146,809	3,260,543	3,186,809	14,015,761	13,562,620
เงินงบประมาณ	413,978	413,978	458,345	458,345	794,084	794,084	206,337	206,337	1,872,744	1,872,744
เงินนอกงบประมาณ	2,645,120	2,491,632	2,024,460	1,764,407	4,363,591	4,352,725	3,054,206	2,910,472	12,087,377	11,519,236
บ.กศ.	1,608,620	1,490,532	755,160	745,560	3,127,451	3,116,585	3,054,206	2,980,472	8,545,437	8,333,149
กศ.บป.	1,036,500	1,001,100	1,269,300	1,018,847	1,236,140	1,236,140	-	-	3,541,940	3,256,087

ประเด็นยุทธศาสตร์	ปีงบประมาณ								รวมทั้งหมด	
	ปี 2558		ปี 2559		ปี 2560		ปี 2561			
	ขอตั้ง	จ่ายจริง	ขอตั้ง	จ่ายจริง	ขอตั้ง	จ่ายจริง	ขอตั้ง	จ่ายจริง	ขอตั้ง	จ่ายจริง
ประเด็นยุทธศาสตร์ที่ 2 : พัฒนาองค์ความรู้ บูรณาการการวิจัยด้านมนุษยศาสตร์และสังคมศาสตร์ เพื่อแก้ปัญหาท้องถิ่น และนำความรู้สู่สากล	150,000	92,300	110,000	110,000	124,700	124,700	483,420	483,420	868,120	810,420
เงินงบประมาณ	-	-	-	-	-	-	-	-	-	-
เงินนอกงบประมาณ	150,000	92,300	110,000	110,000	124,700	124,700	483,420	483,420	868,120	810,420
บ.กศ.	150,000	92,300	110,000	110,000	124,700	124,700	483,420	483,420	868,120	810,420
กศ.บป.	-	-	-	-	-	-	-	-	-	-
ประเด็นยุทธศาสตร์ที่ 3 : การบริการวิชาการแก่ท้องถิ่น บนฐานการมีส่วนร่วม	308,025	308,025	225,000	225,000	498,619	498,619	82,200	82,200	1,113,844	1,113,844
เงินงบประมาณ	308,025	308,025	225,000	225,000	498,619	498,619	82,200	82,200	1,113,844	1,113,844
เงินนอกงบประมาณ	-	-	-	-	-	-	-	-	-	-
บ.กศ.	-	-	-	-	-	-	-	-	-	-
กศ.บป.	-	-	-	-	-	-	-	-	-	-

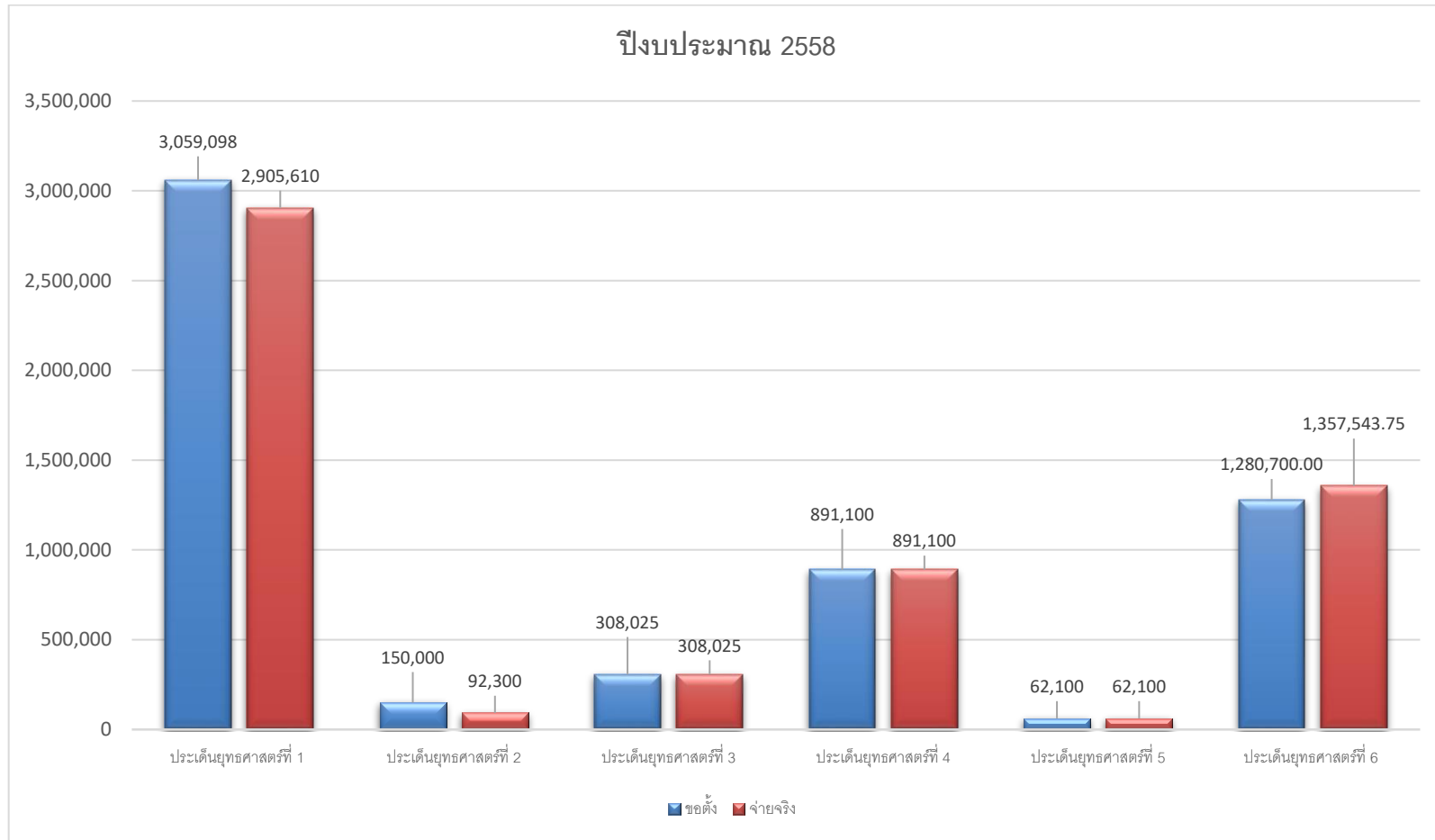
ประเด็นยุทธศาสตร์	ปีงบประมาณ								รวมทั้งหมด	
	ปี 2558		ปี 2559		ปี 2560		ปี 2561		ขอตั้ง	จ่ายจริง
	ขอตั้ง	จ่ายจริง	ขอตั้ง	จ่ายจริง	ขอตั้ง	จ่ายจริง	ขอตั้ง	จ่ายจริง		
ประเด็นยุทธศาสตร์ที่ 4 : ส่งเสริมสืบสาน ศิลปวัฒนธรรมของ ท้องถิ่นและประเทศ	891,100	891,100	300,000	300,000	21,539	21,539	42,600	39,278	1,255,239	1,251,917
เงินงบประมาณ	591,100	591,100	-	-	-	-	-	-	591,100	591,100
เงินนอกงบประมาณ	300,000	300,000	300,000	300,000	21,539	21,539	42,600	39,278	664,139	660,817
บ.กศ.	300,000	300,000	300,000	300,000	21,539	21,539	42,600	39,278	664,139	660,817
กศ.บป.	-	-	-	-	-	-	-	-	-	-
ประเด็นยุทธศาสตร์ที่ 5 : สร้างความร่วมมือ แลกเปลี่ยนเรียนรู้เพื่อ เพิ่มพูนศักยภาพของ อาจารย์ นักศึกษา และ บุคลากร	62,100	62,100	100,640	100,640	118,500	114,700	112,760	112,760	394,000	390,200
เงินงบประมาณ	-	-	-	-	-	-	-	-	-	-
เงินนอกงบประมาณ	62,100	62,100	100,640	100,640	118,500	114,700	112,760	112,760	394,000	390,200
บ.กศ.	62,100	62,100	100,640	100,640	118,500	114,700	112,760	112,760	394,000	390,200
กศ.บป.	-	-	-	-	-	-	-	-	-	-

ประเด็นยุทธศาสตร์	ปีงบประมาณ								รวมทั้งหมด	
	ปี 2558		ปี 2559		ปี 2560		ปี 2561			
	ขอตั้ง	จ่ายจริง	ขอตั้ง	จ่ายจริง	ขอตั้ง	จ่ายจริง	ขอตั้ง	จ่ายจริง	ขอตั้ง	จ่ายจริง
ประเด็นยุทธศาสตร์ที่ 6 : พัฒนาระบบบริหารจัดการ	1,280,700.00	1,357,543.75	20,765,260.00	20,761,411.57	6,288,408.05	6,273,758.05	4,117,717.00	4,107,666.00	32,452,085.00	32,500,379.37
เงินงบประมาณ	-	-	18,269,900	18,269,900	3,508,900	3,508,900	4,117,717	4,107,666	25,896,517	25,886,466
เงินนอกงบประมาณ	1,280,700	1,357,543.75	2,495,360	2,491,511.57	2,779,508.05	2,764,858.05	-	-	6,555,568	6,613,913.37
บ.กศ.	863,000	939,943.75	1,616,960	1,614,011.57	2,242,408.05	2,227,758.05	-	-	4,722,368	4,781,713.37
กศ.บป.	417,700	417,600	878,400	877,500	537,100	537,100	-	-	1,833,200	1,832,200

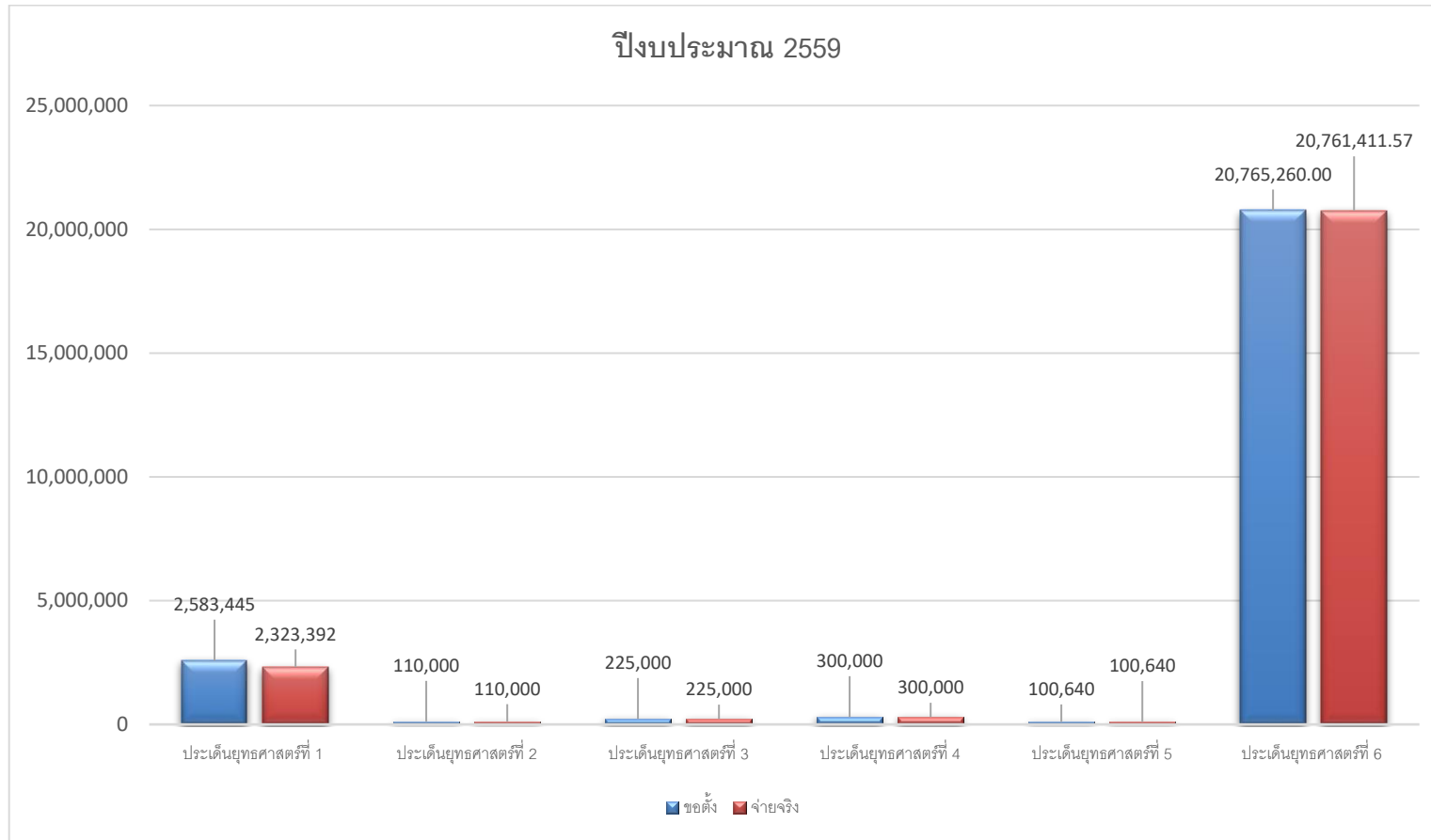
งบรายได้และค่าใช้จ่าย (บาท)

	พ.ศ. 2558	พ.ศ. 2559	พ.ศ. 2560	พ.ศ. 2561
รายได้	5,481,023	5,443,905	12,084,741	14,173,279
หัก ค่าใช้จ่าย	5,346,679	3,628,504	12,055,425	14,139,661
รายได้สูง (ต่ำ) กว่าค่าใช้จ่าย	134,347	1,815,401	29,316	33,618

ผลการเบิกจ่ายงบประมาณที่ได้รับจัดสรร ประจำปีงบประมาณ พ.ศ. 2558 ตามประเด็นยุทธศาสตร์ของคณะมนุษยศาสตร์และสังคมศาสตร์

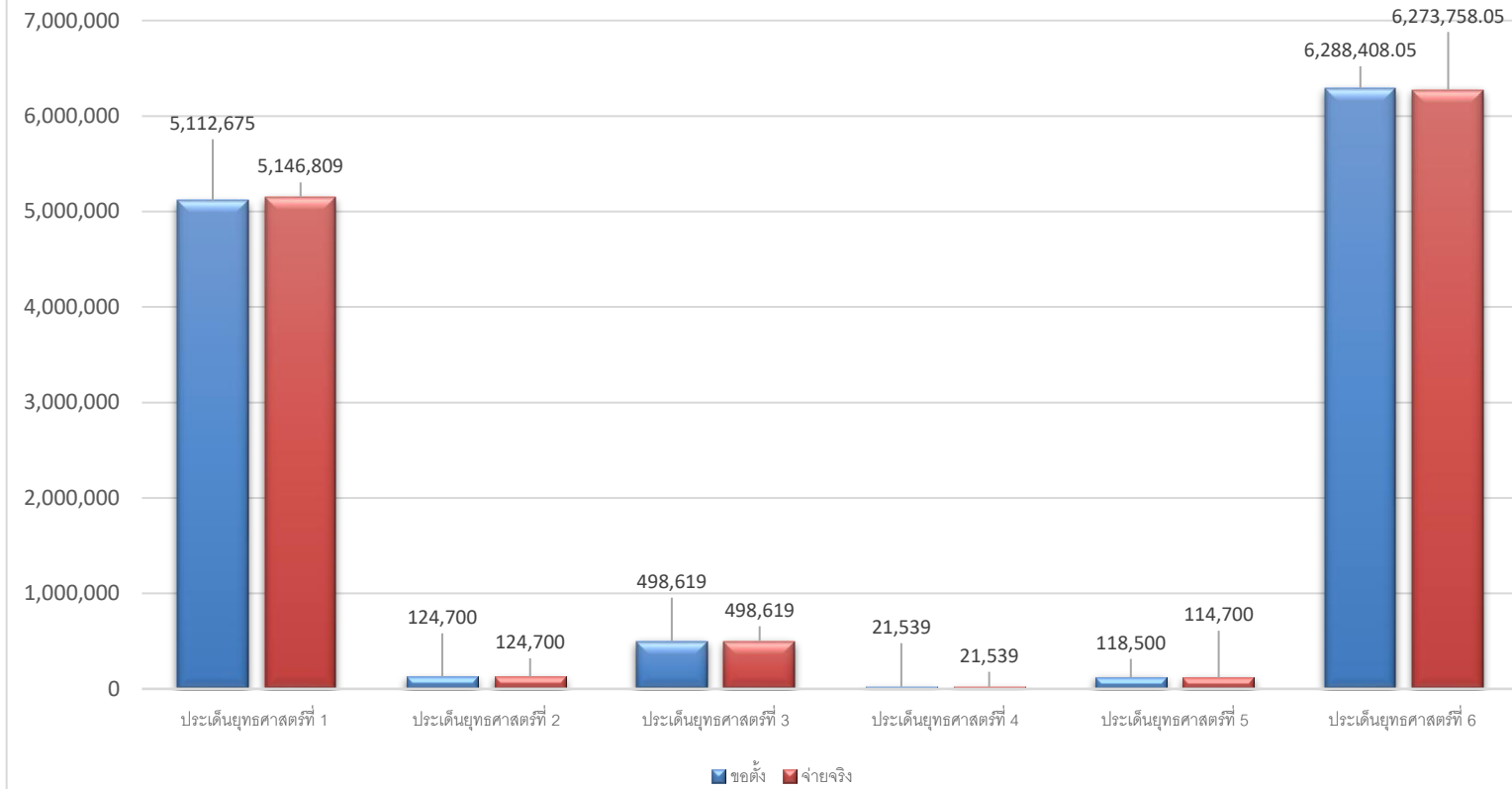


ผลการเบิกจ่ายงบประมาณที่ได้รับจัดสรร ประจำปีงบประมาณ พ.ศ. 2559 ตามประเด็นยุทธศาสตร์ของคณะมนุษยศาสตร์และสังคมศาสตร์

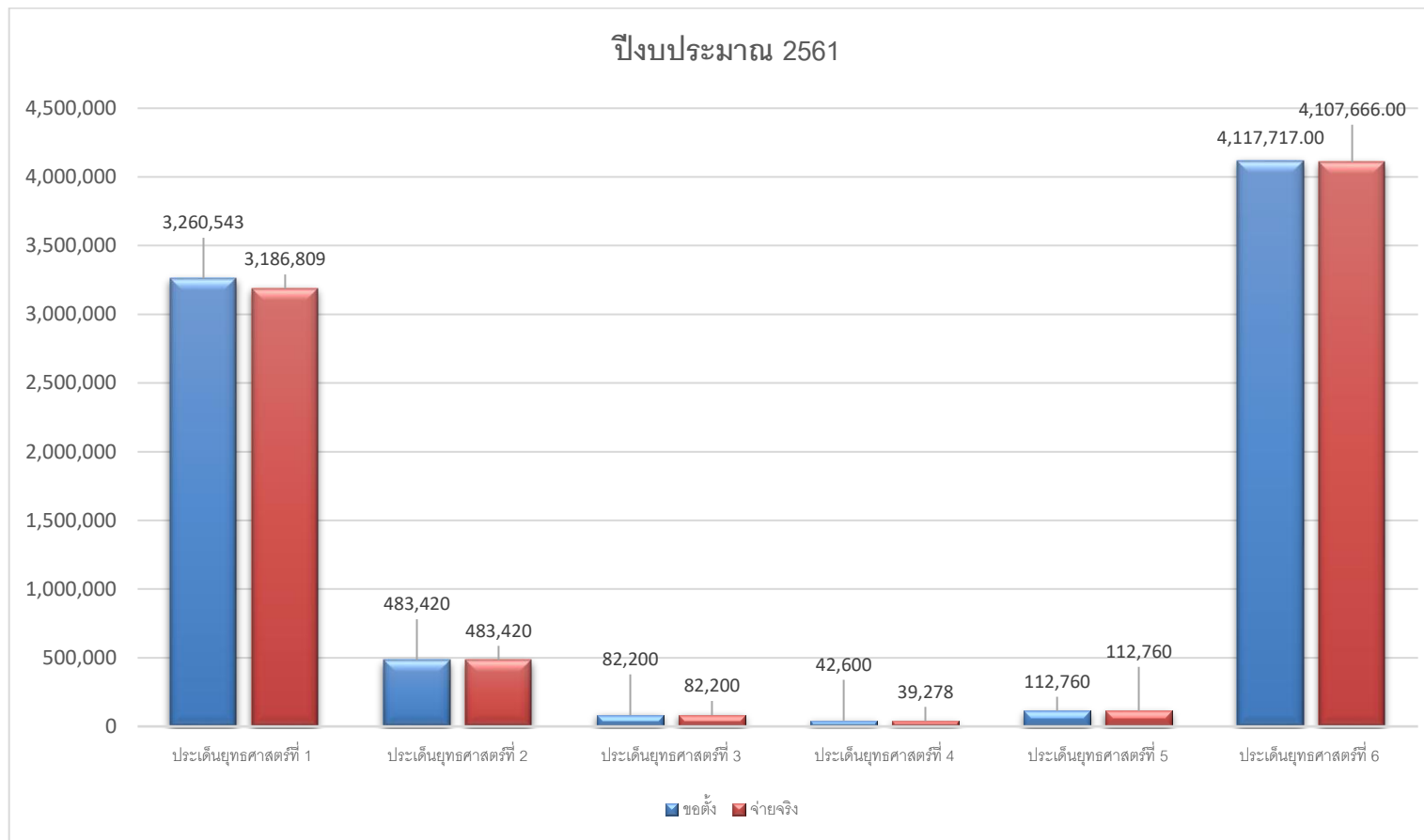


ผลการเบิกจ่ายงบประมาณที่ได้รับจัดสรร ประจำปีงบประมาณ พ.ศ. 2560 ตามประเด็นยุทธศาสตร์ของคณะมนุษยศาสตร์และสังคมศาสตร์

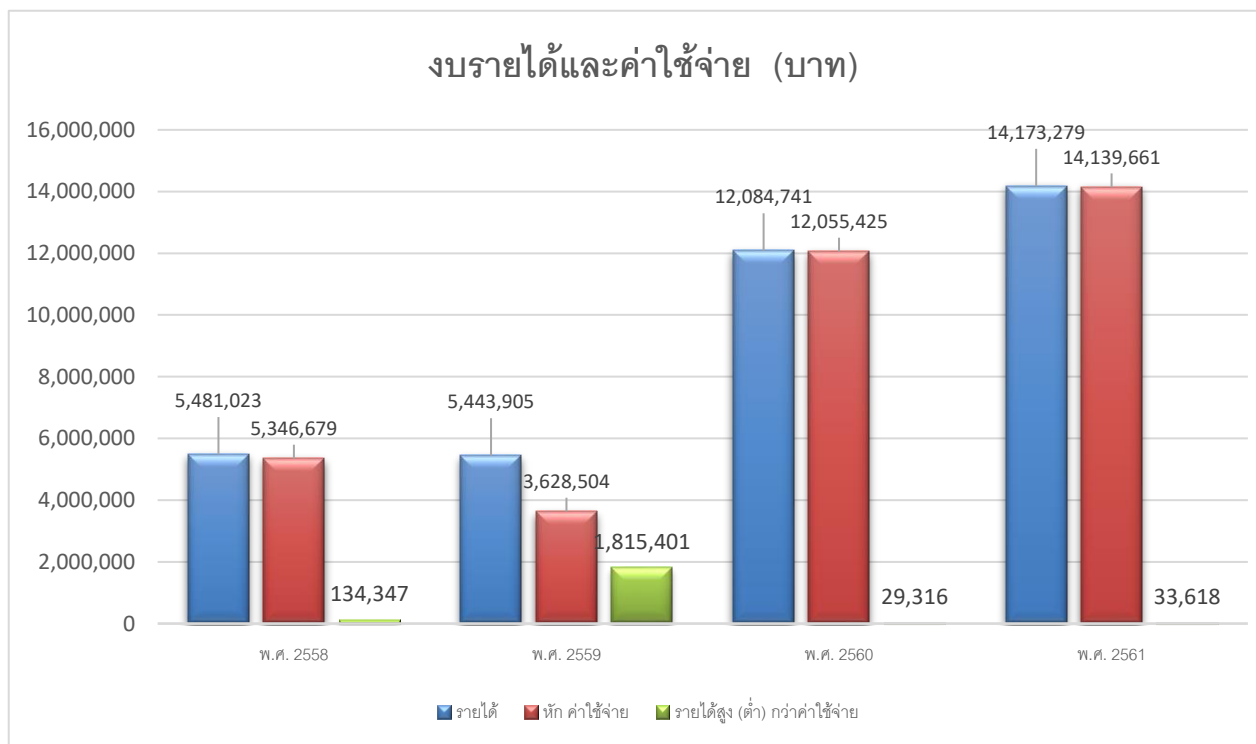
ปีงบประมาณ 2560



ผลการเบิกจ่ายงบประมาณที่ได้รับจัดสรร ประจำปีงบประมาณ พ.ศ. 2561 ตามประเด็นยุทธศาสตร์ของคณะมนุษยศาสตร์และสังคมศาสตร์



ข้อมูลงบรายได้-ค่าใช้จ่าย ของมหาวิทยาลัยราชภัฏสงขลา ประจำปีงบประมาณ พ.ศ. 2558 – 2561
 แสดงส่วนรายได้ มีแนวโน้มเพิ่มขึ้น และส่วนค่าใช้จ่าย มีแนวโน้มลดลง



ข้อมูลรายงานสถานะทางการเงิน ปีงบประมาณ พ.ศ. 2564 – 2565

หน่วย : บาท

	พ.ศ. 2564	พ.ศ. 2565
สินทรัพย์หมุนเวียน		
-เงินสด	0.00	0.00
-เงินฝากธนาคาร	50,279.79	50,279.79
รวม	50,279.79	50,279.79

ข้อมูล ณ วันที่ 31 ตุลาคม 2564

บทที่ 2

ปัจจุบันและอนาคต คณะมนุษยศาสตร์และสังคมศาสตร์

การจัดทำแผนกลยุทธ์ทางการเงิน ของคณะมนุษยศาสตร์และสังคมศาสตร์ พ.ศ. 2562 - 2565 ได้ใช้ข้อมูลพื้นฐานเป็นตัววิเคราะห์แนวโน้มศักยภาพทางการเงินเพื่อวางแผนต่อไปในอนาคต โดยสามารถสรุปเป็นประเด็นที่สำคัญได้ ดังนี้

ทิศทางการบริหารงาน ในช่วงปี พ.ศ. 2562 – 2565 คณะได้กำหนดประเด็นยุทธศาสตร์ในการดำเนินงาน 6 ประเด็นยุทธศาสตร์ เพื่อให้คณะสามารถบรรลุวิสัยทัศน์และพันธกิจ ประกอบด้วย

ประเด็นยุทธศาสตร์ที่ 1 : ยกระดับคุณภาพการศึกษาสู่สากล

ประเด็นยุทธศาสตร์ที่ 2 : สร้างชุมชนแห่งปัญญา

ประเด็นยุทธศาสตร์ที่ 3 : นำพองค์กรสู่ความสุขและความมั่นคง

ประเด็นยุทธศาสตร์ที่ 4 : อารงศาสตร์พระราชาพัฒนาท้องถิ่นตัวอย่างยั่งยืน

ตามแผนกลยุทธ์คณะมนุษยศาสตร์และสังคมศาสตร์ ประจำปีงบประมาณ พ.ศ. 2562 – 2565 กำหนด(ฉบับทบทวนประจำปีงบประมาณ พ.ศ. 2565) ประเด็นยุทธศาสตร์ที่ 3 “นำพองค์กรสู่ความสุขและความมั่นคง” ซึ่งประกอบด้วย

Objective 3.1 เสริมสร้างความมั่นคงทางอาชีพและสวัสดิการ

3.1.1 คณะมีกิจกรรมเพื่อนำองค์กรสู่ความสุข

Objective 3.2 เป็นองค์กรคุณภาพ

3.2.1 หน่วยงานมีผลการประเมินประกันคุณภาพการศึกษา ภายในระดับดี

มาก

Objective 3.3 สร้างรายได้เพื่อการบริหารมหาวิทยาลัยอย่างยั่งยืน

3.3.1 หลักรัฐธรรมนูญเพื่อจัดการรายได้

แผนยุทธศาสตร์เหล่านี้ก็ยังคงดำเนินการต่อเนื่องและสามารถปรับให้เข้ากับสถานการณ์ที่เปลี่ยนแปลงไปได้ในอนาคต

ภารกิจหลักของคณะมนุษยศาสตร์และสังคมศาสตร์ ได้ดำเนินงานตามภารกิจหลัก 4 ด้าน คือ ด้านการจัดการเรียนการสอน ด้านการวิจัย ด้านการบริการวิชาการ ด้านการงานบำรู้งศิลปะและวัฒนธรรม ที่สอดคล้องกับนโยบาย แผนกลยุทธ์คณะ และแผนยุทธศาสตร์การพัฒนามหาวิทยาลัยราชภัฏสงขลา ระยะ 20 ปี (พ.ศ. 2561 - 2580) และแผนยุทธศาสตร์การพัฒนามหาวิทยาลัยราชภัฏสงขลา ระยะ 5 ปี (พ.ศ. 2561 – 2565) ฉบับทบทวนประจำปีงบประมาณ พ.ศ.2565 เพื่อพัฒนาไปสู่วิสัยทัศน์ที่วางไว้

ข้อมูลจำนวนนักศึกษา จากแผนการรับนักศึกษาแต่ละสาขาวิชาของคณะมนุษยศาสตร์และสังคมศาสตร์ ตั้งแต่ปีการศึกษา 2562 – 2574 มีแนวโน้มของจำนวนเพิ่มสูงขึ้น เป็นตัวสะท้อนถึงความต้องการของนักศึกษาที่ต้องการเข้าเรียนในแต่ละสาขาวิชาเพิ่มมากขึ้น แสดงว่าคณะได้สร้างความสามารถทางด้านวิชาการในการผลิตบัณฑิตที่มีคุณภาพ และการวิเคราะห์จุดแข็งระดับคณะเป็นสิ่งจำเป็น และควรพิจารณาความร่วมมือระหว่างหน่วยงานด้วย นอกจากนี้ การสร้างหลักสูตรจำเป็นต้องมีการศึกษา/วิเคราะห์ความน่าจะเป็นที่จะเกิดขึ้นในอนาคตว่าต้องการนักศึกษาด้านใด มีคุณลักษณะอย่างไร และต้องเตรียมความพร้อมเพื่อไปสู่เป้าหมายที่วางไว้ และคณะ ได้กำหนดยุทธศาสตร์ด้านผลิตบัณฑิตไว้ในแผนกลยุทธ์คณะมนุษยศาสตร์

และสังคมศาสตร์ พ.ศ. 2562 – 2565 ไว้ด้วยแล้ว เพื่อรองรับการทำงานทั้งระดับท้องถิ่น ระดับภูมิภาค และระดับประเทศ

หลักสูตรที่เปิดสอน ในปีการศึกษา 2564 คณะมนุษยศาสตร์และสังคมศาสตร์เปิดสอนในระดับปริญญาตรี 8 หลักสูตร ในปีการศึกษา 2565 คณะมนุษยศาสตร์และสังคมศาสตร์เปิดสอนระดับปริญญาตรี 10 หลักสูตร และในปีการศึกษา 2567 คาดว่าจะเปิดสอน 11 หลักสูตร โดยแบ่งเป็นหลักสูตรระดับปริญญาตรี 10 หลักสูตร ระดับปริญญาโท 1 หลักสูตร และตามแผนรับนักศึกษา ปีการศึกษา 2562 – 2574 ซึ่งมีแนวโน้มการรับนักศึกษาที่เพิ่มขึ้น และส่งผลให้มีรายได้เพิ่มขึ้น

บทที่ 3

การวิเคราะห์สภาพแวดล้อม (SWOT Analysis) ด้านการเงิน

ตารางที่ 1 แสดงรายการการวิเคราะห์สภาพแวดล้อมทางการเงิน

	จุดแข็ง (Strengths)	จุดอ่อน (Weaknesses)
ปัจจัยภายใน	<p>S1 คณะมีการบริหารจัดการเงินที่มีประสิทธิภาพ โปร่งใส ตรวจสอบได้ โดยผ่านระบบ MIS</p> <p>S2 คณะมีการเก็บเอกสาร หลักฐานการเบิกจ่ายถูกต้องครบถ้วน</p> <p>S3 บุคลากรของคณะมีความรู้เกี่ยวกับกฎระเบียบการเบิกจ่ายงบประมาณเป็นอย่างดี</p> <p>S4 การเบิกจ่ายงบประมาณเป็นไปตามระเบียบของกรมบัญชีกลางและพระราชบัญญัติการจัดซื้อจัดจ้าง และการบริหารพัสดุภาครัฐ พ.ศ. 2560</p>	<p>W1 เจ้าหน้าที่ผู้ปฏิบัติงานด้านการเงินและพัสดุมีน้อย เมื่อเทียบกับภาระงานและจำนวนงบประมาณที่ต้องปฏิบัติ</p> <p>W2 งบประมาณไม่เพียงพอต่อการดำเนินงานตามพันธกิจภาระงานและความต้องการใช้ที่เพิ่มขึ้นอย่างต่อเนื่อง</p>
	โอกาส (Opportunities)	อุปสรรค (Threats)
ปัจจัยภายนอก	<p>O1 มหาวิทยาลัยมีการเชื่อมโยงฐานข้อมูลจากสำนักงบประมาณและกรมบัญชีกลาง ทำให้เกิดความสะดวกรวดเร็วในการปฏิบัติงานและตรวจสอบง่าย</p> <p>O2 นโยบายระดับประเทศมีการส่งเสริมให้หน่วยงานของรัฐ มีระบบการบริหารจัดการที่ดี</p> <p>O3 มหาวิทยาลัยมีระบบสารสนเทศเพื่อการบริหาร (MIS) จัดการข้อมูลการเงินและงบประมาณ</p> <p>O4 มหาวิทยาลัยมีช่องทางหารายได้ให้คณะ เช่น จัดการฝึกอบรม</p> <p>O5 มหาวิทยาลัยตั้งอยู่ในทำเลที่เหมาะสมสำหรับจัดโครงการและกิจกรรมจัดหารายได้ทางการศึกษาในพื้นที่ตั้ง</p>	<p>T1 การตรวจยอดงบประมาณคงเหลือระหว่างมหาวิทยาลัยกับคณะไม่สอดคล้องกัน</p> <p>T2 ราคาวัสดุและอุปกรณ์ มีอัตราเพิ่มขึ้นอย่างต่อเนื่องทำให้ต้องใช้งบประมาณเพิ่มขึ้น</p> <p>T3 แนวโน้มการลดลงของนักศึกษา จากการลดลงของประชากรวัยเรียน</p>

ตารางที่ 2 การวิเคราะห์สภาพแวดล้อมเพื่อกำหนดกลยุทธ์ทางการเงิน

<p>ปัจจัยภายใน</p> <p>ปัจจัยภายนอก</p>	<p>Strengths = S</p>	<p>Weaknesses = W</p>
	<p>S1 คณะมีการบริหารจัดการเงินที่มีประสิทธิภาพ โปร่งใส ตรวจสอบได้ โดยผ่านระบบ MIS</p> <p>S2 คณะมีการเก็บเอกสาร หลักฐานการเบิกจ่ายถูกต้องครบถ้วน</p> <p>S3 บุคลากรของคณะมีความรู้ เกี่ยวกับกฎระเบียบการเบิกจ่ายงบประมาณเป็นอย่างดี</p> <p>S4 การเบิกจ่ายงบประมาณเป็นไปตามระเบียบของกรมบัญชีกลาง และพระราชบัญญัติการจัดซื้อจัดจ้าง และการบริหารพัสดุภาครัฐ พ.ศ. 2560</p>	<p>W1 เจ้าหน้าที่ผู้ปฏิบัติงานด้านการเงินและพัสดุน้อย เมื่อเทียบกับภาระงานและจำนวนงบประมาณที่ต้องปฏิบัติ</p> <p>W2 งบประมาณไม่เพียงพอต่อการดำเนินงานตามพันธกิจภาระงานและความต้องการใช้ที่เพิ่มขึ้นอย่างต่อเนื่อง</p>
<p>Opportunities = O</p>	<p>SO</p>	<p>WO</p>
<p>O1 มหาวิทยาลัยมีการเชื่อมโยงฐานข้อมูลจากสำนักงบประมาณและกรมบัญชีกลางทำให้เกิดความสะดวกรวดเร็วในการปฏิบัติงานและตรวจสอบง่าย</p> <p>O2 นโยบายระดับประเทศมีการส่งเสริมให้หน่วยงานของรัฐ มีระบบการบริหารจัดการที่ดี</p> <p>O3 มหาวิทยาลัยมีระบบสารสนเทศเพื่อการบริหาร (MIS) จัดการข้อมูลการเงินและงบประมาณ</p> <p>O4 มหาวิทยาลัยมีช่องทางการหารายได้ให้คณะ เช่น จัดการฝึกอบรม</p> <p>O5 มหาวิทยาลัยตั้งอยู่ในทำเลที่เหมาะสมสำหรับจัดโครงการและกิจกรรมจัดหารายได้ทางการศึกษาในพื้นที่ตั้ง</p>	<p>1. บริหารงบประมาณให้เกิดประสิทธิภาพตามระเบียบ (S₁+O₂)</p> <p>2. ส่งเสริมให้มีระบบการบริหารจัดการงบประมาณที่ทันสมัยและพร้อมใช้งาน (S₄+O₁)</p>	<p>1. พัฒนาหลักสูตรระยะสั้นเพื่อหารายได้เข้าคณะ (W₂+O₄)</p>
<p>Threats = T</p>	<p>ST</p>	<p>WT</p>
<p>T1 การตรวจยอดงบประมาณคงเหลือระหว่างมหาวิทยาลัยกับคณะไม่สอดคล้องกัน</p> <p>T2 ราคาวัสดุและอุปกรณ์ มีอัตราเพิ่มขึ้นอย่างต่อเนื่องทำให้ต้องใช้งบประมาณเพิ่มขึ้น</p> <p>T3 แนวโน้มการลดลงของนักศึกษา จากการผลิตของประชากรวัยเรียน</p>	<p>1. ตรวจสอบข้อมูลในระบบ MIS เพื่อให้ถูกต้องและเป็นปัจจุบัน (S₁+T₁)</p>	<p>1. สร้างมาตรการประหยัดและลดการใช้งบประมาณในคณะ (W₂+T₂)</p>

บทที่ 4

แนวทางการจัดหาและการจัดสรรทรัพยากรทางการเงินของคณะมนุษยศาสตร์และสังคมศาสตร์ ประจำปีงบประมาณ พ.ศ. 2562 – 2565

แนวทางการจัดหาทรัพยากรด้านการเงิน

4.1 การจัดหา

คณะมนุษยศาสตร์และสังคมศาสตร์ดำเนินการจัดหาทรัพยากรทางการเงินจาก 3 แหล่ง ได้แก่ งบประมาณรายจ่าย งบประมาณรายได้ และการหารายได้พิเศษ ดังนี้

1) **งบประมาณรายจ่าย (งบประมาณแผ่นดิน)** คณะดำเนินการจัดทำคำขอตั้งงบประมาณภายใต้หลักเกณฑ์ที่มหาวิทยาลัยกำหนด โดยงบประมาณที่ทำคำขอจะมีความสอดคล้องกับยุทธศาสตร์ของคณะ ยุทธศาสตร์การพัฒนามหาวิทยาลัยที่มีความสอดคล้องกับยุทธศาสตร์ของสำนักงานคณะกรรมการการอุดมศึกษา ยุทธศาสตร์กระทรวงศึกษาธิการ และยุทธศาสตร์การพัฒนาระบบราชการ ตามลำดับ และเมื่อคณะได้รับการจัดสรรงบประมาณจากมหาวิทยาลัยแล้ว คณะจะดำเนินการจัดทำแผนการใช้จ่ายเงินงบประมาณและรายงานผลการใช้จ่ายงบประมาณทุกสิ้นไตรมาส ทั้งนี้แผนการใช้จ่ายจะเป็นไปตามความจำเป็นและตามภารกิจของคณะ

2) **งบประมาณรายได้** จะเป็นรายรับที่มาจากค่าลงทะเบียนของนักศึกษา ทั้งภาคปกติและภาค กศ.บป. ในการจัดสรรงบประมาณดังกล่าว มหาวิทยาลัยโดยกองนโยบายและแผนจะนำรายงานรายรับต่าง ๆ ทุกภาคการศึกษามาดำเนินการประเมินผลรายรับเงินรายได้ที่เกิดขึ้น แล้วนำผลการประเมินเงินรายได้มาจัดทำประมาณการรายรับเงินรายได้ของมหาวิทยาลัยที่คาดว่าจะได้รับทั้งปี แล้วนำมาจัดสรรให้คณะ ดังรายละเอียดต่อไปนี้

2.1) จัดสรรให้คณะตามจำนวนนักศึกษาเต็มเวลา (ไม่รวมหมวดวิชาศึกษาทั่วไป) ในรายวิชาบรรยาย 700 บาท/คน และในรายวิชาปฏิบัติ 900 บาท/คน ทั้งภาคปกติ และภาค กศ.บป.

2.2) จัดสรรให้คณะตามจำนวนนักศึกษาหัวจริง ใน 2 ภาคเรียน ให้ด้านสังคมศาสตร์ 800 บาท/คน/ภาคเรียน และด้านวิทยาศาสตร์ฯ 1,100 บาท/คน/ภาคเรียน และหลักสูตรครุศาสตรบัณฑิต สาขาวิชาภาษาจีน จัดสรรร้อยละ 30 ให้คณะมนุษยศาสตร์และสังคมศาสตร์ จัดสรรร้อยละ 70 ให้คณะครุศาสตร์และคณะอื่นที่ผลิตร่วมในสาขาการศึกษา

2.3) ภาคเรียนที่ 3 ของนักศึกษา ภาค กศ.บป. จัดสรรให้คณะตามจำนวนนักศึกษาจริงด้านวิทยาศาสตร์ฯ และด้านสังคมศาสตร์ 500 บาท/คน

2.4) ในหมวดวิชาศึกษาทั่วไป จัดสรรให้ตามจำนวนนักศึกษาเต็มเวลาในรายวิชาบรรยาย 700 บาท/คน และในรายวิชาปฏิบัติ 900 บาท/คน

ทั้งนี้ ให้คณะจัดทำรายละเอียดคำขอตั้งงบประมาณและแผนการใช้จ่ายงบประมาณตามวงเงินที่ได้รับจัดสรร และส่งให้มหาวิทยาลัยเพื่อเสนอขออนุมัติวงเงินจากสภามหาวิทยาลัยเป็นขั้นตอนสุดท้ายก่อนการใช้งบประมาณในแต่ละปี โดยคณะต้องจัดทำรายงานผลการใช้จ่ายงบประมาณเงินรายได้เสนอมหาวิทยาลัยรับทราบทุกสิ้นไตรมาส

3) **การหารายได้พิเศษ** คณะดำเนินการจัดทำแผนปฏิบัติการจัดหารายได้ประจำปี พ.ศ.2565 เพื่อจัดทำหลักสูตรระยะสั้นเพื่อบริการวิชาการแบบหารายได้ และรับจ้างดำเนินงานโครงการ ได้แก่

3.1) หลักสูตรอบรมการอ่านทำนองเสนาะจากแบบเรียนภาษาไทยระดับประถมศึกษา-มัธยมศึกษา

3.2) หลักสูตรอบรมเทคนิคพิชิต TOEIC

3.3) หลักสูตรอบรมภาษาอังกฤษสำหรับการสอบ ก.พ.

- 3.4) หลักสูตรอบรมการเขียนตำราภาษาอังกฤษเพื่อขอตำแหน่งทางวิชาการ
- 3.5) หลักสูตรอบรมการสร้างธุรกิจนำเข้าสินค้าจากจีน
- 3.6) หลักสูตรอบรมภาษาจีนเพื่อการนำเข้าสินค้าจาก Taobao
- 3.7) หลักสูตรอบรมสัมภาษณ์ภาษาอังกฤษให้ปัง สร้าง Portfolio ให้โดน ก้าวแรกสู่รั้วมหาวิทยาลัย
- 3.8) หลักสูตรอบรมการจัดทำแผนกลยุทธ์สำหรับองค์กรปกครองส่วนท้องถิ่น
- 3.9) หลักสูตรอบรมลุยขายใน TikTok ยังไงให้ได้กำไรเดือนละ 1,000,000-
- 3.10) หลักสูตรอบรมการใช้ภาษาไทยในชีวิตประจำวันสำหรับผู้เรียนชาว ต่างชาติ
- 3.11) โครงการสำรวจข้อมูลยางพาราของเกษตรกรชาวสวนยางในพื้นที่จังหวัดสุราษฎร์ธานีและจังหวัด
พังงา

4.2 แนวทางการจัดสรรงบประมาณตามยุทธศาสตร์ ประจำปีงบประมาณ พ.ศ. 2565

ประเด็นยุทธศาสตร์ที่	ยุทธศาสตร์แผนพัฒนาคณะมนุษยศาสตร์และสังคมศาสตร์	งบรายจ่าย	งบบ.กศ.	งบกศ.บป.	งบจัดหารายได้	รวม	แผนการจัดสรรงบประมาณ (ร้อยละ)
1	ยกระดับคุณภาพการศึกษาสู่สากล จัดสรรงบประมาณไว้ในโครงการตามคู่มือเบิกจ่ายงบประมาณ ดังนี้ - โครงการผลิตบัณฑิต - โครงการพัฒนาคุณภาพนักศึกษา - โครงการพัฒนาการเรียนการสอน - โครงการพัฒนาบุคลากร	820,900	5,977,000	2,052,100		8,850,000	70.13
2	สร้างชุมชนแห่งปัญญา จัดสรรงบประมาณไว้ในโครงการตามคู่มือเบิกจ่ายงบประมาณ ดังนี้ - โครงการพัฒนางานวิจัย - โครงการวิจัยเพื่อสร้างองค์ความรู้ - โครงการทำนุบำรุงศิลปวัฒนธรรม		507,100			507,100	4.02
3	นำพองค์กรสู่ความสุขและความมั่นคง จัดสรรงบประมาณไว้ในโครงการตามคู่มือเบิกจ่ายงบประมาณ ดังนี้ - โครงการพัฒนาบุคลากร				363,000	363,000	2.88

ประเด็น ยุทธศาสตร์ ที่	ยุทธศาสตร์แผนพัฒนา คณะมนุษยศาสตร์และสังคมศาสตร์	งบรายจ่าย	งบบ.กศ.	งบกศ.บป.	งบจัดหารายได้	รวม	แผนการจัดสรร งบประมาณ (ร้อยละ)
	- โครงการอบรมหลักสูตรระยะสั้น เพื่อจัดหารายได้ของคณะ						
4	ธำรงศาสตร์พระราชาพัฒนาท้องถิ่น อย่างยั่งยืน จัดสรรงบประมาณไว้ในโครงการตาม คู่มือเบิกจ่ายงบประมาณ ดังนี้ - โครงการพระราชโอบาย	2,900,000				2,900,000	22.98
		3,720,900	6,484,100	2,052,100	363,000	12,620,100	100.0

* มหาวิทยาลัยสนับสนุนงบประมาณให้จากงบประมาณเงินรายจ่ายตามที่ได้รับจัดสรรในแต่ละปี

ข้อมูลจากแผนปฏิบัติการประจำปีงบประมาณ พ.ศ. 2565

บทที่ 5

แผนกลยุทธ์ทางการเงิน ประจำปีงบประมาณ พ.ศ. 2562 – 2565

กลยุทธ์ที่ 1 บริหารงบประมาณให้เกิดประสิทธิภาพตามระเบียบ ($S1+O2$)

เป้าประสงค์ที่ 1.1 : การเบิกจ่ายงบประมาณอย่างมีประสิทธิภาพ

ตัวชี้วัดความสำเร็จ : ร้อยละของการเบิกจ่ายงบประมาณที่เป็นไปตามแผน ไม่น้อยกว่า 80%

- หลักการ : การเบิกจ่ายเงินงบประมาณตามระเบียบการเงินอย่างเคร่งครัด เป็นไปตามแผนการใช้จ่ายงบประมาณประจำปี
- มาตรการ : 1. การใช้จ่ายงบประมาณตามแผนการใช้จ่ายงบประมาณต้อง ดำเนินการเพื่อประโยชน์สูงสุดของคณะ
2. ดำเนินการจัดการความรู้ด้านการเงินและพัสดุ รวมถึงการพัฒนา บุคลากรให้มีความรู้ความสามารถในการปฏิบัติงานได้สอดคล้อง กับกฎระเบียบและระบบที่เปลี่ยนแปลงไปอย่างมีประสิทธิภาพ

กลยุทธ์ที่ 2 ส่งเสริมให้มีระบบการบริหารจัดการงบประมาณที่ทันสมัยและพร้อมใช้งาน ($S4+O1$)

เป้าประสงค์ที่ 2.1 : การพัฒนา/ปรับปรุงระบบการบริหารจัดการงบประมาณ

ตัวชี้วัดความสำเร็จ : ระดับความพึงพอใจในของผู้ใช้บริการ การบริหารจัดการด้านงบประมาณ ไม่น้อยกว่า 3.50

- หลักการ : การบริหารจัดการงบประมาณต้องมีความรวดเร็ว โปร่งใส ทันสมัย และตรวจสอบได้
- มาตรการ : การพัฒนา/ปรับปรุงระบบบัญชีการเงินและการงบประมาณ รวมทั้ง พัฒนาศักยภาพให้สามารถรองรับระบบงานที่พัฒนาได้อย่างมีประสิทธิภาพ

กลยุทธ์ที่ 3 พัฒนาหลักสูตรระยะสั้นเพื่อหารายได้เข้าคณะ ($W2+O4$)

เป้าประสงค์ที่ 3.1 : พัฒนาหลักสูตรอบรมระยะสั้นเพื่อหารายได้เข้าคณะอย่างต่อเนื่อง

ตัวชี้วัดความสำเร็จ : จำนวนหลักสูตรอบรมระยะสั้นเพื่อหารายได้ ไม่น้อยกว่า 2 หลักสูตรต่อปีงบประมาณ

- หลักการ : สร้างหลักสูตรอบรมระยะสั้นทางด้านมนุษยศาสตร์และสังคมศาสตร์
- มาตรการ : การพัฒนา/สร้างหลักสูตรระยะสั้นโดยมุ่งเน้นไปยังผู้บริการภายนอก มหาวิทยาลัยที่เป็นกลุ่มเป้าหมายในการให้บริการทางวิชาการของ คณะเพื่อสร้างรายได้ให้เกิดขึ้นอีกช่องทางหนึ่ง

กลยุทธ์ที่ 4 ตรวจสอบข้อมูลในระบบ MIS เพื่อให้ถูกต้องและเป็นปัจจุบัน ($S1+T1$)

เป้าประสงค์ที่ 4.1 : ติดตามและรายงานผลการใช้จ่ายงบประมาณ

ตัวชี้วัดความสำเร็จ : มีการรายงานผลการใช้จ่ายงบประมาณ ไม่น้อยกว่า 4 ครั้ง

- หลักการ : ติดตามรายงานผลการใช้จ่ายงบประมาณ อย่างน้อยปีละ 4 ครั้ง

- มาตรการ : ติดตามเร่งรัดการใช้จ่ายงบประมาณของหน่วยงานให้เป็นไปตามแผนที่กำหนดไว้และกำหนดมาตรการ เพื่อให้ผู้ที่มีส่วนเกี่ยวข้องเห็นถึงความสำคัญ เพื่อเร่งรัดการดำเนินงานให้เป็นไปตามเป้าหมาย

เป้าประสงค์ที่ 4.2 : พัฒนาบุคลากรให้มีความรู้ความเข้าใจการใช้งานระบบ MIS

ตัวชี้วัดความสำเร็จ : มีการรายงานผลการใช้จ่ายงบประมาณ ไม่น้อยกว่า 4 ครั้ง

- หลักการ : ส่งเสริมและให้ความรู้บุคลากรที่เกี่ยวข้องในการใช้ระบบ MIS
- มาตรการ : พัฒนาบุคลากรให้สามารถปฏิบัติงานได้อย่างมีประสิทธิภาพด้วยการจัดฝึกอบรม สัมมนา เพื่อเสริมสร้างความรู้ความเข้าใจ ในการจัดทำงบประมาณ

กลยุทธ์ที่ 5 สร้างมาตรการประหยัดและลดการใช้งบประมาณในคณะ (W₂+T₂)

เป้าประสงค์ที่ 5.1 : กำหนดหลักเกณฑ์การจัดสรรและการใช้จ่ายงบประมาณ

ตัวชี้วัดความสำเร็จ : ระดับความสำเร็จในการจัดสรรและการใช้จ่ายงบประมาณตามหลักเกณฑ์ที่กำหนด

- หลักการ : จัดสรรงบประมาณให้กับหน่วยงานตามหลักเกณฑ์ที่กำหนด
- มาตรการ : 1. จัดสรรงบประมาณจากการประมาณการรายรับเงินรายได้ให้สอดคล้องกับภารกิจพื้นฐานของหน่วยงานและทรัพยากรของหน่วยงาน
2. กำหนดให้หน่วยงานจัดทำรายละเอียด/โครงการ จำแนกตามแผนงาน และประเภทรายจ่าย พร้อมควบคุมการใช้จ่ายงบประมาณรายไตรมาส ปีละ 4 ครั้ง

บทที่ 6

การติดตามและประเมินผลแผนกลยุทธ์ทางการเงิน

การจัดทำรายงานแสดงสถานะทางการเงิน

- รายงานฐานะทางการเงินรายไตรมาส และรายปี
- รายงานงบประมาณคงเหลือตามแผนงาน / โครงการ / กิจกรรม

คณะมนุษยศาสตร์และสังคมศาสตร์จัดทำรายงานสรุปผลการดำเนินงานตามแผนเมื่อสิ้นปีงบประมาณ ให้แก่คณะกรรมการบริหารคณะ และเสนอต่อที่ประชุมคณะกรรมการประจำคณะ และมหาวิทยาลัยต่อไป

การติดตามประเมินผลแผนกลยุทธ์ทางการเงิน ประจำปีงบประมาณ พ.ศ. 2562 – 2565 จะดำเนินการเป็นประจำทุกปี อย่างน้อยปีงบประมาณละ 2 ครั้ง เพื่อเปรียบเทียบระหว่างผลงานที่เกิดขึ้นจริงกับเป้าหมายที่กำหนดไว้ อันจะนำไปสู่การแก้ไขปัญหาอุปสรรคในการดำเนินงาน หรือการทบทวนเป้าหมายและกลยุทธ์ให้มีความเหมาะสมต่อไป

ภาคผนวก



คำสั่งคณะกรรมการคณาจารย์และสังคมศาสตร์
มหาวิทยาลัยราชภัฏสงขลา
ที่ ๕๖๖ / ๒๕๖๔

เรื่อง แต่งตั้งคณะกรรมการจัดทำแผนกลยุทธ์ทางการเงิน คณะคณาจารย์และสังคมศาสตร์
มหาวิทยาลัยราชภัฏสงขลา ประจำปีงบประมาณ พ.ศ.๒๕๖๒-๒๕๖๕
(ฉบับปรับปรุง พ.ศ.๒๕๖๕)

เพื่อให้การจัดทำแผนกลยุทธ์ทางการเงิน คณะคณาจารย์และสังคมศาสตร์ มหาวิทยาลัยราชภัฏสงขลา ประจำปีงบประมาณ พ.ศ.๒๕๖๒-๒๕๖๕ (ฉบับปรับปรุง พ.ศ.๒๕๖๕) เป็นไปด้วยความเรียบร้อย ถูกต้อง และสอดคล้องตามเกณฑ์การประกันคุณภาพการศึกษา องค์ประกอบที่ ๕ ตัวบ่งชี้ ๕.๒

อาศัยอำนาจตามมาตรา ๓๖ แห่งพระราชบัญญัติมหาวิทยาลัยราชภัฏ พ.ศ. ๒๕๔๗ และคำสั่งมหาวิทยาลัยราชภัฏสงขลา ที่ ๔๒๒๔/๒๕๖๑ เรื่อง มอบหมายงานและมอบอำนาจให้คณบดีปฏิบัติราชการแทนอธิการบดี ตั้ง ณ วันที่ ๒๔ กันยายน ๒๕๖๑ ข้อ ๑๓ จึงแต่งตั้งคณะกรรมการจัดทำแผนกลยุทธ์ทางการเงิน คณะคณาจารย์และสังคมศาสตร์ มหาวิทยาลัยราชภัฏสงขลา ประจำปีงบประมาณ พ.ศ. ๒๕๖๒ - ๒๕๖๕ (ฉบับปรับปรุง พ.ศ.๒๕๖๕) ดังนี้

- | | | |
|-----------------------------|---------------|----------------------------|
| ๑. อาจารย์ ดร.วิเชษฐพงษ์ | ชัชวาลย์ | ประธานกรรมการ |
| ๒. อาจารย์ ดร.โชติกา | รติชสิทธิ์กุล | รองประธานกรรมการ |
| ๓. ผู้ช่วยศาสตราจารย์ศานนท์ | วิศธรรม | กรรมการ |
| ๔. อาจารย์ ดร.โซยา | เกษารัตน์ | กรรมการ |
| ๕. อาจารย์ ดร.มูจลินทร์ | ผลกล้า | กรรมการ |
| ๖. อาจารย์ตะวัน | รัตนประเสริฐ | กรรมการ |
| ๗. อาจารย์อมรรัตน์ | จิวันตร | กรรมการ |
| ๘. อาจารย์เอนอร์ | อ่าวสกุล | กรรมการ |
| ๙. นางฐากร | ชูจร | กรรมการและเลขานุการ |
| ๑๐. นางวรรณกานต์ | เลื่อนเกื้อ | กรรมการและผู้ช่วยเลขานุการ |
| ๑๑. นางสาวจุฑามาศ | แก้วศรี | กรรมการและผู้ช่วยเลขานุการ |

หน้าที่ ๑. จัดทำแผนกลยุทธ์ทางการเงินที่สอดคล้องกับแผนกลยุทธ์ของคณะคณาจารย์และสังคมศาสตร์

๒. ดำเนินการวิเคราะห์ทรัพยากรทางการเงิน หลักเกณฑ์การจัดสรร และการวางแผนการใช้จ่ายเงินของคณะคณาจารย์และสังคมศาสตร์

๓. ดำเนินการวิเคราะห์รายได้และค่าใช้จ่ายสถานะทางการเงินและความมั่นคงของคณะคณาจารย์และสังคมศาสตร์

๔. ติดตามและประเมินผลการดำเนินงานตามแผนกลยุทธ์ทางการเงิน และรายงานให้ผู้บริหารได้รับทราบ

/s/คณะ...

๒

ให้คณะกรรมการที่ได้รับการแต่งตั้งปฏิบัติหน้าที่ที่ได้รับมอบหมายอย่างเต็มกำลัง
ความสามารถ เพื่อประโยชน์สูงสุดของงานต่อไป

สั่ง ณ วันที่ ๒๐ ตุลาคม พ.ศ. ๒๕๖๔

(อาจารย์ ดร.รัชพงษ์ ชัยวาลย์)
คณบดีคณะมนุษยศาสตร์และสังคมศาสตร์