



แผนกลยุทธ์คณะมนุษยศาสตร์และสังคมศาสตร์
มหาวิทยาลัยราชภัฏสงขลา
พ.ศ. 2562 – 2565
(ฉบับทบทวนประจำปีงบประมาณ พ.ศ. 2564)

ผ่านความเห็นชอบจากคณะกรรมการประจำคณะมนุษยศาสตร์และสังคมศาสตร์
ในการประชุม ครั้งที่ 2 วันที่ 15 กรกฎาคม พ.ศ. 2563

คำนำ

การจัดทำแผนกลยุทธ์คณะมนุษยศาสตร์และสังคมศาสตร์ พ.ศ. 2562 – 2565 (ฉบับทบทวนประจำปีงบประมาณ พ.ศ. 2564) นี้ เป็นการปรับปรุงแผนกลยุทธ์เพื่อให้สอดคล้องกับแผนยุทธศาสตร์การพัฒนามหาวิทยาลัยราชภัฏสงขลา ระยะ 5 ปี (พ.ศ. 2561 – 2565) ฉบับทบทวนประจำปีงบประมาณ พ.ศ. 2564 ซึ่งจัดทำในรูปแบบ Objectives & Key Results (OKR) เพื่อให้สอดคล้องกับแผนระดับชาติ ระดับกระทรวง ระดับท้องถิ่น ยุทธศาสตร์ใหม่มหาวิทยาลัย ราชภัฏเพื่อการพัฒนาท้องถิ่นตามพระบรมราโชบาย ระยะ 20 ปี (พ.ศ. 2560 – 2579) โครงการพลิกโฉมระบบการอุดมศึกษาของประเทศไทย (Re-inventing University) และเพื่อให้ทันการกับการจัดสรรงบประมาณปี 2564 - 2565 โดยการมีส่วนร่วมของทุกภาคส่วนในคณะ ร่วมกันพิจารณาปรับปรุงแผนให้มีความสอดคล้องกับแผนยุทธศาสตร์มหาวิทยาลัยฉบับดังกล่าว คณะหวังว่าแผนกลยุทธ์ฉบับนี้จะเป็น ทิศทางแนวทาง เป้าหมายในการปฏิบัติ เพื่อบรรลุวัตถุประสงค์และวิสัยทัศน์ที่ตั้งไว้

คณะมนุษยศาสตร์และสังคมศาสตร์

มหาวิทยาลัยราชภัฏสงขลา

16 กรกฎาคม 2563

สารบัญ

เรื่อง	หน้า
คำนำ	
สารบัญ	
บทที่ 1 ข้อมูลพื้นฐานของคณะมนุษยศาสตร์และสังคมศาสตร์	1
ประวัติความเป็นมา	1
ปรัชญา วิสัยทัศน์ พันธกิจ วัตถุประสงค์ ค่านิยมร่วม	4-5
โครงสร้างการบริหารงาน	6
อัตลักษณ์มหาวิทยาลัย และคณะ	7
ดอกไม้ประจำคณะ	7
สีประจำคณะ	8
ข้อมูลนักศึกษา	9
อัตรากำลังบุคลากร	10
งบประมาณ	11
อาคารสถานที่	12
การวิเคราะห์สถานการณ์และสภาพแวดล้อมของคณะมนุษยศาสตร์และสังคมศาสตร์	13
บทที่ 2 บริบทที่เกี่ยวข้องข้องด้านการศึกษา	24
การบริหารงานคณะมนุษยศาสตร์และสังคมศาสตร์ ระยะ 4 ปี (พ.ศ. 2560–2563) ของผู้ช่วยศาสตราจารย์นาถนเรศ อากาศสุวรรณ คณบดีคณะมนุษยศาสตร์และสังคมศาสตร์.....	25
บทที่ 3 แนวทางการดำเนินงานทบทวนแผนกลยุทธ์คณะมนุษยศาสตร์และสังคมศาสตร์	27
วิสัยทัศน์ (VISION)	28
พันธกิจ (MISSION)	28
ประเด็นยุทธศาสตร์คณะมนุษยศาสตร์และสังคมศาสตร์	29
<i>ประเด็นยุทธศาสตร์ที่ 1 จัดการศึกษาด้านมนุษยศาสตร์และสังคมศาสตร์ เพื่อผลิตบัณฑิตที่มีคุณภาพและคุณธรรม มีทักษะชีวิตพร้อมเข้าสู่ตลาดแรงงาน</i>	<i>30</i>
<i>ประเด็นยุทธศาสตร์ที่ 2 พัฒนาการความรู้ บูรณาการการวิจัยด้านมนุษยศาสตร์และสังคมศาสตร์ เพื่อแก้ปัญหาท้องถิ่น และนำความรู้สู่สากล</i>	<i>32</i>
<i>ประเด็นยุทธศาสตร์ที่ 3 การบริการวิชาการแก่ท้องถิ่น บนฐานการมีส่วนร่วม</i>	<i>33</i>
<i>ประเด็นยุทธศาสตร์ที่ 4 ส่งเสริม สืบสานศิลปวัฒนธรรมของท้องถิ่นและประเทศ</i>	<i>34</i>
<i>ประเด็นยุทธศาสตร์ที่ 5 สร้างความร่วมมือ แลกเปลี่ยนเรียนรู้เพื่อเพิ่มพูนศักยภาพของอาจารย์ นักศึกษา และบุคลากร.....</i>	<i>35</i>
<i>ประเด็นยุทธศาสตร์ที่ 6 พัฒนาระบบบริหารจัดการ</i>	<i>36</i>
ความเชื่อมโยงของยุทธศาสตร์มหาวิทยาลัย และยุทธศาสตร์คณะมนุษยศาสตร์และสังคมศาสตร์.....	49

บทที่ 1 ข้อมูลพื้นฐานของคณะมนุษยศาสตร์และสังคมศาสตร์

คณะมนุษยศาสตร์และสังคมศาสตร์ มหาวิทยาลัยราชภัฏสงขลา จัดตั้งขึ้นตาม พ.ร.บ.วิทยาลัยครู พ.ศ.2518 (พ.ศ. 2560 – 2574) ตั้งอยู่ที่ 160 หมู่ 4 ถนนกาญจนวนิช ตำบลเขารูปช้าง อำเภอเมืองสงขลา จังหวัดสงขลา

ประวัติความเป็นมา

คณะมนุษยศาสตร์และสังคมศาสตร์ มหาวิทยาลัยราชภัฏสงขลา ได้ปรับเปลี่ยนการบริหารจากเดิมที่แยกเป็นหมวดวิชาต่างๆ ในสาขาภาษาศาสตร์ สังคมศาสตร์ สาขาดนตรี นาฏศิลป์และบรรณารักษศาสตร์ รวมเข้าเป็นคณะเดียวกันและแยกการบริหารออกเป็นภาควิชาต่าง ๆ โดยมีหัวหน้าภาควิชาเป็นผู้บริหาร ในปี พ.ศ. 2520 คณะมนุษยศาสตร์และสังคมศาสตร์ ประกอบด้วยภาควิชาต่าง ๆ 11 ภาควิชา ได้แก่

1. ภาควิชาภาษาไทย
2. ภาควิชาภาษาต่างประเทศ
3. ภาควิชาบรรณารักษศาสตร์
4. ภาควิชาปรัชญาและศาสนา
5. ภาควิชาประวัติศาสตร์
6. ภาควิชาภูมิศาสตร์
7. ภาควิชารัฐศาสตร์และนิติศาสตร์
8. ภาควิชาสังคมวิทยา
9. ภาควิชาดนตรี
10. ภาควิชานาฏศิลป์
11. ภาควิชาศิลปศึกษา

พ.ศ. 2527 มีการประกาศใช้ พ.ร.บ. วิทยาลัยครู ฉบับที่ 2 ให้วิทยาลัยครูเปิดสอนวิชาชีพอื่นนอกเหนือจากวิชาชีพครูได้ จึงเปิดสอนสาขาศิลปศาสตร์เพิ่มขึ้น คือวิชาเอกการพัฒนาชุมชน คณะมนุษยศาสตร์และสังคมศาสตร์จึงรับผิดชอบการผลิตบัณฑิตสาขาศิลปศาสตร์เพิ่มขึ้นอีกสาขาหนึ่ง พ.ศ.2535 กระทรวงศึกษาธิการได้รับพระมหากรุณาธิคุณ โปรดเกล้าฯ พระราชทานนามใหม่แก่วิทยาลัยครูสงขลา เป็น “สถาบันราชภัฏ” เมื่อวันที่ 14 กุมภาพันธ์ 2535 โดยให้ต่อท้ายชื่อด้วยชื่อเดิมของวิทยาลัยครูแต่ละแห่ง วิทยาลัยครูสงขลาจึงเปลี่ยนชื่อเป็น “สถาบันราชภัฏสงขลา”

พ.ศ.2537 รัฐบาลได้เสนอพระราชบัญญัติสถาบันราชภัฏฉบับใหม่ ผ่านการเห็นชอบจากรัฐสภาและพระบาทสมเด็จพระเจ้าอยู่หัวทรงลงพระปรมาภิไธย ประกาศใช้เป็นกฎหมายเมื่อวันที่ 24 ตุลาคม 2538 สาระสำคัญใน พ.ร.บ.ฉบับใหม่ ที่เกี่ยวข้องกับการบริหารวิชาการ คือ ให้สถาบันราชภัฏเปิดสอนในระดับที่สูงกว่าปริญญาตรีได้ และมีการเปลี่ยนแปลงโครงสร้างการบริหาร โดยยกเลิกคำว่า “คณะวิชา” เป็น “คณะ” และเปลี่ยนผู้บริหารคณะจาก “หัวหน้าคณะวิชา” เป็น “คณบดี”

พ.ศ.2539 สถาบันราชภัฏสงขลาได้มีโครงการจัดตั้งคณะศิลปกรรมศาสตร์ โดยให้แยกภาควิชาที่สังกัดคณะมนุษยศาสตร์และสังคมศาสตร์ไปสังกัดโครงการจัดตั้งคณะศิลปกรรมศาสตร์ 3 ภาควิชา คือ

1. ภาควิชาดนตรี
2. ภาควิชานาฏศิลป์
3. ภาควิชาศิลปศึกษา

พ.ศ.2540 สภาสถาบันราชภัฏ ได้มีมติเมื่อวันที่ 13 พฤษภาคม 2540 ให้สถาบันราชภัฏจัดการบริหารคณะต่าง ๆ เป็นแบบโปรแกรมวิชาเพื่อให้มีการบริหารจัดการบุคลากรและทรัพยากรที่มีอยู่อย่างเต็มศักยภาพ และมีความร่วมมือกันมากขึ้น

พ.ศ.2542 คณะมนุษยศาสตร์และสังคมศาสตร์ ประกอบด้วย โปรแกรมวิชาต่าง ๆ จำนวน 9 โปรแกรมวิชา แบ่งออกเป็นหลักสูตรสาขาวิชาการศึกษา 6 โปรแกรมวิชา ดังนี้

1. โปรแกรมวิชาภาษาอังกฤษ (ค.บ.)
2. โปรแกรมวิชาภาษาไทย
3. โปรแกรมวิชาบรรณารักษศาสตร์
4. โปรแกรมวิชาประวัติศาสตร์
5. โปรแกรมวิชาภูมิศาสตร์
6. โปรแกรมวิชาสังคมศึกษา

หลักสูตรสาขาวิชาศิลปศาสตร์ มี 5 โปรแกรมวิชา ดังนี้

1. โปรแกรมวิชาการพัฒนาชุมชน
2. โปรแกรมวิชาภาษาอังกฤษ (ศศ.บ.)
3. โปรแกรมวิชาภาษาอังกฤษธุรกิจ
4. โปรแกรมวิชารัฐประศาสนศาสตร์
5. โปรแกรมวิชาภาษาไทย

ในปีการศึกษา 2546 นักศึกษาสายครุศาสตร์เปลี่ยนไปสังกัดคณะครุศาสตร์ แต่ในด้านการบริหารคณาจารย์ในโปรแกรมวิชาต่าง ๆ ที่เกี่ยวข้องกับการสอนนักศึกษาในรายวิชาเฉพาะนั้นยังคงสังกัด คณะมนุษยศาสตร์และสังคมศาสตร์ ในปีการศึกษา 2547 สถาบันราชภัฏทุกแห่ง เปลี่ยนสถานะเป็นมหาวิทยาลัยราชภัฏตามพระราชบัญญัติมหาวิทยาลัยราชภัฏ พุทธศักราช 2547 ทำให้สถาบันราชภัฏสงขลาเปลี่ยนเป็นมหาวิทยาลัย ราชภัฏสงขลา คณะมนุษยศาสตร์และสังคมศาสตร์ ประกอบด้วย 6 โปรแกรมวิชา ได้แก่

1. โปรแกรมวิชาภาษาต่างประเทศ
2. โปรแกรมวิชาภาษาไทย
3. โปรแกรมวิชาบรรณารักษศาสตร์
4. โปรแกรมวิชาสังคมศึกษา
5. โปรแกรมวิชาการพัฒนาชุมชน 5
6. โปรแกรมวิชารัฐประศาสนศาสตร์

ในปีการศึกษา 2550 คณะมนุษยศาสตร์และสังคมศาสตร์ มหาวิทยาลัยราชภัฏสงขลา ได้ปรับ โครงสร้างการบริหารงานจาก “โปรแกรมวิชา” เป็น “สาขาวิชา” ประกอบด้วย 5 สาขาวิชา และ 2 โครงการจัดตั้ง ได้แก่

1. สาขาวิชารัฐประศาสนศาสตร์
2. สาขาวิชาการพัฒนาชุมชน
3. สาขาวิชาสังคมศาสตร์
4. สาขาวิชาภาษาไทย
5. สาขาวิชาภาษาอังกฤษ
6. โครงการจัดตั้งสาขาวิชาภาษาตะวันออก
7. โครงการจัดตั้งสาขาวิชาบรรณารักษศาสตร์

ในปีการศึกษา 2553 คณะมนุษยศาสตร์และสังคมศาสตร์ มหาวิทยาลัยราชภัฏสงขลา ได้ปรับโครงสร้างการบริหารงานจาก “สาขาวิชา” เป็น “โปรแกรมวิชา” ประกอบด้วย 5 โปรแกรมวิชา ได้แก่

1. โปรแกรมวิชารัฐประศาสนศาสตร์
2. โปรแกรมวิชาการพัฒนาชุมชน
3. โปรแกรมวิชาสังคมศาสตร์
4. โปรแกรมวิชาภาษาไทย
5. โปรแกรมวิชาภาษาอังกฤษ (ปัจจุบันปรับเป็น “โปรแกรมวิชาภาษาต่างประเทศ”)

ปัจจุบัน (ปีการศึกษา 2563) เปิดสอนในระดับปริญญาตรี หลักสูตรศิลปศาสตรบัณฑิต (ศศ.บ.) จำนวน 6 หลักสูตร หลักสูตรรัฐประศาสนศาสตรบัณฑิต(รป.บ) จำนวน 1 หลักสูตร หลักสูตรวิทยาศาสตรบัณฑิต จำนวน 1 หลักสูตร และหลักสูตรครุศาสตรบัณฑิต จำนวน 1 หลักสูตร ได้แก่

- | | |
|---|--|
| 1. ศศ.บ. (ภาษาไทย) | B.A. (Thai) |
| 2. ศศ.บ. (การพัฒนาชุมชน) | B.A. (Community Development) |
| 3. ศศ.บ. (ภาษาอังกฤษ) | B.A. (English) |
| 4. ศศ.บ. (ภาษาอังกฤษเพื่อธุรกิจบริการ) | B.A. (English for Service Sector Program) |
| 5. ศศ.บ. (สังคมศาสตร์เพื่อมัคคุเทศก์และการท่องเที่ยว) | B.A. (Social Sciences for Tourist Guide and Tourism) |
| 6. ศศ.บ. (สวัสดิการสังคม) | B.A. (Social Welfare) |
| 7. รป.บ. (รัฐประศาสนศาสตรบัณฑิต) | B.P.A. (Public Administration) |
| 8. วท.บ. (ภูมิสารสนเทศ) | B.S. (Bachelor of Science in Geoinformatics) |
| 9. ค.บ. (ภาษาจีน) | B.Ed. (Bachelor of Education Program in Chinese) |

ปรัชญา วิสัยทัศน์ พันธกิจ วัตถุประสงค์ ค่านิยมร่วม

ปรัชญา (Philosophy) :

คณะมนุษยศาสตร์และสังคมศาสตร์ผลิตบัณฑิตที่มีคุณภาพและคุณธรรมเพื่อร่วมพัฒนาท้องถิ่น

วิสัยทัศน์ (Vision) :

คณะมนุษยศาสตร์และสังคมศาสตร์เป็นคณะชั้นนำในภาคใต้ด้านการผลิตบัณฑิต และการวิจัยเพื่อพัฒนาท้องถิ่นสู่สากล

พันธกิจ (Mission) :

1. จัดการศึกษาด้านมนุษยศาสตร์และสังคมศาสตร์ เสริมสร้างบัณฑิตให้มีจิตสาธารณะเพื่อตอบสนองความต้องการของท้องถิ่น
2. ส่งเสริมและสนับสนุนการทำวิจัยด้านมนุษยศาสตร์ และสังคมศาสตร์ เพื่อร่วมพัฒนาท้องถิ่น
3. ถ่ายทอดองค์ความรู้ และให้บริการวิชาการแก่สังคม เพื่อพัฒนาท้องถิ่นให้เข้มแข็งบนฐานการมีส่วนร่วม
4. ส่งเสริม สืบสาน และร่วมอนุรักษ์ศิลปวัฒนธรรมของท้องถิ่นและประเทศ และโครงการเศรษฐกิจพอเพียงอันเนื่องมาจากแนวทางพระราชดำริ
5. สร้างความร่วมมือ เพื่อแลกเปลี่ยนเรียนรู้ทางวิชาการ เพื่อเพิ่มขีดความสามารถในการแข่งขันเพื่อเข้าสู่ประชาคมอาเซียน
6. พัฒนาระบบบริหารจัดการให้มีคุณภาพ

วัตถุประสงค์ (Objective) :

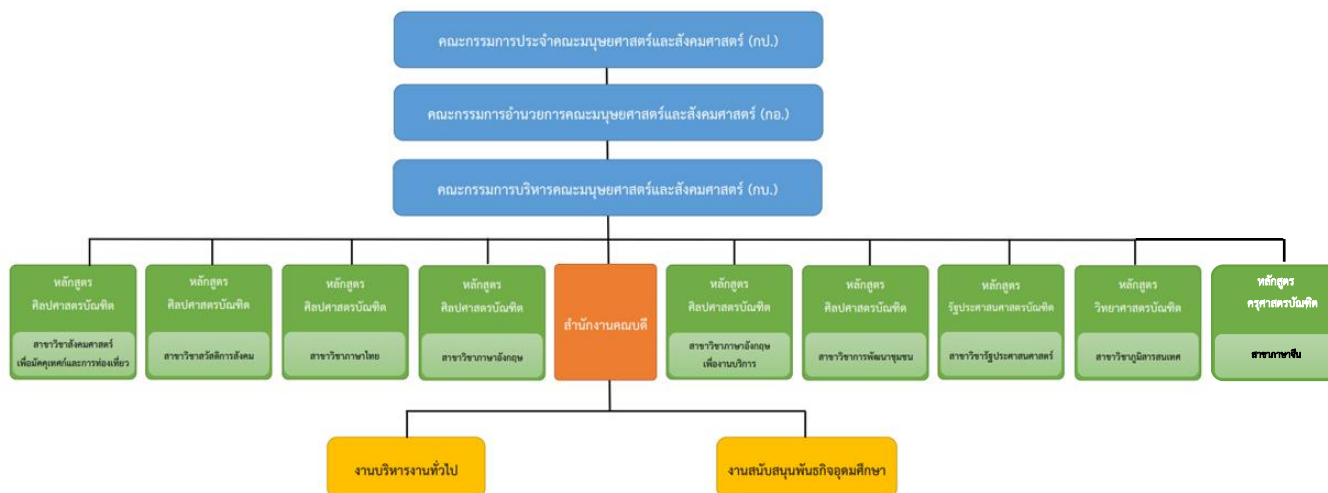
1. เพื่อผลิตบัณฑิตในสาขาวิชามนุษยศาสตร์และสังคมศาสตร์ ที่มีความรู้ ความสามารถและมีคุณธรรมในปริมาณและคุณภาพที่สอดคล้องกับความต้องการในการพัฒนาท้องถิ่นและประเทศ
2. เพื่อขยายโอกาสทางการศึกษาแก่ประชาชนในท้องถิ่น
3. เพื่อเป็นแหล่งบริการทางวิชาการและการวิจัยเพื่อร่วมพัฒนาท้องถิ่น
4. เพื่อส่งเสริม สืบสาน และร่วมอนุรักษ์ศิลปวัฒนธรรม ทรัพยากรธรรมชาติและสิ่งแวดล้อม
5. เพื่อเพิ่มขีดความสามารถในการแข่งขันเพื่อเข้าสู่ประชาคมอาเซียน
6. เพื่อเสริมสร้างทักษะในการดำรงชีวิตตามแนวทางเศรษฐกิจพอเพียง

ค่านิยมร่วม (Shared Value) :

ชาวคณะมนุษยศาสตร์และสังคมศาสตร์ ปฏิบัติหน้าที่โดยมุ่งผลสัมฤทธิ์สูงสุดของงานด้วยความ
ส่งเสริมและพัฒนาศักยภาพบุคลากรให้มีความก้าวหน้าและเชี่ยวชาญในอาชีพ ตามแนวคิด “PRO HUSO”

P = Professional	ความเป็นมืออาชีพ
R = Relationship	ความสัมพันธ์อันดี
O = Ownership	ความเป็นเจ้าของ
H = Happiness	ความสุข
U = Unity	ความเป็นเอกภาพ
S = Skills	การมีทักษะ
O = Optimism	การมองโลกแง่บวก

โครงสร้างการบริหารงาน



หมายเหตุ : ตามประกาศมหาวิทยาลัยราชภัฏสงขลา เรื่อง การแบ่งส่วนราชการเป็นงาน ส่วนราชการ หรือหน่วยงานที่เรียกชื่ออย่างอื่นที่มีฐานะเทียบเท่างานในมหาวิทยาลัยราชภัฏสงขลา พ.ศ. 2560 ประกาศ ณ วันที่ 20 พฤศจิกายน 2560 และประกาศมหาวิทยาลัยราชภัฏสงขลา เรื่อง การบริหารงานวิชาการระดับปริญญาตรี พ.ศ.2561

อัตลักษณ์มหาวิทยาลัย และคณะ

อัตลักษณ์ของมหาวิทยาลัยราชภัฏสงขลา ได้กำหนดไว้ ดังนี้

“เป็นคนดี มีทักษะชีวิต มีจิตสาธารณะ”

นิยาม “เป็นคนดี” เป็นผู้ที่คิดดี พูดดี และทำดี หมายถึง คิด พูด และทำ สิ่งที่เป็นประโยชน์ตนและสิ่งที่เป็นประโยชน์ท่าน

นิยาม “มีทักษะชีวิต” มีความชำนาญ มีความสามารถในการประยุกต์ใช้ปัญญาและเหตุผลในการดำเนินชีวิต ผ่านกระบวนการฝึกทักษะการคิด ทักษะการตัดสินใจ ทักษะการแก้ปัญหา ทักษะการคิดสร้างสรรค์ ทักษะการคิดอย่างมีวิจารณญาณ ทักษะการสื่อสารอย่างมีประสิทธิภาพ ทักษะการสร้างความสัมพันธ์ระหว่างบุคคล ทักษะการตระหนักรู้ในตน ทักษะการเข้าใจผู้อื่น ทักษะการจัดการกับอารมณ์ และทักษะการจัดการกับความเครียด

นิยาม “จิตสาธารณะ” จิตที่คิดสร้างสรรค์ เป็นกุศล และมุ่งทำกรรมดีที่เป็นประโยชน์ต่อส่วนรวม ตั้งอยู่บนพื้นฐานของความตั้งใจดีและเจตนาดี คิดสร้างสรรค์ คือ คิดในทางที่ดี ไม่ทำลายบุคคล สังคม วัฒนธรรม ประเทศชาติและสิ่งแวดล้อม กรรมดี คือ การกระทำและคำพูดที่มาจากความคิดที่ดี

อัตลักษณ์ของคณะมนุษยศาสตร์และสังคมศาสตร์ได้กำหนดไว้ ดังนี้

1. ใฝ่รู้ : กระตือรือร้น รักการอ่าน การฟัง ติดตามความก้าวหน้าในด้านวิชาการและวิชาชีพศึกษาค้นคว้าด้วยตนเองอยู่เสมอ
2. สู้งาน : ขยัน อดทน มีความสุขในการทำงาน
3. สานสังคม : มีมนุษยสัมพันธ์ดี รู้หน้าที่ มีความเป็นประชาธิปไตย มีจิตใจเพื่อส่วนรวม มีส่วนร่วมในการพัฒนาท้องถิ่น
4. อารมณ์สุนทรีย์ : เห็นคุณค่าของทุกชีวิต รักสิ่งแวดล้อม ชาบซึ่งในศิลปวัฒนธรรมของท้องถิ่นและของชาติ
5. มีคุณธรรม : ซื่อสัตย์ รับผิดชอบ ประหยัด เสียสละ และมีจรรยาบรรณในวิชาชีพ

ดอกไม้ประจำคณะ



ดอกเสลา

เสลา (อ่านว่า สะ-เหล่า, ชื่อวิทยาศาสตร์ : *Lagerstroemia loudoni* Teijsm. & Binn.) เป็นต้นไม้ขนาดกลางโตช้า ผลัดใบ สูง 10-20 เมตร เรือนยอดทรงกลมทึบ ใบดก กิ่งโน้มลงรอบทรงพุ่ม เปลือกต้นสีน้ำตาลเข้มเกือบดำ มีรอยแตกเป็นทางยาวตลอดลำต้น ใบเดี่ยว ออกตรงข้าม รูปขอบขนาน กว้าง 6 - 10 ซม. ยาว 16 - 24 ซม. ปลายเรียวแหลมเป็นติ่ง โคนมน เนื้อใบหนาปานกลาง เส้นใบมีขนนุ่มทั้งสองด้าน ดอกสีม่วง ม่วงอมชมพู หรือม่วงกับขาว ออกเป็นช่อที่ปลายกิ่ง กีบเลี้ยงเชื่อมกันเป็นรูปถ้วย ปลายแยกเป็น 5 - 8 แฉก กลีบดอกส่วนใหญ่เป็น 6 กลีบ รูปกลมบางยับย่น ขอบย้วย โคนคอดเป็นก้านสั้นๆ เมื่อบาน เส้นผ่านศูนย์กลาง 3 - 4 ซม. เกสรตัวผู้จำนวนมาก ผลรูปเกือบกลม ผิวแข็ง ยาวประมาณ 2 ซม. ผลแห้งแตกตามยาว 5 - 6 พู เมล็ดสีน้ำตาลเข้มจำนวนมาก มีปีก ขยายพันธุ์ด้วยเมล็ด นิเวศวิทยา ขึ้นตามป่าเบญจพรรณ ป่าดิบและป่าชายหาด

สีประจำคณะ



สีชมพู

สีชมพู ให้ความรู้สึกอบอุ่น อ่อนโยน นุ่มนวล อ่อนหวาน ความรัก

ข้อมูลนักศึกษา

คณะมนุษยศาสตร์และสังคมศาสตร์ จัดการเรียนการสอนในระดับปริญญาตรีให้นักศึกษาซึ่งจำแนกออกเป็น 2 ประเภท ได้แก่ นักศึกษาภาคปกติ (จันทร์ – ศุกร์) และนักศึกษาภาค กศ.บป. (การจัดการศึกษาสำหรับบุคลากรประจำการ) (เสาร์ – อาทิตย์)

จำนวนนักศึกษา ประจำปีการศึกษา 2560-2563

หลักสูตร	ภาคปกติ (คน)	ภาค กศ.บป. (คน)	รวม (คน)
หลักสูตรรัฐประศาสนศาสตร์	538	257	795
หลักสูตรการพัฒนาชุมชน	320	154	474
หลักสูตรภาษาไทย	196	-	196
หลักสูตรภาษาอังกฤษ	178	-	178
หลักสูตรภาษาอังกฤษเพื่องานบริการ	154	-	154
หลักสูตรภูมิสารสนเทศ	99	-	99
หลักสูตรสังคมศาสตร์มีคุณเทศก์และการท่องเที่ยว	39	-	39
หลักสูตรสวัสดิการสังคม	270	-	270
หลักสูตรภาษาจีน	26	-	26
รวม	1,820	411	2,231

หมายเหตุ ข้อมูล เมื่อวันที่ 16 มิถุนายน 2563

อัตรากำลังบุคลากร

คณะมนุษยศาสตร์และสังคมศาสตร์ มีบุคลากรสายวิชาการและสายสนับสนุน รวม 87 คน โดยแบ่งบุคลากรสายวิชาการที่ปฏิบัติงานจริง จำนวน 67 คน และอาจารย์ที่ลาศึกษาต่อ จำนวน 6 คน รวมทั้งสิ้น 73 คน และบุคลากรสายสนับสนุน จำนวน 14 คน สามารถสรุปได้ดังตารางต่อไปนี้

ประเภท	สถานะการจ้าง					คุณวุฒิ						ตำแหน่งทางวิชาการ				
	ข้าราชการ	พนักงานราชการ	พนักงานมหาวิทยาลัย	พนักงานสัญญาจ้าง	รวม	ปริญญาเอก	ปริญญาโท	ปริญญาตรี	ต่ำกว่าปริญญาตรี	รวม	ลาศึกษาต่อ	ศาสตราจารย์	รองศาสตราจารย์	ผู้ช่วยศาสตราจารย์	อาจารย์	รวม
สายวิชาการ	8	-	59	6	73	16	56	1	-	73	6	-	-	7	66	73
สายสนับสนุน วิชาการ	1	-	8	5	14	-	5	9	-	14	-	-	-	-	-	-
รวม	9	-	67	11	87	16	61	10	-	87	6	-	-	7	66	73

งบประมาณ

คณะมนุษยศาสตร์และสังคมศาสตร์ได้รับงบประมาณเพื่อการดำเนินการตามพันธกิจของคณะฯ เพื่อให้สอดคล้องกับพันธกิจของมหาวิทยาลัย อันได้แก่ การจัดการศึกษาด้านวิชาการและวิชาชีพ ด้านมนุษยศาสตร์และสังคมศาสตร์ ส่งเสริมและสนับสนุนการทำวิจัยและปรับปรุงถ่ายทอดพัฒนาเทคโนโลยีเพื่อการพัฒนาท้องถิ่น ให้บริการวิชาการแก่สังคม ส่งเสริม สืบสาน การจัดการ อนุรักษ์ ศิลปวัฒนธรรม ทรัพยากรและสิ่งแวดล้อม เสริมสร้างจิตสำนึกความเป็นมนุษย์และความเป็นสมาชิกที่ดีของสังคม และ การบริหารจัดการที่ดี งบประมาณแผ่นดินและงบประมาณเงินรายได้ ประจำปีงบประมาณ พ.ศ. 2562 – 2565 มีรายละเอียด ดังนี้

แหล่งงบประมาณ	ปีงบประมาณ				รวมทั้งสิ้น
	2562	2563	2564	2565	
งบประมาณรายจ่าย	1,729,500	1,902,450	2,092,695	2,301,965	8,026,610
งบประมาณรายได้	6,581,800	7,239,980	7,963,978	8,760,375	30,546,133
- บ.กศ.	5,058,000	5,563,800	6,120,180	6,732,198	23,474,178
- กศ.บป.	1,523,800	1,676,180	1,843,798	12,028,178	7,071,956
งบประมาณจากการจัดหา รายได้พิเศษของคณะ -จัดฝึกอบรมหลักสูตร ระยะสั้น		300,000	330,000	363,000	993,000
รวมทั้งสิ้น	8,311,300	9,442,430	10,386,673	11,425,340	39,565,743

หมายเหตุ คณะฯ คำนวณประมาณการเงินงบประมาณที่ได้รับ โดยการบวกเพิ่มจากเดิม 10% ต่อปี

อาคารสถานที่

คณะมนุษยศาสตร์และสังคมศาสตร์มีพื้นที่ซึ่งอยู่ในความดูแลรับผิดชอบรวมทั้งสิ้น 3 อาคาร ประกอบด้วย อาคารเรียน 3 อาคารเรียน 4 และอาคารคณะมนุษยศาสตร์และสังคมศาสตร์ 4/2 ซึ่งมีรายละเอียดในการใช้งาน ดังนี้

1. อาคารเรียน 3 ประกอบด้วย

ชั้นที่ 1 ประกอบด้วย ห้องสโมสรนักศึกษา

ชั้นที่ 2 ประกอบด้วย ห้องปฏิบัติการทางภาษา จำนวน 1 ห้อง, ห้องพักอาจารย์โปรแกรมวิชา ภาษาต่างประเทศ และห้อง Server จำนวน 1 ห้อง

ชั้นที่ 3 ประกอบด้วย ห้องประชุม จำนวน 1 ห้อง และห้องพักอาจารย์โปรแกรมวิชาภาษาไทย

ชั้นที่ 4 ประกอบด้วย ห้องเรียน จำนวน 5 ห้อง เป็นห้องเรียนขนาดจำนวน 30 คน จำนวน 5 ห้อง

2. อาคารเรียน 4 ประกอบด้วย

ชั้นที่ 1 สำนักงานคณบดีคณะมนุษยศาสตร์และสังคมศาสตร์ และห้องประชุมคณะมนุษยศาสตร์ฯ

ชั้นที่ 2 ห้องคลินิกวิจัย, ห้องประชุม, ห้องพักอาจารย์สาขาวิชาปรัชญา, ห้องพักอาจารย์หลักสูตร สวัสดิการสังคม, ห้องพักพนักงานบริการ และห้องถ่ายเอกสาร

ชั้นที่ 3 ห้องพักอาจารย์หลักสูตรวิชาการพัฒนาชุมชน, ห้องพักอาจารย์หลักสูตรมัคคุเทศก์และการท่องเที่ยว, ห้องพักอาจารย์หลักสูตรภูมิศาสตร์, ห้องพักอาจารย์หลักสูตรรัฐประศาสนศาสตร์ และศูนย์สิทธิมนุษยชน

ชั้นที่ 4 ห้องปฏิบัติการภูมิสารสนเทศ จำนวน 2 ห้อง และห้องประชุมคณะมนุษยศาสตร์ฯ

3. อาคารคณะมนุษยศาสตร์และสังคมศาสตร์ 4/2 ประกอบด้วย

ชั้นที่ 1 พื้นที่สำหรับให้นักศึกษาใช้จัดกิจกรรมต่าง ๆ โดยจัดให้มีสัญญาณอินเทอร์เน็ตระบบ Wireless ไร้บริการแก่นักศึกษาด้วย

ชั้นที่ 2 ประกอบด้วย ห้องเรียน จำนวน 6 ห้อง เป็นห้องเรียนขนาด จำนวน 50 คน จำนวน 5 ห้อง และขนาดจำนวน 100 คน จำนวน 1 ห้อง

สำหรับการบริหารจัดการ คณะมนุษยศาสตร์และสังคมศาสตร์ได้ใช้ระบบเทคโนโลยีสารสนเทศช่วยในการบริหารจัดการภายในคณะฯ อาทิ ระบบ e-office, ระบบ Intranet นอกจากนี้ยังได้พัฒนาระบบเทคโนโลยีสารสนเทศอื่นๆ เพิ่มเติม ได้แก่ โปรแกรมบริหารจัดการด้านการเงิน ระบบเครือข่ายไร้สาย Wireless ระบบฐานข้อมูลวิจัย ระบบบุคลากร ระบบศิษย์เก่า ระบบสถานประกอบการ ระบบประเมินฐานข้อมูลออนไลน์ และระบบการไปราชการ เป็นต้น

นอกจากนี้ สิ่งสนับสนุนการเรียนต่าง ๆ คณะมนุษยศาสตร์และสังคมศาสตร์ใช้ร่วมกับมหาวิทยาลัยราชภัฏสงขลา ได้แก่ ศูนย์ภาษา สำนักวิทยบริการและเทคโนโลยีสารสนเทศ และสถาบันวิจัยและพัฒนา

การวิเคราะห์สภาพแวดล้อมของคณะมนุษยศาสตร์และสังคมศาสตร์

SWOT Matrix

การทบทวนการวิเคราะห์สภาพแวดล้อมของคณะมนุษยศาสตร์และสังคมศาสตร์ เมื่อวันที่ 23 กันยายน 2562 โดยกระบวนการวิเคราะห์ SWOT ซึ่งเป็นการหาจุดแข็ง (strength) จุดอ่อน (weakness) โอกาส (opportunity) และอุปสรรค (threat) เพื่อวิเคราะห์ปัจจัยทั้งภายนอก (โอกาสและอุปสรรค) และปัจจัยภายในคณะ (จุดแข็งและจุดอ่อน) และนำไปสู่การกำหนดกลยุทธ์หลักและกลยุทธ์ในแต่ละด้าน ซึ่งผลการวิเคราะห์สามารถแยกออกเป็น 6 ด้าน 8 กลยุทธ์หลัก และ 35 กลยุทธ์ ซึ่งมีรายละเอียดในแต่ละด้านได้ดังนี้

1. ด้านการเรียนการสอน
2. ด้านการผลิตงานวิจัยและงานสร้างสรรค์
3. ด้านการบริการวิชาการแก่สังคม
4. ด้านทำนุบำรุงศิลปวัฒนธรรม
5. ด้านพัฒนานักศึกษา
6. ด้านการจัดองค์การ

1. ด้านการเรียนการสอน

	จุดแข็ง (Strengths)	จุดอ่อน (Weaknesses)
ปัจจัยภายใน	<ol style="list-style-type: none"> 1. คณะฯ มีหลักสูตรที่หลากหลายและตอบสนองความต้องการของท้องถิ่น 2. อาจารย์มีวุฒิการศึกษาตรงตามหลักสูตรที่เปิดสอน 3. คณะฯ ส่งเสริมบุคลากรให้เพิ่มพูนความรู้ 4. คณะฯ มีการจัดการเรียนการสอนทั้งภาษาไทยและภาษาต่างประเทศ เพื่อรองรับทักษะอาชีพ 5. คณะฯ มีการจัดการเรียนการสอนที่ส่งเสริมทักษะอาชีพตามชั้นปี 6. ทุกหลักสูตรของคณะฯ มีกิจกรรมพัฒนาผู้เรียนตามคุณลักษณะบัณฑิตที่พึงประสงค์ 	<ol style="list-style-type: none"> 1. ภาระการสอนของอาจารย์มีมากทำให้ไม่มีเวลาทำงานวิชาการด้านอื่น ๆ และงานวิจัย 2. สภาพห้องเรียนและสิ่งอำนวยความสะดวกของคณะฯ ไม่เอื้อต่อการสอนและไม่ทันสมัย 3. สัดส่วนของห้องเรียนและนักศึกษาไม่สมดุลกัน 4. อาจารย์มีวุฒิปริญญาเอกและตำแหน่งทางวิชาการน้อย 5. กระบวนการจัดการเรียนรู้และการบูรณาการกับงานวิจัยยังมีน้อย 6. อาจารย์มีผลงานทางวิชาการน้อย 7. คณะฯ มีหลักสูตรการจัดการเรียนการสอนที่บูรณาการกับการทำงานน้อย
	โอกาส (Opportunities)	อุปสรรค (Threats)
ปัจจัยภายนอก	<ol style="list-style-type: none"> 1. มหาวิทยาลัยเป็นสถานศึกษาทางเลือกให้กับท้องถิ่น 2. มหาวิทยาลัยมีทุนการศึกษารองรับให้กับนักศึกษาที่มีความสนใจ 3. มหาวิทยาลัยมีทุนสนับสนุนการพัฒนาอาจารย์ 4. มหาวิทยาลัยเป็นสถาบันการศึกษาที่เก่าแก่และมีชื่อเสียงในพื้นที่ภาคใต้ตอนล่าง 5. กรอบมาตรฐานคุณวุฒิระดับอุดมศึกษา กำหนดให้คณะฯ ต้องบริหารหลักสูตรที่มีอยู่ให้มีคุณภาพ 6. หน่วยงานภายนอกเปิดโอกาสให้นักศึกษาของคณะฯ เข้าฝึกประสบการณ์ หรือเรียนรู้การทำงาน 7. ทิศทางการเรียนแบบออนไลน์ในปัจจุบันที่เพิ่มขึ้น 	<ol style="list-style-type: none"> 1. คุณภาพของนักศึกษาในคณะฯ ค่อนข้างต่ำไม่สามารถปฏิเสธการรับเข้าศึกษาได้ 2. ผู้ประกอบการภายนอกมีความเชื่อมั่นต่อคุณภาพของบัณฑิตมหาวิทยาลัยค่อนข้างน้อย 3. พื้นที่ภายในมหาวิทยาลัยไม่มีบรรยากาศการเรียนรู้ให้แก่นักศึกษา 4. คณะฯ ได้รับการจัดสรรงบประมาณไม่เพียงพอ กับภารกิจที่รับผิดชอบ

กลยุทธ์หลัก

1. จัดระบบการเรียนการสอนตามการประเมินคุณภาพภายใน อยู่ในระดับดี (1: S502)
2. จัดทำหลักสูตรที่ส่งเสริมการเรียนรู้ตลอดชีวิตและสภาพสังคมในปัจจุบัน (1: S101)

กลยุทธ์

1. ปรับปรุง/พัฒนาหลักสูตรเพื่อ สร้างบัณฑิตพันธุ์ใหม่ในด้านมนุษยศาสตร์และสังคมศาสตร์ (1: S101)
2. ปรับปรุง/พัฒนาหลักสูตรเป็นไปตามกรอบมาตรฐานคุณวุฒิระดับ อุดมศึกษาแห่งชาติและมาตรฐานวิชาชีพ/สาขาวิชาชีพ เพื่อตอบสนองความต้องการของท้องถิ่น (1: S505)
3. ส่งเสริมและสนับสนุนสหกิจศึกษาเพื่อสร้างโอกาสในการทำงานของนักศึกษา (1: S5T2)
4. พัฒนานักศึกษาให้มีทักษะในศตวรรษที่ 21 (1: S605)
5. พัฒนาระบบการเรียนการสอนแบบออนไลน์ (1: S107)
6. พัฒนาและส่งเสริมให้อาจารย์เพิ่มคุณวุฒิการศึกษาและตำแหน่งทางวิชาการ รวมทั้งมีความรู้ความเชี่ยวชาญในวิชาชีพ (1: W403)
7. พัฒนาสมรรถนะนักศึกษาเพื่อเป็นนักปฏิบัติที่สามารถเป็นผู้ประกอบการ/ประกอบอาชีพอิสระ (1:S505)
8. ส่งเสริมและสนับสนุนให้ผลิตและนำเสนองานวิจัยและงานวิชาการ (1:W503)

2. ด้านการผลิตงานวิจัยและงานสร้างสรรค์

	จุดแข็ง (Strengths)	จุดอ่อน (Weaknesses)
ปัจจัยภายใน	<ol style="list-style-type: none"> 1. คณะฯ มีบุคลากรที่มีความเชี่ยวชาญหลากหลายสาขา 2. คณะฯ สนับสนุนงบประมาณในการทำวิจัยและพัฒนาศักยภาพของผู้วิจัย 3. คณะฯ มีการสร้างความร่วมมือด้านการวิจัยกับชุมชน และหน่วยงานภายนอก 4. คณะฯ มีการบูรณาการศาสตร์เพื่อทำการวิจัยในลักษณะชุดโครงการ 5. คณะฯ มีแหล่งเผยแพร่ผลงานทางวิชาการ เช่น การประชุมวิชาการ และวารสารวิชาการ 	<ol style="list-style-type: none"> 1. อาจารย์มีทักษะในการจัดทำข้อเสนอโครงการวิจัยที่ตอบสนองความต้องการของแหล่งทุนค่อนข้างน้อย 2. อาจารย์มีแรงจูงใจในการทำงานวิจัย และงานสร้างสรรค์ค่อนข้างน้อย 3. งานวิจัยของอาจารย์ได้รับการตีพิมพ์/เผยแพร่และนำไปใช้ประโยชน์มีน้อย 4. อาจารย์ไม่มีพี่เลี้ยง/ที่ปรึกษาในการทำงานวิจัย 5. อาจารย์สามารถหาแหล่งสนับสนุนงานวิจัยจากภายนอกได้จำนวนน้อย 6. คณะฯ ไม่มีระบบฐานข้อมูลการวิจัย
	โอกาส (Opportunities)	อุปสรรค (Threats)
ปัจจัยภายนอก	<ol style="list-style-type: none"> 1. เวทีและพื้นที่นำเสนอผลงานวิจัย, งานสร้างสรรค์มีหลากหลายทั้งระดับภูมิภาค ระดับชาติ และระดับนานาชาติ 2. โจทย์วิจัยและความต้องการจากชุมชนในพื้นที่ 3 จังหวัดพื้นที่บริการวิชาการของมหาวิทยาลัยมีมาก 3. มหาวิทยาลัยมีกิจกรรมสนับสนุนในการพัฒนานักวิจัย 	<ol style="list-style-type: none"> 1. ระเบียบการเบิก - จ่ายของมหาวิทยาลัยไม่เอื้อต่อการทำวิจัย 2. ข้อจำกัดหรือเงื่อนไขของแหล่งทุนที่ไม่เอื้อให้อาจารย์สามารถขอทุนได้ 3. เงินทุนสนับสนุนงานวิจัยจากมหาวิทยาลัยมีไม่เพียงพอ

กลยุทธ์หลัก

1. มุ่งเน้นการวิจัยที่บูรณาการศาสตร์องค์ความรู้และเกิดผลที่ปฏิบัติได้จริงในการพัฒนาท้องถิ่น (2: S502)
2. สร้างแหล่งเผยแพร่ผลงานทางวิชาการในระดับชาติ ทั้งในรูปแบบของการประชุมวิชาการและวารสารวิชาการ (2: S601)

กลยุทธ์

1. สนับสนุนให้เกิดกระบวนการมีส่วนร่วมของหน่วยงานภายนอกในวิจัยและบริการวิชาการ/ทำแผนชุมชน/โครงการ และสรุปผลการพัฒนาหมู่บ้าน (2: S402)
2. ส่งเสริมให้อาจารย์นำความรู้และประสบการณ์จากงานวิจัยมาบริการวิชาการและถ่ายทอดเทคโนโลยีให้กับท้องถิ่น (2: W301)
3. พัฒนาศักยภาพด้านการวิจัยให้แก่อาจารย์ บุคลากรสายสนับสนุนและนักศึกษา (2: W203)
4. สร้างระบบฐานข้อมูลวิจัย (2: W603)
5. ส่งเสริมการวิจัยที่ตอบสนองความต้องการและแก้ปัญหาท้องถิ่น (2: S102)
6. จัดกิจกรรมถ่ายทอดความรู้ระหว่างนักวิจัย (2: W203)
7. ส่งเสริมการนำผลงานวิจัยมาบูรณาการกับการเรียนการสอน, การให้บริการวิชาการแก่สังคม และภารกิจอื่น (2: S303)
8. สร้าง/ส่งเสริมเครือข่ายความร่วมมือในการส่งเสริม และพัฒนาการผลิตผลงานวิจัยที่มีคุณภาพ เพื่อสนับสนุนให้ผลงานวิจัยได้รับการเผยแพร่ หรือนำไปใช้ประโยชน์ (2: S302)

3. ด้านการบริการวิชาการแก่สังคม

	จุดแข็ง (Strengths)	จุดอ่อน (Weaknesses)
ปัจจัยภายใน	<ol style="list-style-type: none"> 1. คณะฯ มีการสร้างความร่วมมือกับเครือข่ายชุมชนและหน่วยงานภายนอก 2. อาจารย์มีความเชี่ยวชาญในศาสตร์และสามารถจัดบริการวิชาการได้ตรงกับความต้องการของท้องถิ่น 	<ol style="list-style-type: none"> 1. คณะฯ ไม่มีการบริการวิชาการแบบหารายได้
	โอกาส (Opportunities)	อุปสรรค (Threats)
ปัจจัยภายนอก	<ol style="list-style-type: none"> 1. มหาวิทยาลัยมีวิสัยทัศน์มุ่งเน้นเพื่อการพัฒนาท้องถิ่น 2. มหาวิทยาลัยได้รับการสนับสนุนงบประมาณตามพระราชบัญญัติในการเป็นสถาบันการศึกษาเพื่อพัฒนาท้องถิ่น 	<ol style="list-style-type: none"> 1. ประชาชนในพื้นที่ยังไม่ตระหนักถึงประโยชน์จากเข้าร่วมการบริการวิชาการของคณะฯ

กลยุทธ์หลัก

1. จัดบริการวิชาการที่ตอบสนองความต้องการของประชาชนในพื้นที่ โดยเฉพาะพื้นที่บริการของมหาวิทยาลัย และเป็นไปตามพระราชบัญญัติของรชกาลที่ 10 (3: S102)

กลยุทธ์

1. สร้างระบบและวางแผนการถ่ายทอดองค์ความรู้และให้บริการวิชาการแก่ท้องถิ่น สังคม และศิษย์เก่า (3: S201)
2. จัดบริการวิชาการหรือถ่ายทอดองค์ความรู้ที่หลากหลายและสอดคล้องกับความต้องการของท้องถิ่น (3: S102)
3. สร้างเครือข่ายความร่วมมือด้านการให้บริการวิชาการกับหน่วยงานทั้งภายในและภายนอก (3: S103)
4. พัฒนากลุ่มชุมชนและเครือข่ายชุมชนในทุกภาคส่วนให้มีรายได้เพิ่มขึ้นและยั่งยืน สมานฉันท์ในบริบทสังคมพหุวัฒนธรรม (3: S102)

4. ด้านทำนุบำรุงศิลปวัฒนธรรม

	จุดแข็ง (Strengths)	จุดอ่อน (Weaknesses)
ปัจจัยภายใน	<ol style="list-style-type: none"> 1. นักศึกษาของคณะฯ มีความสามารถทางด้านศิลปวัฒนธรรม 2. คณะฯ มีกิจกรรมประจำปีของคณะที่เกี่ยวข้องกับด้านศิลปวัฒนธรรม 	<ol style="list-style-type: none"> 1. คณะฯ ไม่มีงบประมาณเพื่อสนับสนุนให้นักศึกษาเข้าร่วมกิจกรรม เพื่อการส่งนักศึกษาเข้าร่วมโครงการด้านศิลปวัฒนธรรม 2. คณะฯ ไม่มีฐานข้อมูลความสามารถนักศึกษา
	โอกาส (Opportunities)	อุปสรรค (Threats)
ปัจจัยภายนอก	<ol style="list-style-type: none"> 1. มหาวิทยาลัยมีชื่อเสียงในด้านศิลปวัฒนธรรม 2. มหาวิทยาลัยจัดงานวัฒนธรรมฯ ทุกปี 3. แหล่งเรียนรู้และพื้นที่ในการจัดกิจกรรมภายนอก โดยเฉพาะชุมชนท้องถิ่นมีมาก 4. สำนักศิลปะฯ ให้การสนับสนุนการดำเนินงานด้านศิลปวัฒนธรรมของคณะฯ 	<ol style="list-style-type: none"> 1. การประสานงานของคณะฯ กับสำนักศิลปะฯ ไม่มีความต่อเนื่อง

กลยุทธ์หลัก

1. ส่งเสริมการจัดกิจกรรมเพื่อทำนุบำรุงศิลปกรรมและบูรณาการวัฒนธรรมในท้องถิ่นสู่ความเป็นสากล (4: S2O2)

กลยุทธ์

1. สร้างความตระหนักให้แก่บุคลากรและนักศึกษาถึงคุณค่าและความสำคัญวัฒนธรรมไทย ทั้งตามแนวแบบแผนเดิมและร่วมสมัย รวมทั้ง ส่งเสริมวัฒนธรรมที่ดั่งามของไทย พร้อมทั้ง ตระหนักถึงคุณค่าทางสุนทรียศาสตร์ (4: S2O2)
2. ส่งเสริมการบูรณาการการดำเนินงานด้าน ทำนุบำรุงศิลปะและวัฒนธรรมกับพันธกิจอื่น ได้แก่ การจัดการเรียนการสอนการพัฒนา นักศึกษา การวิจัย และการบริการทางวิชาการสู่สังคม (4: S1O3)

5. ด้านพัฒนานักศึกษา

	จุดแข็ง (Strengths)	จุดอ่อน (Weaknesses)
ปัจจัยภายใน	<ol style="list-style-type: none"> คณะฯ กำหนดอัตลักษณ์และถ่ายทอดให้นักศึกษาทราบ นักศึกษามีความสามารถ/ศักยภาพหลากหลาย คณะฯ มีเครือข่ายพัฒนานักศึกษาทั้งภายใน/ภายนอก คณะฯ มีกิจกรรมพัฒนานักศึกษาที่สอดคล้องกับการเรียนรู้ในศตวรรษที่ 21 นักศึกษาของคณะฯ มีส่วนร่วมในการจัดกิจกรรมเป็นอย่างดี 	<ol style="list-style-type: none"> คณะฯ ไม่มีชมรมศิษย์เก่าของคณะ คณะฯ ไม่มีพื้นที่หรือห้องกิจกรรมเพื่อส่งเสริมทักษะของนักศึกษา
	โอกาส (Opportunities)	อุปสรรค (Threats)
ปัจจัยภายนอก	<ol style="list-style-type: none"> หน่วยงานภายนอกเข้ามามีส่วนร่วมในการจัดกิจกรรมของนักศึกษา แหล่งระดมทุนภายนอกสนับสนุนการจัดกิจกรรม 	<ol style="list-style-type: none"> ระบบการทำงานของกองพัฒนานักศึกษาไม่เอื้อต่อการดำเนินงานด้านการพัฒนานักศึกษาของคณะฯ การจัดกิจกรรมนักศึกษาของมหาวิทยาลัยกับคณะฯ มีความซ้ำซ้อน ความเหมาะสมของวัน/เวลา ในการจัดกิจกรรมมีน้อย

กลยุทธ์หลัก

- จัดทำโครงการพัฒนานักศึกษาที่สอดคล้องกับทักษะการเรียนรู้ และอัตลักษณ์ของสถาบันและมีการประเมินผลอย่างเป็นรูปธรรมชัดเจน (5: S4O2)

กลยุทธ์

- ส่งเสริมการจัดกิจกรรมที่หลากหลายพัฒนาคุณลักษณะบัณฑิตให้เป็นคนดี มีทักษะชีวิต มีจิตสาธารณะและตามอัตลักษณ์ของคณะ รวมทั้งสามารถเป็นผู้ประกอบการ/ประกอบอาชีพอิสระ (5: S4O1)
- สนับสนุนและส่งเสริมการเข้าร่วมการแข่งขันทักษะวิชาการและวิชาชีพ (5: S2O1)
- เพิ่มช่องทางการสื่อสารระหว่างคณะกับศิษย์เก่า (5: W1O1)

6. ด้านการจัดการองค์การ

	จุดแข็ง (Strengths)	จุดอ่อน (Weaknesses)
ปัจจัยภายใน	<ol style="list-style-type: none"> 1. คณะฯ มีการจัดสรรบุคคลได้ตรงตามศักยภาพ 2. บุคลากรได้รับการพัฒนาตามสายงาน 3. คณะฯ สามารถจัดการงบประมาณที่มีอยู่อย่างจำกัดได้อย่างมีประสิทธิภาพ 4. ผู้บริหารคณะฯ บริหารงานตามหลักธรรมาภิบาล 5. คณะฯ มีระบบการจัดการความเสี่ยง 6. คณะฯ มีเครือข่ายในการบริหารงานทั้งในและต่างประเทศ 	<ol style="list-style-type: none"> 1. งบประมาณของคณะฯ มีไม่เพียงพอ 2. คณะฯ ไม่มีระบบฐานข้อมูลสนับสนุนการตัดสินใจ 3. คณะฯ มีการจัดการความรู้ของคนในองค์กรอย่างมีประสิทธิภาพค่อนข้างน้อย
	โอกาส (Opportunities)	อุปสรรค (Threats)
ปัจจัยภายนอก	<ol style="list-style-type: none"> 1. มหาวิทยาลัยมีการสนับสนุนให้ผู้บริหารมีความรู้ในการบริหารจัดการองค์การอย่างมีประสิทธิภาพ 2. นโยบายมหาวิทยาลัยมีการสร้างแรงจูงใจในการพัฒนาสายวิชาการและสายสนับสนุน 	<ol style="list-style-type: none"> 1. มหาวิทยาลัยจัดสรรงบประมาณไม่เพียงพอกับพันธกิจของคณะ 2. นโยบายและหลักเกณฑ์การประเมินผลการปฏิบัติงานของบุคลากรมหาวิทยาลัยไม่ชัดเจน 3. แนวทางการโยกย้ายบุคลากรสายสนับสนุนมีส่วนร่วมจากคณะฯ ค่อนข้างน้อย และเกิดขึ้นจำนวนบ่อยครั้ง

กลยุทธ์หลัก

1. สร้างภาคีเครือข่ายทางวิชาการภายในและต่างประเทศ โดยให้เกิดความร่วมมือในทุกรูปแบบ ทั้งการผลิตบัณฑิต วิจัย บริการวิชาการ และทำนุบำรุงศิลปวัฒนธรรม (6: S6O1)

กลยุทธ์

1. ส่งเสริมสนับสนุนและสร้างเครือข่ายความร่วมมือทางวิชาการ และกิจกรรมพัฒนาศักยภาพของ อาจารย์และนักศึกษาทั้งในและต่างประเทศ (6: S6O1)
2. ส่งเสริมและสนับสนุนการบริหารจัดการด้วยหลักธรรมาภิบาลภายในคณะ (6: S4O1)
3. ส่งเสริมและสนับสนุนการพัฒนาบุคลากรทุกด้านตามสายงานเพื่อให้เป็นไปตามมาตรฐานสากล (6: S6O1)
4. พัฒนาระบบและกลไกการประกันคุณภาพการศึกษาที่สอดคล้องกับพันธกิจของมหาวิทยาลัย (6: S4O1)
5. พัฒนา/สร้างระบบบริหารจัดการความเสี่ยงเพื่อป้องกัน และ/หรือ บรรเทาความรุนแรงของปัญหาที่ อาจเกิดขึ้นในการบริหารงาน ให้ครอบคลุมทุกภารกิจตามระบบ COSO (6: S5O1)
6. พัฒนาระบบเทคโนโลยีสารสนเทศเพื่อการบริหารจัดการของคณะอย่างต่อเนื่อง เพื่อรองรับการ ดำเนินงานทุกภารกิจ (6: W2O1)
7. พัฒนา/สร้างระบบการเงินงบประมาณที่ได้มาตรฐานเพื่อสนับสนุนการดำเนินงานทุกภารกิจ ให้เป็นไปอย่างมีประสิทธิภาพ โปร่งใส ตรวจสอบได้ (6: W1O1)
8. สนับสนุนและส่งเสริมการดำเนินการโครงการที่มีการจัดหารายได้เข้าสู่คณะ (6: W1T1)
9. สนับสนุนแนวทางการพัฒนาการลดการใช้พลังงานและเพิ่มประสิทธิภาพการใช้พลังงาน และ สาธารณูปโภค (6: S4O1)
10. พัฒนาระบบบริหารงานบุคคลให้มีประสิทธิภาพอย่างต่อเนื่องสร้างองค์กรแห่งความสุข (6: S2O2)

ประเด็นยุทธศาสตร์คณะมนุษยศาสตร์และสังคมศาสตร์

1. จัดการศึกษาด้านมนุษยศาสตร์และสังคมศาสตร์เพื่อผลิตบัณฑิตที่มีคุณภาพและคุณธรรม มีทักษะชีวิตพร้อมเข้าสู่ตลาดแรงงาน
2. พัฒนาองค์ความรู้ บูรณาการการวิจัยด้านมนุษยศาสตร์และสังคมศาสตร์ เพื่อแก้ปัญหาท้องถิ่น และนำความรู้สู่สากล
3. การบริการวิชาการแก่ท้องถิ่น บนฐานการมีส่วนร่วม
4. ส่งเสริม สืบสานศิลปวัฒนธรรมของท้องถิ่นและประเทศ
5. สร้างความร่วมมือ แลกเปลี่ยนเรียนรู้เพื่อเพิ่มพูนศักยภาพของอาจารย์ นักศึกษา และบุคลากร
6. พัฒนาระบบบริหารจัดการ

โปรแกรมหลักของคณะมนุษยศาสตร์และสังคมศาสตร์

1. จัดระบบการเรียนการสอนตามการประเมินคุณภาพภายใน อยู่ในระดับดี (1: S5O2)
2. จัดทำหลักสูตรที่ส่งเสริมการเรียนรู้ตลอดชีวิตและสภาพสังคมในปัจจุบัน (1: S1O1)
3. จัดทำโครงการพัฒนานักศึกษาที่สอดคล้องกับทักษะการเรียนรู้ และอัตลักษณ์ของสถาบันและมีการประเมินผลอย่างเป็นรูปธรรมชัดเจน (5: S4O2)
4. มุ่งเน้นการวิจัยที่บูรณาการศาสตร์องค์ความรู้และเกิดผลที่ปฏิบัติได้จริงในการพัฒนาท้องถิ่น (2: S5O2)
5. สร้างแหล่งเผยแพร่ผลงานทางวิชาการในระดับชาติ ทั้งในรูปแบบของการประชุมวิชาการและวารสารวิชาการ (2: S6O1)
6. จัดบริการวิชาการที่ตอบสนองความต้องการของประชาชนในพื้นที่ โดยเฉพาะพื้นที่บริการของมหาวิทยาลัย และเป็นไปตามพระราชบัญญัติของรชกาลที่ 10 (3: S1O2)
7. ส่งเสริมการจัดกิจกรรมเพื่อทำนุบำรุงศิลปกรรมและบูรณาการวัฒนธรรมในท้องถิ่นสู่ความเป็นสากล (4: S2O2)
8. สร้างภาคีเครือข่ายทางวิชาการภายในและต่างประเทศ โดยให้เกิดความร่วมมือในทุกรูปแบบ ทั้งการผลิตบัณฑิต วิจัย บริการวิชาการ และทำนุบำรุงศิลปวัฒนธรรม (6: S6O1)

บทที่ 2 บริบทที่เกี่ยวข้องด้านการศึกษา

คณะมนุษยศาสตร์และสังคมศาสตร์ ได้นำกรอบแผนยุทธศาสตร์การพัฒนามหาวิทยาลัยราชภัฏสงขลา ระยะ 20 ปี (พ.ศ. 2561 – 2580) และแผนยุทธศาสตร์การพัฒนามหาวิทยาลัยราชภัฏสงขลา ระยะ 5 ปี (พ.ศ. 2561 – 2565) รวมทั้งนโยบายและแนวทางการบริหารงานของคณะบดีมากำหนดเป็นกรอบแนวทางในการจัดทำแผนกลยุทธ์คณะมนุษยศาสตร์และสังคมศาสตร์ พ.ศ. 2562 – 2565

วิสัยทัศน์ (Vision)

คณะมนุษยศาสตร์และสังคมศาสตร์เป็นคณะชั้นนำในภาคใต้ด้านการผลิตบัณฑิต และการวิจัยเพื่อพัฒนาท้องถิ่นสู่สากล

พันธกิจ (Mission)

1. จัดการศึกษาด้านมนุษยศาสตร์ และสังคมศาสตร์ เสริมสร้างบัณฑิตให้มีจิตสาธารณะเพื่อตอบสนองความต้องการของท้องถิ่น
2. ส่งเสริมและสนับสนุนการทำวิจัยด้านมนุษยศาสตร์ และสังคมศาสตร์ เพื่อร่วมพัฒนาท้องถิ่น
3. ถ่ายทอดองค์ความรู้ และให้บริการวิชาการแก่สังคม เพื่อพัฒนาท้องถิ่นให้เข้มแข็งบนฐานการมีส่วนร่วม
4. ส่งเสริม สืบสาน และร่วมอนุรักษ์ศิลปวัฒนธรรมของท้องถิ่นและประเทศ และโครงการเศรษฐกิจพอเพียงอันเนื่องมาจากแนวทางพระราชดำริ
5. สร้างความร่วมมือ เพื่อแลกเปลี่ยนเรียนรู้ทางวิชาการ เพื่อเพิ่มขีดความสามารถในการแข่งขันเพื่อเข้าสู่ประชาคมอาเซียน
6. พัฒนาระบบบริหารจัดการให้มีคุณภาพ

ประกอบด้วย 6 ประเด็นยุทธศาสตร์

1. จัดการศึกษาด้านมนุษยศาสตร์และสังคมศาสตร์เพื่อผลิตบัณฑิตที่มีคุณภาพและคุณธรรม มีทักษะชีวิตพร้อมเข้าสู่ตลาดแรงงาน
2. พัฒนางองค์ความรู้ บูรณาการการวิจัยด้านมนุษยศาสตร์และสังคมศาสตร์ เพื่อแก้ปัญหาท้องถิ่น และนำความรู้สู่สากล
3. การบริการวิชาการแก่ท้องถิ่น บนฐานการมีส่วนร่วม
4. ส่งเสริม สืบสานศิลปวัฒนธรรมของท้องถิ่นและประเทศ
5. สร้างความร่วมมือ แลกเปลี่ยนเรียนรู้เพื่อเพิ่มพูนศักยภาพของอาจารย์ นักศึกษา และบุคลากร
6. พัฒนาระบบบริหารจัดการ

การบริหารงานคณะมนุษยศาสตร์และสังคมศาสตร์ ระยะ 4 ปี (พ.ศ. 2560 – 2563)
ของผู้ช่วยศาสตราจารย์นาถนเรศ อากาศสุวรรณ คณบดีคณะมนุษยศาสตร์และสังคมศาสตร์

นโยบายด้านการบริหาร

1. บริหารจัดการเชิงรุกอย่างมีประสิทธิภาพ โดยยึดหลักธรรมาภิบาลและการมีส่วนร่วม
2. ใช้ระบบเทคโนโลยีสารสนเทศเพื่อเพิ่มประสิทธิภาพในการบริหารจัดการตามพันธกิจของคณะฯ
3. ส่งเสริมและพัฒนาศักยภาพบุคลากรให้มีความก้าวหน้าและเชี่ยวชาญในอาชีพ ตามค่านิยมร่วม “PRO HUSO”
(**P** : Professional, **R** : Relationship, **O** : Ownership, **H** : Happiness, **U** : Unity, **S** : Skills และ **O** : Optimism การมองโลกแง่บวก)
4. ปรับปรุงอาคารสถานที่และสภาพภูมิทัศน์โดยรอบคณะฯ เพื่อสร้างสุนทรียภาพในการเรียนการสอนและการทำงาน
5. มีเครือข่ายความร่วมมือทางวิชาการ ทั้งในและต่างประเทศโดยมีการทำงานอย่างเป็นรูปธรรม
6. สนับสนุนและส่งเสริมให้มีการจัดหารายได้สู่คณะฯ

นโยบายด้านวิชาการ

1. ให้ความสำคัญกับคุณภาพการศึกษาและการประกันคุณภาพการศึกษาและการวิจัย
2. ส่งเสริมและสนับสนุนการบูรณาการการเรียนการสอนกับงานวิจัยและการบริการวิชาการแก่ชุมชนท้องถิ่น
3. พัฒนาและปรับปรุงหลักสูตรทั้งระดับปริญญาตรีและระดับบัณฑิตศึกษาให้มีมาตรฐานตามกรอบมาตรฐานคุณวุฒิระดับอุดมศึกษาแห่งชาติ (TQF) ทันสมัยสอดคล้องกับความต้องการของท้องถิ่นและทัดเทียมในระดับชาติ
4. ผลិតบัณฑิตให้มีทักษะตามกรอบมาตรฐานคุณวุฒิระดับอุดมศึกษาแห่งชาติ (TQF) เพื่อเป็นทุนมนุษย์ที่มีคุณค่าของสังคม
5. ส่งเสริมและพัฒนาผู้สอนสู่การเป็น “อาจารย์มืออาชีพ”
6. สร้างเครือข่ายความร่วมมือเพื่อเพิ่มความเข้มแข็งทางวิชาการ

นโยบายด้านบริการวิชาการแก่สังคม

1. พัฒนาระบบและกลไกการบริหารงานด้านบริการวิชาการที่ตอบสนองความต้องการของท้องถิ่น โดยบูรณาการกับงานวิจัยและการจัดการเรียนการสอน
2. ส่งเสริมการให้มีการบริการวิชาการที่ตอบสนองความต้องการของท้องถิ่นให้ครอบคลุมพื้นที่บริการ
3. สร้างความร่วมมือกับองค์กรภายนอก ทั้งภาครัฐและเอกชนในการจัดบริการวิชาการที่สามารถตอบสนองความต้องการของท้องถิ่น

นโยบายด้านวิจัย

1. ขับเคลื่อนระบบและกลไกการบริหารงานวิจัยที่มีคุณภาพ ให้สามารถผลิตงานวิจัยที่นำไปสู่งานจัดการเรียนการสอนและการพัฒนาท้องถิ่น
2. ส่งเสริมพัฒนางานวิจัยและนวัตกรรมเชิงสร้างสรรค์ เพื่อสนองโครงการตามแนวพระราชดำริและตอบสนองความต้องการของท้องถิ่น
3. สร้างเครือข่ายการพัฒนาสร้างสรรคงานวิจัย ทั้งในระดับท้องถิ่น ระดับชาติและนานาชาติ
4. ส่งเสริมให้มีการเผยแพร่ผลงานวิจัยที่มีมาตรฐานในระดับชาติและนานาชาติ

นโยบายด้านทำนุบำรุงศิลปวัฒนธรรม

1. ส่งเสริมและสนับสนุนให้บุคลากรและนักศึกษา มีส่วนร่วมในการอนุรักษ์ สืบสาน เผยแพร่และทำนุบำรุงศิลปวัฒนธรรม ภูมิปัญญาท้องถิ่น มีความสำนึกรักในศิลปวัฒนธรรมไทย
2. สนับสนุนพันธกิจด้านทำนุบำรุงศิลปะและวัฒนธรรมของมหาวิทยาลัย
3. ส่งเสริมให้บุคลากรและนักศึกษาอนุรักษ์ทรัพยากรธรรมชาติและสิ่งแวดล้อม
4. ยกย่องเชิดชูเกียรติภูมิปัญญาท้องถิ่น

นโยบายด้านพัฒนานักศึกษาและกิจกรรมพิเศษ

1. มีระบบและกลไกในการพัฒนานักศึกษาให้เป็นบัณฑิตที่พึงประสงค์ตามอัตลักษณ์ของคณะฯ และมหาวิทยาลัย
2. เป็นสื่อกลางในการเชื่อมสายสัมพันธ์อันดีระหว่างศิษย์เก่ากับศิษย์ปัจจุบัน สร้างชื่อเสียงแก่คณะมนุษยศาสตร์และสังคมศาสตร์
3. ยกย่อง เชิดชูเกียรติ เพื่อเป็นขวัญและกำลังใจให้นักศึกษาที่มีผลงานดีเด่น ทั้งด้านวิชาการ กิจกรรม และคุณธรรมจริยธรรม
4. จัดตั้งกองทุนเพื่อการศึกษา

บทที่ 3

แนวทางการดำเนินงานทบทวนแผนกลยุทธ์คณะมนุษยศาสตร์และสังคมศาสตร์

แนวทางการดำเนินงานทบทวนแผน มีลำดับการดำเนินการ ดังนี้

1. การศึกษาและวิเคราะห์ปัจจัยภายในของคณะมนุษยศาสตร์และสังคมศาสตร์
2. การศึกษาและวิเคราะห์ปัจจัยภายนอกที่มีผลกระทบต่อคณะมนุษยศาสตร์และสังคมศาสตร์
3. การวิเคราะห์จุดอ่อน จุดแข็ง โอกาสและอุปสรรคของคณะมนุษยศาสตร์และสังคมศาสตร์
4. การทบทวนและกำหนดเป้าหมาย นโยบาย วิสัยทัศน์ พันธกิจ วัตถุประสงค์ของ

คณะมนุษยศาสตร์และสังคมศาสตร์ ให้สอดคล้องกับแผนยุทธศาสตร์การพัฒนามหาวิทยาลัย ในรูปแบบ Objectives & Key Results (OKR) โดยกำหนดเป้าหมายและผลสัมฤทธิ์ที่สำคัญ (Objectives and Key Results : OKR) และโปรแกรมภายใต้ประเด็นยุทธศาสตร์เพื่อเป็นกรอบและแนวทางการพัฒนาของคณะ

แผนการจัดทำแผนกลยุทธ์คณะมนุษยศาสตร์และสังคมศาสตร์ พ.ศ. 2562 – 2565 (ฉบับทบทวนประจำปีงบประมาณ พ.ศ.2564) ดังนี้

13 มิถุนายน 2563	แต่งตั้งคณะกรรมการทบทวนแผนกลยุทธ์คณะมนุษยศาสตร์และสังคมศาสตร์ มหาวิทยาลัยราชภัฏสงขลา พ.ศ. 2562 – 2565 (ฉบับทบทวนประจำปีงบประมาณ พ.ศ. 2564)
17 มิถุนายน 2563	ประชุมคณะกรรมการทบทวนแผนกลยุทธ์ฯ เพื่อจัดทำ (ร่าง) แผนกลยุทธ์คณะมนุษยศาสตร์และสังคมศาสตร์ มหาวิทยาลัยราชภัฏสงขลา พ.ศ. 2562 – 2565 (ฉบับทบทวนประจำปีงบประมาณ พ.ศ. 2564)
19 มิถุนายน 2563	ประชุมคณะกรรมการอำนวยการคณะฯ เพื่อพิจารณา (ร่าง) แผนกลยุทธ์คณะมนุษยศาสตร์และสังคมศาสตร์ พ.ศ. 2562 – 2565 (ฉบับทบทวนประจำปีงบประมาณ พ.ศ. 2564)
24 มิถุนายน 2563	ประชุมคณะกรรมการบริหารคณะฯ เพื่อพิจารณา (ร่าง) แผนกลยุทธ์คณะมนุษยศาสตร์และสังคมศาสตร์ พ.ศ. 2562 – 2565 (ฉบับทบทวนประจำปีงบประมาณ พ.ศ. 2564)
15 กรกฎาคม 2563	ประชุมคณะกรรมการประจำคณะฯ เพื่อพิจารณาให้ความเห็นชอบแผนกลยุทธ์คณะมนุษยศาสตร์และสังคมศาสตร์ พ.ศ. 2562 – 2565 (ฉบับทบทวนประจำปีงบประมาณ พ.ศ. 2564)
16 กรกฎาคม 2563	เผยแพร่แผนกลยุทธ์คณะมนุษยศาสตร์และสังคมศาสตร์ พ.ศ. 2562 – 2565 (ฉบับทบทวนประจำปีงบประมาณ พ.ศ. 2564) เพื่อให้บุคลากรทั้งในและนอกคณะได้ทราบ และยึดถือเป็นแนวทางในการปฏิบัติให้เป็นไปในทิศทางเดียวกัน ทางเว็บไซต์ และสื่อต่าง ๆ ของคณะ

วิสัยทัศน์ (Vision)

คณะมนุษยศาสตร์และสังคมศาสตร์เป็นคณะชั้นนำในภาคใต้ด้านการผลิตบัณฑิต และการวิจัยเพื่อพัฒนาท้องถิ่นสู่สากล

พันธกิจ (Mission)

1. จัดการศึกษาด้านมนุษยศาสตร์และสังคมศาสตร์ เสริมสร้างบัณฑิตให้มีจิตสาธารณะเพื่อตอบสนองความต้องการของท้องถิ่น
2. ส่งเสริมและสนับสนุนการทำวิจัยด้านมนุษยศาสตร์และสังคมศาสตร์ เพื่อร่วมพัฒนาท้องถิ่น
3. ถ่ายทอดองค์ความรู้ และให้บริการวิชาการแก่สังคม เพื่อพัฒนาท้องถิ่นให้เข้มแข็งบนฐานการมีส่วนร่วม
4. ส่งเสริม สืบสาน และร่วมอนุรักษ์ศิลปวัฒนธรรมของท้องถิ่นและประเทศ และโครงการเศรษฐกิจพอเพียงอันเนื่องมาจากแนวทางพระราชดำริ
5. สร้างความร่วมมือ เพื่อแลกเปลี่ยนเรียนรู้ทางวิชาการ เพื่อเพิ่มขีดความสามารถในการแข่งขันเพื่อเข้าสู่ประชาคมอาเซียน
6. พัฒนาระบบบริหารจัดการให้มีคุณภาพ

โปรแกรมหลักของคณะมนุษยศาสตร์และสังคมศาสตร์

1. จัดระบบการเรียนการสอนตามการประเมินคุณภาพภายใน อยู่ในระดับดี (1: S5O2)
2. จัดทำหลักสูตรที่ส่งเสริมการเรียนรู้ตลอดชีวิตและสภาพสังคมในปัจจุบัน (1: S1O1)
3. จัดทำโครงการพัฒนานักศึกษาที่สอดคล้องกับทักษะการเรียนรู้ และอัตลักษณ์ของสถาบันและมีการประเมินผลอย่างเป็นรูปธรรมชัดเจน (5: S4O2)
4. มุ่งเน้นการวิจัยที่บูรณาการศาสตร์องค์ความรู้และเกิดผลที่ปฏิบัติได้จริงในการพัฒนาท้องถิ่น (2: S5O2)
5. สร้างแหล่งเผยแพร่ผลงานทางวิชาการในระดับชาติ ทั้งในรูปแบบของการประชุมวิชาการและวารสารวิชาการ (2: S6O1)
6. จัดบริการวิชาการที่ตอบสนองความต้องการของประชาชนในพื้นที่ โดยเฉพาะพื้นที่บริการของมหาวิทยาลัย และเป็นไปตามพระราชบัญญัติของรัชกาลที่ 10 (3: S1O2)
7. ส่งเสริมการจัดกิจกรรมเพื่อทำนุบำรุงศิลปกรรมและบูรณาการวัฒนธรรมในท้องถิ่นสู่ความเป็นสากล (4: S2O2)
8. สร้างภาคีเครือข่ายทางวิชาการภายในและต่างประเทศ โดยให้เกิดความร่วมมือในทุกรูปแบบ ทั้งการผลิตบัณฑิต วิจัย บริการวิชาการ และทำนุบำรุงศิลปวัฒนธรรม (6: S6O1)

ประเด็นยุทธศาสตร์คณะมนุษยศาสตร์และสังคมศาสตร์

1. จัดการศึกษาด้านมนุษยศาสตร์และสังคมศาสตร์เพื่อผลิตบัณฑิตที่มีคุณภาพและคุณธรรม มีทักษะชีวิต พร้อมเข้าสู่ตลาดแรงงาน

2. พัฒนาองค์ความรู้ บูรณาการการวิจัยด้านมนุษยศาสตร์และสังคมศาสตร์ เพื่อแก้ปัญหาท้องถิ่น และนำความรู้สู่สากล

3. การบริการวิชาการแก่ท้องถิ่น บนฐานการมีส่วนร่วม

4. ส่งเสริม สืบสานศิลปวัฒนธรรมของท้องถิ่นและประเทศ

5. สร้างความร่วมมือ แลกเปลี่ยนเรียนรู้เพื่อเพิ่มพูนศักยภาพของอาจารย์ นักศึกษา และบุคลากร

6. พัฒนาระบบบริหารจัดการ

**ประเด็นยุทธศาสตร์ที่ 1 จัดการศึกษาด้านมนุษยศาสตร์และสังคมศาสตร์
เพื่อผลิตบัณฑิตที่มีคุณภาพและคุณธรรม มีทักษะชีวิตพร้อมเข้าสู่ตลาดแรงงาน**

Objective	Key Result	โปรแกรม
<p>1.1 หลักสูตรของคณะสามารถตอบสนองความต้องการของท้องถิ่นและเป็นไปตามกรอบมาตรฐานคุณวุฒิระดับอุดมศึกษาแห่งชาติ (TQF)</p>	<p>1.1.1 หลักสูตรที่ผ่านเกณฑ์มาตรฐานระดับดี/ดีมาก</p> <p>1.1.2 หลักสูตรบูรณาการศาสตร์</p> <p>1.1.3 หลักสูตรระยะสั้น</p>	<p>1. ปรับปรุง/พัฒนาหลักสูตรเพื่อ สร้างบัณฑิตพันธุ์ใหม่ในด้านมนุษยศาสตร์และสังคมศาสตร์ (1: S101)</p> <p>2. ปรับปรุง/พัฒนาหลักสูตรเป็นไปตามกรอบมาตรฐานคุณวุฒิระดับ อุดมศึกษาแห่งชาติและมาตรฐานวิชาชีพ/สาขาวิชาชีพ เพื่อตอบสนองความต้องการของท้องถิ่น (1: S505)</p>
<p>1.2 บัณฑิตมีคุณลักษณะตามอัตลักษณ์มหาวิทยาลัยและคณะ และมีศักยภาพสอดคล้องกับการพัฒนาประเทศ</p>	<p>1.2.1 ร้อยละความพึงพอใจของผู้ใช้บัณฑิต</p> <p>1.2.2 ร้อยละของผู้สำเร็จการศึกษาระดับอุดมศึกษาที่ได้นำไปประกอบอาชีพอิสระภายใน 1 ปี</p> <p>1.2.3 ความสามารถด้านการใช้ภาษาอังกฤษเฉลี่ยของผู้สำเร็จการศึกษาระดับปริญญาตรีเมื่อทดสอบตามมาตรฐาน CEFR หรือเทียบเท่ามาตรฐานสากลอื่น ๆ ของผู้สำเร็จการศึกษาระดับปริญญาตรี</p> <p>1.2.4 นักศึกษาที่สอบผ่านการทดสอบวัดความสามารถทางด้านคอมพิวเตอร์เฉลี่ยของผู้สำเร็จการศึกษาระดับปริญญาตรีเมื่อทดสอบสมรรถนะพื้นฐานด้านไอที The Internet and computing Core (IC3)</p> <p>1.2.5 ผู้สำเร็จการศึกษาในแต่ละปีสามารถเป็นผู้ประกอบการ/อาชีพอิสระ</p> <p>1.2.6 ผู้เรียนที่เรียนในระบบสหกิจศึกษา</p> <p>1.2.7 ความสำเร็จของการพัฒนานักศึกษาให้ เป็นไปตามอัตลักษณ์ของมหาวิทยาลัย</p> <p>1.2.8 นักศึกษาที่ได้รับรางวัลระดับชาติหรือนานาชาติ</p> <p>1.2.9 กิจกรรมที่เสริมสร้างบัณฑิตให้มีคุณธรรมจริยธรรม และมีจิตสาธารณะ</p>	<p>1. ส่งเสริมและสนับสนุนสหกิจศึกษาเพื่อสร้างโอกาสในการทำงานของนักศึกษา (1: S572)</p> <p>2. พัฒนานักศึกษาให้มีทักษะในศตวรรษที่ 21 (1: S605)</p> <p>3. ส่งเสริมการจัดกิจกรรมที่หลากหลายพัฒนาคุณลักษณะบัณฑิตให้เป็นคนดีมีทักษะชีวิตมีจิตสาธารณะและตามอัตลักษณ์ของคณะ รวมทั้งสามารถเป็นผู้ประกอบการ/ประกอบอาชีพอิสระ (5: S401)</p> <p>4. สนับสนุนและส่งเสริมการเข้าร่วมการแข่งขันทักษะวิชาการและวิชาชีพ (5: S201)</p> <p>5. เพิ่มช่องทางการสื่อสารระหว่างคณะกับศิษย์เก่า (5: W101)</p>

Objective	Key Result	โปรแกรม
	<p>1.2.10 นักศึกษาที่ได้รับการเสนอชื่อเพื่อคัดเลือก หรือเชิดชูเกียรติทางด้านคุณธรรม จริยธรรม</p> <p>1.2.11 กิจกรรมที่เสริมสร้างการเรียนรู้ทักษะในศตวรรษที่ 21 ได้แก่ การสื่อสารการร่วมมือกัน การคิดเชิงวิเคราะห์ การแก้ปัญหา การหาและประเมินข้อมูล ข่าวสาร และการสร้างสรรค์และนวัตกรรม</p>	
1.3 คณะมีระบบการเรียนการสอนเน้นนวัตกรรม	1.3.1 รายวิชาออนไลน์	1. พัฒนาระบบการเรียนการสอนแบบออนไลน์ (1: S107)
1.4 อาจารย์มีความรู้ ความเชี่ยวชาญในสาขาวิชาที่สอน มีจรรยาบรรณวิชาชีพและจริยธรรมทางวิชาการ	<p>1.4.1 อาจารย์ที่เข้าร่วมโครงการด้านวิชาการหรือวิจัยกับมหาวิทยาลัยในต่างประเทศ</p> <p>1.4.2 ร้อยละของบุคลากรผ่านการทดสอบการวัดระดับเกณฑ์มาตรฐานทางด้านภาษาที่มหาวิทยาลัยกำหนด</p> <p>1.4.3 อาจารย์ที่ได้รับรางวัลระดับชาติและนานาชาติ</p> <p>1.4.4 วารสารวิชาการคณะมนุษยศาสตร์และสังคมศาสตร์ และดำเนินการอย่างต่อเนื่อง</p> <p>1.4.5 ผลงานวิจัยเชิงพื้นที่ (area base) ที่ตอบโจทย์ในการยกระดับคุณภาพการศึกษาในพื้นที่/การพัฒนาท้องถิ่น</p> <p>1.4.6 ผลงานวิจัยด้านการผลิต พัฒนาครูที่ได้รับการตีพิมพ์เผยแพร่หรือนำไปใช้ให้เกิดประโยชน์</p>	<p>1. พัฒนาและส่งเสริมให้อาจารย์เพิ่มคุณวุฒิ การศึกษาและตำแหน่งทางวิชาการ รวมทั้งมีความรู้ความเชี่ยวชาญในวิชาชีพ (1: W403)</p> <p>2. พัฒนาสมรรถนะนักศึกษาเพื่อเป็นนักปฏิบัติที่สามารถเป็นผู้ประกอบการ/ประกอบอาชีพอิสระ (1:S505)</p> <p>3. ส่งเสริมและสนับสนุนให้ผลิตและนำเสนองานวิจัยและงานวิชาการ (1:W503)</p>

**ประเด็นยุทธศาสตร์ที่ 2 พัฒนาการความรู้ บูรณาการการวิจัย
ด้านมนุษยศาสตร์และสังคมศาสตร์ เพื่อแก้ปัญหาท้องถิ่น และนำความรู้สู่สากล**

Objective	Key Result	โปรแกรม
2.1 คณะฯ สามารถสร้างสังคมแห่งการเรียนรู้บนฐานองค์ความรู้จากการวิจัยและนวัตกรรม	2.1.1 แผนชุมชนของหมู่บ้านเป้าหมายที่มีฐานการเรียนรู้และนำไปใช้ประโยชน์และปรับปรุงแผนอย่างต่อเนื่อง 2.1.2 ชุมชนที่ได้รับการถ่ายทอดองค์ความรู้หรือได้รับการเสริมสร้างความเข้มแข็งภายใต้ความร่วมมือกับองค์กรปกครองส่วนท้องถิ่นหรือผู้นำชุมชนอย่างต่อเนื่อง 2.1.3 ระบบฐานข้อมูลด้านการวิจัยของคณะที่ได้รับการพัฒนา/ปรับปรุง อย่างต่อเนื่อง	1. สนับสนุนให้เกิดกระบวนการมีส่วนร่วมของหน่วยงานภายนอกในวิจัยและบริการวิชาการ/ทำแผนชุมชน/โครงการ และสรุปผลการพัฒนาหมู่บ้าน (2: S402) 2. ส่งเสริมให้อาจารย์นำความรู้และประสบการณ์จากงานวิจัยมาบริการวิชาการและถ่ายทอดเทคโนโลยีให้กับท้องถิ่น (2: W301) 3. พัฒนาศักยภาพด้านการวิจัยให้แก่อาจารย์ บุคลากรสายสนับสนุนและนักศึกษา (2: W203) 4. สร้างระบบฐานข้อมูลวิจัย (2 : w603)
2.2 งานวิจัยหรืองานสร้างสรรค์ที่มีคุณภาพและมีนวัตกรรมที่สอดคล้องและตอบสนองความต้องการของท้องถิ่น	2.2.1 โครงการถ่ายทอดองค์ความรู้จากงานวิจัยและนวัตกรรมสู่การปฏิบัติ 2.2.2 งานวิจัยหรืองานสร้างสรรค์ที่สอดคล้อง/ตอบสนองความต้องการ และ/หรือ แก้ปัญหาของท้องถิ่น	1. ส่งเสริมการวิจัยที่ตอบสนองความต้องการและแก้ปัญหาท้องถิ่น (2: S102) 2. จัดกิจกรรมถ่ายทอดความรู้ระหว่างนักวิจัย (2: W203)
2.3 การบูรณาการงานวิจัยกับภารกิจด้านการเรียนการสอน การบริการวิชาการแก่สังคมหรือภารกิจอื่น	2.3.1 งานวิจัยที่มีการบูรณาการกับภารกิจด้านการเรียนการสอน การบริการวิชาการ และ/หรือ ภารกิจอื่น	1. ส่งเสริมการนำผลงานวิจัยมาบูรณาการกับการเรียนการสอน, การให้บริการวิชาการแก่สังคม และภารกิจอื่น (2: S303)
2.4 เครือข่ายความร่วมมือในการทำงานวิจัยที่มีคุณภาพสอดคล้องและตอบสนองความต้องการของท้องถิ่นและสังคม	2.4.1 ชุมชนในพื้นที่ลุ่มน้ำทะเลสาบสงขลาที่ได้รับการพัฒนาและเพิ่มศักยภาพด้าน2.4เศรษฐกิจการท่องเที่ยวและการเกษตรสมัยใหม่อย่างต่อเนื่อง 2.4.2 เครือข่ายชุมชนและชุมชนในพื้นที่แหล่งธรณีสตูลได้รับการพัฒนาอย่างต่อเนื่อง 2.4.3 เครือข่ายความร่วมมือในการทำงานวิจัยอย่างต่อเนื่อง	1. สร้าง/ส่งเสริมเครือข่ายความร่วมมือในการส่งเสริม และพัฒนาการผลิตผลงานวิจัยที่มีคุณภาพ เพื่อสนับสนุนให้ผลงานวิจัยได้รับการเผยแพร่ หรือนำไปใช้ประโยชน์ (2: S302)

Objective	Key Result	โปรแกรม
<p>2.5 คณะฯ สามารถสร้างสังคมแห่งการเรียนรู้บนฐานองค์ความรู้จากการวิจัยและนวัตกรรม</p>	<p>2.5.1 ผลงานวิจัย งานสร้างสรรค์ นวัตกรรมหรือสิ่งประดิษฐ์ที่จดอนุสิทธิบัตรหรือสิทธิบัตรทรัพย์สินทางปัญญาท้องถิ่น</p> <p>2.5.2 ผลงานวิจัย งานสร้างสรรค์นวัตกรรมหรือองค์ความรู้ต่าง ๆ ที่เป็นทรัพย์สินทางปัญญานำไปใช้ประโยชน์อย่างเป็นรูปธรรม</p>	<ol style="list-style-type: none"> 1. ส่งเสริมให้อาจารย์นำความรู้และประสบการณ์จากงานวิจัยมาบริการวิชาการและถ่ายทอดเทคโนโลยีให้กับท้องถิ่น (2: W301) 2. พัฒนาศักยภาพด้านการวิจัยให้แก่อาจารย์ บุคลากรสายสนับสนุนและนักศึกษา (2: W203) 3. ส่งเสริมการวิจัยที่ตอบสนองความต้องการและแก้ปัญหาท้องถิ่น (2: W603) 4. ส่งเสริมการนำผลงานวิจัยมาบูรณาการกับการเรียนการสอน, การให้บริการวิชาการแก่สังคม และภารกิจอื่น (2: S303)

ประเด็นยุทธศาสตร์ที่ 3 การบริการวิชาการแก่ท้องถิ่นบนฐานการมีส่วนร่วม

Objective	Key Result	โปรแกรม
<p>3.1 การถ่ายทอดองค์ความรู้และให้บริการวิชาการแก่ท้องถิ่น สังคม และศิษย์เก่าอย่างมีคุณภาพ</p>	<p>3.1.1 แผนงานการบริการวิชาการแก่ท้องถิ่นบนฐานการมีส่วนร่วมและปรับปรุงแผนอย่างต่อเนื่อง</p> <p>3.1.2 กิจกรรม/โครงการบริการวิชาการที่สอดคล้องกับความต้องการของท้องถิ่นและสังคม</p> <p>3.1.3 เครือข่ายความร่วมมือด้านบริการวิชาการกับหน่วยงานทั้งภายในและภายนอกอย่างต่อเนื่อง</p>	<p>1. สร้างระบบและวางแผนการถ่ายทอดองค์ความรู้และให้บริการวิชาการแก่ท้องถิ่น สังคม และศิษย์เก่า (3: S201)</p> <p>2. จัดบริการวิชาการหรือถ่ายทอดองค์ความรู้ที่หลากหลายและสอดคล้องกับความต้องการของท้องถิ่น (3: S102)</p> <p>3. สร้างเครือข่ายความร่วมมือด้านการให้บริการวิชาการกับหน่วยงานทั้งภายในและภายนอก (3: S103)</p> <p>4. พัฒนากลุ่มชุมชนและเครือข่ายชุมชนในทุกภาคส่วนให้มีรายได้เพิ่มขึ้นและยั่งยืน สมานฉันท์ ในบริบทสังคมพหุวัฒนธรรม (3:S102)</p>

ประเด็นยุทธศาสตร์ที่ 4 ส่งเสริม สืบสานศิลปวัฒนธรรมของท้องถิ่นและประเทศ

Objective	Key Result	โปรแกรม
4.1 คณะมีกิจกรรมด้านการทำนุบำรุงศิลปวัฒนธรรม และมีการบูรณาการกับการเรียนการสอน การวิจัย และการบริการวิชาการ	4.1.1 รายวิชา/โครงการบูรณาการด้านทำนุบำรุงศิลปวัฒนธรรมกับการจัดการเรียนการสอน การวิจัย และการบริการวิชาการ	1. ส่งเสริมการบูรณาการการดำเนินงานด้าน ทำนุบำรุงศิลปะและวัฒนธรรมกับพันธกิจอื่น ได้แก่ การจัดการเรียนการสอนการพัฒนา นักศึกษา การวิจัย และการบริการทางวิชาการสู่สังคม (4: S103)
4.2 คณะมีกิจกรรมด้านทำนุบำรุงศิลปวัฒนธรรมถิ่นใต้ และวัฒนธรรมถิ่นอื่น ๆ ในประเทศ	4.2.1 กิจกรรมด้านทำนุบำรุงศิลปวัฒนธรรมถิ่นใต้ และวัฒนธรรมถิ่นอื่น ๆ ในประเทศ 4.2.2 ร้อยละของผู้เข้าร่วมโครงการที่มีระดับความพึงพอใจหรือการมองเห็น ประโยชน์ในการเข้าร่วมโครงการ	1. สร้างความตระหนักให้แก่บุคลากร และนักศึกษาถึงคุณค่าและความสำคัญ วัฒนธรรมไทย ทั้งตามแนวแบบแผนเดิมและร่วมสมัย รวมทั้ง ส่งเสริม วัฒนธรรมที่ดีงามของไทย พร้อมทั้ง ตระหนักถึงคุณค่าทางสุนทรียศาสตร์ (4: S202)

**ประเด็นยุทธศาสตร์ที่ 5 สร้างความร่วมมือ แลกเปลี่ยนเรียนรู้
เพื่อเพิ่มพูนศักยภาพของอาจารย์ นักศึกษา และบุคลากร**

Objective	Key Result	โปรแกรม
5.1 ความร่วมมือทางวิชาการกับหน่วยงานทั้งภายในและภายนอกประเทศ เพื่อส่งเสริมศักยภาพทางวิชาการของอาจารย์และนักศึกษา	5.1.1 หลักสูตรโครงการความร่วมมือและปรับปรุงอย่างต่อเนื่อง 5.1.2 นักศึกษาที่เข้าร่วมโครงการ/กิจกรรมระหว่างประเทศ 5.1.3 เครือข่ายความร่วมมือทางวิชาการอย่างต่อเนื่องทั้งใน/ต่างประเทศ	1. ส่งเสริมสนับสนุนและสร้างเครือข่ายความร่วมมือทางวิชาการ และกิจกรรมพัฒนาศักยภาพของอาจารย์และนักศึกษาทั้งในและต่างประเทศ (6: 5601)

ประเด็นยุทธศาสตร์ที่ 6 พัฒนาระบบบริหารจัดการ

Objective	Key Result	โปรแกรม
<p>6.1 ระบบบริหารจัดการมีประสิทธิภาพและได้มาตรฐานเพื่อรองรับการดำเนินงานทุกพันธกิจ ให้บรรลุวัตถุประสงค์ตามเป้าหมาย โดยยึดหลักธรรมาภิบาลและการมีส่วนร่วม</p>	<p>6.1.1 บุคลากรมีความรู้และทักษะทาง Digital literacy ตามมาตรฐานสากลไม่ต่ำกว่า IC3</p> <p>6.1.2 กิจกรรมที่ส่งเสริมการปฏิบัติงานด้วยคุณธรรมและความโปร่งใส</p> <p>6.1.3 เรื่องที่ได้รับการปรับปรุงกลไกกระบวนการหรือกิจกรรมที่ก่อให้เกิดประสิทธิภาพในการทำงานของแต่ละส่วนงานในแต่ละปีอย่างต่อเนื่อง</p> <p>6.1.4 ผลการประเมิน EdPEX ของมหาวิทยาลัย</p> <p>6.1.5 ระดับความพึงพอใจด้านสิ่งสนับสนุนการเรียนรู้ต่อการดำเนินงาน</p> <p>6.1.6 การจัดทำแผนกลยุทธ์และแผนปฏิบัติการที่สอดคล้องกับแผนกลยุทธ์ของมหาวิทยาลัยและแผนอื่น ๆ ที่เกี่ยวข้อง</p> <p>6.1.7 การบริหารจัดการความเสี่ยงเพื่อลดหรือกำจัดความเสี่ยงครอบคลุมทุกภารกิจ</p> <p>6.1.8 ระบบเทคโนโลยีสารสนเทศเพื่อการบริหารและการตัดสินใจของคณะที่ได้รับการปรับปรุง/พัฒนาอย่างต่อเนื่อง</p> <p>6.1.9 กิจกรรมที่สนับสนุนนโยบาย Green and Clean University and Faculty</p>	<p>1. ส่งเสริมและสนับสนุนการบริหารจัดการด้วยหลักธรรมาภิบาลภายในคณะ (6: S401)</p> <p>2. ส่งเสริมและสนับสนุนการพัฒนาบุคลากรทุกด้านตามสายงานเพื่อให้เป็นไปตามมาตรฐานสากล (6: S601)</p> <p>3. พัฒนาระบบและกลไกการประกันคุณภาพการศึกษาที่สอดคล้องกับพันธกิจของมหาวิทยาลัย (6: S401)</p> <p>4. พัฒนา/สร้างระบบบริหารจัดการความเสี่ยงเพื่อป้องกัน และ/หรือบรรเทาความรุนแรงของปัญหาที่อาจเกิดขึ้นในการบริหารงาน ให้ครอบคลุมทุกภารกิจตามระบบ COSO (6: S501)</p> <p>5. พัฒนาระบบเทคโนโลยีสารสนเทศเพื่อการบริหารจัดการของคณะอย่างต่อเนื่อง เพื่อรองรับการดำเนินงานทุกภารกิจ (6: W201)</p> <p>6. พัฒนา/สร้างระบบการเงินงบประมาณที่ได้มาตรฐานเพื่อสนับสนุนการดำเนินงานทุกภารกิจให้เป็นไปอย่างมีประสิทธิภาพ โปร่งใส ตรวจสอบได้ (6: W101)</p> <p>7. สนับสนุนและส่งเสริมการดำเนินการโครงการที่มีการจัดหารายได้เข้าสู่คณะ (6: W1T1)</p> <p>8. สนับสนุนแนวทางการพัฒนาการลดการใช้พลังงานและเพิ่มประสิทธิภาพการใช้พลังงานและสาธารณูปโภค (6: S401)</p>

Objective	Key Result	โปรแกรม
<p>6.2 บุคลากรมีความรู้ความเชี่ยวชาญตามสมรรถนะวิชาชีพตามค่านิยมร่วม “PRO HUSO”</p> <p>(P : Professional, B : Relationship, Q : Ownership, H : Happiness, U : Unity, S : Skills และ Q : Optimism)</p>	<p>6.2.1 กิจกรรม/โครงการที่ส่งเสริมให้บุคลากรได้รับการพัฒนาสมรรถนะทางวิชาชีพและความรู้ที่เกี่ยวข้อง</p> <p>6.2.2 บุคลากรได้รับการพัฒนาสมรรถนะทางวิชาชีพและความรู้ที่เกี่ยวข้อง</p> <p>6.2.3 ระบบการยกย่องเชิดชูเกียรติบุคลากรในคณะ</p> <p>6.2.4 สิ่งอำนวยความสะดวกเพื่อส่งเสริมการทำงานให้แก่บุคลากร</p> <p>6.2.5 กิจกรรม/โครงการที่เสริมสร้างความรักความสามัคคี ภายในองค์กร</p>	<p>1. พัฒนาระบบบริหารงานบุคคลให้มีประสิทธิภาพอย่างต่อเนื่องสร้างองค์กรแห่งความสุข (6: S202)</p>

ประเด็นยุทธศาสตร์ / OKR	หน่วยวัดปี 2564-2565	ค่าเป้าหมาย					ผู้รับผิดชอบ
		2562		2563	2564	2565	
		(แผน)	(ผล)	(แผน)	(แผน)	(แผน)	
ประเด็นยุทธศาสตร์ที่ 1 จัดการศึกษาด้านมนุษยศาสตร์และสังคมศาสตร์ เพื่อผลิตบัณฑิตที่มีคุณภาพและคุณธรรม มีทักษะชีวิตพร้อมเข้าสู่ตลาดแรงงาน Objective 1.1 หลักสูตรของคณะสามารถตอบสนองความต้องการของท้องถิ่นและเป็นไปตามกรอบมาตรฐานคุณวุฒิระดับอุดมศึกษาแห่งชาติ (TQF) Objective 1.2 บัณฑิตมีคุณลักษณะตามอัตลักษณ์มหาวิทยาลัยและคณะ และมีศักยภาพสอดคล้องกับการพัฒนาประเทศ Objective 1.3 คณะมีระบบการเรียนการสอนเน้นนวัตกรรม Objective 1.4 อาจารย์มีความรู้ ความเชี่ยวชาญในสาขาวิชาที่สอน มีจรรยาบรรณวิชาชีพและจริยธรรมทางวิชาการ							
Objective 1.1 หลักสูตรของคณะสามารถตอบสนองความต้องการของท้องถิ่นและเป็นไปตามกรอบมาตรฐานคุณวุฒิระดับอุดมศึกษาแห่งชาติ (TQF)							
Key Result 1.1.1 หลักสูตรที่ผ่านเกณฑ์มาตรฐานระดับดี/ดีมาก	หลักสูตร	100	87	100	8/1	6/2	คณะ/หลักสูตร
Key Result 1.1.2 หลักสูตรบูรณาการศาสตร์	จำนวน หลักสูตร	-	-	1	1	1	คณะ/หลักสูตร ค.บ.จีน
Key Result 1.1.3 หลักสูตรระยะสั้น	จำนวน หลักสูตร	-	1	1	2	3	คณะ
ประกอบด้วย 2 โปรแกรม คือ โปรแกรมที่ 1 ปรับปรุง/พัฒนาหลักสูตรเพื่อ สร้างบัณฑิตพันธุ์ใหม่ในด้านมนุษยศาสตร์และสังคมศาสตร์ (1: S101) โปรแกรมที่ 2 ปรับปรุง/พัฒนาหลักสูตรเป็นไปตามกรอบมาตรฐานคุณวุฒิระดับ อุดมศึกษาแห่งชาติและมาตรฐานวิชาชีพ/สาขาวิชาชีพ เพื่อตอบสนองความต้องการของท้องถิ่น (1: S505)							
Objective 1.2 บัณฑิตมีคุณลักษณะตามอัตลักษณ์มหาวิทยาลัยและคณะ และมีศักยภาพสอดคล้องกับการพัฒนาประเทศ							
Key Result 1.2.1 ร้อยละความพึงพอใจของผู้ใช้บัณฑิต	ร้อยละ	80	78.71	80	82	82	คณะ/หลักสูตร
Key Result 1.2.2 ร้อยละของผู้สำเร็จการศึกษาระดับอุดมศึกษา ที่ได้งานทำ/ประกอบอาชีพอิสระภายใน 1 ปี	ร้อยละ	80	83.94	82	84	86	คณะ/หลักสูตร

ประเด็นยุทธศาสตร์ / OKR	หน่วยวัดปี 2564-2565	ค่าเป้าหมาย					ผู้รับผิดชอบ
		2562		2563	2564	2565	
		(แผน)	(ผล)	(แผน)	(แผน)	(แผน)	
Key Result 1.2.3 ความสามารถด้านการใช้ภาษาอังกฤษเฉลี่ยของผู้สำเร็จการศึกษาระดับปริญญาตรีเมื่อทดสอบตามมาตรฐาน CEFR หรือเทียบเท่ามาตรฐานสากลอื่น ๆ ของผู้สำเร็จการศึกษาระดับปริญญาตรี	ระดับ	A2	A2	B1	B1	B2	คณะ
Key Result 1.2.4 นักศึกษาที่สอบผ่านการทดสอบวัดความสามารถทางด้านคอมพิวเตอร์เฉลี่ยของผู้สำเร็จการศึกษาระดับปริญญาตรีเมื่อทดสอบสมรรถนะพื้นฐานด้านไอที The Internet and computing Core (C3)	ร้อยละ	100	n/a	100	100	100	คณะ
Key Result 1.2.5 ผู้สำเร็จการศึกษาในแต่ละปีสามารถเป็นประกอบการ/อาชีพอิสระ	ร้อยละ(คน)	5	12.25	10	56	52 (205)	คณะ/หลักสูตร
Key Result 1.2.6 ผู้เรียนที่เรียนในระบบสหกิจศึกษา	ร้อยละ(คน)	4	9.23	6	25 (119)	25 (119)	คณะ/หลักสูตร
Key Result 1.2.7 ความสำเร็จของการพัฒนานักศึกษาให้เป็นไปตามอัตลักษณ์ คณะและมหาวิทยาลัย	ระดับ	ดีมาก	ดีมาก	ดีมาก	ดีมาก	ดีมาก	คณะ
Key Result 1.2.8 นักศึกษาที่ได้รับรางวัลระดับชาติหรือนานาชาติ	จำนวน คน	2	1	2	11	11	คณะ/หลักสูตร
Key Result 1.2.9 กิจกรรมที่เสริมสร้างบัณฑิตให้มีคุณธรรม จริยธรรม และมีจิตสาธารณะและตามอัตลักษณ์ของคณะ	จำนวน กิจกรรม	3	3	3	3	3	คณะ
Key Result 1.2.10 นักศึกษาที่ได้รับการเสนอชื่อเพื่อคัดเลือก หรือเชิดชูเกียรติทางด้านคุณธรรมจริยธรรม	จำนวน คน	1	1	1	1	1	คณะ
Key Result 1.2.11 กิจกรรมที่เสริมสร้างการเรียนรู้ทักษะในศตวรรษที่ 21 ได้แก่ การสื่อสารการร่วมมือกัน การคิดเชิงวิเคราะห์ การแก้ปัญหา การหาและประเมินข้อมูล	จำนวน กิจกรรม	8	8	10	12	14	คณะ/หลักสูตร

ประเด็นยุทธศาสตร์ / OKR	หน่วยวัดปี 2564-2565	ค่าเป้าหมาย					ผู้รับผิดชอบ
		2562		2563	2564	2565	
		(แผน)	(ผล)	(แผน)	(แผน)	(แผน)	
ข่าวสาร และการสร้างสรรค์และนวัตกรรม							
<p>ประกอบด้วย 5 โปรแกรม คือ</p> <p>โปรแกรมที่ 1 ส่งเสริมและสนับสนุนสหกิจศึกษาเพื่อสร้างโอกาสในการทำงานของนักศึกษา (1:S5T2)</p> <p>โปรแกรมที่ 2 พัฒนานักศึกษาให้มีทักษะในศตวรรษที่ 21 (1:S6O5)</p> <p>โปรแกรมที่ 3 ส่งเสริมการจัดกิจกรรมที่หลากหลายพัฒนาคุณลักษณะบัณฑิตให้เป็นคนดี มีทักษะชีวิตมีจิตสาธารณะและตามอัตลักษณ์ของคณะ รวมทั้งสามารถเป็นผู้ประกอบการ/ประกอบอาชีพอิสระ (5: S4O1)</p> <p>โปรแกรมที่ 4 สนับสนุนและส่งเสริมการเข้าร่วมการแข่งขันทักษะวิชาการและวิชาชีพ (5:S2O1)</p> <p>โปรแกรมที่ 5 เพิ่มช่องทางการสื่อสารระหว่างคณะกับศิษย์เก่า (5:W1O1)</p>							
Objective 1.3 คณะมีระบบการเรียนการสอนเน้นนวัตกรรม							
Key Result 1.3.1 รายวิชาออนไลน์	จำนวน รายวิชา	8	5	10	15	20	คณะ/หลักสูตร
ประกอบด้วย 1 โปรแกรม คือ พัฒนาระบบการเรียนการสอนแบบออนไลน์ (1: S1O7)							
Objective 1.4 อาจารย์มีความรู้ ความเชี่ยวชาญในสาขาวิชาที่สอน มีจรรยาบรรณวิชาชีพและจริยธรรมทางวิชาการ							
Key Result 1.4.1 อาจารย์ที่เข้าร่วมโครงการด้านวิชาการหรือวิจัยกับมหาวิทยาลัยในต่างประเทศ	คน	1	8	8	8	8	คณะ
Key Result 1.4.2 ร้อยละของบุคลากรผ่านการทดสอบการวัดระดับเกณฑ์มาตรฐานทางด้านภาษาที่มหาวิทยาลัยกำหนด	ร้อยละ	70	n/a	75	75	80	คณะ
Key Result 1.4.3 อาจารย์ที่ได้รับรางวัลระดับชาติและนานาชาติ	จำนวน คน	1	0	1	5	4	คณะ/หลักสูตร

ประเด็นยุทธศาสตร์ / OKR	หน่วยวัดปี 2564-2565	ค่าเป้าหมาย					ผู้รับผิดชอบ
		2562		2563	2564	2565	
		(แผน)	(ผล)	(แผน)	(แผน)	(แผน)	
Key Result 1.4.4 วารสารวิชาการคณะมนุษยศาสตร์และสังคมศาสตร์ และดำเนินการอย่างต่อเนื่อง	จำนวนวารสาร	1	0	1	1	1	คณะ
Key Result 1.4.5 ผลงานวิจัยเชิงพื้นที่ (area base) ที่ตอบโจทย์ในการยกระดับคุณภาพการศึกษาในพื้นที่/การพัฒนาท้องถิ่นเพิ่มขึ้น	ผลงาน				2	2	คณะ/หลักสูตร คบ.จีน
Key Result 1.4.6 ผลงานวิจัยด้านการผลิต พัฒนาครูที่ได้รับการตีพิมพ์เผยแพร่หรือนำไปใช้ให้เกิดประโยชน์	ผลงาน				2	2	คณะ/หลักสูตร คบ.จีน
<p>ประกอบด้วย 3 โปรแกรม คือ</p> <ol style="list-style-type: none"> พัฒนาและส่งเสริมให้อาจารย์เพิ่มคุณวุฒิการศึกษาและตำแหน่งทางวิชาการ รวมทั้งมีความรู้ความเชี่ยวชาญในวิชาชีพ (1:W403) พัฒนาสมรรถนะนักศึกษาเพื่อเป็นนักปฏิบัติที่สามารถเป็นผู้ประกอบการ/ประกอบอาชีพอิสระ (1:S505) ส่งเสริมและสนับสนุนให้ผลิตและนำเสนองานวิจัยและงานวิชาการ (1:W503) 							
<p>ประเด็นยุทธศาสตร์ที่ 2 พัฒนาศักยภาพ บุคลากรการวิจัยด้านมนุษยศาสตร์และสังคมศาสตร์ เพื่อแก้ปัญหาท้องถิ่น และนำความรู้สู่สากล</p> <p>Objective 2.1 คณะฯ สามารถสร้างสังคมแห่งการเรียนรู้บนฐานองค์ความรู้จากการวิจัยและนวัตกรรม</p> <p>Objective 2.2 งานวิจัยหรืองานสร้างสรรค์ที่มีคุณภาพและมีนวัตกรรมที่สอดคล้องและตอบสนองความต้องการของท้องถิ่น</p> <p>Objective 2.3 การบูรณาการงานวิจัยกับภารกิจด้านการเรียนการสอน การบริการวิชาการแก่สังคมหรือภารกิจอื่น</p> <p>Objective 2.4 เครือข่ายความร่วมมือในการทำงานวิจัยที่มีคุณภาพสอดคล้องและตอบสนองความต้องการของท้องถิ่นและสังคม</p> <p>Objective 2.5 คณะฯ สามารถสร้างสังคมแห่งการเรียนรู้บนฐานองค์ความรู้จากการวิจัยและนวัตกรรม</p>							
Objective 2.1 คณะฯ สามารถสร้างสังคมแห่งการเรียนรู้บนฐานองค์ความรู้จากการวิจัยและนวัตกรรม							
Key Result 2.1.1 แผนชุมชนของหมู่บ้านเป้าหมายที่มีฐานการเรียนรู้และนำไปใช้ประโยชน์และปรับปรุงแผนอย่างต่อเนื่อง	จำนวนแผน	1	2	2	2	2	คณะ

ประเด็นยุทธศาสตร์ / OKR	หน่วยวัดปี 2564-2565	ค่าเป้าหมาย					ผู้รับผิดชอบ
		2562		2563	2564	2565	
		(แผน)	(ผล)	(แผน)	(แผน)	(แผน)	
Key Result 2.1.2 ชุมชนที่ได้รับการถ่ายทอดองค์ความรู้หรือได้รับการเสริมสร้างความเข้มแข็งภายใต้ความร่วมมือกับองค์กรปกครองส่วนท้องถิ่นหรือผู้นำชุมชนอย่างต่อเนื่อง	จำนวน ชุมชน	1	2	2	2	2	คณะ
Key Result 2.1.3 ระบบฐานข้อมูลด้านการวิจัยของคณะที่ได้รับการพัฒนาและปรับปรุงอย่างต่อเนื่อง	จำนวน ฐานข้อมูล	1	1	1	1	1	คณะ
<p>ประกอบด้วย 4 โปรแกรม คือ</p> <p>โปรแกรมที่ 1 สนับสนุนให้เกิดกระบวนการมีส่วนร่วมของหน่วยงานภายนอกในวิจัยและบริการวิชาการ/ทำแผนชุมชน/ โครงการ และสรุปผลการพัฒนาหมู่บ้าน (2: S402)</p> <p>โปรแกรมที่ 2 ส่งเสริมให้อาจารย์นำความรู้และประสบการณ์จากงานวิจัยมาบริการวิชาการและถ่ายทอดเทคโนโลยีให้กับท้องถิ่น (2: W301)</p> <p>โปรแกรมที่ 3 พัฒนาศักยภาพด้านการวิจัยให้แก่อาจารย์ บุคลากรสายสนับสนุนและนักศึกษา (2: W203)</p> <p>โปรแกรมที่ 4 สร้างระบบฐานข้อมูลวิจัย (2: W603)</p>							
Objective 2.2 งานวิจัยหรืองานสร้างสรรค์ที่มีคุณภาพและมีนวัตกรรมที่สอดคล้องและตอบสนองความต้องการของท้องถิ่น							
Key Result 2.2.1 โครงการถ่ายทอดองค์ความรู้จากงานวิจัยหรือนวัตกรรมสู่การปฏิบัติ	จำนวน โครงการ	2	9	10	10	10	คณะ/หลักสูตร
Key Result 2.2.2 งานวิจัยหรืองานสร้างสรรค์ที่สอดคล้อง/ตอบสนองความต้องการ และ/หรือ แก้ปัญหาของท้องถิ่น	จำนวน งานวิจัยหรือ ผลงาน สร้างสรรค์	8	9	10	10	10	คณะ/หลักสูตร
<p>ประกอบด้วย 2 โปรแกรม คือ</p> <p>โปรแกรมที่ 1 ส่งเสริมการวิจัยที่ตอบสนองความต้องการและแก้ปัญหาท้องถิ่น (2: S102)</p> <p>โปรแกรมที่ 2 จัดกิจกรรมถ่ายทอดความรู้ระหว่างนักวิจัย (2: W203)</p>							

ประเด็นยุทธศาสตร์ / OKR	หน่วยวัดปี 2564-2565	ค่าเป้าหมาย					ผู้รับผิดชอบ
		2562		2563	2564	2565	
		(แผน)	(ผล)	(แผน)	(แผน)	(แผน)	
Objective 2.3 การบูรณาการงานวิจัยกับภารกิจด้านการเรียนการสอน การบริการวิชาการแก่สังคมหรือภารกิจอื่น							
Key Result 2.3.1 งานวิจัยที่มีการบูรณาการกับภารกิจด้านการเรียนการสอนการบริการวิชาการ และ/หรือภารกิจอื่น	จำนวนงานวิจัยหรือผลงานสร้างสรรค์	8	8	10	10	10	คณะ/หลักสูตร
ประกอบด้วย 1 โปรแกรม คือ ส่งเสริมการนำผลงานวิจัยมาบูรณาการกับการเรียนการสอน, การให้บริการวิชาการแก่สังคม และภารกิจอื่น (2: S303)							
Objective 2.4 เครือข่ายความร่วมมือในการทำงานวิจัยที่มีคุณภาพสอดคล้องและตอบสนองความต้องการของท้องถิ่นและสังคม							
Key Result 2.4.1 ชุมชนในพื้นที่ลุ่มน้ำทะเลสาบสงขลาที่ได้รับการพัฒนาและเพิ่มศักยภาพด้านเศรษฐกิจ การท่องเที่ยว และการเกษตรสมัยใหม่อย่างต่อเนื่อง	จำนวนชุมชน	1	1	1	1	1	คณะ
Key Result 2.4.2 เครือข่ายชุมชนและชุมชนในพื้นที่แหล่งอุทยานธรณีสตูล ได้รับการพัฒนาอย่างต่อเนื่อง	จำนวนชุมชน	1	1	1	1	1	คณะ
Key Result 2.4.3 เครือข่ายความร่วมมือในการทำงานวิจัยอย่างต่อเนื่อง	จำนวนเครือข่าย	2	2	2	2	2	คณะ
ประกอบด้วย 1 โปรแกรม คือ สร้าง/ส่งเสริมเครือข่ายความร่วมมือในการส่งเสริม และพัฒนาการผลิตผลงานวิจัยที่มีคุณภาพ เพื่อสนับสนุนให้ผลงานวิจัยได้รับการเผยแพร่ หรือนำไปใช้ประโยชน์ (2: S302)							
Objective 2.5 คณะฯ สามารถสร้างสังคมแห่งการเรียนรู้บนฐานองค์ความรู้จากการวิจัยและนวัตกรรม							
Key Result 2.5.1 ผลงานวิจัย งานสร้างสรรค์ นวัตกรรมหรือสิ่งประดิษฐ์ที่จดอนุสิทธิบัตรหรือสิทธิบัตรทรัพย์สินทางปัญญาเพิ่มขึ้น	ผลงาน				1		คณะ

ประเด็นยุทธศาสตร์ / OKR	หน่วยวัดปี 2564-2565	ค่าเป้าหมาย					ผู้รับผิดชอบ
		2562		2563	2564	2565	
		(แผน)	(ผล)	(แผน)	(แผน)	(แผน)	
Key Result 2.5.2 ผลงานวิจัย งานสร้างสรรค์นวัตกรรมหรือองค์ความรู้ต่าง ๆ ที่เป็นทรัพย์สินทางปัญญานำไปใช้ประโยชน์อย่างเป็นรูปธรรม	ผลงาน				1		คณะ
<p>ประกอบด้วย 4 โปรแกรม คือ</p> <p>โปรแกรมที่ 1 ส่งเสริมให้อาจารย์นำความรู้และประสบการณ์จากงานวิจัยมาบริการวิชาการและถ่ายทอดเทคโนโลยีให้กับท้องถิ่น (2: W301)</p> <p>โปรแกรมที่ 2 พัฒนาศักยภาพด้านการวิจัยให้แก่อาจารย์ บุคลากรสายสนับสนุนและนักศึกษา (2: W203)</p> <p>โปรแกรมที่ 3 ส่งเสริมการวิจัยที่ตอบสนองความต้องการและแก้ปัญหาท้องถิ่น (2: S102)</p> <p>โปรแกรมที่ 4 ส่งเสริมการนำผลงานวิจัยมาบูรณาการกับการเรียนการสอน, การให้บริการวิชาการแก่สังคม และภารกิจอื่น (2: S303)</p>							
ประเด็นยุทธศาสตร์ที่ 3 การบริการวิชาการแก่ท้องถิ่นบนฐานการมีส่วนร่วม							
Objective 3.1 การถ่ายทอดองค์ความรู้และให้บริการวิชาการแก่ท้องถิ่น สังคม และศิษย์เก่าอย่างมีคุณภาพ							
Objective 3.1 การถ่ายทอดองค์ความรู้และให้บริการวิชาการแก่ท้องถิ่น สังคม และศิษย์เก่าอย่างมีคุณภาพ							
Key Result 3.1.1 แผนงานการบริการวิชาการแก่ท้องถิ่นบนฐานการมีส่วนร่วมและปรับปรุงแผนอย่างต่อเนื่อง	จำนวน แผนงาน	1	1	1	1	1	คณะ
Key Result 3.1.2 กิจกรรม/โครงการบริการวิชาการที่สอดคล้องกับความต้องการของท้องถิ่นและสังคม	จำนวน กิจกรรม/ โครงการ	3	3	4	5	5	คณะ
Key Result 3.1.3 เครือข่ายความร่วมมือด้านบริการวิชาการกับหน่วยงานทั้งภายในและภายนอกอย่างต่อเนื่อง	จำนวน สถาบัน	2	2	3	3	3	คณะ

ประเด็นยุทธศาสตร์ / OKR	หน่วยวัดปี 2564-2565	ค่าเป้าหมาย					ผู้รับผิดชอบ
		2562		2563	2564	2565	
		(แผน)	(ผล)	(แผน)	(แผน)	(แผน)	
ประกอบด้วย 4 โปรแกรม คือ โปรแกรมที่ 1 สร้างระบบและวางแผนการถ่ายทอดองค์ความรู้และให้บริการวิชาการแก่ท้องถิ่น สังคม และศิษย์เก่า (3: S201) โปรแกรมที่ 2 จัดบริการวิชาการหรือถ่ายทอดองค์ความรู้ที่หลากหลายและสอดคล้องกับความต้องการของท้องถิ่น (3: S102) โปรแกรมที่ 3 สร้างเครือข่ายความร่วมมือด้านการให้บริการวิชาการกับหน่วยงานทั้งภายในและภายนอก (3: S103) โปรแกรมที่ 4 พัฒนากลุ่มชุมชนและเครือข่ายชุมชนในทุกภาคส่วนให้มีรายได้เพิ่มขึ้นและยั่งยืน สมานฉันท์ ในบริบทสังคมพหุวัฒนธรรม (3:S102)							
ประเด็นยุทธศาสตร์ที่ 4 ส่งเสริม สืบสานศิลปวัฒนธรรมของท้องถิ่นและประเทศ Objective 4.1 คณะมีกิจกรรมด้านการทำนุบำรุงศิลป วัฒนธรรม และมีการบูรณาการกับการเรียนการสอน การวิจัย และการบริการวิชาการ Objective 4.2. คณะมีกิจกรรมด้านทำนุบำรุงศิลปวัฒนธรรมถิ่นใต้และวัฒนธรรมถิ่นอื่น ๆ ในประเทศ							
Objective 4.1 คณะมีกิจกรรมด้านการทำนุบำรุงศิลป วัฒนธรรม และมีการบูรณาการกับการเรียนการสอน การวิจัย และการบริการวิชาการ							
Key Result 4.1.1 รายวิชา/โครงการบูรณาการด้านทำนุบำรุงศิลปวัฒนธรรมกับการจัดการเรียนการสอน การวิจัย และการบริการวิชาการ	จำนวน รายวิชา/ โครงการ	2	2	8	8	8	คณะ/หลักสูตร
ประกอบด้วย 1 โปรแกรม คือ ส่งเสริมการบูรณาการการดำเนินงานด้าน ทำนุบำรุงศิลปะและวัฒนธรรมกับพันธกิจอื่น ได้แก่ การจัดการเรียนการสอนการพัฒนา นักศึกษา การวิจัย และการบริการทางวิชาการสู่สังคม (4: S103)							
Objective 4.2 คณะมีกิจกรรมด้านทำนุบำรุงศิลปวัฒนธรรมถิ่นใต้และวัฒนธรรมถิ่นอื่น ๆ ในประเทศ							
Key Result 4.2.1 กิจกรรมด้านทำนุบำรุงศิลป วัฒนธรรมถิ่นใต้ และวัฒนธรรมถิ่นอื่น ๆ ในประเทศ	จำนวน กิจกรรม	2	2	2	1	1	คณะ
Key Result 4.2.2 ร้อยละของผู้เข้าร่วมโครงการที่มีระดับความพึงพอใจหรือการมองเห็น ประโยชน์ในการเข้าร่วมโครงการ	ร้อยละ	80	80	80	80	80	คณะ
ประกอบด้วย 1 โปรแกรม คือ สร้างความตระหนักให้แก่บุคลากรและนักศึกษาถึงคุณค่าและความสำคัญวัฒนธรรมไทย ทั้งตามแนวแบบแผนเดิมและร่วมสมัยรวมทั้ง ส่งเสริมวัฒนธรรมที่ติงามของไทย พร้อมทั้ง ตระหนักถึงคุณค่าทางสุนทรียศาสตร์ (4: S202)							

ประเด็นยุทธศาสตร์ / OKR	หน่วยวัดปี 2564-2565	ค่าเป้าหมาย					ผู้รับผิดชอบ
		2562		2563	2564	2565	
		(แผน)	(ผล)	(แผน)	(แผน)	(แผน)	
ประเด็นยุทธศาสตร์ที่ 5 สร้างความร่วมมือ แลกเปลี่ยนเรียนรู้เพื่อเพิ่มพูนศักยภาพของอาจารย์ นักศึกษา และบุคลากร Objective 5.1 ความร่วมมือทางวิชาการกับหน่วยงานทั้งภายในและภายนอกประเทศ เพื่อส่งเสริมศักยภาพทางวิชาการของอาจารย์และนักศึกษา							
Objective 5.1 ความร่วมมือทางวิชาการกับหน่วยงานทั้งภายในและภายนอกประเทศ เพื่อส่งเสริมศักยภาพทางวิชาการของอาจารย์และนักศึกษา							
Key Result 5.1.1 หลักสูตรโครงการความร่วมมือและปรับปรุงอย่างต่อเนื่อง	จำนวน หลักสูตร	1	0	1	1	1	คณะ
Key Result 5.1.2 นักศึกษาที่เข้าร่วมโครงการ/กิจกรรมระหว่างประเทศ	จำนวน คน	5	34	10	10	15	คณะ/หลักสูตร
Key Result 5.1.3 เครือข่ายความร่วมมือทางวิชาการอย่างต่อเนื่องทั้งใน/ต่างประเทศ	จำนวน สถาบัน	7	4	5	5	6	คณะ/หลักสูตร
ประกอบด้วย 1 โปรแกรม คือ ส่งเสริมสนับสนุนและสร้างเครือข่ายความร่วมมือทางวิชาการ และกิจกรรมพัฒนาศักยภาพของอาจารย์และนักศึกษาทั้งในและต่างประเทศ (6: S601)							
ประเด็นยุทธศาสตร์ที่ 6 พัฒนาระบบบริหารจัดการ Objective 6.1 ระบบบริหารจัดการมีประสิทธิภาพและได้มาตรฐานเพื่อรองรับการดำเนินงานทุกพันธกิจให้บรรลุวัตถุประสงค์ตามเป้าหมาย โดยยึดหลักหลักธรรมาภิบาล และการมีส่วนร่วม Objective 6.2 บุคลากรมีความรู้ความเชี่ยวชาญตามสมรรถนะวิชาชีพ ค่านิยมร่วม “PRO HUSO” (P: Professional, R: Relationship, O: Ownership, H: Happiness, U: Unity, S: Skills และ Q: Optimism)							
Objective 6.1 ระบบบริหารจัดการมีประสิทธิภาพและได้มาตรฐานเพื่อรองรับการดำเนินงานทุกพันธกิจให้บรรลุวัตถุประสงค์ตามเป้าหมายโดยยึดหลักหลักธรรมาภิบาล และการมีส่วนร่วม							
Key Result 6.1.1 บุคลากรมีความรู้และทักษะทางDigital literacy ตามมาตรฐานสากลไม่ต่ำกว่า IC3	จำนวน คน	10	n/a	10	10	10	คณะ
Key Result 6.1.2 กิจกรรมที่ส่งเสริมการปฏิบัติงานด้วยคุณธรรมและความโปร่งใส	จำนวน กิจกรรม	1	1	1	1	1	คณะ

ประเด็นยุทธศาสตร์ / OKR	หน่วยวัดปี 2564-2565	ค่าเป้าหมาย					ผู้รับผิดชอบ
		2562		2563	2564	2565	
		(แผน)	(ผล)	(แผน)	(แผน)	(แผน)	
Key Result 6.1.3 เรื่องที่ได้รับการปรับปรุงกลไกกระบวนการหรือกิจกรรมที่ก่อให้เกิดประสิทธิภาพในการทำงานของแต่ละส่วนงานในแต่ละปีอย่างต่อเนื่อง	จำนวนเรื่อง	1	1	1	2	2	คณะ
Key Result 6.1.4 ผลการประเมิน EdPEX ของมหาวิทยาลัย	ระดับ	-	-	-	-	ดี	คณะ
Key Result 6.1.5 ระดับความพึงพอใจด้านสิ่งสนับสนุนการเรียนรู้ต่อการดำเนินงาน	ระดับ	3.50	3.62	3.55	3.60	3.65	คณะ
Key Result 6.1.6 การจัดทำแผนกลยุทธ์และแผนปฏิบัติการที่สอดคล้องกับแผนกลยุทธ์ของมหาวิทยาลัยและแผนอื่น ๆ ที่เกี่ยวข้อง	มี/ไม่มี	มี	มี	มี	มี	มี	คณะ
Key Result 6.1.7 การบริหารจัดการความเสี่ยงเพื่อลดหรือกำจัดความเสี่ยงครอบคลุมทุกภารกิจ	ร้อยละของความสำเร็จ	80	80	80	85	90	คณะ
Key Result 6.1.8 ระบบเทคโนโลยีสารสนเทศเพื่อการบริหารและการตัดสินใจของคณะที่ได้รับการปรับปรุง/พัฒนาอย่างต่อเนื่อง	จำนวนระบบ	2	1	2	3	3	คณะ
Key Result 6.1.9 กิจกรรมที่สนับสนุนนโยบาย Green and Clean University and Faculty	จำนวนกิจกรรม	2	2	2	2	2	คณะ/หลักสูตร
<p>ประกอบด้วย 8 โปรแกรม คือ</p> <p>โปรแกรมที่ 1 ส่งเสริมและสนับสนุนการบริหารจัดการด้วยหลักธรรมาภิบาลภายในคณะ (6: S401)</p> <p>โปรแกรมที่ 2 ส่งเสริมและสนับสนุนการพัฒนาบุคลากรทุกด้านตามสายงานเพื่อให้เป็นไปตามมาตรฐานสากล (6: S601)</p> <p>โปรแกรมที่ 3 พัฒนาระบบและกลไกการประกันคุณภาพการศึกษาที่สอดคล้องกับพันธกิจของมหาวิทยาลัย (6: S401)</p> <p>โปรแกรมที่ 4 พัฒนา/สร้างระบบบริหารจัดการความเสี่ยงเพื่อป้องกัน และ/หรือ บรรเทาความรุนแรงของปัญหาที่อาจเกิดขึ้นในการบริหารงานให้ครอบคลุมทุกภารกิจตามระบบ COSO (6: S501)</p>							

ประเด็นยุทธศาสตร์ / OKR	หน่วยวัดปี 2564-2565	ค่าเป้าหมาย					ผู้รับผิดชอบ
		2562		2563	2564	2565	
		(แผน)	(ผล)	(แผน)	(แผน)	(แผน)	
<p>โปรแกรมที่ 5 พัฒนาระบบเทคโนโลยีสารสนเทศเพื่อการบริหารจัดการของคณะอย่างต่อเนื่อง เพื่อรองรับการดำเนินงานทุกภารกิจ (6: W201)</p> <p>โปรแกรมที่ 6 พัฒนา/สร้างระบบการเงินงบประมาณที่ได้มาตรฐานเพื่อสนับสนุนการดำเนินงานทุกภารกิจให้เป็นไปอย่างมีประสิทธิภาพ โปร่งใส ตรวจสอบได้ (6: W101)</p> <p>โปรแกรมที่ 7 สนับสนุนและส่งเสริมการดำเนินการโครงการที่มีการจัดหารายได้เข้าสู่คณะ (6: W1T1)</p> <p>โปรแกรมที่ 8 สนับสนุนแนวทางการพัฒนาการลดการใช้พลังงานและเพิ่มประสิทธิภาพการใช้พลังงานและสาธารณูปโภค (6: S401)</p>							
Objective 6.2 บุคลากรมีความรู้ความเชี่ยวชาญตามสมรรถนะวิชาชีพ ค่านิยมร่วม “PRO HUSO” (P: Professional, R: Relationship, O: Ownership, H: Happiness, U: Unity, S: Skills และ Q: Optimism)							
Key Result 6.2.1 กิจกรรม/โครงการที่ส่งเสริมให้บุคลากรได้รับการพัฒนาสมรรถนะทางวิชาชีพและความรู้ที่เกี่ยวข้อง	จำนวนกิจกรรม/โครงการ	1	2	2	2	2	คณะ
Key Result 6.2.2 บุคลากรได้รับการพัฒนาสมรรถนะทางวิชาชีพและความรู้ที่เกี่ยวข้อง	ร้อยละ	100	100	100	100	100	คณะ
Key Result 6.2.3 ระบบการยกย่องเชิดชูเกียรติบุคลากรในคณะ	มี/ไม่มี	มี	มี	มี	มี	มี	คณะ
Key Result 6.2.4 สิ่งอำนวยความสะดวกเพื่อส่งเสริมการทำงานให้แก่บุคลากร	มี/ไม่มี	มี	มี	มี	มี	มี	คณะ
Key Result 6.2.5 กิจกรรม/โครงการที่เสริมสร้างความรัก ความสามัคคีภายในองค์กร	จำนวนกิจกรรม/โครงการ	2	2	2	2	2	คณะ
ประกอบด้วย 1 โปรแกรม คือ พัฒนาระบบบริหารงานบุคคลให้มีประสิทธิภาพอย่างต่อเนื่องสร้างองค์กรแห่งความสุข (6: S202)							

ความเชื่อมโยงของยุทธศาสตร์มหาวิทยาลัย และยุทธศาสตร์คณะมนุษยศาสตร์และสังคมศาสตร์

