



แผนกลยุทธ์คณะมนุษยศาสตร์และสังคมศาสตร์

มหาวิทยาลัยราชภัฏสงขลา

พ.ศ. 2562 – 2565

(ฉบับปรับปรุง พ.ศ. 2563)

ผ่านความเห็นชอบจากคณะกรรมการประจำคณะมนุษยศาสตร์และสังคมศาสตร์
ในการประชุม ครั้งที่ 2/2562 วันที่ 9 ธันวาคม 2562

คำนำ

การจัดทำแผนกลยุทธ์คณะมนุษยศาสตร์และสังคมศาสตร์ พ.ศ. 2562 – 2565 นี้ เป็นแผนกลยุทธ์ที่คณะมนุษยศาสตร์และสังคมศาสตร์ ได้มีการจัดทำโดยการประชุมอาจารย์ที่เกี่ยวข้องเพื่อร่วมกันพิจารณาปรับปรุงแผนให้มีความสอดคล้องกับบทบาท หน้าที่ พันธกิจ และบริบททางเศรษฐกิจ สังคม และวัฒนธรรมให้มากขึ้น รวมทั้งเพื่อให้คณะมนุษยศาสตร์และสังคมศาสตร์ทราบแนวทางการปฏิบัติเพื่อให้คณะฯ บรรลุวัตถุประสงค์และวิสัยทัศน์ที่ตั้งไว้ นอกจากนี้ การวางแผนยังเป็นเครื่องมืออย่างหนึ่งในการสื่อสารความเข้าใจกับทุกหน่วยงานเพื่อให้ทราบทิศทางการดำเนินงานขององค์กร เกิดการประสานงานและทำงานอย่างเป็นทีม อันจะทำให้เกิดการปฏิบัติงานที่มีประสิทธิภาพและบรรลุผลสำเร็จเป็นไปตามแผนที่กำหนดไว้ โดยอาศัยหลักของการประกันคุณภาพในการตรวจสอบการดำเนินงานของโปรแกรมวิชาและคณะได้อย่างโปร่งใส โดยยังคงยึดหลักของการกระจายอำนาจตามความเหมาะสม มีการประเมินผลการทำงานและรายงานผลอย่างเป็นระบบ

คณะมนุษยศาสตร์และสังคมศาสตร์

มหาวิทยาลัยราชภัฏสงขลา

10 ธันวาคม 2562

สารบัญ

เรื่อง	หน้า
คำนำ	
สารบัญ	
บทที่ 1 ข้อมูลพื้นฐานของคณะมนุษยศาสตร์และสังคมศาสตร์	1
ประวัติความเป็นมา	1
ปรัชญา วิสัยทัศน์ พันธกิจ วัตถุประสงค์ ค่านิยมร่วม	4
โครงสร้างการบริหารงาน	6
อัตลักษณ์มหาวิทยาลัย และคณะ	7
ดอกไม้ประจำคณะ	7
สีประจำคณะ	8
หลักสูตรที่เปิดสอน	9
จำนวนนักศึกษา	10
อัตรากาลังบุคลากร	11
งบประมาณ	12
อาคารสถานที่	13
การวิเคราะห์สถานการณ์และสภาพแวดล้อมของคณะมนุษยศาสตร์และสังคมศาสตร์	14
บทที่ 2 บริบทที่เกี่ยวข้องข้องด้านการศึกษา	25
นโยบายและแนวทางการบริหารงานคณะมนุษยศาสตร์และสังคมศาสตร์ ระยะ 4 ปี (พ.ศ. 2560–2563) ของผู้ช่วยศาสตราจารย์นาถนเรศ อากาศสุวรรณ คณบดีคณะมนุษยศาสตร์และสังคมศาสตร์.....	26
บทที่ 3 แนวทางการดำเนินงานทบทวนแผนกลยุทธ์คณะมนุษยศาสตร์และสังคมศาสตร์	28
วิสัยทัศน์ (VISION)	29
พันธกิจ (MISSION)	29
กลยุทธ์หลักของคณะ	29
ประเด็นยุทธศาสตร์คณะมนุษยศาสตร์และสังคมศาสตร์	30
ประเด็นยุทธศาสตร์ที่ 1 จัดการศึกษาด้านมนุษยศาสตร์และสังคมศาสตร์ เพื่อผลิตบัณฑิตที่มีคุณภาพและคุณธรรม มีทักษะชีวิตพร้อมเข้าสู่ ตลาดแรงงาน	30
ประเด็นยุทธศาสตร์ที่ 2 พัฒนางองค์ความรู้ บูรณาการการวิจัยด้านมนุษยศาสตร์และสังคมศาสตร์ เพื่อแก้ปัญหาท้องถิ่น และนำความรู้สู่สากล	32
ประเด็นยุทธศาสตร์ที่ 3 การบริการวิชาการแก่ท้องถิ่น บนฐานการมีส่วนร่วม	34
ประเด็นยุทธศาสตร์ที่ 4 ส่งเสริม สืบสานศิลปวัฒนธรรมของท้องถิ่นและประเทศ	35

ประเด็นยุทธศาสตร์ที่ 5 สร้างความร่วมมือ แลกเปลี่ยนเรียนรู้เพื่อเพิ่มพูนศักยภาพของอาจารย์ นักศึกษา และบุคลากร.....	36
ประเด็นยุทธศาสตร์ที่ 6 พัฒนาระบบบริหารจัดการ	37
ความเชื่อมโยงของยุทธศาสตร์มหาวิทยาลัย และยุทธศาสตร์คณะมนุษยศาสตร์และสังคมศาสตร์.....	54
ภาคผนวก	

บทที่ 1 ข้อมูลพื้นฐานของคณะมนุษยศาสตร์และสังคมศาสตร์

คณะมนุษยศาสตร์และสังคมศาสตร์ มหาวิทยาลัยราชภัฏสงขลา จัดตั้งขึ้นตาม พ.ร.บ.วิทยาลัยครู พ.ศ. 2518 (พ.ศ. 2560 – 2574) ตั้งอยู่ที่ 160 หมู่ 4 ถนนกาญจนวนิช ตำบลเขารูปช้าง อำเภอเมืองสงขลา จังหวัดสงขลา

ประวัติความเป็นมา

คณะมนุษยศาสตร์และสังคมศาสตร์ มหาวิทยาลัยราชภัฏสงขลา ได้ปรับเปลี่ยนการบริหารจากเดิมที่แยกเป็นหมวดวิชาต่างๆ ในสาขาภาษาศาสตร์ สังคมศาสตร์ สาขาดนตรี นาฏศิลป์และบรรณารักษศาสตร์ รวมเข้าเป็นคณะเดียวกันและแยกการบริหารออกเป็นภาควิชาต่าง ๆ โดยมีหัวหน้าภาควิชาเป็นผู้บริหาร ในปี พ.ศ. 2520 คณะมนุษยศาสตร์และสังคมศาสตร์ ประกอบด้วยภาควิชาต่าง ๆ 11 ภาควิชา ได้แก่

1. ภาควิชาภาษาไทย
2. ภาควิชาภาษาต่างประเทศ
3. ภาควิชาบรรณารักษศาสตร์
4. ภาควิชาปรัชญาและศาสนา
5. ภาควิชาประวัติศาสตร์
6. ภาควิชาภูมิศาสตร์
7. ภาควิชารัฐศาสตร์และนิติศาสตร์
8. ภาควิชาสังคมวิทยา
9. ภาควิชาดนตรี
10. ภาควิชานาฏศิลป์
11. ภาควิชาศิลปศึกษา

พ.ศ. 2527 มีการประกาศใช้ พ.ร.บ. วิทยาลัยครู ฉบับที่ 2 ให้วิทยาลัยครูเปิดสอนวิชาซีพีอื่นนอกเหนือจากวิชาซีพีครูได้ จึงเปิดสอนสาขาศิลปศาสตร์เพิ่มขึ้น คือวิชาเอกการพัฒนาชุมชน คณะมนุษยศาสตร์และสังคมศาสตร์ จึงรับผิดชอบการผลิตบัณฑิตสาขาศิลปศาสตร์เพิ่มขึ้นอีกสาขาหนึ่ง

พ.ศ. 2535 กระทรวงศึกษาธิการได้รับพระมหากรุณาธิคุณ โปรดเกล้าฯ พระราชทานนามใหม่แก่วิทยาลัยครูสงขลา เป็น “สถาบันราชภัฏ” เมื่อวันที่ 14 กุมภาพันธ์ 2535 โดยให้ต่อท้ายชื่อด้วยชื่อเดิมของวิทยาลัยครูแต่ละแห่ง วิทยาลัยครูสงขลาจึงเปลี่ยนชื่อเป็น “สถาบันราชภัฏสงขลา”

พ.ศ. 2537 รัฐบาลได้เสนอพระราชบัญญัติสถาบันราชภัฏฉบับใหม่ ผ่านการเห็นชอบจากรัฐสภาและพระบาทสมเด็จพระเจ้าอยู่หัวทรงลงพระปรมาภิไธย ประกาศใช้เป็นกฎหมายเมื่อวันที่ 24 ตุลาคม 2538 สาระสำคัญใน พ.ร.บ. ฉบับใหม่ ที่เกี่ยวข้องกับการบริหารวิชาการ คือ ให้สถาบันราชภัฏเปิดสอนในระดับที่สูงกว่าปริญญาตรีได้ และมีการเปลี่ยนแปลงโครงสร้างการบริหาร โดยยกเลิกคำว่า “คณะวิชา” เป็น “คณะ” และเปลี่ยนผู้บริหารคณะจาก “หัวหน้าคณะวิชา” เป็น “คณบดี”

พ.ศ.2539 สถาบันราชภัฏสงขลาได้มีโครงการจัดตั้งคณะศิลปกรรมศาสตร์ โดยให้แยกภาควิชาที่สังกัดคณะมนุษยศาสตร์และสังคมศาสตร์ไปสังกัดโครงการจัดตั้งคณะศิลปกรรมศาสตร์ 3 ภาควิชา คือ

1. ภาควิชาดนตรี
2. ภาควิชานาฏศิลป์
3. ภาควิชาศิลปศึกษา

พ.ศ.2540 สภาสถาบันราชภัฏ ได้มีมติเมื่อวันที่ 13 พฤษภาคม 2540 ให้สถาบันราชภัฏจัดการบริหารคณะต่าง ๆ เป็นแบบโปรแกรมวิชาเพื่อให้มีการบริหารจัดการบุคลากรและทรัพยากรที่มีอยู่อย่างเต็มศักยภาพ และมีความร่วมมือกันมากขึ้น

พ.ศ.2542 คณะมนุษยศาสตร์และสังคมศาสตร์ ประกอบด้วย โปรแกรมวิชาต่าง ๆ จำนวน 9 โปรแกรมวิชา แบ่งออกเป็นหลักสูตรสาขาวิชาการศึกษา 6 โปรแกรมวิชา ดังนี้

1. โปรแกรมวิชาภาษาอังกฤษ (ค.บ.)
2. โปรแกรมวิชาภาษาไทย
3. โปรแกรมวิชาบรรณารักษศาสตร์
4. โปรแกรมวิชาประวัติศาสตร์
5. โปรแกรมวิชาภูมิศาสตร์
6. โปรแกรมวิชาสังคมศึกษา

หลักสูตรสาขาวิชาศิลปศาสตร์ มี 5 โปรแกรมวิชา ดังนี้

1. โปรแกรมวิชาการพัฒนาชุมชน
2. โปรแกรมวิชาภาษาอังกฤษ (ศศ.บ.)
3. โปรแกรมวิชาภาษาอังกฤษธุรกิจ
4. โปรแกรมวิชารัฐประศาสนศาสตร์
5. โปรแกรมวิชาภาษาไทย

ในปีการศึกษา 2546 นักศึกษาสายครุศาสตร์เปลี่ยนไปสังกัดคณะครุศาสตร์ แต่ในด้านการบริหารคณาจารย์ในโปรแกรมวิชาต่าง ๆ ที่เกี่ยวข้องกับการสอนนักศึกษาในรายวิชาเฉพาะนั้นยังคงสังกัด คณะมนุษยศาสตร์และสังคมศาสตร์

ในปีการศึกษา 2547 สถาบันราชภัฏทุกแห่ง เปลี่ยนสถานะเป็นมหาวิทยาลัยราชภัฏตามพระราชบัญญัติมหาวิทยาลัยราชภัฏ พุทธศักราช 2547 ทำให้สถาบันราชภัฏสงขลาเปลี่ยนเป็นมหาวิทยาลัยราชภัฏสงขลา คณะมนุษยศาสตร์และสังคมศาสตร์ ประกอบด้วย 6 โปรแกรมวิชา ได้แก่

1. โปรแกรมวิชาภาษาต่างประเทศ
2. โปรแกรมวิชาภาษาไทย
3. โปรแกรมวิชาบรรณารักษศาสตร์
4. โปรแกรมวิชาสังคมศึกษา
5. โปรแกรมวิชาการพัฒนาชุมชน 5
6. โปรแกรมวิชารัฐประศาสนศาสตร์

ในปีการศึกษา 2550 คณะมนุษยศาสตร์และสังคมศาสตร์ มหาวิทยาลัยราชภัฏสงขลา ได้ปรับ โครงสร้าง การบริหารงานจาก “โปรแกรมวิชา” เป็น “สาขาวิชา” ประกอบด้วย 5 สาขาวิชา และ 2 โครงการจัดตั้ง ได้แก่

1. สาขาวิชารัฐประศาสนศาสตร์
2. สาขาวิชาการพัฒนาชุมชน
3. สาขาวิชาสังคมศาสตร์
4. สาขาวิชาภาษาไทย
5. สาขาวิชาภาษาอังกฤษ
6. โครงการจัดตั้งสาขาวิชาภาษาตะวันออก
7. โครงการจัดตั้งสาขาวิชาบรรณารักษศาสตร์

ในปีการศึกษา 2553 คณะมนุษยศาสตร์และสังคมศาสตร์ มหาวิทยาลัยราชภัฏสงขลา ได้ปรับโครงสร้าง การบริหารงานจาก “สาขาวิชา” เป็น “โปรแกรมวิชา” ประกอบด้วย 5 โปรแกรมวิชา ได้แก่

1. โปรแกรมวิชารัฐประศาสนศาสตร์
2. โปรแกรมวิชาการพัฒนาชุมชน
3. โปรแกรมวิชาสังคมศาสตร์
4. โปรแกรมวิชาภาษาไทย
5. โปรแกรมวิชาภาษาอังกฤษ (ปัจจุบันปรับเป็น “โปรแกรมวิชาภาษาต่างประเทศ”)

ปัจจุบัน (ปีการศึกษา 2561) เปิดสอนในระดับปริญญาตรี หลักสูตรศิลปศาสตรบัณฑิต (ศศ.บ.) 7 หลักสูตร และหลักสูตรวิทยาศาสตรบัณฑิต จำนวน 1 หลักสูตร ได้แก่

- | | |
|---|--|
| 1. ศศ.บ. (ภาษาไทย) | B.A. (Thai) |
| 2. ศศ.บ. (การพัฒนาชุมชน) | B.A. (Community Development) |
| 3. ศศ.บ. (ภาษาอังกฤษ) | B.A. (English) |
| 4. ศศ.บ. (ภาษาอังกฤษเพื่องานบริการ) | B.A. (English for Service Sect) |
| 5. รป.บ. (รัฐประศาสนศาสตร์) | B.A. (Public Administration) |
| 6. ศศ.บ. (สังคมศาสตร์เพื่อมัคคุเทศก์และการท่องเที่ยว) | B.A. (Social Sciences for Tourist Guide and Tourism) |
| 7. ศศ.บ. (สวัสดิการสังคม) | B.A. (Social Welfare) |
| 8. วท.บ. (ภูมิสารสนเทศ) | B.S. (Bachelor of Science in Geo-informatics) 6 |

ปรัชญา วิสัยทัศน์ พันธกิจ วัตถุประสงค์ ค่านิยมร่วม

ปรัชญา (Philosophy) :

คณະมนุชยศาสตร์และสังคมศาสตร์ผลิตบัณฑิตที่มีคุณภาพและคุณธรรมเพื่อร่วมพัฒนาท้องถิ่น

วิสัยทัศน์ (Vision) :

คณະมนุชยศาสตร์และสังคมศาสตร์เป็นคณะชั้นนำในภาคใต้ด้านการผลิตบัณฑิต และการวิจัยเพื่อพัฒนาท้องถิ่นสู่สากล

พันธกิจ (Mission) :

1. จัดการศึกษาด้านมนุษยศาสตร์และสังคมศาสตร์ เสริมสร้างบัณฑิตให้มีจิตสาธารณะเพื่อตอบสนองความต้องการของท้องถิ่น
2. ส่งเสริมและสนับสนุนการทำวิจัยด้านมนุษยศาสตร์ และสังคมศาสตร์ เพื่อร่วมพัฒนาท้องถิ่น
3. ถ่ายทอดองค์ความรู้ และให้บริการวิชาการแก่สังคม เพื่อพัฒนาท้องถิ่นให้เข้มแข็งบนฐานการมีส่วนร่วม
4. ส่งเสริม สืบสาน และร่วมอนุรักษ์ศิลปวัฒนธรรมของท้องถิ่นและประเทศ และโครงการเศรษฐกิจพอเพียงอันเนื่องมาจากแนวทางพระราชดำริ
5. สร้างความร่วมมือ เพื่อแลกเปลี่ยนเรียนรู้ทางวิชาการ เพื่อเพิ่มขีดความสามารถในการแข่งขันเพื่อเข้าสู่ประชาคมอาเซียน
6. พัฒนาระบบบริหารจัดการให้มีคุณภาพ

วัตถุประสงค์ (Objective) :

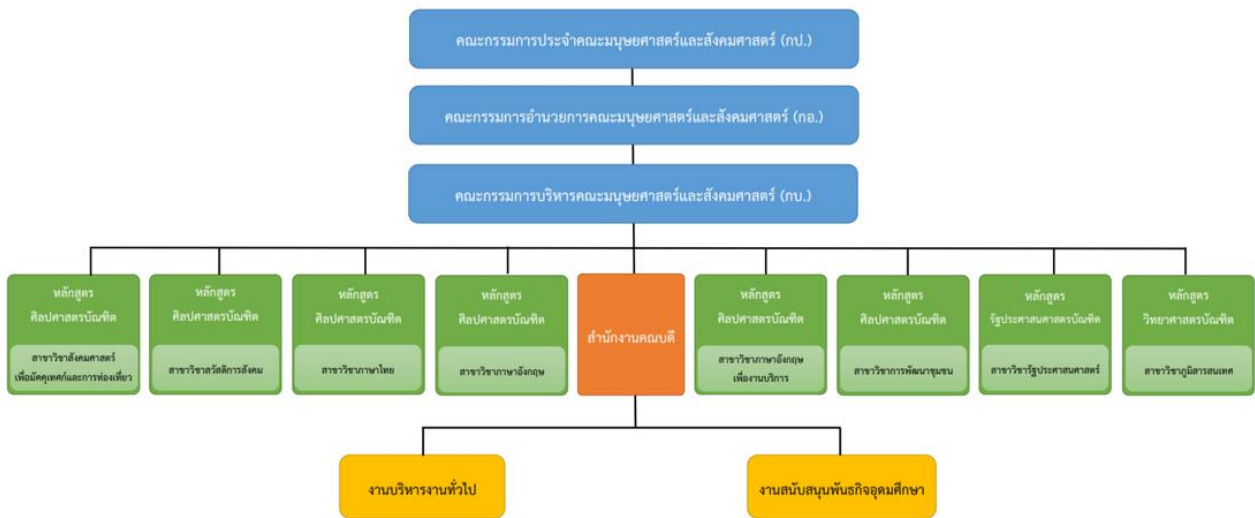
1. เพื่อผลิตบัณฑิตในสาขาวิชามนุษยศาสตร์และสังคมศาสตร์ ที่มีความรู้ ความสามารถและมีคุณธรรมในปริมาณและคุณภาพที่สอดคล้องกับความต้องการในการพัฒนาท้องถิ่นและประเทศ
2. เพื่อขยายโอกาสทางการศึกษาแก่ประชาชนในท้องถิ่น
3. เพื่อเป็นแหล่งบริการทางวิชาการและการวิจัยเพื่อร่วมพัฒนาท้องถิ่น
4. เพื่อส่งเสริม สืบสาน และร่วมอนุรักษ์ศิลปวัฒนธรรม ทรัพยากรธรรมชาติและสิ่งแวดล้อม
5. เพื่อเพิ่มขีดความสามารถในการแข่งขันเพื่อเข้าสู่ประชาคมอาเซียน
6. เพื่อเสริมสร้างทักษะในการดำรงชีวิตตามแนวทางเศรษฐกิจพอเพียง

ค่านิยมร่วม (Shared Value) :

ชาวคณะมนุษยศาสตร์และสังคมศาสตร์ ปฏิบัติหน้าที่โดยมุ่งผลสัมฤทธิ์สูงสุดของงานด้วยความ
ส่งเสริมและพัฒนาศักยภาพบุคลากรให้มีความก้าวหน้าและเชี่ยวชาญในอาชีพ ตามแนวคิด “PRO HUSO”

P = Professional	ความเป็นมืออาชีพ
R = Relationship	ความสัมพันธ์อันดี
O = Ownership	ความเป็นเจ้าของ
H = Happiness	ความสุข
U = Unity	ความเป็นเอกภาพ
S = Skills	การมีทักษะ
O = Optimism	การมองโลกแง่บวก

โครงสร้างการบริหารงาน



หมายเหตุ : ตามประกาศมหาวิทยาลัยราชภัฏสงขลา เรื่อง การแบ่งส่วนราชการเป็นงาน ส่วนราชการ หรือ หน่วยงานที่เรียกชื่ออย่างอื่นที่มีฐานะเทียบเท่างานในมหาวิทยาลัยราชภัฏสงขลา พ.ศ. 2560 ประกาศ ณ วันที่ 20 พฤศจิกายน 2560 และประกาศมหาวิทยาลัยราชภัฏสงขลา เรื่อง การบริหารงานวิชาการ ระดับปริญญาตรี พ.ศ.2561

อัตลักษณ์มหาวิทยาลัย และคณะ

อัตลักษณ์ของมหาวิทยาลัยราชภัฏสงขลา ได้กำหนดไว้ ดังนี้

“เป็นคนดี มีทักษะชีวิต มีจิตสาธารณะ”

นิยาม “เป็นคนดี” เป็นผู้ที่คิดดี พูดดี และทำดี หมายถึง คิด พูด และทำ สิ่งที่เป็นประโยชน์ตนและสิ่งที่เป็นประโยชน์ท่าน

นิยาม “มีทักษะชีวิต” มีความชำนาญ มีความสามารถในการประยุกต์ใช้ปัญญาและเหตุผลในการดำเนินชีวิต ผ่านกระบวนการฝึกทักษะการคิด ทักษะการตัดสินใจ ทักษะการแก้ปัญหา ทักษะการคิดสร้างสรรค์ ทักษะการคิดอย่างมีวิจารณญาณ ทักษะการสื่อสารอย่างมีประสิทธิภาพ ทักษะการสร้างความสัมพันธ์ระหว่างบุคคล ทักษะการตระหนักรู้ในตน ทักษะการเข้าใจผู้อื่น ทักษะการจัดการกับอารมณ์ และทักษะการจัดการกับความเครียด

นิยาม “จิตสาธารณะ” จิตที่คิดสร้างสรรค์ เป็นกุศล และมุ่งทำกรรมดีที่เป็นประโยชน์ต่อส่วนรวม ตั้งอยู่บนพื้นฐานของความตั้งใจดีและเจตนาดี คิดสร้างสรรค์ คือ คิดในทางที่ดี ไม่ทำลายบุคคล สังคม วัฒนธรรม ประเทศชาติ และสิ่งแวดล้อม กรรมดี คือ การกระทำและคำพูดที่มาจากความคิดที่ดี

อัตลักษณ์ของคณะมนุษยศาสตร์และสังคมศาสตร์ได้กำหนดไว้ ดังนี้

1. ใฝ่รู้ : กระตือรือร้น รักการอ่าน การฟัง ติดตามความก้าวหน้าในด้านวิชาการและวิชาชีพศึกษาค้นคว้าด้วยตนเองอยู่เสมอ
2. สู้งาน : ชยัน อดทน มีความสุขในการทำงาน
3. สานสังคม : มีมนุษยสัมพันธ์ดี รู้หน้าที่ มีความเป็นประชาธิปไตย มีจิตใจเพื่อส่วนรวม มีส่วนร่วมในการพัฒนาท้องถิ่น
4. อารมณ์สุนทรีย์ : เห็นคุณค่าของทุกชีวิต รักสิ่งแวดล้อม ชาบซึ่งในศิลปวัฒนธรรมของท้องถิ่นและของชาติ
5. มีคุณธรรม : ซื่อสัตย์ รับผิดชอบ ประหยัด เสียสละ และมีจรรยาบรรณในวิชาชีพ

ดอกไม้ประจำคณะ



ดอกเสลา

เสลา (อ่านว่า สะ-เหล่า, ชื่อวิทยาศาสตร์ : *Lagerstroemia loudoni* Teijsm. & Binn.) เป็นต้นไม้ขนาดกลางโตช้า ผลัดใบ สูง 10-20เมตร เรือนยอดทรงกลมทึบ ใบดก กิ่งโน้มลงรอบทรงพุ่ม เปลือกต้นสีน้ำตาลเข้มเกือบดำ มีรอยแตกเป็นทางยาวตลอดลำต้น ใบเดี่ยว ออกตรงข้าม รูปขอบขนาน กว้าง 6 - 10 ซม. ยาว 16 - 24 ซม. ปลายเรียวแหลมเป็นติ่ง โคนมน เนื้อใบหนาปานกลาง เส้นใบมีขนนุ่มทั้งสองด้าน ดอกสีม่วง ม่วงอมชมพู หรือม่วงกับขาว ออกเป็นช่อที่ปลายกิ่ง กีบเลี้ยงเชื่อมกันเป็นรูปถ้วย ปลายแยกเป็น 5 - 8 แฉก กลีบดอกส่วนใหญ่เป็น 6 กลีบ รูปกลมบางยับย่น ขอบย้วย โคนคอดเป็นก้านสั้นๆ เมื่อบาน เส้นผ่านศูนย์กลาง 3 - 4 ซม. เกสรตัวผู้จำนวนมาก ผลรูปเกือบกลม ผิวแข็ง ยาวประมาณ 2 ซม. ผลแห้งแตกตามยาว 5 - 6 พู เมล็ดสีน้ำตาลเข้มจำนวนมาก มีปีก ขยายพันธุ์ด้วยเมล็ด นิเวศวิทยา ขึ้นตามป่าเบญจพรรณ ป่าดิบและป่าชายหาด

สีประจำคณะ



สีชมพู

สีชมพู ให้ความรู้สึกอบอุ่น อ่อนโยน นุ่มนวล อ่อนหวาน ความรัก

หลักสูตรที่เปิดสอน

ปัจจุบันเปิดสอนในระดับปริญญาตรี มีรายละเอียด ดังนี้

หลักสูตรศิลปศาสตรบัณฑิต (ศศ.บ.) 6 หลักสูตร ได้แก่

1. ศศ.บ. (ภาษาไทย) B.A. (Thai)
2. ศศ.บ. (การพัฒนาชุมชน) B.A. (Community Development)
3. ศศ.บ. (ภาษาอังกฤษ) B.A. (English)
4. ศศ.บ. (ภาษาอังกฤษเพื่องานบริการ) B.A. (English for Service Sect)
5. ศศ.บ. (สังคมศาสตร์เพื่อมัคคุเทศก์และการท่องเที่ยว) B.A. (Social Sciences for
Tourist Guide and Tourism)
6. ศศ.บ. (สวัสดิการสังคม) B.A. (Social Welfare)

หลักสูตรรัฐประศาสนศาสตรบัณฑิต (รป.บ.) 1 หลักสูตร ได้แก่

1. รป.บ. (รัฐประศาสนศาสตร์) B.PA. (Public Administration)

หลักสูตรวิทยาศาสตร์บัณฑิต (วท.บ.) 1 หลักสูตร ได้แก่

1. วท.บ. (ภูมิสารสนเทศ) B.S. (Bachelor of Science in
Geo-informatics)

จำนวนนักศึกษา

คณะมนุษยศาสตร์และสังคมศาสตร์ จัดการเรียนการสอนในระดับปริญญาตรีให้นักศึกษาซึ่งจำแนกออกเป็น 2 ประเภท ได้แก่ นักศึกษาภาคปกติ (จันทร์ – ศุกร์) และนักศึกษาภาค กศ.บป. (การจัดการศึกษาสำหรับบุคลากรประจำการ) (เสาร์ – อาทิตย์)

หลักสูตร	ภาคปกติ (คน)	ภาค กศ.บป.(คน)	รวม (คน)
หลักสูตรรัฐประศาสนศาสตร์	536	409	945
หลักสูตรการพัฒนาชุมชน	344	306	650
หลักสูตรภาษาไทย	231		231
หลักสูตรภาษาอังกฤษ	190	-	190
หลักสูตรภาษาอังกฤษเพื่องานบริการ	160	-	160
หลักสูตรภูมิสารสนเทศ	134	-	134
หลักสูตรสังคมศาสตร์มีคุณุเทศก์และการท่องเที่ยว	115	-	115
หลักสูตรสวัสดิการสังคม	334	-	334
รวม	2,044	715	2,759

หมายเหตุ ข้อมูล เมื่อวันที่ 17 ตุลาคม 2562

อัตรากำลังบุคลากร

คณะมนุษยศาสตร์และสังคมศาสตร์ มีบุคลากรสายวิชาการและสายสนับสนุน รวม 91 คน โดยแบ่งบุคลากรสายวิชาการที่ปฏิบัติงานจริง จำนวน 67 คน และอาจารย์ที่ลาศึกษาต่อ จำนวน 6 คน รวมทั้งสิ้น 73 คน และบุคลากรสายสนับสนุน จำนวน 18 คน สามารถสรุปได้ดังตารางต่อไปนี้

ประเภท	สถานการจ้าง					คุณวุฒิ						ตำแหน่งทางวิชาการ				
	ข้าราชการ	พนักงานราชการ	พนักงานมหาวิทยาลัย	พนักงานสัญญาจ้าง	รวม	ปริญญาเอก	ปริญญาโท	ปริญญาตรี	ต่ำกว่าปริญญาตรี	ลาศึกษาต่อ	รวม	ศาสตราจารย์	รองศาสตราจารย์	ผู้ช่วยศาสตราจารย์	อาจารย์	รวม
สายวิชาการ	8	-	59	6	73	16	56	1	-	6	73	-	-	6	67	73
สายสนับสนุนวิชาการ	1	-	8	9	18	-	5	9	4	-	18	-	-	-	-	-
รวม	9	1	67	14	91	16	61	10	4	6	91	-	-	6	67	73

งบประมาณ

คณะมนุษยศาสตร์และสังคมศาสตร์ได้รับงบประมาณเพื่อการดำเนินการตามพันธกิจของคณะฯ เพื่อให้สอดคล้องกับพันธกิจของมหาวิทยาลัย อันได้แก่ การจัดการศึกษาด้านวิชาการและวิชาชีพ ด้านมนุษยศาสตร์และสังคมศาสตร์ ส่งเสริมและสนับสนุนการทววิจัยและปรับปรุงถ่ายทอดพัฒนาเทคโนโลยีเพื่อการพัฒนาท้องถิ่น ให้บริการวิชาการแก่สังคม ส่งเสริม สืบสาน การจัดการ อนุรักษ์ ศิลปวัฒนธรรม ทรัพยากรและสิ่งแวดล้อม เสริมสร้างจิตสำนึกความเป็นมนุษย์และความเป็นสมาชิกที่ดีของสังคม และ การบริหารจัดการที่ดี งบประมาณแผ่นดินและงบประมาณเงินรายได้ กระจายปีงบประมาณ พ.ศ. 2562 – 2565 มีรายละเอียด ดังนี้

แหล่งงบประมาณ	ปีงบประมาณ				รวมทั้งสิ้น
	2562	2563	2564	2565	
งบประมาณรายจ่าย	1,729,500	1,902,450	2,092,695	2,301,965	8,026,610
งบประมาณรายได้	6,581,800	7,239,980	7,963,978	8,760,375	30,546,133
- บ.กศ.	5,058,000	5,563,800	6,120,180	6,732,198	23,474,178
- กศ.บป.	1,523,800	1,676,180	1,843,798	12,028,178	7,071,956
งบประมาณจากการจัดหา รายได้พิเศษของคณะ -จัดฝึกอบรมหลักสูตร ระยะสั้น		300,000	330,000	363,000	993,000
รวมทั้งสิ้น	8,311,300	9,442,430	10,386,673	11,425,340	39,565,743

หมายเหตุ คณะฯ คำนวณประมาณการเงินงบประมาณที่ได้รับ โดยการบวกเพิ่มจากเดิม 10% ต่อปี

อาคารสถานที่

คณะมนุษยศาสตร์และสังคมศาสตร์มีพื้นที่ซึ่งอยู่ในความดูแลรับผิดชอบรวมทั้งสิ้น 3 อาคาร ประกอบด้วย อาคารเรียน 3 อาคารเรียน 4 และอาคารคณะมนุษยศาสตร์และสังคมศาสตร์ 4/2 ซึ่งมีรายละเอียดในการใช้งานดังนี้

1. อาคารเรียน 3 ประกอบด้วย

ชั้นที่ 1 ประกอบด้วย ห้องสโมสรนักศึกษา

ชั้นที่ 2 ประกอบด้วย ห้องปฏิบัติการทางภาษา จำนวน 1 ห้อง, ห้องพักอาจารย์โปรแกรมวิชาภาษาต่างประเทศ และห้อง Server จำนวน 1 ห้อง

ชั้นที่ 3 ประกอบด้วย ห้องประชุม จำนวน 1 ห้อง และห้องพักอาจารย์โปรแกรมวิชาภาษาไทย

ชั้นที่ 4 ประกอบด้วย ห้องเรียน จำนวน 5 ห้อง เป็นห้องเรียนขนาดจำนวน 30 คน จำนวน 5 ห้อง

2. อาคารเรียน 4 ประกอบด้วย

ชั้นที่ 1 สำนักงานคณบดีคณะมนุษยศาสตร์และสังคมศาสตร์ และห้องประชุมคณะมนุษยศาสตร์ฯ

ชั้นที่ 2 ห้องคลินิกวิจัย, ห้องประชุม, ห้องพักอาจารย์สาขาวิชาปรัชญา, ห้องพักอาจารย์หลักสูตรสวัสดิการสังคม, ห้องพักพนักงานบริการ และห้องถ่ายเอกสาร

ชั้นที่ 3 ห้องพักอาจารย์หลักสูตรวิชาการพัฒนาชุมชน, ห้องพักอาจารย์หลักสูตรมัคคุเทศก์และการท่องเที่ยว, ห้องพักอาจารย์หลักสูตรภูมิศาสตร์, ห้องพักอาจารย์หลักสูตรรัฐประศาสนศาสตร์ และศูนย์สิทธิมนุษยชน

ชั้นที่ 4 ห้องปฏิบัติการภูมิสารสนเทศ จำนวน 2 ห้อง และห้องประชุมคณะมนุษยศาสตร์ฯ

3. อาคารคณะมนุษยศาสตร์และสังคมศาสตร์ 4/2 ประกอบด้วย

ชั้นที่ 1 พื้นที่สำหรับให้นักศึกษาใช้จัดกิจกรรมต่าง ๆ โดยจัดให้มีสัญญาณอินเทอร์เน็ตระบบ Wireless ไว้บริการแก่นักศึกษาด้วย

ชั้นที่ 2 ประกอบด้วย ห้องเรียน จำนวน 6 ห้อง เป็นห้องเรียนขนาด จำนวน 50 คน จำนวน 5 ห้อง และขนาดจำนวน 100 คน จำนวน 1 ห้อง

สำหรับการบริหารจัดการ คณะมนุษยศาสตร์และสังคมศาสตร์ได้ใช้ระบบเทคโนโลยีสารสนเทศช่วยในการบริหารจัดการภายในคณะฯ อาทิ ระบบ e-office, ระบบ Intranet นอกจากนี้ยังได้พัฒนาระบบเทคโนโลยีสารสนเทศอื่นๆ เพิ่มเติม ได้แก่ โปรแกรมบริหารจัดการด้านการเงิน ระบบเครือข่ายไร้สาย Wireless ระบบฐานข้อมูลวิจัย ระบบบุคลากร ระบบศิษย์เก่า ระบบสถานประกอบการ ระบบประเมินฐานข้อมูลออนไลน์ และระบบการไปราชการ เป็นต้น

นอกจากนี้ สิ่งสนับสนุนการเรียนต่าง ๆ คณะมนุษยศาสตร์และสังคมศาสตร์ใช้ร่วมกับมหาวิทยาลัยราชภัฏสงขลา ได้แก่ ศูนย์ภาษา สำนักวิทยบริการและเทคโนโลยีสารสนเทศ และสถาบันวิจัยและพัฒนา

การวิเคราะห์สภาพแวดล้อมของคณะมนุษยศาสตร์และสังคมศาสตร์

SWOT Matrix

การทบทวนการวิเคราะห์สภาพแวดล้อมของคณะมนุษยศาสตร์และสังคมศาสตร์ เมื่อวันที่ 23 กันยายน 2562 โดยกระบวนการวิเคราะห์ SWOT ซึ่งเป็นการหาจุดแข็ง (strength) จุดอ่อน (weakness) โอกาส (opportunity) และอุปสรรค (threat) เพื่อวิเคราะห์ปัจจัยทั้งภายนอก (โอกาสและอุปสรรค) และปัจจัยภายในคณะ (จุดแข็งและจุดอ่อน) และนำไปสู่การกำหนดกลยุทธ์หลักและกลยุทธ์ในแต่ละด้าน ซึ่งผลการวิเคราะห์สามารถแยกออกเป็น 6 ด้าน 8 กลยุทธ์หลัก และ 32 กลยุทธ์ ซึ่งมีรายละเอียดในแต่ละด้านได้ดังนี้

1. ด้านการเรียนการสอน
2. ด้านการผลิตงานวิจัยและงานสร้างสรรค์
3. ด้านการบริการวิชาการแก่สังคม
4. ด้านทำนุบำรุงศิลปวัฒนธรรม
5. ด้านพัฒนานักศึกษา
6. ด้านการจัดองค์การ

1. ด้านการเรียนการสอน

	จุดแข็ง (Strengths)	จุดอ่อน (Weaknesses)
ปัจจัยภายใน	<ol style="list-style-type: none"> 1. คณะฯ มีหลักสูตรที่หลากหลายและตอบสนองความต้องการของท้องถิ่น 2. อาจารย์มีวุฒิการศึกษาตรงตามหลักสูตรที่เปิดสอน 3. คณะฯ ส่งเสริมบุคลากรให้เพิ่มพูนความรู้ 4. คณะฯ มีการจัดการเรียนการสอนทั้งภาษาไทยและภาษาต่างประเทศ เพื่อรองรับทักษะอาชีพ 5. คณะฯ มีการจัดการเรียนการสอนที่ส่งเสริมทักษะอาชีพตามชั้นปี 6. ทุกหลักสูตรของคณะฯ มีกิจกรรมพัฒนาผู้เรียนตามคุณลักษณะบัณฑิตที่พึงประสงค์ 	<ol style="list-style-type: none"> 1. ภาระการสอนของอาจารย์มีมากทำให้ไม่มีเวลาทำงานวิชาการด้านอื่น ๆ และงานวิจัย 2. สภาพห้องเรียนและสิ่งอำนวยความสะดวกของคณะฯ ไม่เอื้อต่อการสอนและไม่ทันสมัย 3. สัดส่วนของห้องเรียนและนักศึกษาไม่สมดุลกัน 4. อาจารย์มีวุฒิปริญญาเอกและตำแหน่งทางวิชาการน้อย 5. กระบวนการจัดการเรียนรู้และการบูรณาการกับงานวิจัยยังมีน้อย 6. อาจารย์มีผลงานทางวิชาการน้อย 7. คณะฯ มีหลักสูตรการจัดการเรียนการสอนที่บูรณาการกับการทำงานน้อย
	โอกาส (Opportunities)	อุปสรรค (Threats)
ปัจจัยภายนอก	<ol style="list-style-type: none"> 1. มหาวิทยาลัยเป็นสถานศึกษาทางเลือกให้กับท้องถิ่น 2. มหาวิทยาลัยมีทุนการศึกษารองรับให้กับนักศึกษาที่มีความสนใจ 3. มหาวิทยาลัยมีทุนสนับสนุนการพัฒนาอาจารย์ 4. มหาวิทยาลัยเป็นสถาบันการศึกษาที่เก่าแก่และมีชื่อเสียงในพื้นที่ภาคใต้ตอนล่าง 5. กรอบมาตรฐานคุณวุฒิระดับอุดมศึกษา กำหนดให้คณะฯ ต้องบริหารหลักสูตรที่มีอยู่ให้มีคุณภาพ 6. หน่วยงานภายนอกเปิดโอกาสให้นักศึกษาของคณะฯ เข้าฝึกประสบการณ์ หรือเรียนรู้การทำงาน 7. ทิศทางการเรียนแบบออนไลน์ในปัจจุบันที่เพิ่มขึ้น 	<ol style="list-style-type: none"> 1. คุณภาพของนักศึกษาในคณะฯ ค่อนข้างต่ำไม่สามารถปฏิเสธการรับเข้าศึกษาได้ 2. ผู้ประกอบการภายนอกมีความเชื่อมั่นต่อคุณภาพของบัณฑิตมหาวิทยาลัยค่อนข้างน้อย 3. พื้นที่ภายในมหาวิทยาลัยไม่มีบรรยากาศการเรียนรู้ให้แก่นักศึกษา 4. คณะฯ ได้รับการจัดสรรงบประมาณไม่เพียงพอกับภารกิจที่รับผิดชอบ

กลยุทธ์หลัก

1. จัดระบบการเรียนการสอนตามการประเมินคุณภาพภายใน อยู่ในระดับดี (1: S5O2)
2. จัดทำหลักสูตรที่ส่งเสริมการเรียนรู้ตลอดชีวิตและสภาพสังคมในปัจจุบัน (1: S1O1)

กลยุทธ์

1. ปรับปรุง/พัฒนาหลักสูตรเพื่อ สร้างบัณฑิตพันธุ์ใหม่ในด้านมนุษยศาสตร์และสังคมศาสตร์ (1: S1O1)
2. ปรับปรุง/พัฒนาหลักสูตรเป็นไปตามกรอบมาตรฐานคุณวุฒิระดับอุดมศึกษาแห่งชาติและมาตรฐานวิชาชีพ/สาขาวิชาชีพ เพื่อตอบสนองความต้องการของท้องถิ่น (1: S5O5)
3. ส่งเสริมและสนับสนุนสหกิจศึกษาเพื่อสร้างโอกาสในการทำงานของนักศึกษา (1: S5T2)
4. พัฒนานักศึกษาให้มีทักษะในศตวรรษที่ 21 (1: S6O5)
5. พัฒนาระบบการเรียนการสอนแบบออนไลน์ (1: S1O7)
6. พัฒนาและส่งเสริมให้อาจารย์เพิ่มคุณวุฒิการศึกษาและตำแหน่งทางวิชาการ รวมทั้งมีความรู้ความเชี่ยวชาญในวิชาชีพ (1: W4O3)

2. ด้านการผลิตงานวิจัยและงานสร้างสรรค์

	จุดแข็ง (Strengths)	จุดอ่อน (Weaknesses)
ปัจจัยภายใน	<ol style="list-style-type: none"> 1. คณะฯ มีบุคลากรที่มีความเชี่ยวชาญหลากหลายสาขา 2. คณะฯ สนับสนุนงบประมาณในการทำวิจัยและพัฒนาศักยภาพของผู้วิจัย 3. คณะฯ มีการสร้างความร่วมมือด้านการวิจัยกับชุมชน และหน่วยงานภายนอก 4. คณะฯ มีการบูรณาการศาสตร์เพื่อทำการวิจัยในลักษณะชุดโครงการ 5. คณะฯ มีแหล่งเผยแพร่ผลงานทางวิชาการ เช่น การประชุมวิชาการ และวารสารวิชาการ 	<ol style="list-style-type: none"> 1. อาจารย์มีทักษะในการจัดทำข้อเสนอโครงการวิจัยที่ตอบสนองความต้องการของแหล่งทุนค่อนข้างน้อย 2. อาจารย์มีแรงจูงใจในการทำงานวิจัย และงานสร้างสรรค์ค่อนข้างน้อย 3. งานวิจัยของอาจารย์ได้รับการตีพิมพ์/เผยแพร่และนำไปใช้ประโยชน์น้อย 4. อาจารย์ไม่มีพี่เลี้ยง/ที่ปรึกษาในการทำงานวิจัย 5. อาจารย์สามารถหาแหล่งสนับสนุนงานวิจัยจากภายนอกได้จำนวนน้อย 6. คณะฯ ไม่มีระบบฐานข้อมูลการวิจัย
	โอกาส (Opportunities)	อุปสรรค (Threats)
ปัจจัยภายนอก	<ol style="list-style-type: none"> 1. เวทีและพื้นที่นำเสนอผลงานวิจัย, งานสร้างสรรค์มีหลากหลายทั้งระดับภูมิภาค ระดับชาติ และระดับนานาชาติ 2. โจทย์วิจัยและความต้องการจากชุมชนในพื้นที่ 3 จังหวัดพื้นที่บริการวิชาการของมหาวิทยาลัยมีมาก 3. มหาวิทยาลัยมีกิจกรรมสนับสนุนในการพัฒนานักวิจัย 	<ol style="list-style-type: none"> 1. ระเบียบการเบิก - จ่ายของมหาวิทยาลัยไม่เอื้อต่อการทำวิจัย 2. ข้อจำกัดหรือเงื่อนไขของแหล่งทุนที่ไม่เอื้อให้อาจารย์สามารถขอทุนได้ 3. เงินทุนสนับสนุนงานวิจัยจากมหาวิทยาลัยมีไม่เพียงพอ

กลยุทธ์หลัก

1. มุ่งเน้นการวิจัยที่บูรณาการศาสตร์องค์ความรู้และเกิดผลที่ปฏิบัติได้จริงในการพัฒนาท้องถิ่น (2: S5O2)
2. สร้างแหล่งเผยแพร่ผลงานทางวิชาการในระดับชาติ ทั้งในรูปแบบของการประชุมวิชาการและวารสารวิชาการ (2: S6O1)

กลยุทธ์

1. สนับสนุนให้เกิดกระบวนการมีส่วนร่วมของหน่วยงานภายนอกในวิจัยและบริการวิชาการ/ทำแผนชุมชน/โครงการ และสรุปผลการพัฒนาหมู่บ้าน (2: S4O2)
2. ส่งเสริมให้อาจารย์นำความรู้และประสบการณ์จากงานวิจัยมาบริการวิชาการและถ่ายทอดเทคโนโลยีให้กับท้องถิ่น (2: W3O1)
3. พัฒนาศักยภาพด้านการวิจัยให้แก่อาจารย์ บุคลากรสายสนับสนุนและนักศึกษา (2: W2O3)
4. สร้างระบบฐานข้อมูลวิจัย (2: W6O3)
5. ส่งเสริมการวิจัยที่ตอบสนองความต้องการและแก้ปัญหาท้องถิ่น (2: S1O2)
6. จัดกิจกรรมถ่ายทอดความรู้ระหว่างนักวิจัย (2: W2O3)
7. ส่งเสริมการนำผลงานวิจัยมาบูรณาการกับการเรียนการสอน, การให้บริการวิชาการแก่สังคมและภารกิจอื่น (2: S3O3)
8. สร้าง/ส่งเสริมเครือข่ายความร่วมมือในการส่งเสริม และพัฒนาการผลิตผลงานวิจัยที่มีคุณภาพ เพื่อสนับสนุนให้ผลงานวิจัยได้รับการเผยแพร่ หรือนำไปใช้ประโยชน์ (2: S3O2)

3. ด้านการบริการวิชาการแก่สังคม

	จุดแข็ง (Strengths)	จุดอ่อน (Weaknesses)
ปัจจัยภายใน	<ol style="list-style-type: none"> 1. คณะฯ มีการสร้างความร่วมมือกับเครือข่ายชุมชนและหน่วยงานภายนอก 2. อาจารย์มีความเชี่ยวชาญในศาสตร์และสามารถจัดบริการวิชาการได้ตรงกับความต้องการของท้องถิ่น 	<ol style="list-style-type: none"> 1. คณะฯ ไม่มีการบริการวิชาการแบบหารายได้
	โอกาส (Opportunities)	อุปสรรค (Threats)
ปัจจัยภายนอก	<ol style="list-style-type: none"> 1. มหาวิทยาลัยมีวิสัยทัศน์มุ่งเน้นเพื่อการพัฒนาท้องถิ่น 2. มหาวิทยาลัยได้รับการสนับสนุนงบประมาณตามพระราชโอบายในการเป็นสถาบันการศึกษาเพื่อพัฒนาท้องถิ่น 	<ol style="list-style-type: none"> 1. ประชาชนในพื้นที่ยังไม่ตระหนักถึงประโยชน์จากเข้าร่วมการบริการวิชาการของคณะฯ

กลยุทธ์หลัก

1. จัดบริการวิชาการที่ตอบสนองความต้องการของประชาชนในพื้นที่ โดยเฉพาะพื้นที่บริการของมหาวิทยาลัย และเป็นไปตามพระราชโอบายของรัชกาลที่ 10 (3: S1O2)

กลยุทธ์

1. สร้างระบบและวางแผนการถ่ายทอดองค์ความรู้และให้บริการวิชาการแก่ท้องถิ่น สังคม และศิษย์เก่า (3: S2O1)
2. จัดบริการวิชาการหรือถ่ายทอดองค์ความรู้ที่หลากหลายและสอดคล้องกับความต้องการของท้องถิ่น (3: S1O2)
3. สร้างเครือข่ายความร่วมมือด้านการให้บริการวิชาการกับหน่วยงานทั้งภายในและภายนอก (3: S1O3)

4. ด้านทำนุบำรุงศิลปวัฒนธรรม

	จุดแข็ง (Strengths)	จุดอ่อน (Weaknesses)
ปัจจัยภายใน	<ol style="list-style-type: none"> 1. นักศึกษาของคณะฯ มีความสามารถทางด้านศิลปวัฒนธรรม 2. คณะฯ มีกิจกรรมประจำปีของคณะที่เกี่ยวข้องกับด้านศิลปวัฒนธรรม 	<ol style="list-style-type: none"> 1. คณะฯ ไม่มีงบประมาณเพื่อสนับสนุนให้นักศึกษาเข้าร่วมกิจกรรม เพื่อการส่งนักศึกษาเข้าร่วมโครงการด้านศิลปวัฒนธรรม 2. คณะฯ ไม่มีฐานข้อมูลความสามารถนักศึกษา
	โอกาส (Opportunities)	อุปสรรค (Threats)
ปัจจัยภายนอก	<ol style="list-style-type: none"> 1. มหาวิทยาลัยมีชื่อเสียงในด้านศิลปวัฒนธรรม 2. มหาวิทยาลัยจัดงานวัฒนธรรมฯ ทุกปี 3. แหล่งเรียนรู้และพื้นที่ในการจัดกิจกรรมภายนอก โดยเฉพาะชุมชนท้องถิ่นมีมาก 4. สำนักศิลปะฯ ให้การสนับสนุนการดำเนินงานด้านศิลปวัฒนธรรมของคณะฯ 	<ol style="list-style-type: none"> 1. การประสานงานของคณะฯ กับสำนักศิลปะฯ ไม่มีความต่อเนื่อง

กลยุทธ์หลัก

1. ส่งเสริมการจัดกิจกรรมเพื่อทำนุบำรุงศิลปกรรมและบูรณาการวัฒนธรรมในท้องถิ่นสู่ความเป็นสากล (4: S2O2)

กลยุทธ์

1. สร้างความตระหนักให้แก่บุคลากรและนักศึกษาถึงคุณค่าและความสำคัญวัฒนธรรมไทย ทั้งตามแนวแบบแผนเดิมและร่วมสมัย รวมทั้ง ส่งเสริมวัฒนธรรมที่ดิงามของไทย พร้อมทั้งตระหนักถึงคุณค่าทางสุนทรียศาสตร์ (4: S2O2)
2. ส่งเสริมการบูรณาการการดำเนินงานด้าน ทำนุบำรุงศิลปะและวัฒนธรรมกับพันธกิจอื่น ได้แก่ การจัดการเรียนการสอนการพัฒนา นักศึกษา การวิจัย และการบริการทางวิชาการสู่สังคม (4: S1O3)

5. ด้านพัฒนานักศึกษา

	จุดแข็ง (Strengths)	จุดอ่อน (Weaknesses)
ปัจจัยภายใน	<ol style="list-style-type: none"> คณะฯ กำหนดอัตลักษณ์และถ่ายทอดให้นักศึกษาทราบ นักศึกษามีความสามารถ/ศักยภาพหลากหลาย คณะฯ มีเครือข่ายพัฒนานักศึกษาทั้งภายใน/ภายนอก คณะฯ มีกิจกรรมพัฒนานักศึกษาที่สอดคล้องกับการเรียนรู้ในศตวรรษที่ 21 นักศึกษาของคณะฯ มีส่วนร่วมในการจัดกิจกรรมเป็นอย่างดี 	<ol style="list-style-type: none"> คณะฯ ไม่มีชมรมศิษย์เก่าของคณะ คณะฯ ไม่มีพื้นที่หรือห้องกิจกรรมเพื่อส่งเสริมทักษะของนักศึกษา
	โอกาส (Opportunities)	อุปสรรค (Threats)
ปัจจัยภายนอก	<ol style="list-style-type: none"> หน่วยงานภายนอกเข้ามามีส่วนร่วมในการจัดกิจกรรมของนักศึกษา แหล่งระดมทุนภายนอกสนับสนุนการจัดกิจกรรม 	<ol style="list-style-type: none"> ระบบการทำงานของกองพัฒนานักศึกษาไม่เอื้อต่อการดำเนินงานด้านการพัฒนานักศึกษาของคณะฯ การจัดกิจกรรมนักศึกษาของมหาวิทยาลัยกับคณะฯ มีความซ้ำซ้อน ความเหมาะสมของวัน/เวลา ในการจัดกิจกรรมมีน้อย

กลยุทธ์หลัก

- จัดทำโครงการพัฒนานักศึกษาที่สอดคล้องกับทักษะการเรียนรู้ และอัตลักษณ์ของสถาบันและมีการประเมินผลอย่างเป็นรูปธรรมชัดเจน (5: S4O2)

กลยุทธ์

- ส่งเสริมการจัดกิจกรรมที่หลากหลายพัฒนาคุณลักษณะบัณฑิตให้เป็นคนดี มีทักษะชีวิต มีจิตสาธารณะและตามอัตลักษณ์ของคณะ รวมทั้งสามารถเป็นผู้ประกอบการ/ประกอบอาชีพอิสระ (5: S4O1)
- สนับสนุนและส่งเสริมการเข้าร่วมการแข่งขันทักษะวิชาการและวิชาชีพ (5: S2O1)
- เพิ่มช่องทางการสื่อสารระหว่างคณะกับศิษย์เก่า (5: W1O1)

6. ด้านการจัดการองค์การ

	จุดแข็ง (Strengths)	จุดอ่อน (Weaknesses)
ปัจจัยภายใน	<ol style="list-style-type: none"> 1. คณะฯ มีการจัดสรรบุคคลได้ตรงตามศักยภาพ 2. บุคลากรได้รับการพัฒนาตามสายงาน 3. คณะฯ สามารถจัดการงบประมาณที่มีอยู่อย่างจำกัดได้อย่างมีประสิทธิภาพ 4. ผู้บริหารคณะฯ บริหารงานตามหลักธรรมาภิบาล 5. คณะฯ มีระบบการจัดการความเสี่ยง 6. คณะฯ มีเครือข่ายในการบริหารงานทั้งในและต่างประเทศ 	<ol style="list-style-type: none"> 1. งบประมาณของคณะฯ มีไม่เพียงพอ 2. คณะฯ ไม่มีระบบฐานข้อมูลสนับสนุนการตัดสินใจ 3. คณะฯ มีการจัดการความรู้ของคนในองค์กรอย่างมีประสิทธิภาพค่อนข้างน้อย
	โอกาส (Opportunities)	อุปสรรค (Threats)
ปัจจัยภายนอก	<ol style="list-style-type: none"> 1. มหาวิทยาลัยมีการสนับสนุนให้ผู้บริหารมีความรู้ในการบริหารจัดการองค์การอย่างมีประสิทธิภาพ 2. นโยบายมหาวิทยาลัยมีการสร้างแรงจูงใจในการพัฒนาสายวิชาการและสายสนับสนุน 	<ol style="list-style-type: none"> 1. มหาวิทยาลัยจัดสรรงบประมาณไม่เพียงพอกับพันธกิจของคณะ 2. นโยบายและหลักเกณฑ์การประเมินผลการปฏิบัติงานของบุคลากรมหาวิทยาลัยไม่ชัดเจน 3. แนวทางการโยกย้ายบุคลากรสายสนับสนุนมีส่วนร่วมจากคณะฯ ค่อนข้างน้อย และเกิดขึ้นจำนวนบ่อยครั้ง

กลยุทธ์หลัก

1. สร้างภาคีเครือข่ายทางวิชาการภายในและต่างประเทศ โดยให้เกิดความร่วมมือในทุกรูปแบบ ทั้งการผลิตบัณฑิต วิจัย บริการวิชาการ และทำนุบำรุงศิลปวัฒนธรรม (6: S6O1)

กลยุทธ์

1. ส่งเสริมสนับสนุนและสร้างเครือข่ายความร่วมมือทางวิชาการ และกิจกรรมพัฒนาศักยภาพของ อาจารย์และนักศึกษาทั้งในและต่างประเทศ (6: S6O1)
2. ส่งเสริมและสนับสนุนการบริหารจัดการด้วยหลักธรรมาภิบาลภายในคณะ (6: S4O1)
3. ส่งเสริมและสนับสนุนการพัฒนาบุคลากรทุกด้านตามสายงานเพื่อให้เป็นไปตามมาตรฐานสากล (6: S6O1)
4. พัฒนาระบบและกลไกการประกันคุณภาพการศึกษาที่สอดคล้องกับพันธกิจของมหาวิทยาลัย (6: S4O1)
5. พัฒนา/สร้างระบบบริหารจัดการความเสี่ยงเพื่อป้องกัน และ/หรือ บรรเทาความรุนแรงของ ปัญหาที่อาจเกิดขึ้นในการบริหารงาน ให้ครอบคลุมทุกภารกิจตามระบบ COSO (6: S5O1)
6. พัฒนาระบบเทคโนโลยีสารสนเทศเพื่อการบริหารจัดการของคณะอย่างต่อเนื่อง เพื่อรองรับการ ดำเนินงานทุกภารกิจ (6: W2O1)
7. พัฒนา/สร้างระบบการเงินงบประมาณที่ได้มาตรฐานเพื่อสนับสนุนการดำเนินงานทุกภารกิจ ให้เป็นไปอย่างมีประสิทธิภาพ โปร่งใส ตรวจสอบได้ (6: W1O1)
8. สนับสนุนและส่งเสริมการดำเนินการโครงการที่มีการจัดหารายได้เข้าสู่คณะ (6: W1T1)
9. สนับสนุนแนวทางการพัฒนาการลดการใช้พลังงานและเพิ่มประสิทธิภาพการใช้พลังงาน (6: S4O1)
10. พัฒนาระบบบริหารงานบุคคลให้มีประสิทธิภาพอย่างต่อเนื่องสร้างองค์กรแห่งความสุข (6: S2O2)

ประเด็นยุทธศาสตร์คณะมนุษยศาสตร์และสังคมศาสตร์

1. จัดการศึกษาด้านมนุษยศาสตร์และสังคมศาสตร์เพื่อผลิตบัณฑิตที่มีคุณภาพและคุณธรรม มีทักษะชีวิตพร้อมเข้าสู่ตลาดแรงงาน
2. พัฒนานโยบายความรู้ บูรณาการการวิจัยด้านมนุษยศาสตร์และสังคมศาสตร์ เพื่อแก้ปัญหาท้องถิ่น และนำความรู้สู่สากล
3. การบริการวิชาการแก่ท้องถิ่น บนฐานการมีส่วนร่วม
4. ส่งเสริม สืบสานศิลปวัฒนธรรมของท้องถิ่นและประเทศ
5. สร้างความร่วมมือ แลกเปลี่ยนเรียนรู้เพื่อเพิ่มพูนศักยภาพของอาจารย์ นักศึกษา และบุคลากร
6. พัฒนาระบบบริหารจัดการ

กลยุทธ์หลักของคณะมนุษยศาสตร์และสังคมศาสตร์

1. จัดระบบการเรียนการสอนตามการประเมินคุณภาพภายใน อยู่ในระดับดี (1: S5O2)
2. จัดทำหลักสูตรที่ส่งเสริมการเรียนรู้ตลอดชีวิตและสภาพสังคมในปัจจุบัน (1: S1O1)
3. จัดทำโครงการพัฒนานักศึกษาที่สอดคล้องกับทักษะการเรียนรู้ และอัตลักษณ์ของสถาบันและมีการประเมินผลอย่างเป็นรูปธรรมชัดเจน (5: S4O2)
4. มุ่งเน้นการวิจัยที่บูรณาการศาสตร์องค์ความรู้และเกิดผลที่ปฏิบัติได้จริงในการพัฒนาท้องถิ่น (2: S5O2)
5. สร้างแหล่งเผยแพร่ผลงานทางวิชาการในระดับชาติ ทั้งในรูปแบบของการประชุมวิชาการและวารสารวิชาการ (2: S6O1)
6. จัดบริการวิชาการที่ตอบสนองความต้องการของประชาชนในพื้นที่ โดยเฉพาะพื้นที่บริการของมหาวิทยาลัย และเป็นไปตามพระราชบัญญัติของรชกทที่ 10 (3: S1O2)
7. ส่งเสริมการจัดกิจกรรมเพื่อทำนุบำรุงศิลปกรรมและบูรณาการวัฒนธรรมในท้องถิ่นสู่ความเป็นสากล (4: S2O2)
8. สร้างภาคีเครือข่ายทางวิชาการภายในและต่างประเทศ โดยให้เกิดความร่วมมือในทุกรูปแบบ ทั้งการผลิตบัณฑิต วิจัย บริการวิชาการ และทำนุบำรุงศิลปวัฒนธรรม (6: S6O1)

บทที่ 2 บริบทที่เกี่ยวข้องด้านการศึกษา

คณะมนุษยศาสตร์และสังคมศาสตร์ ได้นำกรอบแผนยุทธศาสตร์การพัฒนามหาวิทยาลัยราชภัฏสงขลา ระยะ 20 ปี (พ.ศ. 2561 – 2580) และแผนยุทธศาสตร์การพัฒนามหาวิทยาลัยราชภัฏสงขลา ระยะ 5 ปี (พ.ศ. 2561 – 2565) รวมทั้งนโยบายและแนวทางการบริหารงานของคณะบดีมากำหนดเป็นกรอบแนวทางในการจัดทำแผนกลยุทธ์คณะมนุษยศาสตร์และสังคมศาสตร์ พ.ศ. 2562 – 2565

วิสัยทัศน์ (Vision)

คณะมนุษยศาสตร์และสังคมศาสตร์เป็นคณะชั้นนำในภาคใต้ด้านการผลิตบัณฑิต และการวิจัยเพื่อพัฒนาท้องถิ่นสู่สากล

พันธกิจ (Mission)

1. จัดการศึกษาด้านมนุษยศาสตร์ และสังคมศาสตร์ เสริมสร้างบัณฑิตให้มีจิตสาธารณะเพื่อตอบสนองความต้องการของท้องถิ่น
2. ส่งเสริมและสนับสนุนการทวิจยด้านมนุษยศาสตร์ และสังคมศาสตร์ เพื่อร่วมพัฒนาท้องถิ่น
3. ถ่ายทอดองค์ความรู้ และให้บริการวิชาการแก่สังคม เพื่อพัฒนาท้องถิ่นให้เข้มแข็งบนฐานการมีส่วนร่วม
4. ส่งเสริม สืบสาน และร่วมอนุรักษ์ศิลปวัฒนธรรมของท้องถิ่นและประเทศ และโครงการเศรษฐกิจพอเพียงอันเนื่องมาจากแนวทางพระราชดำริ
5. สร้างความร่วมมือ เพื่อแลกเปลี่ยนเรียนรู้ทางวิชาการ เพื่อเพิ่มขีดความสามารถในการแข่งขันเพื่อเข้าสู่ประชาคมอาเซียน
6. พัฒนาระบบบริหารจัดการให้มีคุณภาพ

ประกอบด้วย 6 ประเด็นยุทธศาสตร์

1. จัดการศึกษาด้านมนุษยศาสตร์และสังคมศาสตร์เพื่อผลิตบัณฑิตที่มีคุณภาพและคุณธรรม มีทักษะชีวิตพร้อมเข้าสู่ตลาดแรงงาน
2. พัฒนาการองค์ความรู้ บูรณาการการวิจัยด้านมนุษยศาสตร์และสังคมศาสตร์ เพื่อแก้ปัญหาท้องถิ่น และนำความรู้สู่สู่สากล
3. การบริการวิชาการแก่ท้องถิ่น บนฐานการมีส่วนร่วม
4. ส่งเสริม สืบสานศิลปวัฒนธรรมของท้องถิ่นและประเทศ
5. สร้างความร่วมมือ แลกเปลี่ยนเรียนรู้เพื่อเพิ่มพูนศักยภาพของอาจารย์ นักศึกษา และบุคลากร
6. พัฒนาระบบบริหารจัดการ

การบริหารงานคณะมนุษยศาสตร์และสังคมศาสตร์ ระยะ 4 ปี (พ.ศ. 2560 – 2563)
ของผู้ช่วยศาสตราจารย์นาถนเรศ อากาศสุวรรณ คณบดีคณะมนุษยศาสตร์และสังคมศาสตร์

นโยบายด้านการบริหาร

1. บริหารจัดการเชิงรุกอย่างมีประสิทธิภาพ โดยยึดหลักธรรมาภิบาลและการมีส่วนร่วม
2. ใช้ระบบเทคโนโลยีสารสนเทศเพื่อเพิ่มประสิทธิภาพในการบริหารจัดการตามพันธกิจของคณะฯ
3. ส่งเสริมและพัฒนาศักยภาพบุคลากรให้มีความก้าวหน้าและเชี่ยวชาญในอาชีพ ตามค่านิยมร่วม “PRO HUSO”
(P : Professional, R : Relationship, O : Ownership, H : Happiness, U : Unity, S : Skills และ O : Optimism การมองโลกแง่บวก)
4. ปรับปรุงอาคารสถานที่และสภาพภูมิทัศน์โดยรอบคณะฯ เพื่อสร้างสุนทรียภาพในการเรียนการสอนและการทำงาน
5. มีเครือข่ายความร่วมมือทางวิชาการ ทั้งในและต่างประเทศโดยมีการทำงานอย่างเป็นรูปธรรม
6. สนับสนุนและส่งเสริมให้มีการจัดหารายได้สู่คณะฯ

นโยบายด้านวิชาการ

1. ให้ความสำคัญกับคุณภาพการศึกษาและการประกันคุณภาพการศึกษาและการวิจัย
2. ส่งเสริมและสนับสนุนการบูรณาการการเรียนการสอนกับงานวิจัยและการบริการวิชาการแก่ชุมชนท้องถิ่น
3. พัฒนาและปรับปรุงหลักสูตรทั้งระดับปริญญาตรีและระดับบัณฑิตศึกษาให้มีมาตรฐานตามกรอบมาตรฐานคุณวุฒิระดับอุดมศึกษาแห่งชาติ (TQF) ทันสมัยสอดคล้องกับความต้องการของท้องถิ่นและทัดเทียมในระดับชาติ
4. ผลิตบัณฑิตให้มีทักษะตามกรอบมาตรฐานคุณวุฒิระดับอุดมศึกษาแห่งชาติ (TQF) เพื่อเป็นทุนมนุษย์ที่มีคุณค่าของสังคม
5. ส่งเสริมและพัฒนาผู้สอนสู่การเป็น “อาจารย์มืออาชีพ”
6. สร้างเครือข่ายความร่วมมือเพื่อเพิ่มความเข้มแข็งทางวิชาการ

นโยบายด้านบริการวิชาการแก่สังคม

1. พัฒนาระบบและกลไกการบริหารงานด้านบริการวิชาการที่ตอบสนองความต้องการของท้องถิ่น โดยบูรณาการกับงานวิจัยและการจัดการเรียนการสอน
2. ส่งเสริมการให้มีการบริการวิชาการที่ตอบสนองความต้องการของท้องถิ่นให้ครอบคลุมพื้นที่บริการ

3. สร้างความร่วมมือกับองค์กรภายนอก ทั้งภาครัฐและเอกชนในการจัดบริการวิชาการที่สามารถตอบสนองความต้องการของท้องถิ่น

นโยบายด้านวิจัย

1. ขับเคลื่อนระบบและกลไกการบริหารงานวิจัยที่มีคุณภาพ ให้สามารถผลิตงานวิจัยที่นำไปสู่งานจัดการเรียนการสอนและการพัฒนาท้องถิ่น
2. ส่งเสริมพัฒนางานวิจัยและนวัตกรรมเชิงสร้างสรรค์ เพื่อสนองโครงการตามแนวพระราชดำริและตอบสนองความต้องการของท้องถิ่น
3. สร้างเครือข่ายการพัฒนาสร้างสรรค์งานวิจัย ทั้งในระดับท้องถิ่น ระดับชาติและนานาชาติ
4. ส่งเสริมให้มีการเผยแพร่ผลงานวิจัยที่มีมาตรฐานในระดับชาติและนานาชาติ

นโยบายด้านทำนุบำรุงศิลปวัฒนธรรม

1. ส่งเสริมและสนับสนุนให้บุคลากรและนักศึกษา มีส่วนร่วมในการอนุรักษ์ สืบสาน เผยแพร่และทำนุบำรุงศิลปวัฒนธรรม ภูมิปัญญาท้องถิ่น มีความสำนึกรักในศิลปวัฒนธรรมไทย
2. สนับสนุนพันธกิจด้านทำนุบำรุงศิลปะและวัฒนธรรมของมหาวิทยาลัย
3. ส่งเสริมให้บุคลากรและนักศึกษาอนุรักษ์ทรัพยากรธรรมชาติและสิ่งแวดล้อม
4. ยกย่องเชิดชูเกียรติภูมิปัญญาท้องถิ่น

นโยบายด้านพัฒนานักศึกษาและกิจกรรมพิเศษ

1. มีระบบและกลไกในการพัฒนานักศึกษาให้เป็นบัณฑิตที่พึงประสงค์ตามอัตลักษณ์ของคณะฯ และมหาวิทยาลัย
2. เป็นสื่อกลางในการเชื่อมสายสัมพันธ์อันดีระหว่างศิษย์เก่ากับศิษย์ปัจจุบัน สร้างชื่อเสียงแก่คณะมนุษยศาสตร์และสังคมศาสตร์
3. ยกย่อง เชิดชูเกียรติ เพื่อเป็นขวัญและกำลังใจให้นักศึกษาที่มีผลงานดีเด่น ทั้งด้านวิชาการ กิจกรรมและคุณธรรมจริยธรรม
4. จัดตั้งกองทุนเพื่อการศึกษา

บทที่ 3

แนวทางการดำเนินงานทบทวนแผนกลยุทธ์คณะมนุษยศาสตร์และสังคมศาสตร์

แนวทางการดำเนินงานทบทวนแผน มีลำดับการดำเนินการ ดังนี้

1. การศึกษาและวิเคราะห์ปัจจัยภายในของคณะมนุษยศาสตร์และสังคมศาสตร์
2. การศึกษาและวิเคราะห์ปัจจัยภายนอกที่มีผลกระทบต่อคณะมนุษยศาสตร์และสังคมศาสตร์
3. การวิเคราะห์จุดอ่อน จุดแข็ง โอกาสและอุปสรรคของคณะมนุษยศาสตร์และสังคมศาสตร์
4. การทบทวนและกำหนดเป้าหมาย นโยบาย วิสัยทัศน์ พันธกิจ และวัตถุประสงค์ของ

คณะมนุษยศาสตร์และสังคมศาสตร์

5. การยกร่างแผนยุทธศาสตร์ ซึ่งประกอบด้วย เป้าประสงค์ ตัวชี้วัด ค่าเป้าหมาย กลยุทธ์ ผู้รับผิดชอบ ของแผนกลยุทธ์ คณะมนุษยศาสตร์และสังคมศาสตร์ พ.ศ. 2563 - 2565

6. ทบทวนการยกร่างทิศทาง เป้าหมาย นโยบาย วิสัยทัศน์ พันธกิจ วัตถุประสงค์ แผนยุทธศาสตร์ ซึ่งประกอบด้วย เป้าประสงค์ ตัวชี้วัด ค่าเป้าหมาย กลยุทธ์ ผู้รับผิดชอบ ของแผนกลยุทธ์คณะมนุษยศาสตร์และสังคมศาสตร์ พ.ศ. 2562 - 2565

แผนการจัดทำแผนกลยุทธ์คณะมนุษยศาสตร์และสังคมศาสตร์ พ.ศ. 2562 – 2565 (ฉบับปรับปรุง พ.ศ. 2563 – 2565) ดังนี้

ที่	วันที่	กิจกรรม
1	26 กันยายน 2562	ประชุมคณะกรรมการอำนวยการคณะฯ เพื่อร่างแผนกลยุทธ์คณะมนุษยศาสตร์และสังคมศาสตร์ พ.ศ. 2562 – 2565 (ฉบับปรับปรุง พ.ศ. 2563 – 2565)
2	26 กันยายน 2562	ประชุมคณะกรรมการฝ่ายต่าง ๆ ของคณะฯ ที่เกี่ยวข้องกับการจัดทำแผนกลยุทธ์คณะมนุษยศาสตร์และสังคมศาสตร์ พ.ศ. 2562 – 2565 (ฉบับปรับปรุง พ.ศ. 2563 – 2565)
3	15 - 22 ตุลาคม 2562	ประชุมคณะกรรมการบริหารคณะฯ เพื่อพิจารณาแผนกลยุทธ์คณะมนุษยศาสตร์และสังคมศาสตร์ พ.ศ. 2562 – 2565 (ฉบับปรับปรุง พ.ศ. 2563 – 2565) และแผนอื่น ๆ ที่เกี่ยวข้อง
4	9 ธันวาคม 2562	ประชุมคณะกรรมการประจำคณะฯ เพื่อพิจารณาแผนกลยุทธ์คณะมนุษยศาสตร์และสังคมศาสตร์ พ.ศ. 2562 – 2565 (ฉบับปรับปรุง พ.ศ. 2563 – 2565) และแผนอื่น ๆ ที่เกี่ยวข้อง
5	15 กุมภาพันธ์ 2563	แจ้งบุคลากรของคณะฯ ได้ทราบถึงแผนกลยุทธ์คณะมนุษยศาสตร์และสังคมศาสตร์ พ.ศ. 2562 – 2565 (ฉบับปรับปรุง พ.ศ. 2563 – 2565) และแผนอื่น ๆ ที่เกี่ยวข้อง เพื่อยึดถือเป็นแนวทางในการปฏิบัติให้เป็นไปในทิศทางเดียวกัน
6	30 กุมภาพันธ์ 2563	ดำเนินการจัดทำรูปเล่มเพื่อประชาสัมพันธ์แผนกลยุทธ์คณะมนุษยศาสตร์และสังคมศาสตร์ พ.ศ. 2562 – 2565 (ฉบับปรับปรุง พ.ศ. 2563 – 2565) และแผนอื่น ๆ ที่เกี่ยวข้องผ่านทางเว็บไซต์ และสื่อต่าง ๆ ของคณะ เพื่อให้บุคลากรทั้งในและนอกคณะได้ทราบ

วิสัยทัศน์ (Vision)

คณะมนุษยศาสตร์และสังคมศาสตร์เป็นคณะชั้นนำในภาคใต้ด้านการผลิตบัณฑิต และการวิจัยเพื่อพัฒนาท้องถิ่นสู่สากล

พันธกิจ (Mission)

1. จัดการศึกษาด้านมนุษยศาสตร์และสังคมศาสตร์ เสริมสร้างบัณฑิตให้มีจิตสาธารณะเพื่อตอบสนองความต้องการของท้องถิ่น
2. ส่งเสริมและสนับสนุนการทววิจัยด้านมนุษยศาสตร์ และสังคมศาสตร์ เพื่อร่วมพัฒนาท้องถิ่น
3. ถ่ายทอดองค์ความรู้ และให้บริการวิชาการแก่สังคม เพื่อพัฒนาท้องถิ่นให้เข้มแข็งบนฐานการมีส่วนร่วม
4. ส่งเสริม สืบสาน และร่วมอนุรักษ์ศิลปวัฒนธรรมของท้องถิ่นและประเทศ และโครงการเศรษฐกิจพอเพียงอันเนื่องมาจากแนวทางพระราชดำริ
5. สร้างความร่วมมือ เพื่อแลกเปลี่ยนเรียนรู้ทางวิชาการ เพื่อเพิ่มขีดความสามารถในการแข่งขันเพื่อเข้าสู่ประชาคมอาเซียน
6. พัฒนาระบบบริหารจัดการให้มีคุณภาพ

กลยุทธ์หลักของคณะมนุษยศาสตร์และสังคมศาสตร์

1. จัดระบบการเรียนการสอนตามการประเมินคุณภาพภายใน อยู่ในระดับดี (1: S5O2)
2. จัดทำหลักสูตรที่ส่งเสริมการเรียนตลอดชีวิตและสภาพสังคมในปัจจุบัน (1: S1O1)
3. จัดทำโครงการพัฒนานักศึกษาที่สอดคล้องกับทักษะการเรียนรู้ และอัตลักษณ์ของสถาบันและมีการประเมินผลอย่างเป็นรูปธรรมชัดเจน (5: S4O2)
4. มุ่งเน้นการวิจัยที่บูรณาการศาสตร์องค์ความรู้และเกิดผลที่ปฏิบัติได้จริงในการพัฒนาท้องถิ่น (2: S5O2)
5. สร้างแหล่งเผยแพร่ผลงานทางวิชาการในระดับชาติ ทั้งในรูปแบบของการประชุมวิชาการและวารสารวิชาการ (2: S6O1)
6. จัดบริการวิชาการที่ตอบสนองความต้องการของประชาชนในพื้นที่ โดยเฉพาะพื้นที่บริการของมหาวิทยาลัย และเป็นไปตามพระราชโบายของรัชกาลที่ 10 (3: S1O2)
7. ส่งเสริมการจัดกิจกรรมเพื่อทำนุบำรุงศิลปกรรมและบูรณาการวัฒนธรรมในท้องถิ่นสู่ความเป็นสากล (4: S2O2)
8. สร้างภาคีเครือข่ายทางวิชาการภายในและต่างประเทศ โดยให้เกิดความร่วมมือในทุกรูปแบบ ทั้งการผลิตบัณฑิต วิจัย บริการวิชาการ และทำนุบำรุงศิลปวัฒนธรรม (6: S6O1)

ประเด็นยุทธศาสตร์คณะมนุษยศาสตร์และสังคมศาสตร์

1. จัดการศึกษาด้านมนุษยศาสตร์และสังคมศาสตร์เพื่อผลิตบัณฑิตที่มีคุณภาพและคุณธรรม มีทักษะชีวิตพร้อมเข้าสู่ตลาดแรงงาน
2. พัฒนาองค์ความรู้ บูรณาการการวิจัยด้านมนุษยศาสตร์และสังคมศาสตร์ เพื่อแก้ปัญหาท้องถิ่น และนำความรู้สู่สากล
3. การบริการวิชาการแก่ท้องถิ่น บนฐานการมีส่วนร่วม
4. ส่งเสริม สืบสานศิลปวัฒนธรรมของท้องถิ่นและประเทศ
5. สร้างความร่วมมือ แลกเปลี่ยนเรียนรู้เพื่อเพิ่มพูนศักยภาพของอาจารย์ นักศึกษา และบุคลากร
6. พัฒนาระบบบริหารจัดการ

ประเด็นยุทธศาสตร์ที่ 1 จัดการศึกษาด้านมนุษยศาสตร์และสังคมศาสตร์ เพื่อผลิตบัณฑิตที่มีคุณภาพและคุณธรรม มีทักษะชีวิตพร้อมเข้าสู่ตลาดแรงงาน

เป้าประสงค์	ตัวชี้วัด	กลยุทธ์
1. หลักสูตรของคณะสามารถตอบสนองความต้องการของท้องถิ่นและเป็นไปตามกรอบมาตรฐานคุณวุฒิระดับอุดมศึกษาแห่งชาติ (TQF)	1. หลักสูตรที่ผ่านเกณฑ์มาตรฐานระดับดี	1. ปรับปรุง/พัฒนาหลักสูตรเพื่อสร้างบัณฑิตพันธุ์ใหม่ในด้านมนุษยศาสตร์และสังคม ศาสตร์ (1: S101) 2. ปรับปรุง/พัฒนาหลักสูตรเป็นไปตามกรอบมาตรฐานคุณวุฒิระดับอุดมศึกษาแห่งชาติและมาตรฐานวิชาชีพ/สาขาวิชาชีพ เพื่อตอบสนองความต้องการของท้องถิ่น (1: S505)
	2. หลักสูตรบูรณาการศาสตร์	
	3. หลักสูตรระยะสั้น	
2. บัณฑิตมีคุณลักษณะตามอัตลักษณ์มหาวิทยาลัยและคณะ และมีศักยภาพสอดคล้องกับการพัฒนาประเทศ	1. ร้อยละความพึงพอใจของผู้ใช้บัณฑิต	1. ส่งเสริมและสนับสนุนสหกิจศึกษาเพื่อสร้างโอกาสในการทำงานของนักศึกษา (1: S5T2) 2. พัฒนานักศึกษาให้มีทักษะในศตวรรษที่ 21 (1: S605) 3. ส่งเสริมการจัดกิจกรรมที่หลากหลายพัฒนาคุณลักษณะบัณฑิตให้เป็นคนดี มีทักษะชีวิตมีจิตสาธารณะและตามอัตลักษณ์ของคณะ รวมทั้งสามารถเป็น
	2. ร้อยละของผู้สำเร็จการศึกษาระดับอุดมศึกษาที่ได้งานทำ/ประกอบอาชีพอิสระภายใน 1 ปี	
	3. ความสามารถด้านการใช้ภาษาอังกฤษเฉลี่ยของผู้สำเร็จการศึกษาระดับปริญญาตรีเมื่อทดสอบตามมาตรฐาน CEFR หรือเทียบเท่ามาตรฐานสากลอื่น ๆ ของผู้สำเร็จการศึกษาระดับปริญญาตรี	

เป้าประสงค์	ตัวชี้วัด	กลยุทธ์
	<p>4. นักศึกษาที่สอบผ่านการทดสอบวัดความสามารถทางด้านคอมพิวเตอร์เฉลี่ยของผู้สำเร็จการศึกษาระดับปริญญาตรีเมื่อทดสอบสมรรถนะพื้นฐานด้านไอที The Internet and computing Core (IC3)</p> <p>5. ผู้สำเร็จการศึกษาในแต่ละปีสามารถเป็นผู้ประกอบการ/อาชีพอิสระ</p> <p>6. ผู้เรียนที่เรียนในระบบสหกิจศึกษา</p> <p>7. ความสำเร็จของการพัฒนานักศึกษาให้เป็นที่ไปตามอัตลักษณ์ของมหาวิทยาลัย</p> <p>8. นักศึกษาที่ได้รับรางวัลระดับชาติหรือนานาชาติ</p> <p>9. กิจกรรมที่เสริมสร้างบัณฑิตให้มีคุณธรรม จริยธรรม และมีจิตสาธารณะ</p> <p>10. นักศึกษาที่ได้รับการเสนอชื่อเพื่อคัดเลือกหรือเชิดชูเกียรติทางด้านคุณธรรม จริยธรรม</p> <p>11. กิจกรรมที่เสริมสร้างการเรียนรู้ทักษะในศตวรรษที่ 21 ได้แก่ การสื่อสารการร่วมมือกัน การคิดเชิงวิเคราะห์ การแก้ปัญหา การหาและประเมินข้อมูล ข่าวสาร และการสร้างสรรค์และนวัตกรรม</p>	<p>ผู้ประกอบการ/ประกอบอาชีพอิสระ (5: S401)</p> <p>4. สนับสนุนและส่งเสริมการเข้าร่วมการแข่งขันทักษะวิชาการและวิชาชีพ (5: S201)</p> <p>5. เพิ่มช่องทางการสื่อสารระหว่างคณะกับศิษย์เก่า (5: W101)</p>
3. คณะมีระบบการเรียนการสอนเน้นนวัตกรรม	1. รายวิชาออนไลน์	1. พัฒนาระบบการเรียนการสอนแบบออนไลน์ (1: S107)
4. อาจารย์มีความรู้ ความเชี่ยวชาญในสาขาวิชาที่สอน มีจรรยาบรรณวิชาชีพและจริยธรรมทางวิชาการ	1. อาจารย์ที่เข้าร่วมโครงการด้านวิชาการหรือวิจัยกับมหาวิทยาลัยในต่างประเทศ	1. พัฒนาและส่งเสริมให้อาจารย์เพิ่มคุณวุฒิการศึกษาและตำแหน่งทางวิชาการ รวมทั้งมีความรู้ความเชี่ยวชาญในวิชาชีพ (1: W403)

**ประเด็นยุทธศาสตร์ที่ 2 พัฒนาองค์ความรู้ บูรณาการการวิจัย
ด้านมนุษยศาสตร์และสังคมศาสตร์ เพื่อแก้ปัญหาท้องถิ่น และนำความรู้สู่สากล**

เป้าประสงค์	ตัวชี้วัด	กลยุทธ์
1. คณะฯ สามารถสร้างสังคมแห่งการเรียนรู้บนฐานองค์ความรู้จากการวิจัยและนวัตกรรม	1. แผนชุมชนของหมู่บ้านเป้าหมายที่มีฐานการเรียนรู้และนำไปใช้ประโยชน์และปรับปรุงแผนอย่างต่อเนื่อง	1. สนับสนุนให้เกิดกระบวนการมีส่วนร่วมของหน่วยงานภายนอกในวิจัยและบริการวิชาการ/ทำแผนชุมชน/โครงการ และสรุปผลการพัฒนาหมู่บ้าน (2: S402) 2. ส่งเสริมให้อาจารย์นำความรู้และประสบการณ์จากงานวิจัยมาบริการวิชาการและถ่ายทอดเทคโนโลยีให้กับท้องถิ่น (2: W301) 3. พัฒนาศักยภาพด้านการวิจัยให้แก่อาจารย์ บุคลากรสายสนับสนุนและนักศึกษา (2: W203) 4. สร้างระบบฐานข้อมูลวิจัย (2 : w603)
	2. ชุมชนที่ได้รับการถ่ายทอดองค์ความรู้หรือได้รับการเสริมสร้างความเข้มแข็งภายใต้ความร่วมมือกับองค์กรปกครองส่วนท้องถิ่นหรือผู้นำชุมชนอย่างต่อเนื่อง	
	3. ระบบฐานข้อมูลด้านการวิจัยของคณะที่ได้รับการพัฒนา/ปรับปรุง อย่างต่อเนื่อง	
2. งานวิจัยหรืองานสร้างสรรค์ที่มีคุณภาพและมีนวัตกรรมที่สอดคล้องและตอบสนองความต้องการของท้องถิ่น	1. โครงการถ่ายทอดองค์ความรู้จากงานวิจัยและนวัตกรรมสู่การปฏิบัติ	1. ส่งเสริมการวิจัยที่ตอบสนองความต้องการและแก้ปัญหาท้องถิ่น (2: S102) 2. จัดกิจกรรมถ่ายทอดความรู้ระหว่างนักวิจัย (2: W203)
	2. งานวิจัยหรืองานสร้างสรรค์ที่สอดคล้อง/ตอบสนองความต้องการ และ/หรือ แก้ปัญหาของท้องถิ่น	
3. การบูรณาการงานวิจัยกับภารกิจด้านการเรียนการสอน การบริการวิชาการแก่สังคมหรือภารกิจอื่น	1. งานวิจัยที่มีการบูรณาการกับภารกิจด้านการเรียนการสอน การบริการวิชาการ และ/หรือ ภารกิจอื่น	1. ส่งเสริมการนำผลงานวิจัยมาบูรณาการกับการเรียนการสอน, การให้บริการวิชาการแก่สังคมและภารกิจอื่น (2: S303)
4. เครือข่ายความร่วมมือในการทำงานวิจัยที่มีคุณภาพสอดคล้องและตอบสนองความต้องการของท้องถิ่นและสังคม	1. ชุมชนในพื้นที่ลุ่มน้ำทะเลสาบสงขลาที่ได้รับการพัฒนาและเพิ่มศักยภาพด้านเศรษฐกิจการท่องเที่ยวและการเกษตรสมัยใหม่อย่างต่อเนื่อง	1. สร้าง/ส่งเสริมเครือข่ายความร่วมมือในการส่งเสริม และพัฒนาการผลิตผลงานวิจัยที่มีคุณภาพ เพื่อสนับสนุนให้ผลงานวิจัยได้รับการเผยแพร่หรือนำไปใช้ประโยชน์ (2: S302)
	2. เครือข่ายชุมชนและชุมชนในพื้นที่แหล่งธรณีวิทยาโลกได้รับการพัฒนาอย่างต่อเนื่อง	

เป้าประสงค์	ตัวชี้วัด	กลยุทธ์
	3. เครือข่ายความร่วมมือในการทำงานวิจัย อย่างต่อเนื่อง	

ประเด็นยุทธศาสตร์ที่ 3 การบริการวิชาการแก่ท้องถิ่นบนฐานการมีส่วนร่วม

เป้าประสงค์	ตัวชี้วัด	กลยุทธ์
<p>1. การถ่ายทอดองค์ความรู้และให้บริการวิชาการแก่ท้องถิ่น สังคม และศิษย์เก่าอย่างมีคุณภาพ</p>	<p>1. แผนงานการบริการวิชาการแก่ท้องถิ่นบนฐานการมีส่วนร่วมและปรับปรุงแผนอย่างต่อเนื่อง</p>	<p>1. สร้างระบบและวางแผนการถ่ายทอดองค์ความรู้และให้บริการวิชาการแก่ท้องถิ่น สังคม และศิษย์เก่า (3: S201)</p>
	<p>2. กิจกรรม/โครงการบริการวิชาการที่สอดคล้องกับความต้องการของท้องถิ่นและสังคม</p>	<p>2. จัดบริการวิชาการหรือถ่ายทอดองค์ความรู้ที่หลากหลายและสอดคล้องกับความต้องการของท้องถิ่น (3: S102)</p>
	<p>3. เครือข่ายความร่วมมือด้านบริการวิชาการกับหน่วยงานทั้งภายในและภายนอกอย่างต่อเนื่อง</p>	<p>3. สร้างเครือข่ายความร่วมมือด้านการให้บริการวิชาการกับหน่วยงานทั้งภายในและภายนอก (3: S103)</p>

ประเด็นยุทธศาสตร์ที่ 4 ส่งเสริม สืบสานศิลปวัฒนธรรมของท้องถิ่นและประเทศ

เป้าประสงค์	ตัวชี้วัด	กลยุทธ์
1. คณะมีกิจกรรมด้านการทำนุบำรุงศิลปวัฒนธรรมและมีการบูรณาการกับการเรียนการสอน การวิจัย และการบริการวิชาการ	1. รายวิชา/โครงการบูรณาการด้านทำนุบำรุงศิลปวัฒนธรรมกับการจัดการเรียนการสอน การวิจัย และการบริการวิชาการ	1. สร้างความตระหนักให้แก่บุคลากรและนักศึกษาถึงคุณค่าและความสำคัญวัฒนธรรมไทย ทั้งตามแนวแบบแผนเดิมและร่วมสมัย รวมทั้ง ส่งเสริมวัฒนธรรมที่ดั่งงามของไทย พร้อมทั้งตระหนักถึงคุณค่าทางสุนทรียศาสตร์ (4: S202)
2. คณะมีกิจกรรมด้านทำนุบำรุงศิลปวัฒนธรรมถิ่นใต้ และวัฒนธรรมถิ่นอื่น ๆ ในประเทศ	1. กิจกรรมด้านทำนุบำรุงศิลปวัฒนธรรมถิ่นใต้ และวัฒนธรรมถิ่นอื่น ๆ ในประเทศ 2. ร้อยละของผู้เข้าร่วมโครงการที่มีระดับความพึงพอใจหรือการมองเห็น ประโยชน์ ในการเข้าร่วมโครงการ	2. ส่งเสริมการบูรณาการการดำเนินงานด้าน ทำนุบำรุงศิลปะ และวัฒนธรรมกับพันธกิจอื่น ได้แก่ การจัดการเรียนการสอน การพัฒนา นักศึกษา การวิจัย และการบริการทางวิชาการสู่สังคม (4: S103)

**ประเด็นยุทธศาสตร์ที่ 5 สร้างความร่วมมือ แลกเปลี่ยนเรียนรู้
เพื่อเพิ่มพูนศักยภาพของอาจารย์ นักศึกษา และบุคลากร**

เป้าประสงค์	ตัวชี้วัด	กลยุทธ์
1. ความร่วมมือทางวิชาการกับหน่วยงานทั้งภายในและภายนอกประเทศ เพื่อส่งเสริมศักยภาพทางวิชาการของอาจารย์และนักศึกษา	1. หลักสูตรโครงการความร่วมมือ	1. ส่งเสริมสนับสนุนและสร้างเครือข่ายความร่วมมือทางวิชาการ และกิจกรรมพัฒนาศักยภาพของอาจารย์และนักศึกษาทั้งในและต่างประเทศ (6: S601)
	2. นักศึกษาที่เข้าร่วมโครงการ/กิจกรรมระหว่างประเทศ	
	3. เครือข่ายความร่วมมือทางวิชาการใน/ต่างประเทศ	

ประเด็นยุทธศาสตร์ที่ 6 พัฒนาระบบบริหารจัดการ

เป้าประสงค์	ตัวชี้วัด	กลยุทธ์
<p>1. ระบบบริหารจัดการมีประสิทธิ- ภาพและได้มาตรฐานเพื่อรองรับการดำเนินงานทุกพันธกิจให้บรรลุวัตถุประสงค์ตามเป้าหมาย โดยยึดหลักหลักธรรมาภิบาล และการมีส่วนร่วม</p>	1. บุคลากรมีความรู้และทักษะทาง Digital literacy ตามมาตรฐานสากลไม่ต่ำกว่า IC3	1. ส่งเสริมและสนับสนุนการบริหารจัดการด้วยหลักธรรมาภิบาลภายในคณะ (6: S401)
	2. กิจกรรมที่ส่งเสริมการปฏิบัติงานด้วยคุณธรรมและความโปร่งใส	2. ส่งเสริมและสนับสนุนการพัฒนาบุคลากรทุกด้านตามสายงานเพื่อให้เป็นไปตามมาตรฐานสากล (6: S601)
	3. เรื่องที่ได้รับการปรับปรุงกลไกกระบวนการหรือกิจกรรมที่ก่อให้เกิดประสิทธิภาพในการทำงานของแต่ละส่วนงานในแต่ละปี	3. พัฒนาระบบและกลไกการประกันคุณภาพการศึกษาที่สอดคล้องกับพันธกิจของมหาวิทยาลัย (6: S401)
	4. ผลการประเมิน EdPEX ของมหาวิทยาลัย	4. พัฒนา/สร้างระบบบริหารจัดการความเสี่ยงเพื่อป้องกัน และ/หรือบรรเทาความรุนแรงของปัญหาที่อาจเกิดขึ้นในการบริหารงาน ให้ครอบคลุมทุกภารกิจตามระบบ COSO (6: S501)
	5. หลักสูตรในคณะได้รับผลการประเมินประกันคุณภาพการศึกษา ไม่ต่ำกว่าระดับดี (คะแนนเฉลี่ย)	5. พัฒนาระบบเทคโนโลยีสารสนเทศเพื่อการบริหารจัดการของคณะอย่างต่อเนื่อง เพื่อรองรับการดำเนินงานทุกภารกิจ (6: W201)
	6. ระดับความพึงพอใจด้านสิ่งสนับสนุนการเรียนรู้ต่อการดำเนินงาน	6. พัฒนา/สร้างระบบการเงินงบประมาณที่ได้มาตรฐานเพื่อสนับสนุนการดำเนินงานทุกภารกิจให้เป็นไปอย่างมีประสิทธิภาพ โปร่งใส ตรวจสอบได้ (6: W101)
	7. การจัดทำแผนกลยุทธ์และแผนปฏิบัติการที่สอดคล้องกับแผนกลยุทธ์ของมหาวิทยาลัยและแผนอื่น ๆ ที่เกี่ยวข้อง	7. สนับสนุนและส่งเสริมการดำเนินการโครงการที่มีการจัดหารายได้เข้าสู่คณะ (6: W1T1)
	8. การบริหารจัดการความเสี่ยงเพื่อลดหรือกำจัดความเสี่ยงครอบคลุมทุกภารกิจ	8. สนับสนุนแนวทางการพัฒนาการลดการใช้พลังงานและเพิ่มประสิทธิภาพการใช้พลังงาน (6: S401)
	9. ระบบเทคโนโลยีสารสนเทศเพื่อการบริหารและการตัดสินใจของคณะที่ได้รับการปรับปรุง/พัฒนา	
	10. กิจกรรมที่สนับสนุนนโยบาย Green and Clean University and Faculty	

เป้าประสงค์	ตัวชี้วัด	กลยุทธ์
2. บุคลากรมีความรู้ความเข้าใจตามสมรรถนะวิชาชีพ ตามค่านิยมร่วม (“PRO HUSO” (Professional, Relationship, Ownership, Happiness, Unity, Skills และ Optimism)	1. กิจกรรม/โครงการที่ส่งเสริมให้บุคลากรได้รับการพัฒนาสมรรถนะทางวิชาชีพและความรู้ที่เกี่ยวข้อง	1. พัฒนาระบบบริหารงานบุคคลให้มีประสิทธิภาพอย่างต่อเนื่องสร้างองค์กรแห่งความสุข (6: S202)
	2. บุคลากรได้รับการพัฒนาสมรรถนะทางวิชาชีพและความรู้ที่เกี่ยวข้อง	
	3. ระบบการยกย่องเชิดชูเกียรติบุคลากรในคณะ	
	4. สิ่งอำนวยความสะดวกเพื่อส่งเสริมการทำงานให้แก่บุคลากร	
	5. กิจกรรม/โครงการที่เสริมสร้างความรักความสามัคคี ภายในองค์กร	

ประเด็นยุทธศาสตร์ที่ 1 จัดการศึกษาด้านมนุษยศาสตร์และสังคมศาสตร์ เพื่อผลิตบัณฑิตที่มีคุณภาพและคุณธรรม มีทักษะชีวิตพร้อมเข้าสู่ตลาดแรงงาน

เป้าประสงค์	ตัวชี้วัด	หน่วยวัด	ปีงบประมาณ					กลยุทธ์	ผู้รับผิดชอบ	
			62		63	64	65			66
			ผลการดำเนินงาน							
			แผน	ผล						
1. หลักสูตรของคณะสามารถตอบสนองความต้องการของท้องถิ่นและเป็นไปตามกรอบมาตรฐานคุณวุฒิระดับอุดมศึกษาแห่งชาติ (TQF)	1. หลักสูตรที่ผ่านเกณฑ์มาตรฐานระดับดี	ร้อยละ	100	87	100	100	100		1. ปรับปรุง/พัฒนาหลักสูตรเพื่อสร้างบัณฑิตพันธุ์ใหม่ในด้านมนุษยศาสตร์และสังคมศาสตร์ (1: S101)	คณะ/หลักสูตร
	2. หลักสูตรบูรณาการศาสตร์	จำนวนหลักสูตร	-	-	1	1	1		2. ปรับปรุง/พัฒนาหลักสูตรเป็นไปตามกรอบมาตรฐานคุณวุฒิระดับ อุดมศึกษาแห่งชาติและมาตรฐานวิชาชีพ/สาขาวิชาชีพเพื่อตอบสนองความต้องการของท้องถิ่น (1: S505)	คณะ
	3. หลักสูตรระยะสั้น	จำนวนหลักสูตร	-	1	1	2	3			คณะ

เป้าประสงค์	ตัวชี้วัด	หน่วยวัด	ปีงบประมาณ					กลยุทธ์	ผู้รับผิดชอบ	
			62		63	64	65			66
			ผลการดำเนินงาน							
			แผน	ผล						
2. บัณฑิตมีคุณลักษณะตามอัตลักษณ์มหาวิทยาลัยและคณะ และมีศักยภาพสอดคล้องกับการพัฒนาประเทศ	1. ร้อยละความพึงพอใจของผู้ใช้บัณฑิต	ร้อยละ	80	78.71	80	82	82	1. ส่งเสริมและสนับสนุนสหกิจศึกษา เพื่อสร้างโอกาสในการทำงานของนักศึกษา (1:S5T2)	คณะ/หลักสูตร	
	2. ร้อยละของผู้สำเร็จการศึกษาระดับอุดมศึกษาที่ได้งานทำ/ประกอบอาชีพอิสระภายใน 1 ปี	ร้อยละ	80	83.94	82	84	86	2. พัฒนานักศึกษาให้มีทักษะในศตวรรษที่ 21 (1:S6O5) 3. ส่งเสริมการจัดกิจกรรมที่หลากหลายพัฒนาคุณลักษณะบัณฑิตให้เป็นคนดี มีทักษะชีวิตมีจิตสาธารณะและตามอัตลักษณ์ของคณะ รวมทั้งสามารถเป็นผู้ประกอบการ/ประกอบอาชีพอิสระ (5: S4O1)	คณะ/หลักสูตร	
	3. ความสามารถด้านการใช้ภาษาอังกฤษเฉลี่ยของผู้สำเร็จการศึกษาระดับปริญญาตรี เมื่อทดสอบตามมาตรฐาน CEFR หรือเทียบเท่ามาตรฐานสากลอื่น ๆ ของผู้สำเร็จการศึกษาระดับปริญญาตรี	ระดับ	A2	A2	B1	B1	B2	4. สนับสนุนและส่งเสริมการเข้าร่วมการแข่งขันทักษะวิชาการและวิชาชีพ (5:S2O1) 5. เพิ่มช่องทางการสื่อสารระหว่างคณะกับศิษย์เก่า (5:W1O1)	คณะ	

เป้าประสงค์	ตัวชี้วัด	หน่วยวัด	ปีงบประมาณ						กลยุทธ์	ผู้รับผิดชอบ
			62		63	64	65	66		
			ผลการดำเนินงาน							
			แผน	ผล						
	8. นักศึกษาที่ได้รับรางวัลระดับชาติหรือนานาชาติ	จำนวนคน	2	1	2	2	2		คณะ	
	9. กิจกรรมที่เสริมสร้างบัณฑิตให้มีคุณธรรมจริยธรรม และมีจิตสาธารณะและตามอัตลักษณ์ของคณะ	จำนวนกิจกรรม	3	3	3	3	3		คณะ	
	10. นักศึกษาที่ได้รับการเสนอชื่อเพื่อคัดเลือก หรือ เชิดชูเกียรติทางด้านคุณธรรมจริยธรรม	จำนวนคน	1	1	1	1	1		คณะ	
	11. กิจกรรมที่เสริมสร้างการเรียนรู้ทักษะในศตวรรษที่ 21 ได้แก่ การสื่อสาร การร่วมมือกัน การคิดเชิงวิเคราะห์ การแก้ปัญหา การหาและประเมินข้อมูลข่าวสาร	จำนวนกิจกรรม	8	8	10	12	14		คณะ/หลักสูตร	

เป้าประสงค์	ตัวชี้วัด	หน่วยวัด	ปีงบประมาณ						กลยุทธ์	ผู้รับผิดชอบ
			62		63	64	65	66		
			ผลการดำเนินงาน							
			แผน	ผล						
	และการสร้างสรรค์และนวัตกรรม									
3. คณะมีระบบการเรียนการสอนเน้นนวัตกรรม	1. รายวิชาออนไลน์	จำนวนรายวิชา	8	5	10	15	20		1. พัฒนาระบบการเรียนการสอนแบบออนไลน์ (1: S107)	คณะ/หลักสูตร
4. อาจารย์มีความรู้ ความเชี่ยวชาญในสาขาวิชาที่สอน มีจรรยาบรรณวิชาชีพ และจริยธรรมทางวิชาการ	1. อาจารย์ที่เข้าร่วมโครงการด้านวิชาการหรือวิจัยกับมหาวิทยาลัยในต่างประเทศ	คน	1	8	8	8	8		1. พัฒนาและส่งเสริมให้อาจารย์เพิ่มคุณวุฒิการศึกษาและตำแหน่งทางวิชาการ รวมทั้งมีความรู้ความเชี่ยวชาญในวิชาชีพ (1: W403)	คณะ/หลักสูตร
	2. ร้อยละของบุคลากรผ่านการทดสอบการวัดระดับเกณฑ์มาตรฐานทางด้านภาษาที่มหาวิทยาลัยกำหนด	ร้อยละ	70	n/a	75	75	80			คณะ/หลักสูตร
	3. อาจารย์ที่ได้รับรางวัลระดับชาติและนานาชาติ	จำนวนคน	1	0	1	2	3			คณะ/หลักสูตร
	4. วารสารวิชาการ คณะมนุษยศาสตร์และสังคมศาสตร์ และดำเนินการอย่างต่อเนื่อง	จำนวนวารสาร	1	0	1	1	1			คณะ

ประเด็นยุทธศาสตร์ที่ 2 พัฒนาการความรู้ บูรณาการการวิจัยด้านมนุษยศาสตร์และสังคมศาสตร์ เพื่อแก้ปัญหาท้องถิ่น และนำความรู้สู่สากล

เป้าประสงค์	ตัวชี้วัด	หน่วยวัด	ปีงบประมาณ					กลยุทธ์	ผู้รับผิดชอบ	
			62		63	64	65			66
			ผลการดำเนินงาน							
			แผน	ผล						
1. คณะฯ สามารถสร้างสังคมแห่งการเรียนรู้บนฐานองค์ความรู้จากการวิจัยและนวัตกรรม	1. แผนชุมชนของหมู่บ้านเป้าหมายที่มีฐานการเรียนรู้และนำไปใช้ประโยชน์และปรับปรุงแผนอย่างต่อเนื่อง	จำนวนแผน	1	2	2	2	2	1. สนับสนุนให้เกิดกระบวนการมีส่วนร่วมของหน่วยงานภายนอกในวิจัยและบริการวิชาการ/ทำแผนชุมชน/โครงการ และสรุปผลการพัฒนาหมู่บ้าน (2: S402)	คณะ	
	2. ชุมชนที่ได้รับการถ่ายทอดองค์ความรู้หรือได้รับการเสริมสร้างความเข้มแข็งภายใต้ความร่วมมือกับองค์กรปกครองส่วนท้องถิ่นหรือผู้นำชุมชนอย่างต่อเนื่อง	จำนวนชุมชน	1	2	2	2	2		2. ส่งเสริมให้อาจารย์นำความรู้และประสบการณ์จากงานวิจัยมาบริการวิชาการและถ่ายทอดเทคโนโลยีให้กับท้องถิ่น (2: W301) 3. พัฒนาศักยภาพด้านการวิจัยให้แก่อาจารย์ บุคลากรสายสนับสนุนและนักศึกษา (2: W203) 4. สร้างระบบฐานข้อมูลวิจัย (2: W603)	คณะ/หลักสูตร

เป้าประสงค์	ตัวชี้วัด	หน่วยวัด	ปีงบประมาณ					กลยุทธ์	ผู้รับผิดชอบ	
			62		63	64	65			66
			ผลการดำเนินงาน							
			แผน	ผล						
	3.ระบบฐานข้อมูลด้านการวิจัยของคณะที่ได้รับการพัฒนาและปรับปรุงอย่างต่อเนื่อง	จำนวนฐานข้อมูล	1	1	1	1	1			
2. งานวิจัยหรืองานสร้างสรรค์ที่มีคุณภาพและมีนวัตกรรมที่สอดคล้องและตอบสนองความต้องการของท้องถิ่น	1. โครงการถ่ายทอดองค์ความรู้จากงานวิจัยและนวัตกรรมสู่การปฏิบัติ	จำนวนโครงการ	2	9	10	10	10		1. ส่งเสริมการวิจัยที่ตอบสนองความต้องการและแก้ปัญหาท้องถิ่น (2: S102)	คณะ/หลักสูตร
	2. งานวิจัยหรืองานสร้างสรรค์ที่สอดคล้อง/ตอบสนองความต้องการและ/หรือ แก้ปัญหาของท้องถิ่น	จำนวนงานวิจัยหรือผลงานสร้างสรรค์	8	9	10	10	10		2. จัดกิจกรรมถ่ายทอดความรู้ระหว่างนักวิจัย (2: W203)	คณะ/หลักสูตร
3. การบูรณาการงานวิจัยกับภารกิจด้านการเรียนการสอน การบริการวิชาการแก่สังคมหรือภารกิจอื่น	1. งานวิจัยที่มีการบูรณาการกับภารกิจด้านการเรียนการสอน การบริการวิชาการและ/หรือ ภารกิจอื่น	จำนวนงานวิจัยหรือผลงานสร้างสรรค์	8	8	10	10	10		1. ส่งเสริมการนำผลงานวิจัยมาบูรณาการกับการเรียนการสอน, การให้บริการวิชาการแก่สังคมและภารกิจอื่น (2: S303)	คณะ/หลักสูตร

เป้าประสงค์	ตัวชี้วัด	หน่วยวัด	ปีงบประมาณ					กลยุทธ์	ผู้รับผิดชอบ	
			62		63	64	65			66
			ผลการดำเนินงาน							
			แผน	ผล						
4. เครือข่ายความร่วมมือในการทำงานวิจัยที่มีคุณภาพสอดคล้องและตอบสนองความต้องการของท้องถิ่นและสังคม	1. ชุมชนในพื้นที่ลุ่มน้ำทะเลสาบสงขลาที่ได้รับการพัฒนาและเพิ่มศักยภาพด้านเศรษฐกิจการท่องเที่ยวและการเกษตรสมัยใหม่อย่างต่อเนื่อง	จำนวนชุมชน	1	1	1	1	1	1. สร้าง/ส่งเสริมเครือข่ายความร่วมมือในการส่งเสริมและพัฒนาการผลิตผลงานวิจัยที่มีคุณภาพ เพื่อสนับสนุนให้ผลงานวิจัยได้รับการเผยแพร่หรือนำไปใช้ประโยชน์ (2: S302)	คณะ/หลักสูตร	
	2. เครือข่ายชุมชนและชุมชนในพื้นที่แหล่งอุทยานธรณีสตูลได้รับการพัฒนาอย่างต่อเนื่อง	จำนวนชุมชน	1	1	1	1	1			
	3. เครือข่ายความร่วมมือในการทำงานวิจัยอย่างต่อเนื่อง	จำนวนเครือข่าย	2	2	2	2	2			

ประเด็นยุทธศาสตร์ที่ 3 การบริการวิชาการแก่ท้องถิ่นบนฐานการมีส่วนร่วม

เป้าประสงค์	ตัวชี้วัด	หน่วยวัด	ปีงบประมาณ					กลยุทธ์	ผู้รับผิดชอบ	
			62		63	64	65			66
			ผลการดำเนินงาน							
			แผน	ผล						
1. การถ่ายทอดองค์ความรู้ และให้บริการวิชาการแก่ท้องถิ่น สังคม และศิษย์เก่าอย่างมีคุณภาพ	1.แผนงานการบริการวิชาการแก่ท้องถิ่นบนฐานการมีส่วนร่วม และปรับปรุงแผนอย่างต่อเนื่อง	จำนวนแผนงาน	1	1	1	1	1	1. สร้างระบบและวางแผนการถ่ายทอดองค์ความรู้และให้บริการวิชาการแก่ท้องถิ่น สังคม และศิษย์เก่า (3: S201) 2. จัดบริการวิชาการหรือถ่ายทอดองค์ความรู้ที่หลากหลายและสอดคล้องกับความต้องการของท้องถิ่น (3: S102) 3. สร้างเครือข่ายความร่วมมือด้านการให้บริการวิชาการกับหน่วยงานทั้งภายในและภายนอก (3: S103)	คณะ/หลักสูตร	
	2. กิจกรรม/โครงการบริการวิชาการที่สอดคล้องกับความต้องการของท้องถิ่นและสังคม	จำนวนกิจกรรม/โครงการ	3	3	4	5	5		คณะ/หลักสูตร	
	3. เครือข่ายความร่วมมือด้านบริการวิชาการกับหน่วยงานทั้งภายในและภายนอกอย่างต่อเนื่อง	จำนวนสถาบัน	2	2	3	3	3		คณะ/หลักสูตร	

ประเด็นยุทธศาสตร์ที่ 4 ส่งเสริม สืบสานศิลปวัฒนธรรมของท้องถิ่นและประเทศ

เป้าประสงค์	ตัวชี้วัด	หน่วยวัด	ปีงบประมาณ					กลยุทธ์	ผู้รับผิดชอบ	
			62		63	64	65			66
			ผลการดำเนินงาน							
			แผน	ผล						
1. คณะมีกิจกรรมด้านการทำงานบำรุงศิลป วัฒนธรรม และมีการบูรณาการกับการเรียนการสอน การวิจัย และการบริการวิชาการ	1. รายวิชา/โครงการบูรณาการด้านทำนุบำรุงศิลปวัฒนธรรมกับการจัดการเรียนการสอน การวิจัย และการบริการวิชาการ	จำนวนรายวิชา/โครงการ	2	2	8	8	8	1. สร้างความตระหนักให้แก่บุคลากรและนักศึกษาถึงคุณค่าและความสำคัญวัฒนธรรมไทย ทั้งตามแนวแบบแผนเดิมและร่วมสมัย รวมทั้ง ส่งเสริมวัฒนธรรมที่ดั้งเดิมของไทย พร้อมทั้ง ตระหนักถึงคุณค่าทางสุนทรียศาสตร์ (4: S202)	คณะ/หลักสูตร	
			2	2	2	2	2			2. ส่งเสริมการบูรณาการการทำงานด้าน ทำนุบำรุง ศิลปะและวัฒนธรรมกับพันธกิจอื่น ได้แก่ การจัดการเรียน การสอนการพัฒนา นักศึกษา การวิจัย และการบริการทาง วิชาการสู่สังคม (4: S103)
			80	80	80	80	80			
2. คณะมีกิจกรรมด้านทำนุบำรุงศิลปวัฒนธรรมถิ่นใต้ และวัฒนธรรมถิ่นอื่น ๆ ในประเทศ	1. กิจกรรมด้านทำนุบำรุงศิลป วัฒนธรรม ถิ่นใต้ และวัฒนธรรม ถิ่นอื่น ๆ ในประเทศ	จำนวนกิจกรรม	2	2	2	2	2	คณะ/หลักสูตร		
			2	2	2	2	2			
	2. ร้อยละของผู้เข้าร่วมโครงการที่มีระดับความพึงพอใจ หรือ การมองเห็น ประโยชน์ในการเข้าร่วมโครงการ	ร้อยละ	80	80	80	80	80	คณะ/หลักสูตร		

ประเด็นยุทธศาสตร์ที่ 5 สร้างความร่วมมือ แลกเปลี่ยนเรียนรู้เพื่อเพิ่มพูนศักยภาพของอาจารย์ นักศึกษา และบุคลากร

เป้าประสงค์	ตัวชี้วัด	หน่วยวัด	ปีงบประมาณ						กลยุทธ์	ผู้รับผิดชอบ
			62		63	64	65	66		
			ผลการดำเนินงาน							
			แผน	ผล						
1. ความร่วมมือทางวิชาการกับหน่วยงานทั้งภายในและภายนอกประเทศ เพื่อส่งเสริมศักยภาพทางวิชาการของอาจารย์และนักศึกษา	1. หลักสูตรโครงการความร่วมมือและปรับปรุงอย่างต่อเนื่อง	จำนวนหลักสูตร	1	0	1	1	1	1. ส่งเสริมสนับสนุนและสร้างเครือข่ายความร่วมมือทางวิชาการ และกิจกรรมพัฒนาศักยภาพของอาจารย์และนักศึกษาทั้งในและต่างประเทศ (6: S601)	คณะ	
	2. นักศึกษาที่เข้าร่วมโครงการ/กิจกรรมระหว่างประเทศ	จำนวนคน	5	34	10	15	20		คณะ/หลักสูตร	
	3. เครือข่ายความร่วมมือทางวิชาการใน/ต่างประเทศอย่างต่อเนื่อง	จำนวนสถาบัน	7	4	5	5	6		คณะ/หลักสูตร	

ประเด็นยุทธศาสตร์ที่ 6 พัฒนาระบบบริหารจัดการ

เป้าประสงค์	ตัวชี้วัด	หน่วยวัด	ปีงบประมาณ					กลยุทธ์	ผู้รับผิดชอบ	
			62		63	64	65			66
			ผลการดำเนินงาน							
			แผน	ผล						
1. ระบบบริหารจัดการมีประสิทธิภาพ และได้มาตรฐานเพื่อรองรับการดำเนินงานทุกพันธกิจให้บรรลุวัตถุประสงค์ตามเป้าหมาย โดยยึดหลักหลักธรรมาภิบาล และการมีส่วนร่วม	1. บุคลากรมีความรู้ และ ทักษะ ทาง Digital literacy ตามมาตรฐานสากลไม่ด้อยกว่า IC3	จำนวนคน	10	n/a	10	10	10	1. ส่งเสริมและสนับสนุนการบริหารจัดการด้วยหลักธรรมาภิบาลภายในคณะ (6: S401)	คณะ/หลักสูตร	
	2. กิจกรรมที่ส่งเสริมการปฏิบัติงานด้วยคุณธรรมและความโปร่งใส	จำนวนกิจกรรม	1	1	1	1	1		2. ส่งเสริมและสนับสนุนการพัฒนาบุคลากรทุกด้านตามสายงาน เพื่อให้เป็นไปตามมาตรฐานสากล (6: S601)	คณะ
	3. เรื่องที่ได้รับการปรับปรุงกลไกกระบวนการหรือกิจกรรมที่ก่อให้เกิดประสิทธิภาพในการทำงานของแต่ละส่วนงานในแต่ละปีอย่างต่อเนื่อง	จำนวนเรื่อง	1	1	1	2	2	3. พัฒนาระบบและกลไกการประกันคุณภาพการศึกษาที่สอดคล้องกับพันธกิจของมหาวิทยาลัย (6: S401)	คณะ	
							4. พัฒนา/สร้างระบบบริหารจัดการความเสี่ยงเพื่อป้องกัน และ/หรือบรรเทาความรุนแรงของปัญหาที่อาจเกิดขึ้นในการบริหารงาน ให้ครอบคลุมทุกภารกิจตามระบบ COSO (6: S501)			

เป้าประสงค์	ตัวชี้วัด	หน่วยวัด	ปีงบประมาณ					กลยุทธ์	ผู้รับผิดชอบ	
			62		63	64	65			66
			ผลการดำเนินงาน							
			แผน	ผล						
	4. ผลการประเมิน EdPEx ของมหาวิทยาลัย	ระดับ	-	-	-	-	ดี	5. พัฒนาระบบเทคโนโลยีสารสนเทศเพื่อการบริหารจัดการของคณะอย่างต่อเนื่องเพื่อรองรับการดำเนินงานทุกภารกิจ (6: W201)	คณะ	
	5. หลักสูตรในคณะได้รับผลการประเมินประกันคุณภาพการศึกษาไม่ต่ำกว่าระดับดี (คะแนนเฉลี่ย)	ร้อยละ	100	87	100	100	100	6. พัฒนา/สร้างระบบการเงินงบประมาณที่ได้มาตรฐานเพื่อสนับสนุนการดำเนินงานทุกภารกิจให้เป็นไปอย่างมีประสิทธิภาพ โปร่งใส ตรวจสอบได้ (6: W101)	คณะ/หลักสูตร	
	6. ระดับความพึงพอใจด้านสิ่งสนับสนุนการเรียนรู้ต่อการดำเนินงาน	ระดับ	3.50	3.62	3.55	3.60	3.65	7. สนับสนุนและส่งเสริมการดำเนินการโครงการที่มีการจัดหารายได้เข้าสู่คณะ (6: W1T1)	คณะ	
	7. การจัดทำแผนกลยุทธ์และแผนปฏิบัติการที่สอดคล้องกับแผนกลยุทธ์ของมหาวิทยาลัยและแผนอื่น ๆ ที่เกี่ยวข้อง	มี/ไม่มี	มี	มี	มี	มี	มี	8. สนับสนุนแนวทางการพัฒนาการลดการใช้พลังงานและเพิ่มประสิทธิภาพการใช้พลังงาน (6: S401)	คณะ	

เป้าประสงค์	ตัวชี้วัด	หน่วยวัด	ปีงบประมาณ						กลยุทธ์	ผู้รับผิดชอบ
			62		63	64	65	66		
			ผลการดำเนินงาน							
			แผน	ผล						
	8. การบริหารจัดการความเสี่ยงเพื่อลดหรือกำจัดความเสี่ยงครอบคลุมทุกภารกิจ	ร้อยละของความ สำเร็จ	80	80	80	85	90		คณะ	
	9. ระบบเทคโนโลยีสารสนเทศเพื่อการบริหารและการตัดสินใจของคณะที่ได้รับการปรับปรุง/พัฒนาอย่างต่อเนื่อง	จำนวนระบบ	2	1	2	3	3		คณะ	
	10. กิจกรรมที่สนับสนุนนโยบาย Green and Clean University and Faculty	จำนวนกิจกรรม	2	2	2	2	2		คณะ/หลักสูตร	

เป้าประสงค์	ตัวชี้วัด	หน่วยวัด	ปีงบประมาณ						กลยุทธ์	ผู้รับผิดชอบ
			62		63	64	65	66		
			ผลการดำเนินงาน							
			แผน	ผล						
2. บุคลากรมีความรู้ความเชี่ยวชาญตามสมรรถนะวิชาชีพ ค่านิยมร่วม “PRO HUSO” (P: Professional, R: Relationship, O: Ownership, H: Happiness, U: Unity, S: Skills และ O: Optimism)	1. กิจกรรม/โครงการที่ส่งเสริมให้บุคลากรได้รับการพัฒนาสมรรถนะทางวิชาชีพและความรู้ที่เกี่ยวข้อง	จำนวนกิจกรรม/โครงการ	1	2	2	2	2	1. พัฒนาระบบบริหารงานบุคคลให้มีประสิทธิภาพอย่างต่อเนื่อง สร้างองค์กรแห่งความสุข (6: S202)	คณะ	
	2. บุคลากรได้รับการพัฒนาสมรรถนะทางวิชาชีพและความรู้ที่เกี่ยวข้อง	ร้อยละ	100	100	100	100	100		คณะ	
	3. ระบบการยกย่องเชิดชูเกียรติบุคลากรในคณะ	มี/ไม่มี	มี	มี	มี	มี	มี		คณะ	
	4. สิ่งอำนวยความสะดวกเพื่อส่งเสริมการทำงานให้แก่บุคลากร	มี/ไม่มี	มี	มี	มี	มี	มี		คณะ	
	5. กิจกรรม/โครงการที่เสริมสร้างความรักความสามัคคี ภายในองค์กร	จำนวนกิจกรรม/โครงการ	2	2	2	2	2		คณะ	

ความเชื่อมโยงของยุทธศาสตร์มหาวิทยาลัยและยุทธศาสตร์คณะมนุษยศาสตร์และสังคมศาสตร์

