

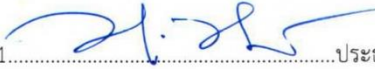




รายงานผลการตรวจประเมินคุณภาพการศึกษาภายใน ระดับคณะ
ประจำปีการศึกษา 2562 (1 มิถุนายน 2562 - 31 พฤษภาคม 2563)
มหาวิทยาลัยราชภัฏสงขลา

คณะมนุษยศาสตร์และสังคมศาสตร์
วันที่ตรวจประเมิน วันที่ 1 สิงหาคม 2563

.....

รายนามคณะกรรมการตรวจประเมินคุณภาพการศึกษาภายใน

- 1..... .....ประธานกรรมการ
(ผศ.ดร.ประจักษ์ รอดอาวุธ)
 - 2..... .....กรรมการ
(รศ.ดร.สุวัฒน์ ฉิมะสังคนันท์)
 - 3..... .....กรรมการและเลขานุการ
(อาจารย์ ดร.มานพ ชาชีโย)
 - 4..... .....ผู้ช่วยเลขานุการ
(นางสาววนิดา ทะประสิทธิ์จิต)
-

สารบัญ

เรื่อง	หน้า
ส่วนที่ 1 บทนำ	1
ส่วนที่ 2 การประเมินคุณภาพการศึกษาภายในระดับคณะ	21
ส่วนที่ 3 ผลการประเมินรายตัวบ่งชี้	22
ภาคผนวก	42

ส่วนที่ 1

บทนำ

1.1 ชื่อหน่วยงาน ประวัติความเป็นมา และที่ตั้ง

คณะมนุษยศาสตร์และสังคมศาสตร์ มหาวิทยาลัยราชภัฏสงขลา จัดตั้งขึ้นตาม พ.ร.บ.วิทยาลัยครู พ.ศ. 2518 โดยปรับเปลี่ยนการบริหารจากเดิมที่แยกเป็นหมวดวิชาต่างๆ ในสาขาภาษาศาสตร์ สังคมศาสตร์ สาขาดนตรี นาฏศิลป์ และบรรณารักษศาสตร์ รวมเข้าเป็นคณะเดียวกันและแยกการบริหารออกเป็นภาควิชาต่างๆ โดยมีหัวหน้าภาควิชาเป็นผู้บริหาร

ในปี พ.ศ. 2520 คณะมนุษยศาสตร์และสังคมศาสตร์ ประกอบด้วยภาควิชาต่าง ๆ 11 ภาควิชา ได้แก่

1. ภาควิชาภาษาไทย
2. ภาควิชาภาษาต่างประเทศ
3. ภาควิชาบรรณารักษศาสตร์
4. ภาควิชาปรัชญาและศาสนา
5. ภาควิชาประวัติศาสตร์
6. ภาควิชาภูมิศาสตร์
7. ภาควิชารัฐศาสตร์และนิติศาสตร์
8. ภาควิชาสังคมวิทยา
9. ภาควิชาดนตรี
10. ภาควิชานาฏศิลป์
11. ภาควิชาศิลปศึกษา

พ.ศ. 2527 มีการประกาศใช้ พ.ร.บ. วิทยาลัยครู ฉบับที่ 2 ให้วิทยาลัยครูเปิดสอนวิชาชีพอื่น นอกเหนือจากวิชาชีพครูได้ จึงเปิดสอนสาขาศิลปศาสตร์เพิ่มขึ้น คือวิชาเอกการพัฒนาชุมชน คณะมนุษยศาสตร์ และสังคมศาสตร์จึงรับผิดชอบการผลิตบัณฑิตสาขาศิลปศาสตร์เพิ่มขึ้นอีกสาขาหนึ่ง

พ.ศ. 2535 กระทรวงศึกษาธิการได้รับพระมหากรุณาธิคุณ โปรดเกล้าฯ พระราชทานนามใหม่ แก่วิทยาลัยครูสงขลา เป็น “สถาบันราชภัฏ” เมื่อวันที่ 14 กุมภาพันธ์ 2535 โดยให้ต่อท้ายชื่อเดิมของ วิทยาลัยครูแต่ละแห่ง วิทยาลัยครูสงขลาจึงเปลี่ยนชื่อเป็น “สถาบันราชภัฏสงขลา”

พ.ศ. 2537 รัฐบาลได้เสนอพระราชบัญญัติสถาบันราชภัฏฉบับใหม่ ผ่านการเห็นชอบจากรัฐสภา และพระบาทสมเด็จพระเจ้าอยู่หัวทรงลงพระปรมาภิไธย ประกาศใช้เป็นกฎหมายเมื่อวันที่ 24 ตุลาคม 2538

สาระสำคัญใน พ.ร.บ.ฉบับใหม่ ที่เกี่ยวข้องกับการบริหารวิชาการ คือ ให้สถาบันราชภัฏเปิดสอน ในระดับที่สูงกว่าปริญญาตรีได้ และมีการเปลี่ยนแปลงโครงสร้างการบริหาร โดยยกเลิกคำว่า “คณะวิชา” เป็น “คณะ” และเปลี่ยนผู้บริหารคณะจาก “หัวหน้าคณะวิชา” เป็น “คณบดี”

พ.ศ. 2539 สถาบันราชภัฏสงขลาได้มีโครงการจัดตั้งคณะศิลปกรรมศาสตร์ โดยให้แยกภาควิชาที่สังกัดคณะมนุษยศาสตร์และสังคมศาสตร์ไปสังกัดโครงการจัดตั้งคณะศิลปกรรมศาสตร์ 3 ภาควิชา คือ

1. ภาควิชาดนตรี
2. ภาควิชานาฏศิลป์
3. ภาควิชาศิลปศึกษา

พ.ศ. 2540 สภาสถาบันราชภัฏ ได้มีมติเมื่อวันที่ 13 พฤษภาคม 2540 ให้สถาบันราชภัฏจัดการบริหารคณะต่าง ๆ เป็นแบบโปรแกรมวิชาเพื่อให้มีการบริหารจัดการบุคลากรและทรัพยากรที่มีอยู่อย่างเต็มศักยภาพ และมีความร่วมมือกันมากขึ้น

พ.ศ. 2542 คณะมนุษยศาสตร์และสังคมศาสตร์ ประกอบด้วย โปรแกรมวิชาต่าง ๆ จำนวน 9 โปรแกรมวิชา แบ่งออกเป็นหลักสูตรครุศาสตรบัณฑิต 6 สาขาวิชา ดังนี้

1. สาขาวิชาภาษาอังกฤษ
2. สาขาวิชาภาษาไทย
3. สาขาวิชาบรรณารักษศาสตร์
4. สาขาวิชาประวัติศาสตร์
5. สาขาวิชาภูมิศาสตร์
6. สาขาวิชาสังคมศึกษา

หลักสูตรศิลปศาสตรบัณฑิต มี 5 สาขาวิชา ดังนี้

1. สาขาวิชาการพัฒนาชุมชน
2. สาขาวิชาภาษาอังกฤษ
3. สาขาวิชาภาษาอังกฤษธุรกิจ
4. สาขาวิชารัฐประศาสนศาสตร์
5. สาขาวิชาภาษาไทย

พ.ศ. 2546 นักศึกษาสายครุศาสตร์เปลี่ยนไปสังกัดคณะครุศาสตร์ แต่ในด้าน การบริหารคณาจารย์ในโปรแกรมวิชาต่าง ๆ ที่เกี่ยวข้องกับการสอนนักศึกษาในรายวิชาเฉพาะนั้นยังคงสังกัดคณะมนุษยศาสตร์และสังคมศาสตร์

พ.ศ. 2547 สถาบันราชภัฏทุกแห่ง เปลี่ยนสถานะเป็นมหาวิทยาลัยราชภัฏตามพระราชบัญญัติมหาวิทยาลัยราชภัฏ พุทธศักราช 2547 ทำให้สถาบันราชภัฏสงขลาเปลี่ยนเป็นมหาวิทยาลัยราชภัฏสงขลา คณะมนุษยศาสตร์และสังคมศาสตร์ ประกอบด้วย 6 โปรแกรมวิชา ได้แก่

1. โปรแกรมวิชาภาษาอังกฤษ
2. โปรแกรมวิชาภาษาไทย
3. โปรแกรมวิชาบรรณารักษศาสตร์
4. โปรแกรมวิชาสังคมศึกษา
5. โปรแกรมวิชาการพัฒนาชุมชน

6. โปรแกรมวิชารัฐประศาสนศาสตร์

พ.ศ. 2550 คณะมนุษยศาสตร์และสังคมศาสตร์ มหาวิทยาลัยราชภัฏสงขลา ได้ปรับโครงสร้างการบริหารงานจาก “โปรแกรมวิชา” เป็น “สาขาวิชา” ประกอบด้วย 5 สาขาวิชา และ 2 โครงการจัดตั้ง ได้แก่

1. สาขาวิชารัฐประศาสนศาสตร์
2. สาขาวิชาการพัฒนาชุมชน
3. สาขาวิชาสังคมศาสตร์
4. สาขาวิชาภาษาไทย
5. สาขาวิชาภาษาอังกฤษ
6. โครงการจัดตั้งสาขาวิชาภาษาตะวันออก
7. โครงการจัดตั้งสาขาวิชาบรรณารักษศาสตร์

พ.ศ. 2553 คณะมนุษยศาสตร์และสังคมศาสตร์ มหาวิทยาลัยราชภัฏสงขลา ได้ปรับโครงสร้างการบริหารงานจาก “สาขาวิชา” เป็น “โปรแกรมวิชา” ประกอบด้วย 5 โปรแกรมวิชา ได้แก่

1. โปรแกรมวิชารัฐประศาสนศาสตร์
2. โปรแกรมวิชาการพัฒนาชุมชน
3. โปรแกรมวิชาสังคมศาสตร์
4. โปรแกรมวิชาภาษาไทย
5. โปรแกรมวิชาภาษาอังกฤษ

พ.ศ. 2557 ปัจจุบันคณะมนุษยศาสตร์และสังคมศาสตร์ มหาวิทยาลัยราชภัฏสงขลา ประกอบด้วย 5 โปรแกรมวิชา ได้แก่

1. โปรแกรมวิชารัฐประศาสนศาสตร์
2. โปรแกรมวิชาการพัฒนาชุมชน
3. โปรแกรมวิชาสังคมศาสตร์
4. โปรแกรมวิชาภาษาไทย
5. โปรแกรมวิชาภาษาต่างประเทศ

ปัจจุบันเปิดสอนในระดับปริญญาตรี จำนวน 8 หลักสูตร ได้แก่

1. ศศ.บ. (ภาษาไทย) B.A. (Thai)
2. ศศ.บ. (การพัฒนาชุมชน) B.A. (Community Development)
3. ศศ.บ. (ภาษาอังกฤษ) B.A. (English)
4. ศศ.บ. (สังคมศาสตร์เพื่อมัคคุเทศก์และการท่องเที่ยว)
B.A. (Social Sciences for Tourist Guide and Tourism)
5. รป.บ. (รัฐประศาสนศาสตร์) B.PA. (Public Administration)
6. ศศ.บ. (ภาษาอังกฤษเพื่อธุรกิจบริการ) B.A. (English for Service Sectors)

7. วท.บ. (ภูมิสารสนเทศ)

B.Sc. (Geo-informatics)

8. ศศ.บ. (สวัสดิการสังคม)

B.A. (Social Welfare)

1.2 ปรัชญา ปณิธาน เป้าหมาย วัตถุประสงค์

1) ปรัชญา

คณະมนุชยศาสตร์และสังคมศาสตร์ผลิตบัณฑิตที่มีคุณภาพและคุณธรรมเพื่อร่วมพัฒนาท้องถิ่น

2) วิสัยทัศน์ (Vision)

คณະมนุชยศาสตร์และสังคมศาสตร์เป็นคณะชั้นนำในภาคใต้ด้านการผลิตบัณฑิต เพื่อตอบสนองความต้องการของท้องถิ่นสู่สากล

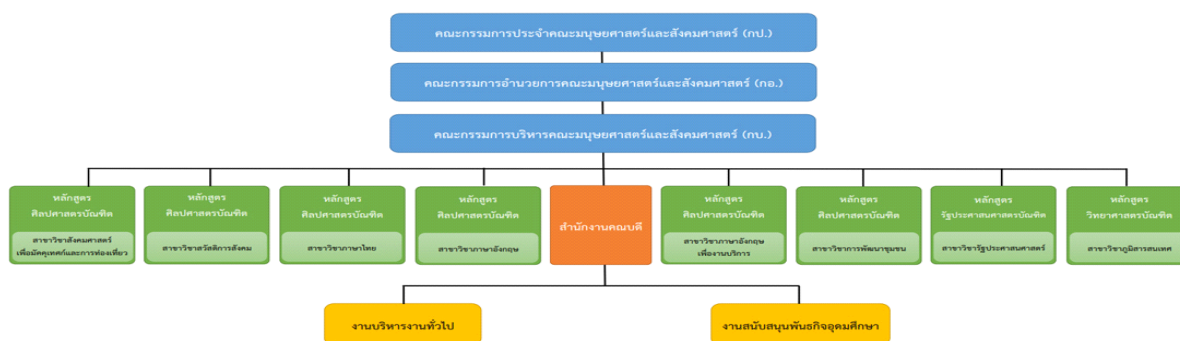
3) พันธกิจ (Mission)

1. จัดการศึกษาด้านมนุษยศาสตร์และสังคมศาสตร์ เสริมสร้างบัณฑิตให้มีจิตสาธารณะเพื่อตอบสนองความต้องการของท้องถิ่น
2. ส่งเสริมและสนับสนุนการทำวิจัยด้านมนุษยศาสตร์ และสังคมศาสตร์ เพื่อร่วมพัฒนาท้องถิ่น
3. ถ่ายทอดองค์ความรู้ และให้บริการวิชาการแก่สังคม เพื่อพัฒนาท้องถิ่นให้เข้มแข็งบนฐานการมีส่วนร่วม
4. ส่งเสริม สืบสาน และร่วมอนุรักษ์ศิลปวัฒนธรรมของท้องถิ่นและประเทศ และโครงการเศรษฐกิจพอเพียงอันเนื่องมาจากแนวทางพระราชดำริ
5. สร้างความร่วมมือ เพื่อแลกเปลี่ยนเรียนรู้ทางวิชาการ เพื่อเพิ่มขีดความสามารถในการแข่งขันเพื่อเข้าสู่ประชาคมอาเซียน
6. พัฒนาระบบบริหารจัดการให้มีคุณภาพ

4) วัตถุประสงค์ (Goal)

1. เพื่อผลิตบัณฑิตในสาขาวิชามนุษยศาสตร์ และสังคมศาสตร์ ที่มีความรู้ ความสามารถและมีคุณธรรม ในปริมาณและคุณภาพที่สอดคล้องกับความต้องการในการพัฒนาท้องถิ่นและประเทศ
2. เพื่อขยายโอกาสทางการศึกษาแก่ประชาชนในท้องถิ่น
3. เพื่อเป็นแหล่งบริการทางวิชาการและการวิจัยเพื่อร่วมพัฒนาท้องถิ่น
4. เพื่อส่งเสริม สืบสาน และร่วมอนุรักษ์ศิลปวัฒนธรรม และทรัพยากรสิ่งแวดล้อม
5. เพื่อเพิ่มขีดความสามารถในการแข่งขันเพื่อเข้าสู่ประชาคมอาเซียน
6. เพื่อเสริมสร้างทักษะในการดำรงชีวิตตามแนวทางเศรษฐกิจพอเพียง

1.3 โครงสร้างองค์กร และโครงสร้างการบริหาร



1.4 รายชื่อผู้บริหาร กรรมการบริหาร ชุดปัจจุบัน

1) คณะกรรมการประจำคณะมนุษยศาสตร์และสังคมศาสตร์ (กป.)

1. ผศ.นาถนเรศ	อาภาสุวรรณ	คณบดี	ประธานกรรมการ
2. อาจารย์เอมอร	อ่าวสกุล	รองคณบดี	รองประธานกรรมการ
3. ผศ.ดร.บุษอวี	ยี่หมะ	ผู้แทนคณาจารย์	กรรมการ
4. อาจารย์สุจินต์	แก้วเกิด	ผู้แทนคณาจารย์	กรรมการ
5. รศ.ประดิษฐ์	มีสุข	ผู้ทรงคุณวุฒิภายนอก	กรรมการ
6. รศ.ดร.บุษบง	ชัยเจริญวัฒน์	ผู้ทรงคุณวุฒิภายนอก	กรรมการ
7. ผศ.ภัทรวดี	องค์สกุล	ผู้ทรงคุณวุฒิภายนอก	กรรมการ
8. ดร.ทวีศักดิ์	พุ่มสุขชี	ผู้ทรงคุณวุฒิภายนอก	กรรมการ
9. อาจารย์หทัยกาญจน์	วิริยะสมบัติ	ผู้แทนประธานหลักสูตร	กรรมการ
10. อาจารย์ ดร.สลิลา	วงศ์กระจ่าง	ผู้แทนประธานหลักสูตร	กรรมการ
11. นางฐาภรณ์	ชูจร	หัวหน้าสำนักงานคณบดี	กรรมการและเลขานุการ

2) คณะกรรมการอำนวยการคณะมนุษยศาสตร์และสังคมศาสตร์ (กอ.)

1. ผศ.นาถนเรศ	อาภาสุวรรณ	ประธานกรรมการ (คณบดีคณะมนุษยศาสตร์และสังคมศาสตร์)
2. อาจารย์เอมอร	อ่าวสกุล	รองประธานกรรมการ (รองคณบดีฝ่ายวิชาการและประกันคุณภาพการศึกษา)
3. อาจารย์ณัฏฐพร	เตียวสกุล	กรรมการ (รองคณบดีฝ่ายพัฒนานักศึกษา)
4. อาจารย์ ดร.รัชชพงษ์	ชัชวาลย์	กรรมการ (รองคณบดีฝ่ายวิจัยและบริการวิชาการ)

5. อาจารย์ตะวัน รัตนประเสริฐ กรรมการ
(ผู้ช่วยคณบดีฝ่ายวิเทศสัมพันธ์)
6. อาจารย์ศदानนท์ วัตตธรรม กรรมการ
(ผู้ช่วยคณบดีฝ่ายวางแผน วิชาการและประกันคุณภาพการศึกษา)
7. นางฐาภร ชูจร กรรมการและเลขานุการ
(หัวหน้าสำนักงานคณบดี)

3) คณะกรรมการบริหารคณะมนุษยศาสตร์และสังคมศาสตร์ (กบ.)

1. ผศ.นาถนเรศ อากาศสุวรรณ ประธานกรรมการ
(คณบดีคณะมนุษยศาสตร์และสังคมศาสตร์)
2. อาจารย์เอมอร อ่าวสกุล รองประธานกรรมการ
(รองคณบดีฝ่ายวิชาการและประกันคุณภาพการศึกษา)
3. อาจารย์ณัฏฐพร เตียวสกุล กรรมการ
(รองคณบดีฝ่ายพัฒนานักศึกษา)
4. อาจารย์ ดร.รัชชพงษ์ ชัชวาลย์ กรรมการ
(รองคณบดีฝ่ายวิจัยและบริการวิชาการ)
5. อาจารย์ตะวัน รัตนประเสริฐ กรรมการ
(ผู้ช่วยคณบดีฝ่ายวิเทศสัมพันธ์)
6. อาจารย์ศदानนท์ วัตตธรรม กรรมการ
(ผู้ช่วยคณบดีฝ่ายวางแผน วิชาการและประกันคุณภาพการศึกษา)
7. อาจารย์สุจินต์ แก้วเกิด กรรมการ
(ประธานหลักสูตรศิลปศาสตรบัณฑิต สาขาวิชาภาษาไทย)
8. อาจารย์สมหมาย โชติรัตน์ กรรมการ
(ประธานหลักสูตรศิลปศาสตรบัณฑิต สาขาวิชาภาษาอังกฤษ)
9. อาจารย์ ดร.สลิลลา วงศ์กระจ่าง กรรมการ
(ประธานหลักสูตรศิลปศาสตรบัณฑิต สาขาวิชาภาษาอังกฤษเพื่อธุรกิจบริการ)
10. อาจารย์ชูลีพร ทวีศรี กรรมการ
(ประธานหลักสูตรศิลปศาสตรบัณฑิต สาขาวิชาสังคมศาสตร์เพื่อมัคคุเทศก์และการท่องเที่ยว)
11. อาจารย์หทัยกาญจน์ วิริยะสมบัติ กรรมการ
(ประธานหลักสูตรศิลปศาสตรบัณฑิต สาขาวิชาภูมิสารสนเทศ)
12. อาจารย์ ดร.ธวัชชัย ศรีพรงาม กรรมการ
(ประธานหลักสูตรศิลปศาสตรบัณฑิต สาขาวิชาการพัฒนาชุมชน)

13. อาจารย์นฤกร ไชยสุขทักษิณ กรรมการ
(ประธานหลักสูตรศิลปศาสตรบัณฑิต สาขาวิชาสวัสดิการสังคม)
14. อาจารย์ ดร.ไชยา เกษารัตน์ กรรมการ
(ประธานหลักสูตรรัฐประศาสนศาสตรบัณฑิต)
15. นางฐากูร ชูจร กรรมการและเลขานุการ
(หัวหน้าสำนักงานคณบดี)

1.5 หลักสูตรและสาขาวิชาที่เปิดสอน

ในปีการศึกษา พ.ศ. 2562 คณะมนุษยศาสตร์และสังคมศาสตร์ มหาวิทยาลัยราชภัฏสงขลาจัดการเรียนการสอนระดับปริญญาตรี จำนวน 8 หลักสูตร โดยหลักสูตรปริญญาตรีและปริญญาโทเป็นหลักสูตร TQF ทั้งหมด รายละเอียดตามตารางต่อไปนี้

ตารางที่ 1 หลักสูตร/สาขาวิชาที่เปิดสอน จำแนกตามระดับการศึกษา ดังนี้

หลักสูตร/สาขาวิชา	ระดับการศึกษา		
	ปริญญาตรี	ป.บัณฑิต	ปริญญาโท
หลักสูตรศิลปศาสตรบัณฑิต สาขาวิชาภาษาไทย	✓	-	-
หลักสูตรศิลปศาสตรบัณฑิต สาขาวิชาการพัฒนาชุมชน	✓	-	-
หลักสูตรศิลปศาสตรบัณฑิต สาขาวิชาภาษาอังกฤษ	✓	-	-
หลักสูตรศิลปศาสตรบัณฑิต สาขาวิชาสังคมศาสตร์เพื่อมัลลเทศก์ และการท่องเที่ยว	✓	-	-
หลักสูตรรัฐประศาสนศาสตรบัณฑิต	✓	-	-
หลักสูตรศิลปศาสตรบัณฑิต สาขาวิชาภาษาอังกฤษเพื่อธุรกิจบริการ	✓	-	-
หลักสูตรวิทยาศาสตร์บัณฑิต สาขาวิชาภูมิสารสนเทศ	✓	-	-
หลักสูตรศิลปศาสตรบัณฑิต สาขาวิชาสวัสดิการสังคม	✓	-	-

ข้อมูล ณ วันที่ 1 กรกฎาคม 2563 อ้างอิงข้อมูลจากสำนักส่งเสริมวิชาการและงานทะเบียน มหาวิทยาลัยราชภัฏสงขลา

ตารางที่ 2 หลักสูตรที่เปิดสอนจำแนกตามคุณวุฒิ และตำแหน่งทางวิชาการของอาจารย์ประจำหลักสูตร

หลักสูตร-สาขาวิชา/ระดับการศึกษา	คุณวุฒิอาจารย์ประจำหลักสูตร				ตำแหน่งทางวิชาการประจำหลักสูตร				
	ป.ตรี	ป.โท	ป.เอก	รวม	อาจารย์	ผศ.	รศ.	ศ.	รวม
หลักสูตรระดับปริญญาตรี									
หลักสูตรศิลปศาสตรบัณฑิต สาขาวิชาภาษาไทย	-	5	-	5	5	-	-	-	5
หลักสูตรศิลปศาสตรบัณฑิต สาขาวิชาการพัฒนาชุมชน	-	2	3	5	3	2	-	-	5
หลักสูตรศิลปศาสตรบัณฑิต สาขาวิชาภาษาอังกฤษ	-	3	2	5	5	-	-	-	5
หลักสูตรศิลปศาสตรบัณฑิต สาขาวิชาสังคมศาสตร์เพื่อมัคคุเทศก์และการท่องเที่ยว	-	3	2	5	4	1	-	-	5
หลักสูตรรัฐประศาสนศาสตรบัณฑิต	-	2	3	5	3	2	-	-	5
หลักสูตรศิลปศาสตรบัณฑิต สาขาวิชาภาษาอังกฤษเพื่อธุรกิจบริการ	-	3	2	5	5	-	-	-	5
หลักสูตรวิทยาศาสตรบัณฑิต สาขาวิชาภูมิสารสนเทศ	-	4	1	5	4	1	-	-	5
หลักสูตรศิลปศาสตรบัณฑิต สาขาวิชาสวัสดิการสังคม	-	3	2	5	5	-	-	-	5
รวม	-	25	15	40	34	6	-	-	40

1.6 จำนวนนักศึกษา

ปีการศึกษา พ.ศ. 2562 คณะมนุษยศาสตร์และสังคมศาสตร์ มหาวิทยาลัยราชภัฏสงขลา มีนักศึกษาทั้งหมดจำนวน 2,580 คน และมีนักศึกษาที่สำเร็จการศึกษา จำนวน 665 คน ดังนี้

ตารางที่ 3 จำนวนนักศึกษา

จำนวนนักศึกษาทั้งหมด ปีการศึกษา 2562 (ปีประเมิน)				จำนวนนักศึกษาที่สำเร็จการศึกษา ปีการศึกษา 2562 (ก่อนปีประเมิน 1 ปี)			
ป. บัณฑิต	ปริญญา ตรี	ปริญญา โท	รวม	ป. บัณฑิต	ปริญญา ตรี	ปริญญา โท	รวม
-	2,580	-	2,580	-	665	-	665

ข้อมูล ณ วันที่ 1 กรกฎาคม 2563 อ้างอิงข้อมูลจากสำนักส่งเสริมวิชาการและงานทะเบียน มหาวิทยาลัยราชภัฏสงขลา

1.7 จำนวนอาจารย์และบุคลากร

ปีการศึกษา พ.ศ. 2562 คณะมนุษยศาสตร์และสังคมศาสตร์ มหาวิทยาลัยราชภัฏสงขลา มีบุคลากรทั้งหมดจำนวน 87 คน แบ่งเป็นสายวิชาการ จำนวน 73 คน และสายสนับสนุน จำนวน 14 คน ดังรายละเอียดตามตารางต่อไปนี้

ตารางที่ 4 จำนวนอาจารย์ประจำคณะ จำแนกตามคุณวุฒิและตำแหน่งทางวิชาการ

จำนวนอาจารย์ประจำ						คุณวุฒิ				ตำแหน่งทางวิชาการ				
ปฏิบัติงานจริง		ลาศึกษาต่อ		รวม		ป.ตรี	ป.โท	ป.เอก	รวม	อาจารย์	ผศ.	รศ.	ศ.	รวม
กลุ่ม วิทยา	กลุ่ม มนุษย์	กลุ่ม วิทยา	กลุ่ม มนุษย์	กลุ่ม วิทยา	กลุ่ม มนุษย์									
-	67	-	6	-	73	2	54	17	73	64	9	-	-	73
67		6		73										

ข้อมูล ณ วันที่ 1 กรกฎาคม 2563 อ้างอิงข้อมูลจากงานการเจ้าหน้าที่ มหาวิทยาลัยราชภัฏสงขลา

ตารางที่ 5 จำนวนบุคลากรสายสนับสนุน

ตำแหน่ง	จำนวน
ข้าราชการ	1
พนักงานมหาวิทยาลัย	8
พนักงานประจำตามสัญญา	5
รวม	14

ข้อมูล ณ วันที่ 1 กรกฎาคม 2563 อ้างอิงข้อมูลจากงานการเจ้าหน้าที่ มหาวิทยาลัยราชภัฏสงขลา

1.8 ข้อมูลพื้นฐานโดยย่อเกี่ยวกับงบประมาณและอาคารสถานที่

ตารางที่ 6 ข้อมูลพื้นฐานโดยย่อเกี่ยวกับงบประมาณ

งบประมาณ	ปีงบประมาณ พ.ศ. 2562		รวม
	งบประมาณเงินรายได้	งบประมาณแผ่นดิน	
งบบุคลากร	-	-	-
งบดำเนินงาน	4,659,800	1,729,500	6,389,300
งบลงทุน	-	-	-
งบเงินอุดหนุน	765,900	-	765,900
งบรายจ่ายอื่น	320,000	-	320,000
รวมทั้งสิ้น	5,745,700	1,729,500	7,475,200

ข้อมูล ณ วันที่ 1 กรกฎาคม 2563 อ้างอิงข้อมูลจากกองนโยบายและแผน

ตารางที่ 7 ข้อมูลอาคารสถานที่

หมายเลข	ชื่ออาคาร
อาคาร 3	คณะมนุษยศาสตร์และสังคมศาสตร์
อาคาร 4	คณะมนุษยศาสตร์และสังคมศาสตร์
อาคาร 4/2	คณะมนุษยศาสตร์และสังคมศาสตร์

ข้อมูล ณ วันที่ 1 กรกฎาคม 2563 อ้างอิงข้อมูลจากงานอาคารสถานที่และบริการ

1.9 อัตลักษณ์ เอกลักษณ์

1) อัตลักษณ์

คณะมนุษยศาสตร์และสังคมศาสตร์ใช้อัตลักษณ์ของมหาวิทยาลัยราชภัฏสงขลา

“เป็นคนดี มีทักษะชีวิต มีจิตสาธารณะ”

นิยาม “เป็นคนดี” เป็นผู้ที่คิดดี พูดดี และทำดี หมายถึง คิด พูด และทำ สิ่งที่เป็นประโยชน์ตนและสิ่งที่เป็นประโยชน์ท่าน

นิยาม “มีทักษะชีวิต” มีความชำนาญ มีความสามารถในการประยุกต์ใช้ปัญญาและเหตุผลในการดำเนินชีวิต ผ่านกระบวนการฝึกทักษะการคิด ทักษะการตัดสินใจ ทักษะการแก้ปัญหา ทักษะการคิดสร้างสรรค์ ทักษะการคิดอย่างมีวิจารณญาณ ทักษะการสื่อสารอย่างมีประสิทธิภาพ ทักษะการสร้างความสัมพันธ์ระหว่างบุคคล ทักษะการตระหนักรู้ในตน ทักษะการเข้าใจผู้อื่น ทักษะการจัดการกับอารมณ์ และทักษะการจัดการกับความเครียด

นิยาม “จิตสาธารณะ” จิตที่คิดสร้างสรรค์ เป็นกุศล และมุ่งทำกรรมดีที่เป็นประโยชน์ต่อส่วนรวม ตั้งอยู่บนพื้นฐานของความตั้งใจดีและเจตนาดี •คิดสร้างสรรค์ คือ คิดในทางที่ดี ไม่ทำลายบุคคล สังคม วัฒนธรรม ประเทศชาติและสิ่งแวดล้อม •กรรมดี คือ การกระทำและคำพูดที่มาจากความคิดที่ดี

2) ค่านิยมร่วม (Share Value)

ชาวคณะมนุษยศาสตร์และสังคมศาสตร์ ปฏิบัติหน้าที่โดยมุ่งผลสัมฤทธิ์สูงสุดของงานด้วยความ **SMART**

S = **S**ervice mind ช่วยเหลือกันอย่างเต็มใจ

M = **M**oral ฝึกฝนในศีลธรรม

A = **A**ctivities ร่วมกิจกรรมองค์กร

R = **R**elations เอื้ออาทรกันเหมือนญาติ

T = **T**eam Work มุ่งมาดความสามัคคี

1.10 ผลการปรับปรุงตามข้อเสนอแนะของผลการประเมินปีที่ผ่านมา

ข้อเสนอแนะ จากคณะกรรมการ ปีที่ผ่านมา	แนวทางปรับปรุง/พัฒนาจากข้อเสนอแนะ	ผลการดำเนินงาน
องค์ประกอบที่ 1 การผลิตบัณฑิต		
1. การเพิ่มวุฒิปริญญาเอกของอาจารย์	1) จัดทำแผนบริหารและพัฒนาอาจารย์ภายในคณะให้มีความชัดเจน เป็นรูปธรรมครอบคลุมทั้งด้าน การเพิ่มคุณวุฒิการศึกษา การเข้าสู่ตำแหน่งทางวิชาการ การวิจัย การสอนและการตีพิมพ์ผลงาน มีกระบวนการในการดำเนินงาน ติดตาม รายงานผลความก้าวหน้าของอาจารย์ให้เป็นไปตามแผนพัฒนาอาจารย์อย่างเคร่งครัด	(1) คณะมนุษยศาสตร์ฯ ดำเนินการทบทวนแผนพัฒนาอาจารย์ปีงบประมาณ 2563 – 2566 (2) คณะมนุษยศาสตร์ฯ รายงานผลการดำเนินงานตามแผนพัฒนาอาจารย์ โดยมีอาจารย์จบการศึกษาระดับปริญญาเอก จำนวน 3 คน ได้แก่ อาจารย์ ดร.เพ็ญญา จันทร์แดง, อาจารย์ ดร.ณัฐธิดา บัญญัติมี และอาจารย์ ดร.สุจิตรา วิจิตร
2. การเพิ่มตำแหน่งทางวิชาการของอาจารย์	1) จัดทำแผนบริหารและพัฒนาอาจารย์ภายในคณะให้มีความชัดเจน เป็นรูปธรรมครอบคลุมทั้งด้าน การเพิ่มคุณวุฒิการศึกษา การเข้าสู่ตำแหน่งทางวิชาการ การวิจัย การสอนและการตีพิมพ์ผลงาน มีกระบวนการในการดำเนินงาน ติดตาม รายงานผลความก้าวหน้าของอาจารย์ให้เป็นไปตามแผนพัฒนาอาจารย์อย่างเคร่งครัด	(1) คณะมนุษยศาสตร์ฯ ดำเนินการทบทวนแผนพัฒนาอาจารย์ปีงบประมาณ 2563 – 2566 (2) คณะมนุษยศาสตร์ฯ ดำเนินการจัดส่งอาจารย์เข้าร่วมโครงการค่าผลงานทางวิชาการ (ร่วมกับมหาวิทยาลัย) (3) คณะมนุษยศาสตร์ฯ ดำเนินการจัดโครงการอบรมเชิงปฏิบัติการ “การเขียนทางวิชาการด้วยภาษาอังกฤษ” (4) คณะมนุษยศาสตร์ฯ รายงานผลการดำเนินงานตามแผนพัฒนาอาจารย์ โดยมีอาจารย์ได้รับตำแหน่งทางวิชาการ จำนวน 2 คน ได้แก่ ผศ.ดร.อารยา สุขสม และ ผศ.ศิริลักษณ์ กานตพิชาน

ข้อเสนอแนะ จากคณะกรรมการ ปีที่ผ่านมา	แนวทางปรับปรุง/พัฒนาจากข้อเสนอแนะ	ผลการดำเนินงาน
3. จำนวนนักศึกษาเต็มเวลาเทียบเท่ากับจำนวนอาจารย์ประจำ	1) หาแนวทางกับมหาวิทยาลัยในการจัดสรรอาจารย์มารับผิดชอบสอนวิชาศึกษาทั่วไป	(1) คณะมนุษยศาสตร์ฯ จัดทำวิเคราะห์ภาระงานสอนอาจารย์ภายในคณะให้มหาวิทยาลัยเพื่อวางแผนในการจัดสรรอาจารย์มารับผิดชอบสอนวิชาศึกษาทั่วไปไม่มีข้อเสนอแนะทางแก้ปัญหามหาวิทยาลัย
4. การนำข้อเสนอแนะของคณะกรรมการในปีที่ผ่านมา มาดำเนินงานปรับปรุงและประเมินผลให้เป็นรูปธรรม โดยเฉพาะประเด็นต่อไปนี้		
4.1 ส่งเสริมสนับสนุน ให้แต่ละหลักสูตรจัดการเรียนการสอนโดยเน้นการใช้กรณีศึกษา และปัญหาที่เกิดขึ้นจริงในสังคมให้ผู้เรียนได้วิเคราะห์ให้มากขึ้น	1) อบรมเชิงปฏิบัติการ จัดการเรียนการสอนในยุคไทยแลนด์ 4.0 โดยเน้นผู้เรียนเป็นสำคัญ	(1) คณะมนุษยศาสตร์ฯ จัดโครงการอบรมเชิงปฏิบัติการเทคนิควิธีการ การสอนที่เน้นผู้เรียนเป็นสำคัญ (2) คณะมนุษยศาสตร์ฯ จัดโครงการอบรมเชิงปฏิบัติการการผลิตและพัฒนาสื่อการเรียนการสอนแบบออนไลน์ รายวิชา มคอ.3 จำนวนอย่างน้อย 8 รายวิชาที่มีกระบวนการเรียนการสอนเน้นผู้เรียนเป็นสำคัญ
4.2 ส่งเสริมสนับสนุน ให้แต่ละหลักสูตรมีการทวนสอบความรู้ของผู้เรียนตามสภาพจริงเพื่อให้มั่นใจได้ว่าผู้เรียนมีความรู้ความสามารถตามผลการเรียนรู้ ทั้ง 5 ด้านที่กำหนดไว้ในหลักสูตร	1) พัฒนาระบบการบริหารหลักสูตรและการจัดการเรียนการสอนให้มีประสิทธิภาพตามเกณฑ์มาตรฐานหลักสูตร	(1) คณะมนุษยศาสตร์ฯ ดำเนินการทวนสอบ มคอ.3 รายละเอียดของรายวิชา (2) จัดทำระบบการทวนสอบผลสัมฤทธิ์ทางการเรียน 1. ร้อยละ 25 ของรายวิชาของแต่ละหลักสูตรที่ผ่านกระบวนการทวนสอบ 2. ระบบ จำนวน 1 ระบบ
4.3 การจัดทำแผนจัดกิจกรรมพัฒนานักศึกษา ในภาพรวมของคณะควรกำหนดวัตถุประสงค์ ของแผนในภาพรวมให้ชัด และทำ	1) จัดทำแผนตามข้อเสนอแนะ	(1) คณะมนุษยศาสตร์ฯ แต่งตั้งคณะกรรมการจัดทำแผนพัฒนากิจกรรมนักศึกษา จำนวน 1 ชุดที่มีตัวแทนจากหลักสูตรเป็นกรรมการอย่างน้อยหลักสูตรละ 1 คน (2) คณะมนุษยศาสตร์ฯ กำหนดวัตถุประสงค์การจัดทำแผนที่สอดคล้อง

ข้อเสนอแนะ จากคณะกรรมการ ปีที่ผ่านมา	แนวทางปรับปรุง/พัฒนาจากข้อเสนอแนะ	ผลการดำเนินงาน
การประเมินความสำเร็จ ตามวัตถุประสงค์ของ แผน		กับการผลิตบัณฑิตของคณะฯ และกรอบ มาตรฐานคุณวุฒิ (ใฝ่รู้ สู้งาน สานสังคม อารมณฺ์สุนทรี มีคุณธรรม) โดยนักศึกษา ได้รับการพัฒนาตามวัตถุประสงค์ของแผน ครบทุกด้านเมื่อสำเร็จการศึกษา
4.4 การประเมิน กิจกรรม/โครงการ ควร ประเมินให้ตรงตาม วัตถุประสงค์และหรือ ตัวชี้วัดของโครงการ/ กิจกรรม เพื่อให้ได้ สารสนเทศที่จะนำไปสู่ การปรับปรุงกิจกรรม/ โครงการ นั้น ๆ ต่อไป	1) ปรับปรุงวิธีการประเมินและสรุปผลการ ประเมินเพื่อให้ได้ข้อมูลสำหรับการปรับปรุง กิจกรรมในครั้งต่อไปตามข้อเสนอ	(1) คณะมนุษยศาสตร์ฯ ปรับปรุงวิธีการ ประเมินกิจกรรมหรือโครงการให้สอดคล้อง กับวัตถุประสงค์หรือตัวชี้วัด ร้อยละ 80 ของโครงการในคณะที่ได้รับการปรับปรุง วิธีการประเมินที่สอดคล้องกับ วัตถุประสงค์ที่กำหนดไว้ (2) คณะมนุษยศาสตร์ฯ สรุปผลการประเมิน เพื่อให้ได้ข้อมูลสำหรับการปรับปรุงกิจกรรม ในครั้งต่อไป มีการรายงานการสรุปผล โครงการโดยภาพรวมของกิจกรรมหรือ โครงการพัฒนานักศึกษาจำนวน 1 ฉบับ
องค์ประกอบที่ 2 การวิจัย		
1. เงินสนับสนุนการวิจัย และงานสร้างสรรค์มี แนวโน้มลดลง ควร พัฒนาอาจารย์ และ รวมกลุ่มอาจารย์ทำวิจัย เชิงพื้นที่และตั้งเป้าจัดตั้ง หน่วยวิจัยเฉพาะทางขึ้น ในคณะในอนาคต ควร ขอทุนวิจัยเป็นชุด โครงการวิจัยจาก หน่วยงานภายนอก เพื่อ เพิ่มงบประมาณการทำ วิจัย คุณภาพการวิจัยให้	1) ประชุมสร้างความเข้าใจกับคณะ กรรมการบริหารคณะถึงแนวโน้มเงิน สนับสนุนวิจัยที่ลดลงและการรวมกลุ่ม อาจารย์เพื่อทำวิจัยเชิงพื้นที่ในลักษณะชุด โครงการ เพื่อขยายผลลงไปสู่คณาจารย์ใน คณะฯ 2) จัดประชุมเพื่อพัฒนาข้อเสนองานวิจัย เชิงพื้นที่ร่วมกัน	(1) คณะมนุษยศาสตร์ฯ จัดกิจกรรมการ แลกเปลี่ยนเรียนรู้การพัฒนาข้อเสนอชุด โครงการวิจัยเชิงพื้นที่

ข้อเสนอแนะ จากคณะกรรมการ ปีที่ผ่านมา	แนวทางปรับปรุง/พัฒนาจากข้อเสนอแนะ	ผลการดำเนินงาน
รองรับการเสนอขอ ตำแหน่งทางวิชาการ และรองรับการขยายงาน เปิดสอนระดับ บัณฑิตศึกษาในอนาคต		
2. คณะควรมีระบบและ กลไกในการกำกับ ติดตาม ส่งเสริมและ สนับสนุนการนำองค์ ความรู้จากงานวิจัยไป บูรณาการกับการเรียน การสอนและการบริการ วิชาการแก่สังคมเพิ่มขึ้น ตามปรัชญาและ วิสัยทัศน์ของคณะตาม มาตรฐานการอุดมศึกษา และตามยุทธศาสตร์การ พัฒนาท้องถิ่นของ มหาวิทยาลัยราชภัฏเพื่อ การพัฒนาตามพระราช โฆบายระยะ 20 ปี	1) ปรับปรุงระบบและกลไกในการกำกับ และติดตามการดำเนินงานวิจัย 2) พัฒนาและปรับปรุงระบบการบริหร งานวิจัย เพื่อประกอบการตัดสินใจและการ ประเมินภาระงานวิจัย	(1) คณะมนุษยศาสตร์ฯ จัดกิจกรรมการ พัฒนาและปรับปรุงระบบการบริหารงานวิจัย เพื่อประกอบการตัดสินใจ และการประเมิน ภาระงานวิจัย และพัฒนาและปรับปรุง ระบบการบริหารงานวิจัย เพื่อ ประกอบการตัดสินใจและการประเมิน ภาระงานวิจัย
องค์ประกอบที่ 3 การบริการวิชาการแก่สังคม		
1. ทำความเข้าใจกับ มหาวิทยาลัยเรื่องรายได้ ระเบียบการเบิกจ่ายที่ได้ จากการจัดกิจกรรม บริการวิชาการให้มีความ ยืดหยุ่น มีประสิทธิภาพ และเสริมสร้างแรงจูงใจ ในการทำงาน	1) จัดทำระเบียบรายได้ของคณะ เพื่อให้มี ความยืดหยุ่นและคล่องตัวในระบบทำงาน	(1) คณะมนุษยศาสตร์ฯ จัดทำระเบียบ รายได้ของคณะ เพื่อเสนอมหาวิทยาลัย อนุมัติ

ข้อเสนอแนะ จากคณะกรรมการ ปีที่ผ่านมา	แนวทางปรับปรุง/พัฒนาจากข้อเสนอแนะ	ผลการดำเนินงาน
2. ให้ความร่วมมือกับ หน่วยงาน องค์กรใน พื้นที่บริการวิชาการหรือ รับการสนับสนุนด้าน งบประมาณสิ่งอำนวยความสะดวก	2) ให้ความร่วมมือในลักษณะ MOU กับ หน่วยงานภายนอก	(2) คณะมนุษยศาสตร์ฯ จัดกิจกรรมสร้าง ความร่วมมือ MOU กับหน่วยงานภายนอก ในการจัดกิจกรรมบริการวิชาการ
องค์ประกอบที่ 4 การทำนุบำรุงศิลปะและวัฒนธรรม		
1. เพิ่มช่องทางการ เผยแพร่การทำนุบำรุง ศิลปวัฒนธรรมผ่านสื่อ สังคมออนไลน์ที่เข้าถึง ประชาชนให้มากขึ้น	1) จัดทำ Blog หรือ คลิปวิดีโอสั้น เพื่อ เผยแพร่ใน facebook / youtube	(1) คณะมนุษยศาสตร์ฯ มอบหมายให้ นักศึกษาจัดทำ Blog หรือ คลิปวิดีโอสั้น เพื่อเผยแพร่ใน facebook / youtube พร้อมกับการสรุปกิจกรรม (2) คณะมนุษยศาสตร์ฯ จัดประกวดคลิปสั้น จำนวนคลิปอย่างน้อย 1 คลิป/โครงการ
องค์ประกอบที่ 5 การบริหารจัดการ		
1. การจัดทำแผนกลยุทธ์ ทางการเงิน ควรระบุ งบประมาณที่จะต้องใช้จ่าย ในแต่ละปีให้ชัดเจน (ได้มาจากการวิเคราะห์ งบประมาณที่จำเป็นต้อง ใช้ในแต่ละโครงการ/ กิจกรรมในแต่ละปี จากนั้น ระบุงบประมาณ รายรับจากแหล่งต่าง ๆ หากงบประมาณรายรับที่ ระบุไม่เพียงพอที่จะใช้ จ่ายในแต่ละปีก็กำหนด กลยุทธ์การหาเงินในส่วน ที่ขาด)	1) คณะจัดทำแผนกลยุทธ์ทางการเงินให้มี รูปแบบและรายละเอียดที่กำหนด โดย สอดคล้องกับงบประมาณที่ใช้จ่ายจริง	(1) คณะมนุษยศาสตร์ฯ แต่งตั้งคณะกรรมการ จัดทำแผนกลยุทธ์ทางการเงิน (2) คณะมนุษยศาสตร์ฯ จัดประชุมเชิง ปฏิบัติการการจัดทำแผนกลยุทธ์ทางการเงิน คณะมนุษยศาสตร์ฯ

ข้อเสนอแนะ จากคณะกรรมการ ปีที่ผ่านมา	แนวทางปรับปรุง/พัฒนาจากข้อเสนอแนะ	ผลการดำเนินงาน
2. ศึกษาการคิดต้นทุน ต่อหน่วย วิเคราะห์ ต้นทุนต่อหน่วยให้เป็น ความเป็นจริง รวมทั้ง การวิเคราะห์สัดส่วนของ การใช้จ่ายงบประมาณ	1) คณะจัดทำแผนกลยุทธ์ทางการเงินให้มี รูปแบบและรายละเอียดที่กำหนด โดย สอดคล้องกับงบประมาณที่ใช้จ่ายจริง	(1) คณะมนุษยศาสตร์ฯ แต่งตั้งคณะกรรมการ จัดทำแผนกลยุทธ์ทางการเงิน (2) คณะมนุษยศาสตร์ฯ ประชุมเชิงปฏิบัติการ การจัดทำแผนกลยุทธ์ทางการเงินคณะ มนุษยศาสตร์ฯ
3. แผนการบริหารความ เสี่ยง ควรวิเคราะห์ความ เสี่ยงตามประเด็น ยุทธศาสตร์ที่กำหนดไว้ ในแผนกลยุทธ์	1) คณะจัดทำแผนความเสี่ยงที่สอดคล้องกับ ประเด็นยุทธศาสตร์ของคณะที่กำหนดโดย แผนกลยุทธ์	(1) คณะมนุษยศาสตร์ฯ แต่งตั้ง คณะกรรมการบริหารความเสี่ยงเพื่อ วิเคราะห์ความเสี่ยงเชิงยุทธศาสตร์ (2) คณะมนุษยศาสตร์ฯ จัดประชุมเชิง ปฏิบัติการการจัดทำแผนการบริหารความ เสี่ยง
4. แผนบริหารและ พัฒนาบุคลากร ในส่วน ของแผนบริหารบุคลากร ควรวิเคราะห์อัตรากำลัง ปัจจุบัน แนวโน้ม อัตรากำลังอนาคต และ ดำเนินการวางแผนการ ให้ได้มาซึ่งอัตรากำลังที่ เพียงพอ ทั้งปัจจุบันและ อนาคต ส่วนแผนพัฒนา บุคลากรควรใช้วิธีการ BOTTOM UP คือ ให้ บุคลากรแต่ละคนจัดทำ แผนพัฒนาตนเองโดย ควรพัฒนาให้ครอบคลุม ประเด็นต่อไปนี้ เป็น อย่างน้อย คือ ความรู้ เรื่องศาสตร์ที่ตนเองสอน	1) คณะจัดทำแผนพัฒนาบุคลากรตามรูปแบบ ที่กำหนด โดยให้มีความสอดคล้องกับ แผนพัฒนาของหน่วยงานภายในคณะ 2) คณะกำหนดให้บุคลากรทุกคนต้องเข้า ร่วมโครงการพัฒนาบุคลากรอย่างน้อยปีละ 1 ครั้ง	(1) คณะมนุษยศาสตร์ฯ จัดโครงการพัฒนา ศักยภาพความรู้ความสามารถของบุคลากร สายสนับสนุนวิชาการ (2) คณะมนุษยศาสตร์ฯ จัดโครงการค่าย พัฒนาผลงานทางวิชาการ

ข้อเสนอแนะ จากคณะกรรมการ ปีที่ผ่านมา	แนวทางปรับปรุง/พัฒนาจากข้อเสนอแนะ	ผลการดำเนินงาน
<p>ความรู้เรื่องหลักสูตร ความรู้เรื่องการจัดการ เรียนการสอน ความรู้ เรื่อง การวัด และ ประเมินผล ความรู้เรื่อง การวิจัย ทักษะ ภาษาอังกฤษ ทักษะ เทคโนโลยี ความรู้การทำ ผลงานทางวิชาการ การ เพิ่มคุณวุฒิการศึกษา เป็นต้น จากนั้นคณะฯ นำแผนการพัฒนาตนเอง ของแต่ละคนมาจัดทำ เป็นแผนพัฒนาบุคลากร ของคณะฯ ในภาพรวม ของคณะ</p>		
<p>5. ให้การประกันคุณภาพ เป็นส่วนหนึ่งของการ บริหารงานปกติ โดยใช้ แผนกลยุทธ์เป็นเครื่องมือ ในการบริหารงาน</p>	<p>1) คณะกำหนดนโยบายหรือแนวปฏิบัติให้มี การจัดประชุมโดยใช้แผนกลยุทธ์เป็นกรอบหรือ วาระในการประชุมอย่างน้อยเดือนละ 1 ครั้ง</p>	<p>(1) คณะมนุษยศาสตร์ฯ จัดประชุมผู้บริหาร คณะโดยใช้แผนกลยุทธ์ของคณะเป็นกรอบ</p>
<p>6. การแก้ปัญหาหรือ พัฒนาคณะฯ ควร พิจารณาระบบใหญ่ให้ เข้าใจและตัดสินใจ แก้ปัญหาและพัฒนาใน ประเด็นที่สำคัญที่ส่งผล กระทบในภาพรวมอย่าง แท้จริง</p>	<p>1) ทบทวนปรับแผนกลยุทธ์คณะ และจัดประชุม คณะกรรมการบริหารคณะ เพื่อพิจารณา โครงการแก้ปัญหา/พัฒนาคณะในแผนประจำปี โดยเน้นความสอดคล้องกับแผนกลยุทธ์คณะ</p>	<p>(1) คณะมนุษยศาสตร์ฯ จัดประชุมเชิง ปฏิบัติการการจัดทำแผนกลยุทธ์คณะ มนุษยศาสตร์ฯ</p>

4. บทสรุปผู้บริหาร

จากการประเมินผลการประเมินตนเอง (Self Assessment Report: SAR) ประจำปีการศึกษา 2562 ของคณะมนุษยศาสตร์และสังคมศาสตร์ จำนวน 5 องค์กรประกอบ 18 ตัวบ่งชี้ ดังนี้

องค์กรประกอบที่ 1 ประกอบด้วย	ตัวบ่งชี้ที่	1.1	1.2	1.3	1.4	1.5	1.6	1.7	1.8
องค์กรประกอบที่ 2 ประกอบด้วย	ตัวบ่งชี้ที่	2.1	2.2	2.3	2.4				
องค์กรประกอบที่ 3 ประกอบด้วย	ตัวบ่งชี้ที่	3.1	3.2						
องค์กรประกอบที่ 4 ประกอบด้วย	ตัวบ่งชี้ที่	4.1							
องค์กรประกอบที่ 5 ประกอบด้วย	ตัวบ่งชี้ที่	5.1	5.2	5.3					

ตารางสรุปคะแนนและผลการประเมินตามองค์กรประกอบตามตัวบ่งชี้สำนักงานคณะกรรมการการอุดมศึกษา (สกอ.)

ลำดับ ที่	ชื่อองค์กรประกอบ	คะแนนประเมิน ตนเอง	ผลการประเมิน
1	การผลิตบัณฑิต	3.72	ดี
2	การวิจัย	3.87	ดี
3	การบริการวิชาการ	5.00	ดีมาก
4	ศิลปวัฒนธรรมและความเป็นไทย	5.00	ดีมาก
5	การบริหารจัดการ	4.67	ดีมาก
ผลการประเมิน		4.13	ดี

สรุปผลการประเมินคุณภาพตามองค์กรประกอบ ดังนี้

- องค์กรประกอบที่ได้ผลการประเมินดีมาก มี 3 องค์กรประกอบ คือ องค์กรประกอบที่ 3 การบริการวิชาการ (5.00) องค์กรประกอบที่ 4 ศิลปวัฒนธรรมและความเป็นไทย (5.00) และองค์กรประกอบที่ 5 การบริหารจัดการ (4.67)

- องค์กรประกอบที่ได้ผลการประเมินดี มี 2 องค์กรประกอบ คือ องค์กรประกอบที่ 2 การวิจัย (3.87) และองค์กรประกอบที่ 1 การผลิตบัณฑิต (3.72)

โดยภาพรวมผลการประเมินได้คะแนนเฉลี่ยเท่ากับ 4.13 อยู่ในระดับดี คณะมนุษยศาสตร์และสังคมศาสตร์มีจุดแข็งและจุดที่ควรพัฒนาอย่างเร่งด่วนดังนี้

จุดแข็ง

1. อาจารย์มีศักยภาพในการขอทุนสนับสนุนจากหน่วยงานภายนอกได้มาก และมีเครือข่ายในการวิจัยร่วมกับหน่วยงานภายนอก
2. อาจารย์และนักศึกษาตระหนักและให้ความร่วมมือในการดำเนินงานด้านการบริการทางวิชาการแก่สังคมและการทำนุบำรุงศิลปวัฒนธรรม

จุดที่ควรพัฒนาอย่างเร่งด่วน

1. ต้องมีมาตรการในการพัฒนาอาจารย์ให้เข้าสู่ตำแหน่งทางวิชาการและคุณวุฒิปริญญาเอก
2. ส่งเสริมให้อาจารย์ที่มีผลงานวิจัยตีพิมพ์หรือเผยแพร่ผลงานในระดับชาติและนานาชาติ

ผลการดำเนินงานปีที่ผ่านมา

องค์ประกอบที่	ชื่อองค์ประกอบ	คะแนนประเมิน	ผลการประเมิน
1	การผลิตบัณฑิต	2.61	พอใช้
2	การวิจัย	4.23	ดี
3	การบริการวิชาการ	5.00	ดีมาก
4	การทำนุบำรุงศิลปะและวัฒนธรรม	5.00	ดีมาก
5	การบริหารจัดการ	5.00	ดีมาก
6	ตัวบ่งชี้พัฒนา	5.00	ดีมาก
ผลการประเมิน		3.72	ดี

ส่วนที่ 2

การประเมินคุณภาพการศึกษาภายในระดับคณะ

1. กระบวนการประเมินคุณภาพ

การเตรียมการและวางแผนก่อนการตรวจเยี่ยม

1. วางแผนการตรวจเยี่ยมและจัดทำกำหนดการตรวจประเมินคุณภาพการศึกษาภายในพร้อมแจ้ง/ประสานหน่วยงานที่ถูกประเมินล่วงหน้าอย่างน้อย 7 วัน
2. ศึกษารายงานการประเมินตนเอง ระดับคณะ (SAR) และเอกสารที่เกี่ยวข้องของหน่วยงาน
3. ประสานกรรมการประชุมชี้แจงวัตถุประสงค์ ขอบเขต วิธีการตรวจประเมินคุณภาพการศึกษาภายในระดับคณะ และร่วมวิเคราะห์รายงานการประเมินตนเอง (SAR) เพื่อสรุปประเด็น และตัดสินใจผลการประเมินคุณภาพ

หมายเหตุ : แนวทางกำหนดการตรวจประเมินคุณภาพการศึกษาภายในระดับคณะ

การดำเนินการระหว่างการตรวจเยี่ยม

1. ประชุมชี้แจงคณะกรรมการและพบผู้บริหารของหน่วยงานเพื่อชี้แจงวัตถุประสงค์
2. หน่วยงานสรุปผลการดำเนินงานปีที่ผ่านมาและรายงานผลการดำเนินงานของปีปัจจุบัน
3. ตรวจสอบเอกสารและสัมภาษณ์ผู้มีส่วนได้ส่วนเสีย
4. ตรวจเยี่ยมหน่วยงานคณะเพื่อนำเสนอข้อสรุปผลและพบผู้บริหารเพื่อชี้แจงวัตถุประสงค์โดยมีคณะกรรมการประเมิน
5. สรุปผลการประเมินอย่างไม่เป็นทางการและรายงานผลการประเมินขั้นต้นด้วยวาจา

การดำเนินการภายหลังการตรวจเยี่ยม

1. วิเคราะห์ข้อมูลแนวการปฏิบัติว่าสอดคล้องกับองค์ประกอบคุณภาพมากน้อยเพียงใดและสรุปผลการประเมินเพื่อเขียนรายงาน ประกอบด้วย
 - 1.1 ผลการประเมินตามองค์ประกอบและตัวบ่งชี้
 - 1.2 จุดแข็ง
 - 1.3 จุดที่ควรปรับปรุง
 - 1.4 ข้อเสนอแนะ
 - 1.5 วิธีปฏิบัติที่ดี นวัตกรรม
2. รายงานผลการประเมินคุณภาพการศึกษาภายใน (บทที่ 2)
3. ส่งรายงานผลการตรวจประเมินคุณภาพการศึกษาภายใน (ฉบับสมบูรณ์) ให้มหาวิทยาลัย (งานมาตรฐานและประกันคุณภาพ) และหน่วยงาน พร้อม CD file ข้อมูล ภายใน 7 วัน หลังเสร็จสิ้นกระบวนการตรวจ

ส่วนที่ 3 ผลการประเมินรายตัวบ่งชี้

การดำเนินงานด้านการประกันคุณภาพการศึกษาภายใน ระดับคณะ ตามมาตรฐานและตัวบ่งชี้คุณภาพของสำนักงานคณะกรรมการการอุดมศึกษา (สกอ.) จำนวน 5 องค์ประกอบ 13 ตัวบ่งชี้ และ ตัวบ่งชี้พัฒนา จำนวน 1 ตัวบ่งชี้ มีผลการดำเนินงานดังนี้

ตารางที่ 1 ตารางสรุปคะแนนและผลการประเมินตามองค์ประกอบ (สกอ.) และตัวบ่งชี้พัฒนา ระดับคณะ

ลำดับที่	ชื่อองค์ประกอบ	คะแนนประเมินตนเอง	ผลการประเมิน
1	การผลิตบัณฑิต	3.72	ดี
2	การวิจัย	3.87	ดี
3	การบริการวิชาการ	5.00	ดีมาก
4	การทำนุบำรุงศิลปะและวัฒนธรรม	5.00	ดีมาก
5	การบริหารจัดการ	4.67	ดีมาก
ผลการประเมิน		4.13	ดี

หมายเหตุ : 1. คะแนนที่ได้ หมายถึง ค่าเฉลี่ยของแต่ละตัวบ่งชี้ขององค์ประกอบนั้น ๆ
2. ผลการประเมิน หมายถึง ผลการดำเนินงานในระดับต่าง ๆ ตามเกณฑ์ตัดสินของ สกอ. ซึ่งการแปลผลจะเป็นการอธิบายว่า

คะแนน	ผลการประเมิน
0.00 – 1.50	ต้องปรับปรุงเร่งด่วน
1.51 – 2.50	ต้องปรับปรุง
2.51 - 3.50	พอใช้
3.51 - 4.50	ดี
4.51 - 5.00	ดีมาก

สรุปผลการดำเนินงานโดยภาพรวม (สกอ.)

จากการประเมินผลการดำเนินงานของคณะมนุษยศาสตร์และสังคมศาสตร์ ทั้ง 5 องค์กรประกอบ 18 ตัวบ่งชี้ คะแนนที่ได้ 4.13 ผลการประเมินอยู่ในระดับ ดี เมื่อพิจารณาแต่ละองค์ประกอบพบว่า

องค์กรประกอบที่ 1 การผลิตบัณฑิต

ผลการประเมินคุณภาพองค์ประกอบที่ 1 มีจำนวน 8 ตัวบ่งชี้ ได้คะแนนเฉลี่ยเท่ากับ 3.72 หมายถึง การดำเนินงานของคณะฯ ได้คุณภาพในระดับ ดี

องค์กรประกอบที่ 2 การวิจัย

ผลการประเมินคุณภาพองค์ประกอบที่ 2 มีจำนวน 4 ตัวบ่งชี้ ได้คะแนนเฉลี่ยเท่ากับ 3.87 หมายถึง การดำเนินงานของคณะฯ ได้คุณภาพในระดับ ดี

องค์กรประกอบที่ 3 การบริการวิชาการ

ผลการประเมินคุณภาพองค์ประกอบที่ 3 มีจำนวน 2 ตัวบ่งชี้ ได้คะแนนเฉลี่ยเท่ากับ 5.00 หมายถึง การดำเนินงานของคณะฯ ได้คุณภาพในระดับ ดีมาก

องค์กรประกอบที่ 4 ศิลปวัฒนธรรมและความเป็นไทย

ผลการประเมินคุณภาพองค์ประกอบที่ 4 มีจำนวน 1 ตัวบ่งชี้ ได้คะแนนเฉลี่ยเท่ากับ 5.00 หมายถึง การดำเนินงานของคณะฯ ได้คุณภาพในระดับ ดีมาก

องค์กรประกอบที่ 5 การบริหารจัดการ

ผลการประเมินคุณภาพองค์ประกอบที่ 5 มีจำนวน 3 ตัวบ่งชี้ ได้คะแนนเฉลี่ยเท่ากับ 4.67 หมายถึง การดำเนินงานของคณะฯ ได้คุณภาพในระดับ ดีมาก

ตารางที่ 1 ตารางสรุปผลการประเมินคุณภาพการศึกษาภายในรายตัวบ่งชี้ตามองค์ประกอบคุณภาพ ระดับคณะ

ตัวบ่งชี้ คุณภาพ	เป้าหมาย	ผลการดำเนินงาน		ผลการประเมินตนเอง	
		ตัวตั้ง ตัวหาร	ผลลัพธ์ (% หรือ สัดส่วน)	คะแนนการ ประเมิน ตนเอง	ผลการ ประเมิน ระดับ คุณภาพ
ตัวบ่งชี้ตามองค์ประกอบคุณภาพ					
ตัวบ่งชี้ที่ 1.1	3.70	29.49 8	3.69	3.69	พอใช้
ตัวบ่งชี้ที่ 1.2	ร้อยละ 30	17x100 73	ร้อยละ 23.29	2.91	ต้องปรับปรุง
ตัวบ่งชี้ที่ 1.3	ร้อยละ 10	9 x100 73	ร้อยละ 12.33	1.03	ต้องปรับปรุง เร่งด่วน
ตัวบ่งชี้ที่ 1.4	6 ข้อ	6 ข้อ		5.00	ดีมาก
ตัวบ่งชี้ที่ 1.5	6 ข้อ	6 ข้อ		5.00	ดีมาก
ตัวบ่งชี้ที่ 1.6	5 ข้อ	4 ข้อ		4.00	ดี
ตัวบ่งชี้ที่ 1.7	5 ข้อ	5 ข้อ		5.00	ดีมาก
ตัวบ่งชี้ที่ 1.8	ร้อยละ 100	5 8	ร้อยละ 62.5	3.13	พอใช้
ตัวบ่งชี้ที่ 2.1	7 ข้อ	7 ข้อ		5.00	ดีมาก
ตัวบ่งชี้ที่ 2.2	กลุ่มสาขาวิชา มนุษยศาสตร์ และ สังคมศาสตร์	<u>1,042,492</u> 61	17,090.03	3.42	
	กลุ่มสาขาวิชา วิทยาศาสตร์ และเทคโนโลยี	<u>155,500</u> 6	25,916.67	2.16	
	5.00	=	<u>3.42+2.16</u> 2	2.79	
ตัวบ่งชี้ที่ 2.3	กลุ่มสาขาวิชา มนุษยศาสตร์ และ สังคมศาสตร์	18.40 x100 67	ร้อยละ 27.46	6.87	

ตัวบ่งชี้ คุณภาพ	เป้าหมาย	ผลการดำเนินงาน		ผลการประเมินตนเอง	
		ตัวตั้ง ตัวหาร	ผลลัพธ์ (% หรือ สัดส่วน)	คะแนนการ ประเมิน ตนเอง	ผลการ ประเมิน ระดับ คุณภาพ
	กลุ่มสาขาวิชา วิทยาศาสตร์ และเทคโนโลยี	16 x100 67	ร้อยละ 26.66	4.44	
	5.00	=	$\frac{5.00+4.44}{2}$	4.72	ดีมาก
ตัวบ่งชี้ที่ 2.4	5.00	12	ร้อยละ 17.91	2.99	พอใช้
		67			
ตัวบ่งชี้ที่ 3.1	6 ข้อ	6 ข้อ		5.00	ดีมาก
ตัวบ่งชี้ที่ 3.2	5.00	2 2	ร้อยละ 100	5.00	ดีมาก
ตัวบ่งชี้ที่ 4.1	6 ข้อ	6 ข้อ		5.00	ดีมาก
ตัวบ่งชี้ที่ 5.1	5 ข้อ	4 ข้อ		4.00	ดี
ตัวบ่งชี้ที่ 5.2	7 ข้อ	7 ข้อ		5.00	ดีมาก
ตัวบ่งชี้ที่ 5.3	6 ข้อ	6 ข้อ		5.00	ดีมาก
คะแนนเฉลี่ย รวม 18 ตัวบ่งชี้				4.13	ดี

ตารางที่ 2 สรุปผลการประเมินคุณภาพการศึกษาภายใน ระดับคณะ ตามองค์ประกอบคุณภาพ ตัวบ่งชี้
ของมหาวิทยาลัยราชภัฏ

องค์ประกอบคุณภาพ	คะแนนเฉลี่ย	ผลการประเมิน
		0.00 - 1.50 การดำเนินงานต้องปรับปรุงเร่งด่วน 1.51 - 2.50 การดำเนินงานต้องปรับปรุง 2.51 - 3.50 การดำเนินงานระดับพอใช้ 3.51 - 4.50 การดำเนินงานระดับดี 4.51 - 5.00 การดำเนินงานระดับดีมาก
องค์ประกอบที่ 1	3.72	ดี
องค์ประกอบที่ 2	3.87	ดี
องค์ประกอบที่ 3	5.00	ดีมาก
องค์ประกอบที่ 4	5.00	ดีมาก
องค์ประกอบที่ 5	4.67	ดีมาก
คะแนนเฉลี่ยรวมทุกตัวบ่งชี้ ของทุกองค์ประกอบ		4.13
ผลการประเมิน		ดี

ตารางที่ 3 สรุปผลการวิเคราะห์คุณภาพการศึกษาภายใน ระดับคณะ ตามปัจจัยนำเข้า กระบวนการ และ
 ผลลัพธ์ตัวบ่งชี้ของมหาวิทยาลัยราชภัฏ
 ตัวบ่งชี้ของมหาวิทยาลัยราชภัฏ

องค์ประกอบคุณภาพ	คะแนนการประเมินเฉลี่ย					ผลการประเมิน
	ตัวบ่งชี้	I	P	O	คะแนนเฉลี่ย	
						0.00 - 1.50 การดำเนินงานต้องปรับปรุงเร่งด่วน 1.51 - 2.50 การดำเนินงานต้องปรับปรุง 2.51 - 3.50 การดำเนินงานระดับพอใช้ 3.51 - 4.50 การดำเนินงานระดับดี 4.51 - 5.00 การดำเนินงานระดับดีมาก
องค์ประกอบที่ 1	8	1.2,1.3	1.4,1.5 1.6,1.7	1.1,1.8	3.72	ดี
องค์ประกอบที่ 2	4	2.2	2.1	2.3,2.4	4.14	ดี
องค์ประกอบที่ 3	2	-	3.1	3.2	5.00	ดีมาก
องค์ประกอบที่ 4	1	-	4.1	-	5.00	ดีมาก
องค์ประกอบที่ 5	3	-	5.1,5.2, 5.3	-	4.67	ดีมาก
รวม	18	2.24	4.80	3.91	4.13	ดี
ผลการประเมิน		ต้องปรับปรุง	ต้องปรับปรุง	ดีมาก	ดี	

*ตัวบ่งชี้ที่ 1.1 เป็นค่าคะแนนเฉลี่ยของผลการประเมินระดับหลักสูตรทุกหลักสูตร

ตารางที่ 4 สรุปผลการวิเคราะห์ตัวบ่งชี้ตามมาตรฐานการศึกษาของมหาวิทยาลัยราชภัฏ ระดับคณะ

มาตรฐาน	คะแนนการประเมินเฉลี่ย					ผลการประเมิน
	จำนวน ตัวบ่งชี้	I	P	O	คะแนน เฉลี่ย	
						0.00 - 1.50 การดำเนินงานต้องปรับปรุงเร่งด่วน 1.51 - 2.50 การดำเนินงานต้องปรับปรุง 2.51 - 3.50 การดำเนินงานระดับพอใช้ 3.51 - 4.50 การดำเนินงานระดับดี 4.51 - 5.00 การดำเนินงานระดับดีมาก
1	8	1.2,1.3	1.4,1.5 1.6,1.7	1.1,1.8	3.72	ดี
2	4	2.2	2.1	2.3,2.4	3.87	ดี
3	2	-	3.1	3.2	5.00	ดีมาก
4	1	-	4.1	-	5.00	ดีมาก
5	3	-	5.1,5.2, 5.3	-	4.67	ดีมาก
รวม	18	2.24	4.80	3.91	4.13	ดี
ผลการประเมิน		ต้อง ปรับปรุง	ดีมาก	ดี	ดี	

ตารางที่ 5 เปรียบเทียบผลการประเมินคุณภาพการศึกษาภายในระดับคณะ รายตัวบ่งชี้ ปีการศึกษา 2560 – 2562

ตัวบ่งชี้คุณภาพ	ผลการดำเนินงาน ปีการศึกษา 2560		ผลการดำเนินงาน ปีการศึกษา 2561		ผลการดำเนินงาน ปีการศึกษา 2562	
	คะแนน เฉลี่ย	ระดับ ผลการ ประเมิน	คะแนน เฉลี่ย	ระดับ ผลการ ประเมิน	คะแนน เฉลี่ย	ระดับ ผลการ ประเมิน
องค์ประกอบที่ 1 การผลิตบัณฑิต						
ตัวบ่งชี้ที่ 1.1 ผลการบริหารจัดการ หลักสูตรโดยรวม	3.44	พอใช้	3.46	พอใช้	3.69	ดี
ตัวบ่งชี้ที่ 1.2 อาจารย์ประจำคณะที่มี คุณวุฒิปริญญาเอก	1.32	ต้อง ปรับปรุง เร่งด่วน	2.40	ต้อง ปรับปรุง เร่งด่วน	2.91	ต้อง ปรับปรุง
ตัวบ่งชี้ที่ 1.3 อาจารย์ประจำคณะที่ ดำรงตำแหน่งทางวิชาการ	0.66	ต้อง ปรับปรุง เร่งด่วน	0.80	ต้อง ปรับปรุง เร่งด่วน	1.03	ต้อง ปรับปรุง เร่งด่วน
ตัวบ่งชี้ที่ 1.4 การบริการนักศึกษาระดับ ปริญญาตรี	5.00	ดีมาก	5.00	ดีมาก	5.00	ดีมาก
ตัวบ่งชี้ที่ 1.5 กิจกรรมนักศึกษาระดับ ปริญญาตรี	4.00	ดี	4.00	ดี	5.00	ดีมาก
ตัวบ่งชี้ที่ 1.6 การส่งเสริมสมรรถนะและ ทักษะการใช้ภาษาอังกฤษ	-	-	-	-	4.00	ดี
ตัวบ่งชี้ที่ 1.7 การส่งเสริมสมรรถนะและ ทักษะด้านดิจิทัล	-	-	-	-	5.00	ดีมาก
ตัวบ่งชี้ที่ 1.8 หลักสูตรที่นักศึกษามีส่วน ร่วมในการสร้างนวัตกรรม	-	-	-	-	3.13	พอใช้
องค์ประกอบที่ 2 การวิจัย						
ตัวบ่งชี้ที่ 2.1 ระบบและกลไกงานวิจัย งานสร้างสรรค์หรือนวัตกรรม	5.00	ดีมาก	5.00	ดีมาก	5.00	ดีมาก
ตัวบ่งชี้ที่ 2.2 เงินสนับสนุนงานวิจัยและ งานสร้างสรรค์	3.26	พอใช้	2.68	พอใช้	2.79	พอใช้

ตัวบ่งชี้คุณภาพ	ผลการดำเนินงาน ปีการศึกษา 2560		ผลการดำเนินงาน ปีการศึกษา 2561		ผลการดำเนินงาน ปีการศึกษา 2562	
	คะแนน เฉลี่ย	ระดับ ผลการ ประเมิน	คะแนน เฉลี่ย	ระดับ ผลการ ประเมิน	คะแนน เฉลี่ย	ระดับ ผลการ ประเมิน
ตัวบ่งชี้ที่ 2.3 ผลงานทางวิชาการของ อาจารย์ประจำและนักวิจัย	4.17	ดีมาก	5.00	ดีมาก	4.72	ดี
ตัวบ่งชี้ที่ 2.4 งานวิจัย งานสร้างสรรค์ หรือนวัตกรรมที่นำไปใช้ประโยชน์ต่อ ชุมชน	-	-	-	-	2.99	พอใช้
องค์ประกอบที่ 3 การบริการวิชาการ						
ตัวบ่งชี้ที่ 3.1 ระบบและกลไกการบริการ วิชาการเพื่อการพัฒนาท้องถิ่น ชุมชน หรือสังคม	5.00	ดีมาก	5.00	ดีมาก	5.00	ดีมาก
ตัวบ่งชี้ที่ 3.2 จำนวนชุมชนเป้าหมายที่ ได้รับการพัฒนาอย่างต่อเนื่องตามแผน เสริมสร้างความสัมพันธ์กับชุมชน	-	-	-	-	5.00	ดีมาก
องค์ประกอบที่ 4 ด้านศิลปวัฒนธรรมและความเป็นไทย						
ตัวบ่งชี้ที่ 4.1 ระบบและกลไกด้าน ศิลปวัฒนธรรมและความเป็นไทย	5.00	ดีมาก	5.00	ดีมาก	5.00	ดีมาก
องค์ประกอบที่ 5 การบริหารจัดการ						
ตัวบ่งชี้ที่ 5.1 การจัดการเรียนรู้แบบ บูรณาการกับการทำงาน	-	-	-	-	4.00	ดี
ตัวบ่งชี้ที่ 5.2 การบริหารของคณะเพื่อ การกำกับติดตามผลลัพธ์ตามพันธกิจ กลุ่มสถาบัน และเอกลักษณ์ของคณะ	5.00	ดีมาก	5.00	ดีมาก	5.00	ดีมาก
ตัวบ่งชี้ที่ 5.3 ระบบกำกับประกัน คุณภาพหลักสูตร	5.00	ดีมาก	5.00	ดีมาก	5.00	ดีมาก
คะแนนเฉลี่ยรวมทุกตัวบ่งชี้	3.60		3.72		4.13	
ผลการประเมิน	ดี		ดี		ดี	

ตารางที่ 3.6 เปรียบเทียบคะแนนเฉลี่ยของผลการประเมินคุณภาพการศึกษาภายในระดับคณะ ปีการศึกษา 2560 – 2562

องค์ประกอบคุณภาพ/ด้าน	ผลการดำเนินงาน ปีการศึกษา 2560		ผลการดำเนินงาน ปีการศึกษา 2561		ผลการดำเนินงาน ปีการศึกษา 2562	
	คะแนน เฉลี่ย	ระดับ ผลการ ประเมิน	คะแนน เฉลี่ย	ระดับ ผลการ ประเมิน	คะแนน เฉลี่ย	ระดับ ผลการ ประเมิน
องค์ประกอบที่ 1 การผลิต บัณฑิต	2.41	พอใช้	2.78	พอใช้	3.72	ดี
องค์ประกอบที่ 2 การวิจัย	4.13	ดี	4.23	ดี	3.87	ดี
องค์ประกอบที่ 3 การบริการ วิชาการ	5.00	ดีมาก	5.00	ดีมาก	5.00	ดีมาก
องค์ประกอบที่ 4 ด้านศิลป วัฒนธรรมและความเป็นไทย	5.00	ดีมาก	5.00	ดีมาก	5.00	ดีมาก
องค์ประกอบที่ 5 การบริหาร จัดการ	5.00	ดีมาก	5.00	ดีมาก	4.67	ดีมาก
คะแนนเฉลี่ยรวม ทุกองค์ประกอบ	3.60	ดี	3.72	ดี	4.13	ดี

สรุปจุดแข็งและแนวทางเสริมจุดแข็ง จุดที่ควรพัฒนาและข้อเสนอแนะเพื่อการพัฒนา

1. รายงานผลการวิเคราะห์จุดเด่นและจุดที่ควรพัฒนา องค์กรประกอบที่ 1 - 5

องค์กรประกอบที่ 1 การผลิตบัณฑิต

จุดแข็ง

1. คณะมนุษยศาสตร์และสังคมศาสตร์มีการแต่งตั้งอาจารย์ประจำเป็นอาจารย์ที่ปรึกษานักศึกษาทุกชั้นปี เพื่อให้คำปรึกษาทางวิชาการและแนะแนวการใช้ชีวิตแก่นักศึกษา มีการจัดบริการข้อมูลข่าวสารที่เป็นประโยชน์ต่อนักศึกษา โดยมีการประชาสัมพันธ์ข้อมูลต่างๆ ให้นักศึกษาได้รับทราบ มีการจัดกิจกรรมเพื่อพัฒนาประสบการณ์ทางวิชาการและวิชาชีพแก่นักศึกษาในรายวิชาการฝึกประสบการณ์วิชาชีพ และได้เชิญศิษย์เก่ามาร่วมวิพากษ์ปรับปรุงหลักสูตร

แนวทางเสริมจุดแข็ง

1. ควรมีการเพิ่มช่องทางในการจัดบริการข้อมูลข่าวสารที่เป็นประโยชน์ต่อนักศึกษาปัจจุบันและศิษย์เก่า เพื่อให้ได้รับข้อมูลข่าวสารอย่างทั่วถึง และควรมีการนำผลการประเมินในแต่ละด้านมาปรับใช้ในการพัฒนาการบริการในทุกด้าน

2. ควรจัดโครงการที่ให้ความรู้แก่ศิษย์เก่าเพิ่มขึ้น

3. คณะมนุษยศาสตร์ฯ ควรมีการบูรณาการปฏิทินการพัฒนานักศึกษาร่วมกับมหาวิทยาลัย คือ กองพัฒนานักศึกษาด้วย เพื่อให้การดำเนินงานมีความสอดคล้องกันทั้งมหาวิทยาลัย

จุดที่ควรพัฒนา

1. การรับนักศึกษาและการจัดสรรอัตรากำลัง ควรพิจารณาค่า FTES ของคณะ

2. คณะมนุษยศาสตร์ฯ มีจำนวนอาจารย์ที่มีตำแหน่งทางวิชาการค่อนข้างน้อยเมื่อเทียบกับจำนวนอาจารย์ที่มีทั้งหมด โดยเป็นผลมาจากอาจารย์ส่วนใหญ่ในปัจจุบันเป็นอาจารย์บรรจุใหม่ในตำแหน่งพนักงานมหาวิทยาลัย ซึ่งตามระเบียบการบริหารงานบุคคลยังไม่สามารถเสนอผลงานเพื่อขอกำหนดตำแหน่งทางวิชาการได้ กอปรกับอาจารย์พนักงานมหาวิทยาลัยในปัจจุบันมีภาระงานตามสัญญาในปริมาณมาก ไม่เอื้อต่อการพัฒนาตนเองเพื่อเข้าสู่ตำแหน่งทางวิชาการเท่าที่ควร

ข้อเสนอแนะ

1. มหาวิทยาลัยควรมีระบบและกลไกที่ชัดเจนและพัฒนาและส่งเสริมให้อาจารย์พนักงานมหาวิทยาลัยมีโอกาสได้เข้าสู่ตำแหน่งทางวิชาการ ซึ่งเป็นการพัฒนาศักยภาพด้านบุคลากรที่สำคัญเป็นอันดับแรกของสถาบันการศึกษาระดับอุดมศึกษาทั่วประเทศ

2. คณะสนับสนุนให้อาจารย์ที่มีคุณสมบัติขอตำแหน่งทางวิชาการ โดยสนับสนุนวัสดุ อุปกรณ์ สถานที่ และสิ่งอำนวยความสะดวกในการทำผลงานทางวิชาการ

3. เพิ่มมาตรการเร่งรัดให้อาจารย์ที่ลาศึกษาต่อในระดับปริญญาเอกสำเร็จการศึกษาตามแผนที่กำหนดไว้

4. มหาวิทยาลัยควรมีระบบและกลไกในการส่งเสริมและจูงใจให้อาจารย์ได้ลาศึกษาต่อในระดับปริญญาเอกให้

มากขึ้น

องค์ประกอบที่ 2 การวิจัย

จุดแข็ง

คณะมนุษยศาสตร์ฯ มีศักยภาพในการวิจัยที่สามารถขอทุนสนับสนุนจากภายนอกได้จำนวนมากและมีเครือข่ายในการทำวิจัยร่วมกับหน่วยงานภายนอก

แนวทางเสริมจุดแข็ง

1. พัฒนาสมรรถนะด้านการวิจัยให้กับอาจารย์ทางสายมนุษยศาสตร์
2. ควรสร้างแรงจูงใจและจัดสรรงบประมาณในการทำวิจัยให้กับนักวิจัยรุ่นใหม่

จุดที่ควรพัฒนา

จำนวนผลงานงานวิจัยหรืองานสร้างสรรค์ที่ได้รับการตีพิมพ์หรือเผยแพร่มีน้อย

ข้อเสนอแนะ

1. มหาวิทยาลัยควรมีมาตรการที่กำหนดให้อาจารย์ที่มีผลงานวิจัยจะต้องตีพิมพ์หรือเผยแพร่ผลงานวิจัย
2. ควรมีผู้ทรงคุณวุฒิที่ให้คำปรึกษาในการเขียนบทความวิชาการ/วิจัย และการนำเสนอผลงานวิจัยระดับชาติ/นานาชาติ
3. ควรมีบทลงโทษที่ชัดเจนสำหรับผู้รับทุนวิจัยที่ไม่ปฏิบัติตามหรือผิดสัญญาเพื่อให้การดำเนินงานด้านการบริหารจัดการงานวิจัยเป็นไปอย่างมีประสิทธิภาพ
4. ควรมีการส่งเสริมสนับสนุนการจัดตั้งหน่วยวิจัยหรือศูนย์วิจัยเฉพาะทาง

องค์ประกอบที่ 3 การบริการวิชาการ

จุดแข็ง

คณะมนุษยศาสตร์ฯ มีระบบและกลไกที่ชัดเจนในการส่งเสริมให้ชุมชนหรือองค์กรนำผลจากการให้บริการทางวิชาการไปเรียนรู้ และต่อยอดเพื่อการพัฒนาตนเองให้มีความเข้มแข็งและสามารถพึ่งตนเองได้อย่างต่อเนื่อง

แนวทางเสริมจุดแข็ง

คณะมนุษยศาสตร์ฯ ควรมีการสร้างระบบและกลไกความร่วมมืออย่างเป็นรูปธรรมที่ชัดเจน เพื่อให้ชุมชนหรือองค์กรมีการนำผลการให้บริการทางวิชาการไปปรับใช้เพื่อพัฒนาตนเองให้มีความเข้มแข็งอย่างยั่งยืนตามเป้าหมาย

องค์ประกอบที่ 4 ศิลปวัฒนธรรมและความเป็นไทย

จุดแข็ง

คณะมนุษยศาสตร์ฯ ให้ความสำคัญกับการทำนุศิลปวัฒนธรรมและความเป็นไทย โดยได้มอบหมายให้รองคณบดีฝ่ายพัฒนานักศึกษาและกิจกรรมพิเศษ เป็นผู้ดูแลรับผิดชอบการดำเนินงานและส่งเสริมการทำนุบำรุงศิลปะและวัฒนธรรมของคณะฯ รวมทั้งสนับสนุนส่งเสริมให้นักศึกษาและบุคลากรในสังกัดเข้าร่วมโครงการ/กิจกรรมทำนุบำรุงศิลปะและวัฒนธรรมที่หน่วยงานต่าง ๆ จัดขึ้น เช่น กองพัฒนานักศึกษา และสำนักศิลปะและวัฒนธรรม เพื่อให้

นักศึกษาและบุคลากรได้รับการปลูกฝังให้มีความรักและหวงแหนศิลปะและวัฒนธรรมของท้องถิ่นและประเทศ รวมทั้ง
ภูมิปัญญาท้องถิ่นของชาวใต้ ตลอดจนร่วมกันอนุรักษ์สืบทอดให้คงอยู่สืบไป

องค์ประกอบที่ 5 การบริหารจัดการ

จุดที่ควรพัฒนา

1. สร้างความรู้ความเข้าใจเกี่ยวกับระบบการประกันคุณภาพหลักสูตรให้แก่อาจารย์ทุกท่าน
2. ควรมีการกำกับ ติดตามการดำเนินงานประกันคุณภาพหลักสูตรอย่างต่อเนื่อง
3. พัฒนาระบบสารสนเทศด้านการบริหารจัดการ

2. รายงานผลการวิเคราะห์จุดเด่นและจุดที่ควรพัฒนา มาตรฐานที่ 1 – มาตรฐานที่ 5

มาตรฐานที่ 1 การผลิตบัณฑิต

จุดแข็ง

1. คณะมนุษยศาสตร์และสังคมศาสตร์มีการแต่งตั้งอาจารย์ประจำเป็นอาจารย์ที่ปรึกษานักศึกษาทุกชั้นปี เพื่อให้คำปรึกษาทางวิชาการและแนะแนวการใช้ชีวิตแก่นักศึกษา มีการจัดบริการข้อมูลข่าวสารที่เป็นประโยชน์ต่อนักศึกษา โดยมีการประชาสัมพันธ์ข้อมูลต่างๆ ให้นักศึกษาได้รับทราบ มีการจัดกิจกรรมเพื่อพัฒนาประสบการณ์ทางวิชาการและวิชาชีพแก่นักศึกษาในรายวิชาการฝึกประสบการณ์วิชาชีพ และได้เชิญศิษย์เก่ามาร่วมวิพากษ์ปรับปรุงหลักสูตร

แนวทางเสริมจุดแข็ง

1. ควรมีการเพิ่มช่องทางในการจัดบริการข้อมูลข่าวสารที่เป็นประโยชน์ต่อนักศึกษาปัจจุบันและศิษย์เก่า เพื่อให้ได้รับข้อมูลข่าวสารอย่างทั่วถึง และควรมีการนำผลการประเมินในแต่ละด้านมาปรับใช้ในการพัฒนาการบริการในทุกด้าน

2. ควรจัดโครงการที่ให้ความรู้แก่ศิษย์เก่าเพิ่มขึ้น

3. คณะมนุษยศาสตร์ฯ ควรมีการบูรณาการปฏิทินการพัฒนานักศึกษาร่วมกับมหาวิทยาลัย คือ กองพัฒนานักศึกษาด้วย เพื่อให้การดำเนินงานมีความสอดคล้องกันทั้งมหาวิทยาลัย

จุดที่ควรพัฒนา

1. การรับนักศึกษาและการจัดสรรอัตรากำลัง ควรพิจารณาค่า FTES ของคณะ

2. คณะมนุษยศาสตร์ฯ มีจำนวนอาจารย์ที่มีตำแหน่งทางวิชาการค่อนข้างน้อยเมื่อเทียบกับจำนวนอาจารย์ที่มีทั้งหมด โดยเป็นผลมาจากอาจารย์ส่วนใหญ่ในปัจจุบันเป็นอาจารย์บรรจุใหม่ในตำแหน่งพนักงานมหาวิทยาลัย ซึ่งตามระเบียบการบริหารงานบุคคลยังไม่สามารถเสนอผลงานเพื่อขอกำหนดตำแหน่งทางวิชาการได้ กอปรกับอาจารย์พนักงานมหาวิทยาลัยในปัจจุบันมีภาระงานตามสัญญาในปริมาณมาก ไม่เอื้อต่อการพัฒนาตนเองเพื่อเข้าสู่ตำแหน่งทางวิชาการเท่าที่ควร

ข้อเสนอแนะ

1. มหาวิทยาลัยควรมีระบบและกลไกที่ชัดเจนและพัฒนาและส่งเสริมให้อาจารย์พนักงานมหาวิทยาลัยมีโอกาสได้เข้าสู่ตำแหน่งทางวิชาการ ซึ่งเป็นการพัฒนาศักยภาพด้านบุคลากรที่สำคัญเป็นอันดับแรก ของสถาบันการศึกษาระดับ อุดมศึกษาทั่วประเทศ

2. คณะสนับสนุนให้อาจารย์ที่มีคุณสมบัติขอตำแหน่งทางวิชาการ โดยสนับสนุนวัสดุ อุปกรณ์ สถานที่ และสิ่งอำนวยความสะดวกในการทำผลงานทางวิชาการ

3. เพิ่มมาตรการเร่งรัดให้อาจารย์ที่ลาศึกษาต่อในระดับปริญญาเอกสำเร็จการศึกษาตามแผนที่กำหนดไว้

4. มหาวิทยาลัยควรมีระบบและกลไกในการส่งเสริมและจูงใจให้อาจารย์ได้ลาศึกษาต่อในระดับปริญญาเอกให้

มากขึ้น

มาตรฐานที่ 2 การวิจัย

จุดแข็ง

คณะมนุษยศาสตร์ฯ มีศักยภาพในการวิจัยที่สามารถขอทุนสนับสนุนจากภายนอกได้จำนวนมากและมีเครือข่ายในการทำวิจัยร่วมกับหน่วยงานภายนอก

แนวทางเสริมจุดแข็ง

1. พัฒนาสมรรถนะด้านการวิจัยให้กับอาจารย์ทางสายมนุษยศาสตร์
2. ควรสร้างแรงจูงใจและจัดสรรงบประมาณในการทำวิจัยให้กับนักวิจัยรุ่นใหม่

จุดที่ควรพัฒนา

จำนวนผลงานงานวิจัยหรืองานสร้างสรรค์ที่ได้รับการตีพิมพ์หรือเผยแพร่มีน้อย

ข้อเสนอแนะ

1. มหาวิทยาลัยควรมีมาตรการที่กำหนดให้อาจารย์ที่มีผลงานวิจัยจะต้องตีพิมพ์หรือเผยแพร่ผลงานวิจัย
2. ควรมีผู้ทรงคุณวุฒิที่ให้คำปรึกษาในการเขียนบทความวิชาการ/วิจัย และการนำเสนอผลงานวิจัยระดับชาติ/นานาชาติ
3. ควรมีบทลงโทษที่ชัดเจนสำหรับผู้รับทุนวิจัยที่ไม่ปฏิบัติตามหรือผิดสัญญาเพื่อให้การดำเนินงานด้านการบริหารจัดการงานวิจัยเป็นไปอย่างมีประสิทธิภาพ
4. ควรมีการส่งเสริมสนับสนุนการจัดตั้งหน่วยวิจัยหรือศูนย์วิจัยเฉพาะทาง

มาตรฐานที่ 3 การบริการวิชาการ

จุดแข็ง

คณะมนุษยศาสตร์ฯ มีระบบและกลไกที่ชัดเจนในการส่งเสริมให้ชุมชนหรือองค์กรนำผลจากการให้บริการทางวิชาการไปเรียนรู้ และต่อยอดเพื่อการพัฒนาตนเองให้มีความเข้มแข็งและสามารถพึ่งตนเองได้อย่างต่อเนื่อง

แนวทางเสริมจุดแข็ง

คณะมนุษยศาสตร์ฯ ควรมีการสร้างระบบและกลไกความร่วมมืออย่างเป็นรูปธรรมที่ชัดเจน เพื่อให้ชุมชนหรือองค์กรมีการนำผลการให้บริการทางวิชาการไปปรับใช้เพื่อพัฒนาตนเองให้มีความเข้มแข็งอย่างยั่งยืนตามเป้าหมาย

มาตรฐานที่ 4 ศิลปวัฒนธรรมและความเป็นไทย

จุดแข็ง

คณะมนุษยศาสตร์ฯ ให้ความสำคัญกับการทำนุศิลปวัฒนธรรมและความเป็นไทย โดยได้มอบหมายให้รองคณบดีฝ่ายพัฒนานักศึกษาและกิจกรรมพิเศษ เป็นผู้ดูแลรับผิดชอบการดำเนินงานและส่งเสริมการทำนุบำรุงศิลปะและวัฒนธรรมของคณะฯ รวมทั้งสนับสนุนส่งเสริมให้นักศึกษาและบุคลากรในสังกัดเข้าร่วมโครงการ/กิจกรรมทำนุบำรุงศิลปะและวัฒนธรรมที่หน่วยงานต่าง ๆ จัดขึ้น เช่น กองพัฒนานักศึกษา และสำนักศิลปะและวัฒนธรรม เพื่อให้

นักศึกษาและบุคลากรได้รับการปลูกฝังให้มีความรักและหวงแหนศิลปะและวัฒนธรรมของท้องถิ่นและประเทศ รวมทั้ง
ภูมิปัญญาท้องถิ่นของชาวใต้ ตลอดจนร่วมกันอนุรักษ์สืบทอดให้คงอยู่สืบไป

มาตรฐานที่ 5 การบริหารจัดการ

จุดที่ควรพัฒนา

1. สร้างความรู้ความเข้าใจเกี่ยวกับระบบการประกันคุณภาพหลักสูตรให้แก่อาจารย์ทุกท่าน
2. ควรมีการกำกับ ติดตามการดำเนินงานประกันคุณภาพหลักสูตรอย่างต่อเนื่อง
3. พัฒนาระบบสารสนเทศด้านการบริหารจัดการ

ตารางที่ 7 ตารางเปรียบเทียบผลการประเมินตนเองและผลการประเมินจากคณะกรรมการ

ตัวบ่งชี้	ผลการประเมินตนเอง		ผลการประเมินคุณภาพ การศึกษาโดย คณะกรรมการ		หมายเหตุ
	คะแนน ประเมิน	ผลการ ดำเนินงาน	คะแนน ประเมิน	ผลการ ดำเนินงาน	
องค์ประกอบที่ 1 การผลิตบัณฑิต					
ตัวบ่งชี้ที่ 1.1	3.69	ดี	3.69	ดี	
ตัวบ่งชี้ที่ 1.2	2.91	พอใช้	2.91	พอใช้	
ตัวบ่งชี้ที่ 1.3	1.03	ต้อง ปรับปรุง เร่งด่วน	1.03	ต้อง ปรับปรุง เร่งด่วน	
ตัวบ่งชี้ที่ 1.4	5.00	ดีมาก	5.00	ดีมาก	
ตัวบ่งชี้ที่ 1.5	5.00	ดีมาก	5.00	ดีมาก	
ตัวบ่งชี้ที่ 1.6	4.00	ดี	4.00	ดี	
ตัวบ่งชี้ที่ 1.7	5.00	ดีมาก	5.00	ดีมาก	
ตัวบ่งชี้ที่ 1.8	5.00	ดีมาก	3.13	พอใช้	
คะแนนเฉลี่ยทุกตัวบ่งชี้	3.95	ดี	3.72	ดี	
องค์ประกอบที่ 2 การวิจัย					
ตัวบ่งชี้ที่ 2.1	5.00	ดีมาก	5.00	ดีมาก	
ตัวบ่งชี้ที่ 2.2	3.58	ดี	2.79	ดี	
ตัวบ่งชี้ที่ 2.3	5.00	ดีมาก	4.72	ดีมาก	
ตัวบ่งชี้ที่ 2.4	5.00	ดีมาก	2.99	พอใช้	
คะแนนเฉลี่ยทุกตัวบ่งชี้	4.64	ดีมาก	3.87	ดีมาก	
องค์ประกอบที่ 3 การบริการวิชาการ					
ตัวบ่งชี้ที่ 3.1	5.00	ดีมาก	5.00	ดีมาก	
ตัวบ่งชี้ที่ 3.2	5.00	ดีมาก	5.00	ดีมาก	
คะแนนเฉลี่ยทุกตัวบ่งชี้	5.00	ดีมาก	5.00	ดีมาก	
องค์ประกอบที่ 4 ศิลปวัฒนธรรมและความเป็นไทย					
ตัวบ่งชี้ที่ 4.1	5.00	ดีมาก	5.00	ดีมาก	
คะแนนเฉลี่ยทุกตัวบ่งชี้	5.00	ดีมาก	5.00	ดีมาก	

ตัวบ่งชี้	ผลการประเมินตนเอง		ผลการประเมินคุณภาพ การศึกษาโดย คณะกรรมการ		หมายเหตุ
	คะแนน ประเมิน	ผลการ ดำเนินงาน	คะแนน ประเมิน	ผลการ ดำเนินงาน	
องค์ประกอบที่ 5 การบริหารจัดการ					
ตัวบ่งชี้ที่ 5.1	4.00	ดี	4.00	ดี	
ตัวบ่งชี้ที่ 5.2	5.00	ดีมาก	5.00	ดีมาก	
ตัวบ่งชี้ที่ 5.3	5.00	ดีมาก	5.00	ดีมาก	
คะแนนเฉลี่ยทุกตัวบ่งชี้	4.67	ดีมาก	4.67	ดีมาก	
เฉลี่ยรวม ตัวบ่งชี้ 18 ตัวบ่งชี้	<u>4.40</u>	ดี	<u>4.13</u>	ดี	

สรุปจุดแข็งและแนวทางเสริมจุดแข็ง จุดที่ควรพัฒนาและข้อเสนอแนะเพื่อการพัฒนา ดังนี้

องค์ประกอบที่ 1 การผลิตบัณฑิต

จุดแข็งและแนวทางเสริมจุดแข็ง

1. ผลการประเมินคุณภาพระดับหลักสูตรอยู่ในระดับดีทุกหลักสูตร
2. คณะมีแผนพัฒนานักศึกษาและการจัดกิจกรรมที่ครอบคลุมผลการเรียนรู้ทั้ง 5 ด้าน และคุณลักษณะของบัณฑิตที่พึงประสงค์ของคณะได้อย่างมีประสิทธิภาพ
3. คณะมีแผนปฏิบัติการพัฒนานักศึกษาให้มีสมรรถนะด้านดิจิทัลได้ชัดเจน และสามารถทำให้นักศึกษาสอบผ่านของมหาวิทยาลัยที่กำหนดได้สูงกว่าเกณฑ์

จุดที่ควรพัฒนาและข้อเสนอแนะเพื่อการพัฒนา

1. กำหนดแผนการพัฒนาศูนย์กลางเชิงรุก โดยเฉพาะด้านการเพิ่มศักยภาพด้านตำแหน่งทางวิชาการ รวมถึงการกำกับติดตามให้เป็นรูปธรรมอย่างชัดเจน และสนับสนุนพร้อมทั้งให้แรงจูงใจ
2. คณะควรกำกับติดตามการดำเนินงานแผนงานการส่งเสริมสมรรถนะด้านภาษาอังกฤษให้เป็นไปตามแผนและบรรลุตามตัวชี้วัดที่ตั้งไว้

องค์ประกอบที่ 2 การวิจัย

จุดแข็งและแนวทางเสริมจุดแข็ง

อาจารย์มีผลงานวิจัย และผลงานทางวิชาการ ไปเผยแพร่ในสัดส่วนที่สูงมาก อย่างไรก็ตามควรนำผลงานไปเผยแพร่ในแหล่งที่มีค่าน้ำหนักสูงขึ้น รวมถึงการนำไปพัฒนาต่อยอดเพื่อของตำแหน่งทางวิชาการต่อไป

จุดที่ควรพัฒนาและข้อเสนอแนะเพื่อการพัฒนา

-

องค์ประกอบที่ 3 การบริการวิชาการ

จุดแข็งและแนวทางเสริมจุดแข็ง

คณะมีแผนบริการวิชาการ เพื่อการพัฒนาท้องถิ่น ชุมชน หรือสังคมที่ชัดเจน โดยมีชุมชนเป้าหมายจำนวน 9 ชุมชน และมีการดำเนินการบริการวิชาการชุมชนให้เข้มแข็งอย่างต่อเนื่องตั้งแต่ 2560, 2561 และ 2562 อย่างไรก็ตามควรดำเนินการพัฒนาอย่างต่อเนื่องจนชุมชนดังกล่าวมีความเข้มแข็งอย่างยั่งยืนต่อไป

จุดที่ควรพัฒนาและข้อเสนอแนะเพื่อการพัฒนา

-

องค์ประกอบที่ 4 ศิลปวัฒนธรรมและความเป็นไทย

จุดแข็งและแนวทางเสริมจุดแข็ง

มีแผนปฏิบัติการด้านการทำนุบำรุงศิลปวัฒนธรรม และการดำเนินงานตามแผนที่ชัดเจน อย่างไรก็ตาม อาจเน้นเพียงด้านใดด้านหนึ่งในละปี เช่น ด้านส่งเสริม สนับสนุน อนุรักษ์หรือสร้างมูลค่าเพิ่มให้มีความโดดเด่นและเป็นเอกลักษณ์ของคณะ

จุดที่ควรพัฒนาและข้อเสนอแนะเพื่อการพัฒนา

องค์ประกอบที่ 5 การบริหารจัดการ

จุดแข็งและแนวทางเสริมจุดแข็ง

คณบดีและทีมบริหารเป็นบุคลากรรุ่นใหม่มีวิสัยทัศน์และความมุ่งมั่นในการขับเคลื่อนการดำเนินงานให้มีประสิทธิภาพและประสิทธิผลเพื่อบรรลุวัตถุประสงค์ที่ตั้งไว้

จุดที่ควรพัฒนาและข้อเสนอแนะเพื่อการพัฒนา

1. กำหนดแผนการพัฒนาบุคลากรเชิงรุก โดยเฉพาะด้านการเพิ่มศักยภาพด้านตำแหน่งทางวิชาการ รวมถึงการกำกับติดตามให้เป็นรูปธรรมอย่างชัดเจน

2. ดำเนินการด้านการจัดการความรู้ตามพันธกิจที่สำคัญของคณะให้ชัดเจนโดยการมีส่วนร่วมกับผู้ที่เกี่ยวข้องทุกฝ่าย

ข้อเสนอแนะโดยภาพรวมทุกองค์ประกอบ

จุดแข็ง

1. ผู้บริหารเป็นบุคลากรรุ่นใหม่รวมถึงบุคลากรในคณะมีความมุ่งมั่นตั้งใจในการปฏิบัติหน้าที่เพื่อให้บรรลุตามพันธกิจได้อย่างมีประสิทธิภาพ

2. บุคลากรในคณะมีความรู้ความเข้าใจในการทำงานตามตัวบ่งชี้ตามเกณฑ์การประกันคุณภาพ การศึกษา และสามารถเขียนรายงานผลการดำเนินงานได้อย่างชัดเจน

3. คณะสามารถจัดทำแผนยุทธศาสตร์และแผนปฏิบัติการตามพันธกิจได้ตามหลักเกณฑ์การจัดทำแผนได้อย่างมีประสิทธิภาพ

4. อาจารย์มีผลงานวิจัย และผลงานทางวิชาการ ในสัดส่วนที่สูงมากเทียบกับปีที่ผ่านมา

จุดที่ควรพัฒนาและข้อเสนอแนะเพื่อการพัฒนา

กำหนดแผนการพัฒนาบุคลากรเชิงรุก โดยเฉพาะด้านการเพิ่มศักยภาพด้านตำแหน่งทางวิชาการ รวมถึงการกำกับติดตามให้เป็นรูปธรรมอย่างชัดเจน และสนับสนุนพร้อมทั้งให้แรงจูงใจ

ภาคผนวก

รายนามคณะกรรมการประเมินฯ

ผศ.ดร.ประจักษ์ รอดอาวุธ	ประธานกรรมการ
รศ.ดร.สุวัฒน์ ฉิมะสังข์นันท์	กรรมการ
อาจารย์ ดร.มานพ ชาศิโย	กรรมการและเลขานุการ
น.ส.วนิดา ทะประสิทธิ์จิต	ผู้ช่วยเลขานุการ

กำหนดการโครงการตรวจประเมินคุณภาพการศึกษาภายใน ระดับคณะ ประจำปีการศึกษา 2562

คณะมนุษยศาสตร์และสังคมศาสตร์ มหาวิทยาลัยราชภัฏสงขลา

วันเสาร์ที่ 1 สิงหาคม 2563

ณ ห้องประชุม 4 – 105 คณะมนุษยศาสตร์และสังคมศาสตร์

วันเสาร์ที่ 1 สิงหาคม 2563

เวลา 08.30 – 09.00 น.	คณะกรรมการประเมินคุณภาพฯ ประชุมปรึกษาหารือร่วมกัน เพื่อวางแผนการดำเนินงาน ในการตรวจประเมินคุณภาพการศึกษาภายใน ระดับคณะ ประจำปีการศึกษา 2562 ผศ.ดร.ประจักษ์ รอดอาวุธ ประธานกรรมการ (0813459245) (สังกัด คณะมนุษยศาสตร์และสังคมศาสตร์ มหาวิทยาลัยราชภัฏนครสวรรค์) รศ.ดร.สุวัฒน์ ฉิมะสังคนันท์ กรรมการ (0944599463) (สังกัด คณะวิทยาการจัดการ มหาวิทยาลัยราชภัฏนครปฐม) อาจารย์ ดร.มานพ ซาซึโย กรรมการและเลขานุการ (0841922468) (สังกัด คณะครุศาสตร์ มหาวิทยาลัยราชภัฏภูเก็ต) น.ส.วนิดา ทะประสิทธิ์จิต ผู้ช่วยเลขานุการ (0845829852) (สังกัด คณะมนุษยศาสตร์และสังคมศาสตร์ มหาวิทยาลัยราชภัฏสงขลา)
09.00 – 09.20 น.	ประธานกรรมการประเมินแนะนำคณะกรรมการประเมิน ชี้แจงวัตถุประสงค์ และแนวทางในการตรวจประเมิน
09.20 – 10.00 น.	คณบดี แนะนำคณะกรรมการบริหารคณะ และรายงานผลการดำเนินงานของคณะ และตอบข้อซักถามเพิ่มเติมจากคณะกรรมการประเมินฯ
10.00 – 12.00 น.	คณะกรรมการประเมินคุณภาพฯ ตรวจประเมินคุณภาพตามรายละเอียดตัวบ่งชี้ขององค์ประกอบที่ 1 – 5
12.00 - 13.00 น.	รับประทานอาหารกลางวัน
13.00 – 15.00 น.	คณะกรรมการประเมินคุณภาพฯ สัมภาษณ์ผู้เกี่ยวข้อง - ตัวแทนผู้ใช้บัณฑิต (สัมภาษณ์ทางโทรศัพท์) จำนวน 8 คน - ตัวแทนศิษย์เก่า (สัมภาษณ์ทางโทรศัพท์) จำนวน 8 คน - ตัวแทนนักศึกษาปัจจุบัน (สัมภาษณ์ทางโทรศัพท์) จำนวน 8 คน - ตัวแทนอาจารย์ผู้สอน จำนวน 2 คน - ตัวแทนเจ้าหน้าที่ จำนวน 2 คน
15.00 - 16.00 น.	ประธานกรรมการประเมินคุณภาพฯ ประชุมเพื่อสรุปผลการประเมิน
16.00 - 16.30 น.	ประธานกรรมการประเมินคุณภาพฯ ชี้แจงผลการประเมินด้วยวาจาต่อคณะกรรมการบริหารคณะ

หมายเหตุ พักรับประทานอาหารว่างและเครื่องดื่ม เวลา 10.30 – 10.45 น. และเวลา 14.30 – 14.45 น.