

# ส่วนที่ 1

## บทนำ

### 1. ประวัติความเป็นมา

คณะมนุษยศาสตร์และสังคมศาสตร์ มหาวิทยาลัยราชภัฏสงขลา จัดตั้งขึ้นตาม พ.ร.บ. วิทยาลัยครู พ.ศ.2518 โดยปรับเปลี่ยนการบริหารจากเดิมที่แยกเป็นหมวดวิชาต่างๆ ในสาขาภาษาศาสตร์ สังคมศาสตร์ สาขาดนตรี นาฏศิลป์ และบรรณารักษศาสตร์ รวมเข้าเป็นคณะเดียวกันและแยกการบริหาร ออกเป็นภาควิชาต่างๆ โดยมีหัวหน้าภาควิชาเป็นผู้บริหาร

ในปี พ.ศ. 2520 คณะมนุษยศาสตร์และสังคมศาสตร์ ประกอบด้วยภาควิชาต่าง ๆ 11 ภาควิชา ได้แก่

1. ภาควิชาภาษาไทย
2. ภาควิชาภาษาต่างประเทศ
3. ภาควิชาบรรณารักษศาสตร์
4. ภาควิชาปรัชญาและศาสนา
5. ภาควิชาประวัติศาสตร์
6. ภาควิชาภูมิศาสตร์
7. ภาควิชารัฐศาสตร์และนิติศาสตร์
8. ภาควิชาสังคมวิทยา
9. ภาควิชาดนตรี
10. ภาควิชานาฏศิลป์
11. ภาควิชาศิลปศึกษา

พ.ศ. 2527 มีการประกาศใช้ พ.ร.บ. วิทยาลัยครู ฉบับที่ 2 ให้วิทยาลัยครูเปิดสอนวิชาซีพี อื่นนอกเหนือจากวิชาซีพีครูได้ จึงเปิดสอนสาขาศิลปศาสตร์เพิ่มขึ้น คือวิชาเอกการพัฒนาชุมชน คณะมนุษยศาสตร์และสังคมศาสตร์จึงรับผิดชอบการผลิตบัณฑิตสาขาศิลปศาสตร์เพิ่มขึ้นอีกสาขาหนึ่ง

พ.ศ.2535 กระทรวงศึกษาธิการได้รับพระมหากรุณาธิคุณ โปรดเกล้าฯ พระราชทานนาม ใหม่แก่วิทยาลัยครูสงขลา เป็น “สถาบันราชภัฏ” เมื่อวันที่ 14 กุมภาพันธ์ 2535 โดยให้ต่อท้ายชื่อเดิม ของวิทยาลัยครูแต่ละแห่ง วิทยาลัยครูสงขลาจึงเปลี่ยนชื่อเป็น “สถาบันราชภัฏสงขลา”

พ.ศ.2537 รัฐบาลได้เสนอพระราชบัญญัติสถาบันราชภัฏฉบับใหม่ ผ่านการเห็นชอบจาก รัฐสภาและพระบาทสมเด็จพระเจ้าอยู่หัวทรงลงพระปรมาภิไธย ประกาศใช้เป็นกฎหมายเมื่อวันที่ 24 ตุลาคม 2538

สาระสำคัญใน พ.ร.บ.ฉบับใหม่ ที่เกี่ยวข้องกับการบริหารวิชาการ คือ ให้สถาบันราชภัฏเปิด สอนในระดับที่สูงกว่าปริญญาตรีได้ และมีการเปลี่ยนแปลงโครงสร้างการบริหาร โดยยกเลิกคำว่า “คณะวิชา” เป็น “คณะ” และเปลี่ยนผู้บริหารคณะจาก “หัวหน้าคณะวิชา” เป็น “คณบดี”

พ.ศ.2539 สถาบันราชภัฏสงขลาได้มีโครงการจัดตั้งคณะศิลปกรรมศาสตร์ โดยให้แยก ภาควิชาที่สังกัดคณะมนุษยศาสตร์และสังคมศาสตร์ไปสังกัดโครงการจัดตั้งคณะศิลปกรรมศาสตร์ 3 ภาควิชา คือ

1. ภาควิชาดนตรี
2. ภาควิชานาฏศิลป์
3. ภาควิชาศิลปศึกษา

พ.ศ.2540 สถาบันราชภัฏ ได้มีมติเมื่อวันที่ 13 พฤษภาคม 2540 ให้สถาบันราชภัฏ จัดการบริหารคณะต่าง ๆ เป็นแบบโปรแกรมวิชาเพื่อให้มีการบริหารจัดการบุคลากรและทรัพยากรที่มีอยู่อย่าง เต็มศักยภาพ และมีความร่วมมือกันมากขึ้น

พ.ศ.2542 คณะมนุษยศาสตร์และสังคมศาสตร์ ประกอบด้วย โปรแกรมวิชาต่าง ๆ จำนวน 9 โปรแกรมวิชา แบ่งออกเป็นหลักสูตรครุศาสตรบัณฑิต 6 สาขาวิชา ดังนี้

1. สาขาวิชาภาษาอังกฤษ
2. สาขาวิชาภาษาไทย
3. สาขาวิชาบรรณารักษศาสตร์
4. สาขาวิชาประวัติศาสตร์
5. สาขาวิชาภูมิศาสตร์
6. สาขาวิชาสังคมศึกษา

หลักสูตรศิลปศาสตรบัณฑิต มี 5 สาขาวิชา ดังนี้

1. สาขาวิชาการพัฒนาชุมชน
2. สาขาวิชาภาษาอังกฤษ
3. สาขาวิชาภาษาอังกฤษธุรกิจ
4. สาขาวิชารัฐประศาสนศาสตร์
5. สาขาวิชาภาษาไทย

พ.ศ. 2546 นักศึกษาสายครุศาสตร์เปลี่ยนไปสังกัดคณะครุศาสตร์ แต่ในด้าน การบริหาร คณะจารย์ในโปรแกรมวิชาต่าง ๆ ที่เกี่ยวข้องกับ การสอนนักศึกษาในรายวิชาเฉพาะนั้นยังคงสังกัดคณะ มนุษยศาสตร์และสังคมศาสตร์

พ.ศ. 2547 สถาบันราชภัฏทุกแห่ง เปลี่ยนสถานะเป็นมหาวิทยาลัยราชภัฏตาม พระราชบัญญัติ มหาวิทยาลัยราชภัฏ พุทธศักราช 2547 ทำให้สถาบันราชภัฏสงขลาเปลี่ยนเป็นมหาวิทยาลัยราชภัฏสงขลา คณะมนุษยศาสตร์และสังคมศาสตร์ ประกอบด้วย 6 โปรแกรมวิชา ได้แก่

1. โปรแกรมวิชาภาษาอังกฤษ
2. โปรแกรมวิชาภาษาไทย
3. โปรแกรมวิชาบรรณารักษศาสตร์
4. โปรแกรมวิชาสังคมศึกษา
5. โปรแกรมวิชาการพัฒนาชุมชน
6. โปรแกรมวิชารัฐประศาสนศาสตร์

พ.ศ. 2550 คณะมนุษยศาสตร์และสังคมศาสตร์ มหาวิทยาลัยราชภัฏสงขลา ได้ปรับ โครงสร้างการบริหารงานจาก “โปรแกรมวิชา” เป็น “สาขาวิชา” ประกอบด้วย 5 สาขาวิชา และ 2 โครงการ จัดตั้ง ได้แก่

1. สาขาวิชารัฐประศาสนศาสตร์
2. สาขาวิชาการพัฒนาชุมชน
3. สาขาวิชาสังคมศาสตร์
4. สาขาวิชาภาษาไทย
5. สาขาวิชาภาษาอังกฤษ
6. โครงการจัดตั้งสาขาวิชาภาษาตะวันออก
7. โครงการจัดตั้งสาขาวิชาบรรณารักษศาสตร์

พ.ศ. 2553 คณะมนุษยศาสตร์และสังคมศาสตร์ มหาวิทยาลัยราชภัฏสงขลา ได้ปรับ โครงสร้างการบริหารงานจาก “สาขาวิชา” เป็น “โปรแกรมวิชา” ประกอบด้วย 5 โปรแกรมวิชา ได้แก่

1. โปรแกรมวิชารัฐประศาสนศาสตร์
2. โปรแกรมวิชาการพัฒนาชุมชน
3. โปรแกรมวิชาสังคมศาสตร์
4. โปรแกรมวิชาภาษาไทย
5. โปรแกรมวิชาภาษาอังกฤษ

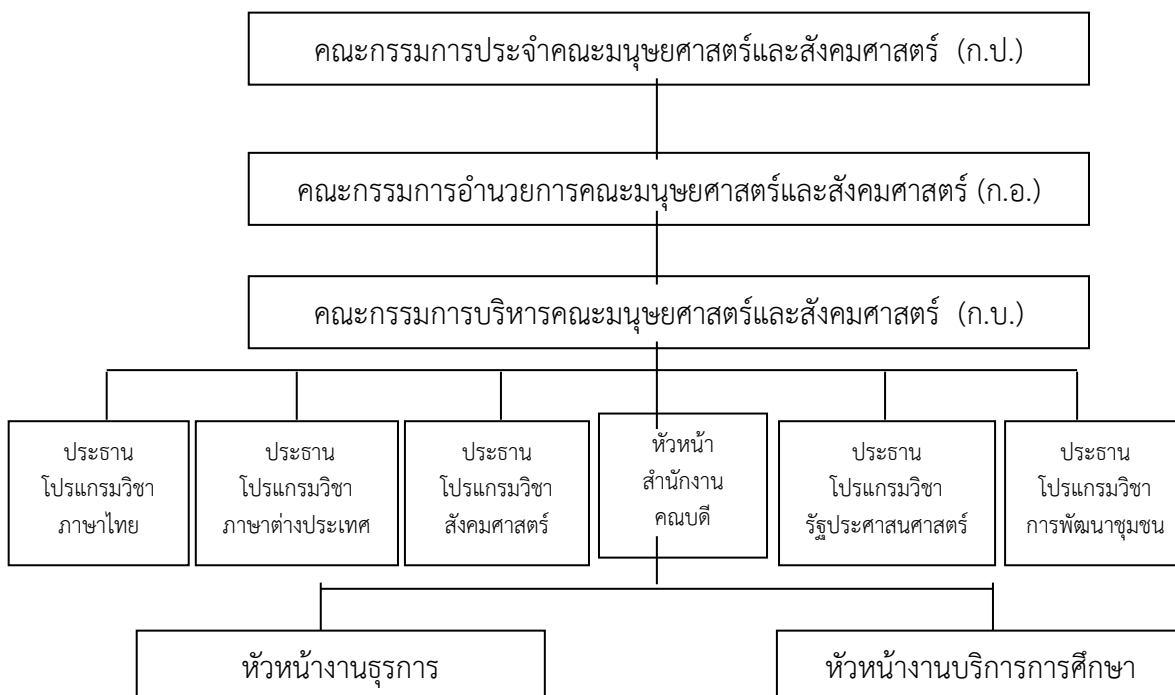
พ.ศ. 2557 คณะมนุษยศาสตร์และสังคมศาสตร์ มหาวิทยาลัยราชภัฏสงขลา ประกอบด้วย 5 โปรแกรมวิชา ได้แก่

1. โปรแกรมวิชารัฐประศาสนศาสตร์
2. โปรแกรมวิชาการพัฒนาชุมชน
3. โปรแกรมวิชาสังคมศาสตร์
4. โปรแกรมวิชาภาษาไทย
5. โปรแกรมวิชาภาษาต่างประเทศ

ปัจจุบันเปิดสอนในระดับปริญญาตรี จำนวน 7 หลักสูตร ได้แก่

- |  |  |
|--|--|
| 1. ศศ.บ. (ภาษาไทย)                                   | B.A. (Thai)  |
| 2. ศศ.บ. (การพัฒนาชุมชน)                             | B.A. (Community Development)                         |
| 3. ศศ.บ. (ภาษาอังกฤษ)                                | B.A. (English)                                       |
| 4. ศศ.บ. (สังคมศาสตร์เพื่อมีคหุเทศ์และการท่องเที่ยว) | B.A. (Social Sciences for Tourist Guide and Tourism) |
| 5. ร.ป.บ. (รัฐประศาสนศาสตร์)                         | B.A. (Public Administration)                         |
| 6. ศศ.บ. (ภาษาอังกฤษเพื่องานบริการ)                  | B.A. (English for Service Sectors)                   |
| 7. วท.บ. (ภูมิสารสนเทศ)                              | B.Sc. (Geo-informatics)                              |

## 2. โครงสร้างส่วนราชการและการบริหาร



### 3. ปรัชญา : วิสัยทัศน์ : พันธกิจ : วัตถุประสงค์

#### 3.1 ปรัชญา

คณะมนุษยศาสตร์และสังคมศาสตร์ผลิตบัณฑิตที่มีคุณภาพและคุณธรรมเพื่อร่วมพัฒนาท้องถิ่น

#### 3.2 วิสัยทัศน์ (Vision)

คณะมนุษยศาสตร์และสังคมศาสตร์เป็นคณะชั้นนำในภาคใต้ด้านการผลิตบัณฑิต เพื่อตอบสนองความต้องการของท้องถิ่นสู่สากล

#### 3.3 พันธกิจ (Mission)

1. จัดการศึกษาด้านมนุษยศาสตร์และสังคมศาสตร์ เสริมสร้างบัณฑิตให้มีจิตสาธารณะเพื่อตอบสนองความต้องการของท้องถิ่น
2. ส่งเสริมและสนับสนุนการทำวิจัยด้านมนุษยศาสตร์ และสังคมศาสตร์ เพื่อร่วมพัฒนาท้องถิ่น
3. ถ่ายทอดองค์ความรู้ และให้บริการวิชาการแก่สังคม เพื่อพัฒนาท้องถิ่นให้เข้มแข็งบนฐานการมีส่วนร่วม
4. ส่งเสริม สืบสาน และร่วมอนุรักษ์ศิลปวัฒนธรรมของท้องถิ่นและประเทศ และโครงการเศรษฐกิจพอเพียงอันเนื่องมาจากแนวทางพระราชดำริ
5. สร้างความร่วมมือ เพื่อแลกเปลี่ยนเรียนรู้ทางวิชาการ เพื่อเพิ่มขีดความสามารถในการแข่งขันเพื่อเข้าสู่ประชาคมอาเซียน
6. พัฒนาระบบบริหารจัดการให้มีคุณภาพ

#### 3.4 วัตถุประสงค์ (Goal)

1. เพื่อผลิตบัณฑิตในสาขาวิชามนุษยศาสตร์ และสังคมศาสตร์ ที่มีความรู้ ความสามารถและมีคุณธรรมในปริมาณและคุณภาพที่สอดคล้องกับความต้องการในการพัฒนาท้องถิ่นและประเทศ
2. เพื่อขยายโอกาสทางการศึกษาแก่ประชาชนในท้องถิ่น
3. เพื่อเป็นแหล่งบริการทางวิชาการและการวิจัยเพื่อร่วมพัฒนาท้องถิ่น
4. เพื่อส่งเสริม สืบสาน และร่วมอนุรักษ์ศิลปวัฒนธรรม และทรัพยากรสิ่งแวดล้อม
5. เพื่อเพิ่มขีดความสามารถในการแข่งขันเพื่อเข้าสู่ประชาคมอาเซียน

6. เพื่อเสริมสร้างทักษะในการดำรงชีวิตตามแนวทางเศรษฐกิจพอเพียง

#### 4. บทสรุปผู้บริหาร

จากการประเมินผลการประเมินตนเอง (Self Assessment Report: SAR) ประจำปีการศึกษา 2557 ของคณะมนุษยศาสตร์และสังคมศาสตร์ เฉพาะตัวบ่งชี้สำนักงานคณะกรรมการการอุดมศึกษา (สกอ.) จำนวน 5 องค์ประกอบ 13 ตัวบ่งชี้ ดังนี้

องค์ประกอบที่ 1 ประกอบด้วย	ตัวบ่งชี้ที่	1.1	1.2	1.3	1.4	1.5	1.6
องค์ประกอบที่ 2 ประกอบด้วย	ตัวบ่งชี้ที่	2.1	2.2	2.3			
องค์ประกอบที่ 3 ประกอบด้วย	ตัวบ่งชี้ที่	3.1					
องค์ประกอบที่ 4 ประกอบด้วย	ตัวบ่งชี้ที่	4.1					
องค์ประกอบที่ 5 ประกอบด้วย	ตัวบ่งชี้ที่	5.1	5.2				

ตารางสรุปคะแนนและผลการประเมินตามองค์ประกอบตามตัวบ่งชี้สำนักงานคณะกรรมการการอุดมศึกษา (สกอ.)

ลำดับที่	ชื่อองค์ประกอบ	คะแนนประเมิน	ผลการประเมิน
			0.00 - 1.50 ผลการดำเนินงานระดับต้องปรับปรุงเร่งด่วน 1.51 - 2.50 ผลการดำเนินงานระดับต้องปรับปรุง 2.51 - 3.50 ผลการดำเนินงานระดับพอใช้ 3.51 - 4.50 ผลการดำเนินงานระดับดี 4.51 - 5.00 ผลการดำเนินงานระดับดีมาก
1	การผลิตบัณฑิต	2.13	ต้องปรับปรุง
2	การวิจัย	3.95	ดี
3	การบริการวิชาการ	5.00	ดีมาก
4	การทำนุบำรุงศิลปะและวัฒนธรรม	5.00	ดีมาก
5	การบริหารจัดการ	4.50	ดี
ผลการประเมิน		3.36	พอใช้

สรุปผลการประเมินคุณภาพตามองค์ประกอบ สกอ. ดังนี้

- องค์ประกอบที่ได้ผลการประเมินดีมาก มี 2 องค์ประกอบ คือ องค์ประกอบที่ 3 การบริการวิชาการ (5.00) และองค์ประกอบที่ 4 การทำนุบำรุงศิลปะและวัฒนธรรม (5.00)
- องค์ประกอบที่ได้ผลการประเมินดี มี 2 องค์ประกอบ คือ องค์ประกอบที่ 5 การบริหารจัดการ (4.50) และองค์ประกอบที่ 2 การวิจัย (3.95)
- องค์ประกอบที่ได้ผลการประเมินต้องปรับปรุง มี 1 องค์ประกอบ คือ องค์ประกอบที่ 1 การผลิตบัณฑิต (2.13)

โดยภาพรวมผลการประเมินได้คะแนนเฉลี่ยเท่ากับ 3.36 อยู่ในระดับพอใช้ คณะมนุษยศาสตร์ และสังคมศาสตร์มีจุดแข็งและจุดที่ควรพัฒนาอย่างเร่งด่วนดังนี้

**จุดแข็ง**

1. อาจารย์มีศักยภาพในการขอทุนสนับสนุนจากหน่วยงานภายนอกได้มาก และมีเครือข่ายในการวิจัยร่วมกับหน่วยงานภายนอก
2. อาจารย์และนักศึกษาตระหนักและให้ร่วมมือในการดำเนินงานด้านการบริการทางวิชาการแก่สังคมและการทำงานบำรู้งศิลปะวัฒนธรรม

**จุดที่ควรพัฒนาอย่างเร่งด่วน**

1. เร่งปรับปรุงหลักสูตรที่ไม่ผ่านการกำกับมาตรฐาน
2. พัฒนาคุณภาพทุกหลักสูตรให้มีคุณภาพอยู่ในระดับดี
3. ต้องมีมาตรการในการพัฒนาอาจารย์ให้เข้าสู่ตำแหน่งทางวิชาการและคุณวุฒิปริญญาเอก
4. ส่งเสริมให้อาจารย์ที่มีผลงานวิจัยตีพิมพ์หรือเผยแพร่ผลงานในระดับชาติและนานาชาติ

ประกอบด้วย

## 1. การวางแผนและการประเมิน

### 1.1) การเตรียมการและวางแผนก่อนการตรวจเยี่ยม

- 1) ศึกษา SAR และเอกสารที่เกี่ยวข้อง
- 2) ประธานประชุมชี้แจงวัตถุประสงค์ ขอบเขต วิธีการและร่วมกันวิเคราะห์ SAR เพื่อสรุปประเด็น ข้อสงสัย และการหาข้อมูลเพิ่มเติม
- 3) คณะกรรมการประชุม เพื่อแบ่งหน้าที่ในการประเมินฯ ตามองค์ประกอบ
  - การสัมภาษณ์ผู้มีส่วนได้ส่วนเสีย/ตรวจเยี่ยมหน่วยงาน
- 4) การวางแผนการตรวจเยี่ยมและทำความเข้าใจในการเก็บรวบรวมข้อมูล
- 5) จัดทำตารางการตรวจเยี่ยมและแจ้งหน่วยงานที่ถูกประเมินล่วงหน้าอย่างน้อย 7 วัน
- 6) นัดหมายการลงพื้นที่
- 7) ประสานงานกับหน่วยงานที่ถูกประเมิน

### 1.2) การดำเนินการระหว่างการตรวจเยี่ยม

- 1) ประชุมชี้แจงคณะกรรมการและพบผู้บริหารของหน่วยงานเพื่อชี้แจงวัตถุประสงค์
- 2) หน่วยงานสรุปผลการดำเนินงานปีที่ผ่านมาและรายงานผลการดำเนินงานของปีปัจจุบัน
- 3) ตรวจสอบเอกสารอ้างอิง
- 4) ตรวจสอบเอกสาร ห้องปฏิบัติการ ห้องสมุด และสัมภาษณ์บุคคลกลุ่มต่างๆ/ผู้มีส่วนได้ส่วนเสีย
- 5) สรุปผลการประเมินอย่างไม่เป็นทางการ
- 6) พบผู้บริหารเพื่อขอความเห็นหรือยืนยันข้อมูลบางประเด็น
- 7) รายงานผลการประเมินขั้นต้นด้วยวาจา

### 1.3) การดำเนินการภายหลังการตรวจเยี่ยม

- 1) วิเคราะห์และสรุปผลการประเมินเพื่อเขียนรายงาน ดังนี้
  - ผลการประเมินตามองค์ประกอบและตัวบ่งชี้
  - จุดแข็ง
  - แนวทางเสริมสร้างจุดแข็ง
  - จุดที่ควรพัฒนา
  - ข้อเสนอแนะ
  - วิธีปฏิบัติที่ดี นวัตกรรม
- 2) เขียนรายงานผลการประเมินคุณภาพการศึกษาภายใน
- 3) ส่งรายงานให้หน่วยงานที่ดำเนินการตรวจและส่งให้มหาวิทยาลัย (สำนักพัฒนาคุณภาพและระบบบริหาร) ภายใน 7 วัน หลังเสร็จสิ้นกระบวนการ

## 2. วิธีการตรวจสอบความถูกต้องน่าเชื่อถือของข้อมูล

เมื่อดำเนินการจัดทำรายงานผลการประเมินคุณภาพการศึกษาแล้วเสร็จ ประธาน กรรมการ และหน่วยงานที่รับการตรวจ ดำเนินการตรวจสอบผลการตรวจประเมินคุณภาพการศึกษาอีกครั้ง

เพื่อให้ผลการประเมินถูกต้องตรงกัน หลังจากนั้นกรรมการและเลขานุการดำเนินการจัดทำรายงานผลการประเมินคุณภาพการศึกษาส่งมหาวิทยาลัย ภายในวัน/เวลาที่กำหนด ภายใน 7 วัน

### ส่วนที่ 3 ผลการประเมินรายตัวบ่งชี้

การดำเนินงานด้านการประกันคุณภาพการศึกษาภายใน ระดับคณะ ตามมาตรฐานและตัวบ่งชี้คุณภาพของสำนักงานคณะกรรมการการอุดมศึกษา (สกอ.) จำนวน 5 องค์ประกอบ 13 ตัวบ่งชี้ และตัวบ่งชี้เพิ่มเติมของมหาวิทยาลัย จำนวน 1 องค์ประกอบ 1 ตัวบ่งชี้ (ไม่นำมาคำนวณค่าคะแนน) มีผลการดำเนินงานดังนี้

ตารางที่ 1 ตารางสรุปคะแนนและผลการประเมินตามองค์ประกอบ (สกอ.)

ลำดับที่	ชื่อองค์ประกอบ	คะแนนประเมิน	ผลการประเมิน
			0.00 - 1.50 ผลการดำเนินงานระดับต้องปรับปรุงเร่งด่วน
			1.51 - 2.50 ผลการดำเนินงานระดับต้องปรับปรุง
			2.51 - 3.50 ผลการดำเนินงานระดับพอใช้
			3.51 - 4.50 ผลการดำเนินงานระดับดี
			4.51 - 5.00 ผลการดำเนินงานระดับดีมาก
1	การผลิตบัณฑิต	2.13	ต้องปรับปรุง
2	การวิจัย	3.95	ดี



3	การบริการวิชาการ	5.00	ดีมาก
4	การทำนุบำรุงศิลปะและวัฒนธรรม	5.00	ดีมาก
5	การบริหารจัดการ	4.50	ดี
ผลการประเมิน		3.36	พอใช้

### สรุปผลการดำเนินงานโดยภาพรวม (สกอ.)

จากการประเมินผลการดำเนินงานของคณะมนุษยศาสตร์และสังคมศาสตร์ ทั้ง 5 องค์กรประกอบ 13 ตัวบ่งชี้ของ สกอ. คะแนนที่ได้ 3.36 ผลการประเมินอยู่ในระดับ **พอใช้** เมื่อพิจารณาแต่ละองค์ประกอบพบว่า

#### องค์กรประกอบที่ 1 การผลิตบัณฑิต

ผลการประเมินคุณภาพองค์ประกอบที่ 1 มีจำนวน 6 ตัวบ่งชี้ ได้คะแนนเฉลี่ยเท่ากับ 2.13 หมายถึง การดำเนินงานของคณะฯ ได้คุณภาพในระดับ **ต้องปรับปรุง**

#### องค์กรประกอบที่ 2 การวิจัย

ผลการประเมินคุณภาพองค์ประกอบที่ 2 มีจำนวน 3 ตัวบ่งชี้ ได้คะแนนเฉลี่ยเท่ากับ 3.94 หมายถึง การดำเนินงานของคณะฯ ได้คุณภาพในระดับ **ดี**

#### องค์กรประกอบที่ 3 การบริการวิชาการ

ผลการประเมินคุณภาพองค์ประกอบที่ 3 มีจำนวน 1 ตัวบ่งชี้ ได้คะแนนเฉลี่ยเท่ากับ 5.00 หมายถึง การดำเนินงานของคณะฯ ได้คุณภาพในระดับ **ดีมาก**

#### องค์กรประกอบที่ 4 การทำนุบำรุงศิลปะและวัฒนธรรม

ผลการประเมินคุณภาพองค์ประกอบที่ 4 มีจำนวน 1 ตัวบ่งชี้ ได้คะแนนเฉลี่ยเท่ากับ 5.00 หมายถึง การดำเนินงานของคณะฯ ได้คุณภาพในระดับ **ดีมาก**

#### องค์กรประกอบที่ 5 การบริหารจัดการ

ผลการประเมินคุณภาพองค์ประกอบที่ 5 มีจำนวน 2 ตัวบ่งชี้ ได้คะแนนเฉลี่ยเท่ากับ 4.50 หมายถึง การดำเนินงานของคณะฯ ได้คุณภาพในระดับ **ดี**

ตารางที่ 2 ตารางผลการประเมินรายตัวบ่งชี้ตามองค์ประกอบคุณภาพ (สกอ.)

ตัวบ่งชี้คุณภาพ	เป้าหมาย	ผลการดำเนินงาน		คะแนนประเมิน (ตามเกณฑ์ สกอ.)
		ตัวตั้ง	ผลลัพธ์ (% หรือ สัดส่วน)	
		ตัวหาร		
ตัวบ่งชี้ที่ 1.1	2.00	2.51+0.00+1.67+1.94+2.78+1.64+2.24	1.83	1.83
		7		
ตัวบ่งชี้ที่ 1.2	ร้อยละ 3	3x100	ร้อยละ 3.68	0.46
		81.5		
ตัวบ่งชี้ที่ 1.3	ร้อยละ 6	5x100	ร้อยละ 6.13	0.51
		81.5		
ตัวบ่งชี้ที่ 1.4	ไม่เกินร้อยละ 10	3002.15	ร้อยละ 46.54	0.00
		67.5		
ตัวบ่งชี้ที่ 1.5	6 ข้อ	6 ข้อ		5.00
ตัวบ่งชี้ที่ 1.6	6 ข้อ	6 ข้อ		5.00
ตัวบ่งชี้ที่ 2.1	6 ข้อ	6 ข้อ		5.00
ตัวบ่งชี้ที่ 2.2	กลุ่มสาขาวิชา มนุษยศาสตร์ และสังคมศาสตร์ 25,000 บาทต่อ คน	<u>1,573,776.31</u> 59.5	26,450.02	5.00
	กลุ่มสาขาวิชา วิทยาศาสตร์และ เทคโนโลยี 60,000 บาทต่อ	<u>797,660</u> 5		

ตัวบ่งชี้คุณภาพ	เป้าหมาย	ผลการดำเนินงาน		คะแนนประเมิน (ตามเกณฑ์ สกอ.)
		ตัวตั้ง	ผลลัพธ์ (% หรือ สัดส่วน)	
		ตัวหาร		
	คน			
ตัวบ่งชี้ที่ 2.3	ร้อยละ 10	$\frac{0.93+2.78}{2}$	1.85	1.85
ตัวบ่งชี้ที่ 3.1	6 ข้อ	6 ข้อ		5.00
ตัวบ่งชี้ที่ 4.1	6 ข้อ	6 ข้อ		5.00
ตัวบ่งชี้ที่ 5.1	7 ข้อ	7 ข้อ		5.00
ตัวบ่งชี้ที่ 5.2	5 ข้อ	5 ข้อ		4.00
เฉลี่ยรวมทุกตัวบ่งชี้				3.36
ผลการประเมิน				พอใช้

ตารางที่ 3 ตารางเปรียบเทียบผลการประเมินตนเองและผลการประเมินจากคณะกรรมการ

ตัวบ่งชี้	ผลการประเมินตนเอง		ผลการประเมินคุณภาพ การศึกษาโดย คณะกรรมการ		หมายเหตุ
	คะแนน ประเมิน	ผลการ ดำเนินงาน	คะแนน ประเมิน	ผลการ ดำเนินงาน	
<b>องค์ประกอบที่ 1 การผลิตบัณฑิต</b>					
ตัวบ่งชี้ที่ 1.1	1.83	ต้อง ปรับปรุง	1.83	ต้อง ปรับปรุง	
ตัวบ่งชี้ที่ 1.2	0.46	ต้อง ปรับปรุง เร่งด่วน	0.46	ต้อง ปรับปรุง เร่งด่วน	
ตัวบ่งชี้ที่ 1.3	0.51	ต้อง ปรับปรุง เร่งด่วน	0.51	ต้อง ปรับปรุง เร่งด่วน	
ตัวบ่งชี้ที่ 1.4	0.00	ต้อง ปรับปรุง เร่งด่วน	0.00	ต้อง ปรับปรุง เร่งด่วน	
ตัวบ่งชี้ที่ 1.5	5.00	ดีมาก	5.00	ดีมาก	- ระบบการให้ คำปรึกษายังไม่ ชัดเจน - แนะนำการ เขียน SAR (ผล) และการเขียนผล การปรับปรุง

ตัวบ่งชี้	ผลการประเมินตนเอง		ผลการประเมินคุณภาพ การศึกษาโดย คณะกรรมการ		หมายเหตุ
	คะแนน ประเมิน	ผลการ ดำเนินงาน	คะแนน ประเมิน	ผลการ ดำเนินงาน	
ตัวบ่งชี้ที่ 1.6	5.00	ดีมาก	5.00	ดีมาก	- วิธีการประเมิน ความสำเร็จ ควร ดูวัตถุประสงค์ เป็นตัวตั้ง
คะแนนเฉลี่ยทุกตัวบ่งชี้	2.13	ต้อง ปรับปรุง	2.13	ต้อง ปรับปรุง	
<b>องค์ประกอบที่ 2 การวิจัย</b>					
ตัวบ่งชี้ที่ 2.1	5.00	ดีมาก	5.00	ดีมาก	
ตัวบ่งชี้ที่ 2.2	5.00	ดีมาก	5.00	ดีมาก	
ตัวบ่งชี้ที่ 2.3	1.85	ต้อง ปรับปรุง	1.85	ต้อง ปรับปรุง	
คะแนนเฉลี่ยทุกตัวบ่งชี้	3.95	ดี	3.95	ดี	
<b>องค์ประกอบที่ 3 การบริการวิชาการ</b>					
ตัวบ่งชี้ที่ 3.1	5.00	ดีมาก	5.00	ดีมาก	
คะแนนเฉลี่ยทุกตัวบ่งชี้	5.00	ดีมาก	5.00	ดีมาก	
<b>องค์ประกอบที่ 4 การทำนุบำรุงศิลปและวัฒนธรรม</b>					
ตัวบ่งชี้ที่ 4.1	5.00	ดีมาก	5.00	ดีมาก	
คะแนนเฉลี่ยทุกตัวบ่งชี้	5.00	ดีมาก	5.00	ดีมาก	
<b>องค์ประกอบที่ 5 การบริหารจัดการ</b>					
ตัวบ่งชี้ที่ 5.1	5.00	ดีมาก	5.00	ดีมาก	
ตัวบ่งชี้ที่ 5.2	4.00	ดี	4.00	ดี	
คะแนนเฉลี่ยทุกตัวบ่งชี้	4.50	ดี	4.50	ดี	
คะแนนเฉลี่ยทุก องค์ประกอบ	3.36	พอใช้	3.36	พอใช้	

ตารางที่ 4 ตารางวิเคราะห์ผลการประเมินคุณภาพการศึกษาภายในระดับคณะ

องค์ประกอบ คุณภาพ	คะแนนการประเมินเฉลี่ย				ผลการประเมิน
	I	P	O	รวม	
					0.00 - 1.50 ผลการดำเนินงานระดับต้องปรับปรุงเร่งด่วน 1.51 - 2.50 ผลการดำเนินงานระดับต้องปรับปรุง 2.51 - 3.50 ผลการดำเนินงานระดับพอใช้ 3.51 - 4.50 ผลการดำเนินงานระดับดี 4.51 - 5.00 ผลการดำเนินงานระดับดีมาก
องค์ประกอบที่ 1	0.32	5.00	1.83	2.13	ต้องปรับปรุง
องค์ประกอบที่ 2	5.00	5.00	1.85	3.95	พอใช้
องค์ประกอบที่ 3	-	5.00	-	5.00	ดีมาก
องค์ประกอบที่ 4	-	5.00	-	5.00	ดีมาก
องค์ประกอบที่ 5	-	4.50	-	4.50	ดี
รวมคะแนนตาม I P O	1.49	4.86	1.84	3.36	พอใช้
ผลการประเมิน	ต้อง ปรับปรุง เร่งด่วน	ดีมาก	ต้อง ปรับปรุง	พอใช้	

## ส่วนที่ 4

## สรุปจุดแข็ง จุดที่ควรพัฒนา โดยภาพรวม

สรุปจุดแข็ง แนวทางเสริมสร้างจุดแข็ง จุดที่ควรพัฒนา และข้อเสนอแนะของแต่ละองค์ประกอบ

## องค์ประกอบที่ 1 การผลิตบัณฑิต

### จุดแข็ง

1. นักศึกษามีความรู้และทักษะชีวิต
2. อาจารย์ดูแลนักศึกษาอย่างใกล้ชิด
3. กิจกรรมที่จัดให้นักศึกษา ทำให้นักศึกษาเกิดทักษะชีวิต รักและภาคภูมิใจในท้องถิ่น มีจิตอาสาพร้อมที่จะทำงานเพื่อสังคม
4. บรรยากาศองค์กร เป็นบรรยากาศที่อบอุ่น อาจารย์ส่วนใหญ่เป็นคนรุ่นใหม่
5. การให้นักศึกษาเข้ามามีส่วนร่วมในการออกแบบและทำกิจกรรม พัฒนานักศึกษาของคณะ

### แนวทางเสริมสร้างจุดแข็ง

1. การกำหนดภาระงาน/ชั่วโมงสอนของอาจารย์ไม่ควรเกินภาระงานขั้นต่ำที่มหาวิทยาลัยกำหนด ซึ่งอาจจะมีการเพิ่มจำนวนอาจารย์ ในจำนวนที่ควรจะเป็นไปตามมาตรฐาน จะทำให้อาจารย์ได้มีเวลาทำงานวิชาการ วิจัย บริการวิชาการ และทำนุบำรุงศิลปวัฒนธรรมมากขึ้น
2. การสร้างความเข้มข้นทางด้านวิชาการเชิงลึกให้แก่ศึกษาให้มากขึ้น
3. การสร้างระบบการให้คำปรึกษาทางวิชาการของคณะให้ชัดเจน และกำหนดให้เป็นแนวปฏิบัติของทุกสาขาวิชา และอาจารย์ทุกคน

### จุดที่ควรพัฒนา

1. คุณวุฒิอาจารย์
2. ตำแหน่งทางวิชาการ
3. การลดภาระงานอื่นที่ไม่ใช่งานสอน หรืองานวิชาการ
4. ความพร้อมของห้องเรียน ที่ทำให้นักศึกษาได้เรียนรู้อย่างมีประสิทธิภาพ
5. การออกแบบและการเขียนประเมินโครงการพัฒนานักศึกษา ควรออกแบบและเขียนการประเมินโครงการที่สอดคล้องกับวัตถุประสงค์

### ข้อเสนอแนะ

1. การลดเงื่อนไข การเบิกค่าสอนเกิน ทำให้อาจารย์สะดวกในการเบิกจ่ายให้มากขึ้น
2. ควรมีระบบที่เลี้ยงในการพัฒนาอาจารย์ให้เข้าสู่ตำแหน่งทางวิชาการ
3. การนำข้อเสนอแนะที่นักศึกษาเสนอแนะ ผู้การปรับปรุง พัฒนาให้ดียิ่งขึ้น ควรได้มีการบอก/ประชาสัมพันธ์ ให้นักศึกษาได้รับรู้สิ่งที่ปรับปรุงหรือพัฒนา

## องค์ประกอบที่ 2 การวิจัย

### จุดแข็ง

1. มีนักวิจัยจำนวนหนึ่งที่มีคุณภาพสูง พร้อมทั้งจะผลิตผลงานวิชาการที่มีคุณภาพระดับนานาชาติ
2. คณาจารย์และบุคลากรอยู่ในวัยที่จะสามารถพัฒนาศักยภาพทางการวิจัยและงานวิชาการในรูปแบบอื่น
3. มีนักวิจัยที่มีศักยภาพสามารถได้รับทุนสนับสนุนจากหน่วยงานภายนอก

### แนวทางเสริมสร้างจุดแข็ง

1. หากกลไกในการส่งเสริมผลงานวิจัยให้สามารถตีพิมพ์และเผยแพร่ในวารสารวิชาการที่อยู่พื้นฐานข้อมูลที่เป็นที่ยอมรับทั้งในระดับชาติและนานาชาติ
2. หาวิธีการส่งเสริมให้คณาจารย์ได้รับทุนวิจัยจากหน่วยงานภายนอกเพิ่มขึ้นอย่างต่อเนื่อง
3. หาแนวทางส่งเสริมและติดตามการพัฒนาข้อเสนอโครงการวิจัย การยื่นขอทุนสนับสนุนงานวิจัย การได้รับทุนวิจัย ตลอดจนการเผยแพร่ผลงานวิจัยของอาจารย์เป็นรายบุคคล

#### จุดที่ควรพัฒนา

1. หาวิธีการส่งเสริมให้มีนักวิจัยกระจายไปยังทุกโปรแกรมวิชา
2. คณะควรพัฒนาหน่วยวิจัยที่มีอยู่ให้มีศักยภาพในการส่งเสริมให้คณาจารย์และบุคลากรได้รับทุนวิจัยเพิ่มขึ้น เช่น การมีข้อมูลแหล่งทุน มีกำหนดเวลาการให้ทุนของแหล่งทุนในแต่ละปี

#### ข้อเสนอแนะ

1. มหาวิทยาลัยควรมีมาตรการที่กำหนดให้อาจารย์ที่มีผลงานวิจัยจะต้องตีพิมพ์หรือเผยแพร่ผลงานวิจัย
2. ควรมีผู้ทรงคุณวุฒิที่ให้คำปรึกษาในการเขียนบทความวิชาการ/วิจัย และการนำเสนอผลงานวิจัยระดับชาติ/นานาชาติ
3. ควรมีบทลงโทษที่ชัดเจนสำหรับผู้รับทุนวิจัยที่ไม่ปฏิบัติตามหรือผิดสัญญา เพื่อให้การดำเนินงานด้านการบริหารจัดการงานวิจัยเป็นไปอย่างมีประสิทธิภาพ
4. เนื่องจากคณาจารย์มีภาระงานสอนค่อนข้างมาก ทำอย่างไรจะสามารถผลิตผลงานวิจัยที่เกี่ยวข้องกับงานสอน ซึ่งจะสามารถบูรณาการการวิจัยกับการสอนได้

### องค์ประกอบที่ 3 การบริการวิชาการ

#### จุดแข็ง

1. คณะมีการจัดโครงการบริการวิชาที่หลากหลาย ซึ่งเป็นส่วนสำคัญในการพัฒนาบัณฑิตให้เป็นทรัพยากรบุคคลที่มีคุณภาพ

#### แนวทางเสริมสร้างจุดแข็ง

1. ควรมีแผนในการให้บริการวิชาการกับสังคม พร้อมกับการกำหนดเกณฑ์ที่จะได้มาซึ่งหัวข้อวิจัยในการให้บริการวิชาการในแต่ละโครงการ
2. ควรมีแผนการบูรณาการระหว่างการบริการวิชาการ การวิจัย และการเรียนการสอนอย่างเป็นรูปธรรม
3. การพัฒนาโครงการบริการวิชาการแก่สังคม กิจกรรมที่จัดขึ้นไม่เพียงคำนึงถึงประโยชน์ที่เกิดขึ้นกับชุมชนและสังคมเท่านั้น แต่ควรคำนึงถึงทักษะที่จำเป็นในการพัฒนานักศึกษาด้วย เช่น ด้านภาษา โดยเฉพาะภาษาอังกฤษและภาษาจีน

#### จุดที่ควรพัฒนา

1. เนื่องจากคณะมีโครงการบริการวิชาการจำนวนมาก ทำอย่างไรจึงจะสามารถนำประเด็นที่ได้จากการบริการวิชาการมากำหนดหัวข้อในการวิจัย

#### องค์ประกอบที่ 4 การทำนุบำรุงศิลปะและวัฒนธรรม

##### จุดแข็ง

1. คณะมีคณะทำงานด้านศิลปะและวัฒนธรรมของคณะอย่างชัดเจน และมีผู้แทนของหน่วยงานในคณะอย่างครบถ้วน
2. กิจกรรมทางด้านวัฒนธรรมมีความเพียงพอและต่อเนื่อง เช่น กิจกรรมด้านวัฒนธรรมของวันพุธ ช่วงบ่าย ณ ลานวัฒนธรรมของคณะ

##### แนวทางเสริมสร้างจุดแข็ง

1. ควรมีกิจกรรมด้านศิลปะและวัฒนธรรมให้หลากหลายมากยิ่งขึ้น เช่น ด้านวรรณกรรม ซึ่งเป็นอัตลักษณ์ของคณะ

##### จุดที่ควรพัฒนา

1. ควรบูรณาการงานทางการจัดการความรู้เข้ากับภารกิจด้านศิลปะและวัฒนธรรมอย่างเป็นรูปธรรม
2. ควรพัฒนางานด้านศิลปะและวัฒนธรรมให้บรรลุถึงการสร้างมาตรฐานคุณภาพด้านศิลปะและวัฒนธรรมที่เป็นที่ยอมรับระดับชาติ

#### องค์ประกอบที่ 5 การบริหารจัดการ

##### จุดแข็ง

1. คณะมีแผนการทำงานทั้งแผนกลยุทธ์ระยะยาว แผนกลยุทธ์ทางการเงิน และแผนปฏิบัติงานประจำปี ที่จัดทำขึ้นอย่างถูกต้องตามหลักวิชา และสอดคล้องกับภารกิจของอุดมศึกษา
2. ผู้บริหารคณะ บริหารองค์กร โดยยึดหลักธรรมาภิบาล

##### แนวทางเสริมสร้างจุดแข็ง

1. ควรจัดทำวิเคราะห์สภาพแวดล้อมขององค์กร SWOT ต้องกระทำทุกปีการศึกษา และให้บุคลากรมีส่วนร่วมให้มากที่สุด

##### จุดที่ควรพัฒนา

1. ควรพัฒนาระบบและกลไก ของการจัดทำแผนปฏิบัติงานให้มีกระบวนการและการมีส่วนร่วมให้สมบูรณ์ขึ้น เช่น ให้ผู้มีส่วนได้ส่วนเสียกลุ่มศิษย์เก่า นายจ้าง และนักศึกษาปัจจุบันมีส่วนร่วมด้วย อาจจะในขั้นตอนการจัดทำหรือการวิพากษ์แผน
2. การกำหนดประเด็นความเสี่ยง ต้องให้บุคลากรมีส่วนร่วมให้มากที่สุด และลำดับประเด็นความเสี่ยงจากสูงไปต่ำอย่างเห็นชัดเจน และควรใช้กระบวนการวิจัยเข้ามาบูรณาการกับการบริหารความเสี่ยง
3. ควรพัฒนาระบบกลไกงานด้านการจัดการความรู้ ให้เห็นเป็นรูปธรรม อาจจะใช้ศาสตร์ที่คณะเชี่ยวชาญเป็นประเด็นความรู้ เช่น ภาษาไทย ภาษาอังกฤษ



4. ควรพัฒนาระบบและกลไกของการจัดการความรู้ให้เป็นรูปธรรม และกำหนดประเด็นการจัดการความรู้ที่คณะต้องแลกเปลี่ยนกันเพื่อพัฒนางานของคณะเป็นหลัก

## ส่วนที่ 5 ภาคผนวก

### รายนามคณะกรรมการประเมินฯ

รศ.ดร.วันชัย ธรรมสังข์การ

ผศ.ดร.ประภาศ ปานเจียง

ผศ.ดร.อมลวรรณ วีระธรรมโม

ประธานกรรมการ

กรรมการ

กรรมการและเลขานุการ

กำหนดการโครงการตรวจประเมินคุณภาพการศึกษาภายใน ระดับคณะ ประจำปีการศึกษา 2557  
คณะมนุษยศาสตร์และสังคมศาสตร์ มหาวิทยาลัยราชภัฏสงขลา  
วันพุธที่ 28 ตุลาคม 2558  
ณ ห้องประชุม 4 - 105 คณะมนุษยศาสตร์และสังคมศาสตร์

**วันพุธที่ 28 ตุลาคม 2558**

เวลา 08.00 – 08.30 น.	คณะกรรมการประเมินคุณภาพฯ ประชุมปรึกษาหารือร่วมกัน เพื่อวางแผนการดำเนินงานในการตรวจประเมินคุณภาพการศึกษาภายใน ระดับคณะ ประจำปีการศึกษา 2557 รศ.ดร.วันชัย ธรรมสังجار ประธานกรรมการ (0819572536) (สังกัด คณะศิลปศาสตร์ มหาวิทยาลัยสงขลานครินทร์) ผศ.ดร.ประภาศ ปานเจียง กรรมการ (0841187409) (สังกัด คณะศึกษาศาสตร์ มหาวิทยาลัยหาดใหญ่) ผศ.ดร.อมลวรรณ วีระธรรมโม กรรมการและเลขานุการ (0866192105) (สังกัด คณะศึกษาศาสตร์ มหาวิทยาลัยทักษิณ)
08.30 – 08.40 น.	ประธานกรรมการประเมินแนะนำคณะกรรมการประเมิน ชี้แจงวัตถุประสงค์ และแนวทางในการตรวจประเมิน
08.40 – 10.00 น.	คณบดี แนะนำคณะกรรมการบริหารคณะ และรายงานผลการดำเนินงานของคณะ และตอบข้อซักถามเพิ่มเติมจากคณะกรรมการประเมินฯ
10.00 – 11.00 น.	คณะกรรมการประเมินคุณภาพฯ ตรวจประเมินคุณภาพตามรายละเอียดตัวบ่งชี้ขององค์ประกอบที่ 1 – 5
11.00 – 12.00 น.	คณะกรรมการประเมินคุณภาพฯ สัมภาษณ์ผู้เกี่ยวข้อง (แยกเป็น 3 กลุ่ม) - ตัวแทนผู้ใช้บัณฑิต (สัมภาษณ์ทางโทรศัพท์) จำนวน 2 คน - ตัวแทนศิษย์เก่า จำนวน 3 คน - ตัวแทนนักศึกษาปัจจุบัน จำนวน 8 คน
12.00 - 13.00 น.	รับประทานอาหารกลางวัน
13.00 – 13.30 น.	คณะกรรมการประเมินคุณภาพฯ สัมภาษณ์ผู้เกี่ยวข้อง (แยกเป็น 2 กลุ่ม)

	- ตัวแทนอาจารย์ผู้สอน	จำนวน 7 คน
	- ตัวแทนเจ้าหน้าที่/บุคลากรฝ่ายสนับสนุน	จำนวน 2 คน
13.30 - 15.00 น.	ประธานกรรมการประเมินคุณภาพฯ	ประชุมเพื่อสรุปผลการประเมิน
15.00 - 16.30 น.	ประธานกรรมการประเมินคุณภาพฯ	ชี้แจงผลการประเมินด้วยวาจา ต่อคณะกรรมการบริหารคณะ

หมายเหตุ พักรับประทานอาหารว่างและเครื่องดื่ม เวลา 10.30 – 10.45 น. และเวลา 14.30 – 14.45 น.

## บันทึกภาคสนาม

คณะมนุษยศาสตร์และสังคมศาสตร์

ผู้ให้สัมภาษณ์ ผู้ใช้บัณฑิต/นายจ้าง

จำนวน....2.....คน สถานที่สัมภาษณ์.....ห้องประชุม..4-105.....วันที่..28..ตุลาคม..2558....เวลา....11.00.....น.

หัวข้อสัมภาษณ์

### 1. จุดเด่น

- บัณฑิตสามารถปรับตัวในการทำงานได้ดี มีมนุษยสัมพันธ์ และมีความรู้ความสามารถทางวิชาการเป็นที่ยอมรับ
- บัณฑิตมีความรับผิดชอบในงานที่ได้รับมอบหมาย

### 2. ความภาคภูมิใจ

-

### 3. สิ่งที่ควรปรับปรุงและพัฒนา

- ควรเพิ่มทักษะทางด้านภาษาให้กับบัณฑิตมากขึ้น โดยเฉพาะภาษาอังกฤษและภาษาจีน ซึ่งจะทำให้บัณฑิตมีโอกาสได้งานทำมากขึ้น
- ควรเพิ่มทักษะทางด้านเทคโนโลยีสารสนเทศ (IT) ไม่เพียงสามารถสื่อสารทางสื่อสังคม (social media) โดยทั่วไปเท่านั้น แต่ให้สามารถนำสื่อสังคมมาสร้างอาชีพได้ เช่น การขายตรงทางออนไลน์ การทำการตลาดในอาชีพที่เกี่ยวกับการท่องเที่ยว เป็นต้น

### 4. การนำวงจร PDCA ไปประยุกต์ใช้

-

### 5. ข้อเสนอแนะเพิ่มเติม

- เนื่องจากอาชีพครูเป็นอีกช่องทางหนึ่งที่จะทำให้บัณฑิตของคณะมนุษยศาสตร์และสังคมศาสตร์มีงานทำ จึงควรส่งเสริมและมีช่องทางให้นักศึกษาได้รับรู้ข้อมูลเกี่ยวกับการได้ใบประกาศนียบัตรบัณฑิตวิชาชีพ สาขาวิชาชีพครู

## บันทึกภาคสนาม

คณะมนุษยศาสตร์และสังคมศาสตร์

ผู้ให้สัมภาษณ์ ศิษย์เก่า

จำนวน...3.....คน สถานที่สัมภาษณ์.....ห้องประชุมเล็ก.....วันที่..28 ตุลาคม 2558 เวลา.....11.00.....น.

หัวข้อสัมภาษณ์

### 1. จุดเด่น

- ด้านทำนุศิลปวัฒนธรรม
- นักศึกษามีพื้นฐานภาวะผู้นำมาก่อน ทำกิจกรรมให้คณะมีชื่อเสียง
- คณะสนับสนุนส่งเสริม นักศึกษาให้มีจิตสาธารณะ และสอนให้นักศึกษามีความรู้ร่วมกับคนอื่นเข้าร่วมทั้งภายนอกและภายใน มหาวิทยาลัย ร่วมมือกับชุมชนอย่างต่อเนื่อง สม่่าเสมอ
- สนับสนุนด้านวิชาการให้แก่นักศึกษา
- การให้บริการดีแก่นักศึกษา

### 2. ความภาคภูมิใจ

- บัณฑิตมีความรู้ความสามารถ ได้รับการยอมรับในสังคมทั้งระดับท้องถิ่น และระดับชาติ
- คณะสอนให้นักศึกษามีจิตอาสา สามารถทำงานเพื่อสังคม ท้องถิ่น
- ความมีชื่อเสียงทางด้านศิลปวัฒนธรรม
- ด้านอาจารย์ มีความเอาใจใส่นักศึกษาดีมาก ทั้งด้านวิชาการและทักษะชีวิต ร่วมงานกับนักศึกษาทุกกิจกรรม ทำให้นักศึกษาได้รับรางวัลมากมาย
- การปลูกฝังความรัก ความสามัคคีของนักศึกษา

### 3. สิ่งที่ต้องปรับปรุงและพัฒนา

อาจารย์ผู้สอน

- บางคนอาจจะต้องปรับการสอนความรู้แก่นักศึกษาให้ลึกมากขึ้น ปรับทัศนคติต่อนักศึกษาโดยปรับให้คิดบวก
- อาจารย์ควรมีการเตรียมสื่อการสอน เตรียมความพร้อมในการสอน
- รับภาระงานสอนมาก 1 คน สอนหลายวิชา หลายชั่วโมง ซึ่งระดับมหาวิทยาลัยควรรับรู้และปรับให้เหมาะสมกับจำนวนนักศึกษา

อาคารสถานที่และสภาพแวดล้อม

- ห้องเรียนควรปรับปรุงให้เหมาะสมกับการเรียน

### 4. การนำวงจร PDCA ไปประยุกต์ใช้

-

### 5. ข้อเสนอแนะเพิ่มเติม

- ความเป็นตัวตนของอาจารย์บางคนที่มีสูงมาก ควรปรับให้เกิดความปรองดอง ความสามัคคี เพื่อประโยชน์แก่นักศึกษา คณะควรมีการจัดกิจกรรมร่วมกัน
- อยากให้ปรับปรุงสถานที่ให้เหมาะสมกับนักศึกษา ทันสมัย ให้เทียบกับคณะที่มีจำนวนนักศึกษาที่ใกล้เคียงกัน

## บันทึกภาคสนาม

คณะมนุษยศาสตร์และสังคมศาสตร์

ผู้ให้สัมภาษณ์ นักศึกษาปัจจุบัน

จำนวน...8.....คน สถานที่สัมภาษณ์.....ห้องประชุม 4-201.....วันที่..28 ตุลาคม 2558 เวลา.....11.00...น.

หัวข้อสัมภาษณ์

1. จุดเด่น

- การดูแลและให้คำปรึกษาแก่นักศึกษาของอาจารย์
- กิจกรรมนักศึกษาของคณะที่ทำให้เกิดความรัก ความสามัคคี ในหมู่คณะ

2. ความภาคภูมิใจ

- การบริหารงานของผู้บริหารงานคณะ ที่ทำให้บรรยากาศการอยู่ร่วมกันภายในคณะ ทั้งผู้บริหาร คณาจารย์ บุคลากร และนักศึกษา เป็นแบบครอบครัวใหญ่
- การบริหารต่างๆ ของพี่ๆ เจ้าหน้าที่ที่มีจิตบริการที่ดี

3. สิ่งที่ควรปรับปรุงและพัฒนา

- ห้องเรียนร้อนมาก พัดลมเสีย ควรปรับเป็นห้องปรับอากาศ
- ห้องสมุดมีหนังสือเก่ามาก ควรจัดหาฉบับพิมพ์ครั้งใหม่มาให้บริการ
- คอมพิวเตอร์ประจำห้องปฏิบัติการ GIS ไม่เพียงพอ
- อาจารย์ชาวต่างชาติบางคน ต้องปรับปรุงภาวะทางอารมณ์และการใช้วาจาที่ไม่สุภาพต่อนักศึกษา

4. การนำวงจร PDCA ไปประยุกต์ใช้

- ควรให้ความรู้เรื่องการประกันคุณภาพ และวงจร PDCA

5. ข้อเสนอแนะเพิ่มเติม

- โปรแกรมวิชาวารัฐประศาสนศาสตร์ ควรให้เลือกสาขาวิชาได้มากกว่า 2 สาขา
- โปรแกรมภาษาไทย บางวิชาอาจารย์สอนเนื้อหาซ้ำๆ กัน ทั้งๆ ที่ คนละวิชา
- อุปกรณ์การสอน เช่น Projector ชำรุด และมีประสิทธิภาพน้อย
- ควรควบคุมให้เวลาการบริการห้องสมุดเป็นไปตามเวลาที่แจ้งไว้ หลากๆ ครั้งปิดก่อนเวลา

## บันทึกภาคสนาม

คณะมนุษยศาสตร์และสังคมศาสตร์

ผู้ให้สัมภาษณ์ อาจารย์ผู้สอน

จำนวน.....7.....คน สถานที่สัมภาษณ์...ห้องประชุมเล็ก...วันที่.....28..ตุลาคม..2558.....เวลา....11.50.....น.

## หัวข้อสัมมนา

### 1. จุดเด่น

- เจ้าหน้าที่บริการให้การสนับสนุนอย่างดี
- มีสิ่งอำนวยความสะดวกให้แก่อาจารย์ผู้สอน
- มีการสนับสนุนให้อาจารย์ได้พัฒนาตนเองเชิงวิชาการ
- คณะสนับสนุนให้อาจารย์ได้ซื้อวัสดุอุปกรณ์ และค่าถ่ายเอกสาร

### 2. ความภาคภูมิใจ

- การมีส่วนร่วมและการอยู่เหมือนครอบครัว
- บรรยายภาคองค์กร ให้คะแนน 7 เต็ม 10

### 3. สิ่งที่ต้องปรับปรุงและพัฒนา

- การสนับสนุนให้นักศึกษาทำกิจกรรมที่เกี่ยวข้องกับหลักสูตร และการเรียนการสอน
- ห้องเรียน อาคาร 4/2 ยังไม่พร้อมใช้งาน และจัดไม่เหมาะสม แสงเข้า และไม่ปลอดภัย
- การพัฒนาอาจารย์ เพื่อเพิ่มพูนศักยภาพ ควรให้เป็นเชิงลึกในแต่ละสาขา
- อยากได้เจ้าหน้าที่สาขาวิชา เพื่อให้อาจารย์ได้ทำงานวิชาการมากขึ้น
- ผู้บริหารระดับคณะ สนับสนุนการทำงานของอาจารย์ดี
- เงื่อนไขการเบิกค่าสอนเกินมีมาก เบิกลำบาก ได้เงินช้ามาก ทำให้อาจารย์ไม่อยากจะเบิก
- การประเมินภาระงานของอาจารย์ที่ใช้เอกสารซ้ำซ้อน
- คณะควรจัดหาห้องทำงานใหม่แก่นักศึกษา เพื่อให้นักศึกษาได้ทำงานร่วมกัน และรู้จักผูกพันกับคณะและมหาวิทยาลัย

### 4. การนำวงจร PDCA ไปประยุกต์ใช้

-

### 5. ข้อเสนอแนะเพิ่มเติม

- คอมพิวเตอร์ช้า ยังไม่ตอบสนองความต้องการของนักศึกษา
- ประตูใหญ่ปิด 18.00 น. ทำให้นักศึกษาไม่สะดวกที่จะอยู่ทำงานนอกเวลา
- ห้ามสอนชดเชยและสอนเกิน หลัง 5 โมงเย็น
- อยากได้ฉลากกันเพื่อความเป็นส่วนตัวในการทำงาน ยกเว้นสาขาภาษาต่างประเทศ

## บันทึกภาคสนาม

คณะมนุษยศาสตร์และสังคมศาสตร์

ผู้ให้สัมภาษณ์ บุคลากรฝ่ายสนับสนุน/เจ้าหน้าที่

จำนวน.. 2 .....คน สถานที่สัมภาษณ์.....ห้องประชุม 4-105.....วันที่..28 ตุลาคม 2558 เวลา.....11.50...น.

## หัวข้อสัมมนา

### 1. จุดเด่น

- ผู้บังคับบัญชาและเพื่อนร่วมงานที่ดี

### 2. ความภาคภูมิใจ

- เพื่อนร่วมงานช่วยทำงานได้ในวันที่ลา หรือติดภาระกิจอื่น

### 3. สิ่งที่ต้องปรับปรุงและพัฒนา

- การติดตามงานที่กระชั้นชิด ทำให้ต้องเร่งทำงานให้เสร็จ

### 4. การนำวงจร PDCA ไปประยุกต์ใช้

-  
5. ข้อเสนอแนะเพิ่มเติม

- ควรดูแลสวัสดิการต่างๆ ให้ดีขึ้นกว่าสภาพปัจจุบัน เช่น บ้านพัก ค่าตอบแทน การทำงานในวันหยุด