



แผนการบริหารความเสี่ยง
ประจำปีงบประมาณ พ.ศ. 2566

คณะมนุษยศาสตร์และสังคมศาสตร์

มหาวิทยาลัยราชภัฏสงขลา



บทที่ 1

บทนำ

หลักการและเหตุผล

คณะมนุษยศาสตร์และสังคมศาสตร์ มหาวิทยาลัยราชภัฏสงขลา ได้ดำเนินงานด้านการบริหารความเสี่ยง เพื่อให้เกิดความสอดคล้องกับพระราชกฤษฎีกาว่าด้วยหลักเกณฑ์และวิธีการบริหารกิจการบ้านเมืองที่ดี พ.ศ.2546 ตามหมวดที่ 3 การบริหารราชการเพื่อให้เกิดผลสัมฤทธิ์ต่อภารกิจของรัฐ มาตรา 9 (1) ก่อนจะดำเนินการตามภารกิจใด ส่วนราชการต้องจัดทำแผนปฏิบัติราชการไว้เป็นการล่วงหน้า ทั้งนี้การบริหารความเสี่ยงได้เป็นส่วนหนึ่งของการบริหารเชิงกลยุทธ์ คำรับรองการปฏิบัติราชการ และมาตรฐานการควบคุมภายใน ตลอดจนต้องปฏิบัติตามเกณฑ์การประกันคุณภาพการศึกษาภายในสถานศึกษาระดับอุดมศึกษา ของสำนักงานคณะกรรมการการอุดมศึกษา ที่ได้กำหนดให้สถาบันอุดมศึกษานำระบบบริหารความเสี่ยงมาใช้ในกระบวนการบริหารการศึกษา

การบริหารความเสี่ยงของคณะมนุษยศาสตร์และสังคมศาสตร์ มีหลักการและความจำเป็นในการบริหารความเสี่ยงมาจาก

1. คณะมนุษยศาสตร์และสังคมศาสตร์ ต้องปฏิบัติตามพระราชกฤษฎีกา ว่าด้วยหลักเกณฑ์และวิธีการบริหารกิจการบ้านเมืองที่ดี พ.ศ. 2546 ในหมวดที่ 3 มาตรา 9 (1) กำหนดให้ส่วนราชการต้องจัดทำแผนปฏิบัติราชการไว้เป็นการล่วงหน้า
2. คณะมนุษยศาสตร์และสังคมศาสตร์ ต้องปฏิบัติตามระเบียบคณะกรรมการตรวจเงินแผ่นดินว่าด้วยการกำหนดมาตรฐานการควบคุมภายใน พ.ศ.2544 ที่กำหนดให้ส่วนราชการต้องมีการประเมินความเสี่ยงและปรับปรุงระบบการควบคุมภายใน

ปรัชญา

คณะมนุษยศาสตร์และสังคมศาสตร์ผลิตบัณฑิตที่มีคุณภาพและคุณธรรมเพื่อร่วมพัฒนาท้องถิ่น

วิสัยทัศน์

คณะมนุษยศาสตร์และสังคมศาสตร์เป็นคณะชั้นนำในภาคใต้ด้านการผลิตบัณฑิต และการวิจัยเพื่อพัฒนาท้องถิ่นสู่สากล

พันธกิจ

1. จัดการศึกษาด้านมนุษยศาสตร์และสังคมศาสตร์ เสริมสร้างบัณฑิตให้มีจิตสาธารณะเพื่อตอบสนองความต้องการของท้องถิ่น
2. ส่งเสริมและสนับสนุนการทำวิจัยด้านมนุษยศาสตร์ และสังคมศาสตร์ เพื่อร่วมพัฒนาท้องถิ่น
3. ถ่ายทอดองค์ความรู้ และให้บริการวิชาการแก่สังคม เพื่อพัฒนาท้องถิ่นให้เข้มแข็งบนฐานการมีส่วนร่วม
4. ส่งเสริม สืบสาน และร่วมอนุรักษ์ศิลปวัฒนธรรมของท้องถิ่นและประเทศ และโครงการเศรษฐกิจพอเพียงอันเนื่องมาจากแนวทางพระราชดำริ
5. สร้างความร่วมมือ เพื่อแลกเปลี่ยนเรียนรู้ทางวิชาการ เพื่อเพิ่มขีดความสามารถในการแข่งขันเพื่อเข้าสู่ประชาคมอาเซียน
6. พัฒนาระบบบริหารจัดการให้มีคุณภาพ

ยุทธศาสตร์คณะมนุษยศาสตร์และสังคมศาสตร์ มหาวิทยาลัยราชภัฏสงขลา

คณะมนุษยศาสตร์และสังคมศาสตร์ ได้กำหนดประเด็นยุทธศาสตร์สำหรับพัฒนาการดำเนินงานให้ไปสู่เป้าหมายที่กำหนดไว้ใน 4 ประเด็น ดังนี้

ประเด็นยุทธศาสตร์ที่ 1 : ยกระดับคุณภาพการศึกษาสู่สากล

- | | |
|------------------|---|
| เป้าประสงค์ที่ 1 | ความโดดเด่นด้านวิชาการ |
| เป้าประสงค์ที่ 2 | บัณฑิตนักปฏิบัติและบัณฑิตศึกษาที่มีศักยภาพสอดคล้องกับความต้องการท้องถิ่นและการพัฒนาประเทศ |
| เป้าประสงค์ที่ 3 | ความเป็นเลิศด้านวิชาการ |

ประเด็นยุทธศาสตร์ที่ 2 : สร้างชุมชนแห่งปัญญา

- | | |
|------------------|--|
| เป้าประสงค์ที่ 1 | สร้างสังคมแห่งการเรียนรู้บนฐานองค์ความรู้จากการวิจัยและนวัตกรรม |
| เป้าประสงค์ที่ 2 | สร้างความโดดเด่นในด้านศิลปะและวัฒนธรรมและสิ่งแวดล้อมศิลปวัฒนธรรมท้องถิ่น |

ประเด็นยุทธศาสตร์ที่ 3 : นำพาองค์กรสู่ความสุขและความมั่นคง

- | | |
|------------------|--|
| เป้าประสงค์ที่ 1 | เสริมสร้างความมั่นคงทางอาชีพและสวัสดิการ |
| เป้าประสงค์ที่ 2 | เป็นองค์กรคุณภาพ |
| เป้าประสงค์ที่ 3 | สร้างรายได้เพื่อการบริหารมหาวิทยาลัยอย่างยั่งยืน |

ประเด็นยุทธศาสตร์ที่ 4 : อารงศาสตร์พระราชพัฒนาท้องถิ่นตัวอย่างยั่งยืน

- | | |
|------------------|--|
| เป้าประสงค์ที่ 1 | มหาวิทยาลัยเพื่อการพัฒนาท้องถิ่นตามพระบรมราโชบาย |
| เป้าประสงค์ที่ 2 | เพิ่มเครือข่ายแลกเปลี่ยนเรียนรู้ชุมชน |

นโยบายการบริหารความเสี่ยงและการควบคุมภายในคณะมนุษยศาสตร์และสังคมศาสตร์

เพื่อให้คณะมนุษยศาสตร์และสังคมศาสตร์ มหาวิทยาลัยราชภัฏสงขลา มีระบบในการบริหารความเสี่ยงและการควบคุมภายใน โดยการบริหารการควบคุมภายใน ประจำปี และควบคุมกิจกรรม รวมทั้งกระบวนการดำเนินงานต่าง ๆ เพื่อลดมูลเหตุของแต่ละโอกาสที่คณะฯ จะเกิดความเสียหาย ให้ระดับความเสี่ยงและขนาดของความเสียหายที่จะเกิดขึ้นในอนาคตอยู่ในระดับที่ยอมรับได้ โดยคำนึงถึงการบรรลุเป้าหมายของคณะฯ ตามยุทธศาสตร์ที่สำคัญ จึงกำหนดนโยบายการบริหารความเสี่ยงและการควบคุมภายใน ดังนี้

1. คณะมนุษยศาสตร์และสังคมศาสตร์ได้จัดให้มีระบบการบริหารความเสี่ยงและการควบคุมภายในที่สอดคล้องและเชื่อมโยงกับระบบการบริหารความเสี่ยงและการควบคุมภายในของมหาวิทยาลัย
3. คณะมนุษยศาสตร์และสังคมศาสตร์มีระบบการติดตามประเมินผลการบริหารความเสี่ยงและการควบคุมภายในอย่างเป็นระบบและต่อเนื่อง
4. คณะมนุษยศาสตร์และสังคมศาสตร์ สนับสนุนการนำระบบฐานข้อมูลและสารสนเทศมาใช้ในการบริหารความเสี่ยงและการควบคุมภายใน
5. คณะมนุษยศาสตร์และสังคมศาสตร์กำหนดให้การบริหารความเสี่ยงและการควบคุมภายในเป็นส่วนหนึ่งของการดำเนินงานตามปกติและดำเนินการอย่างต่อเนื่องภายในคณะ

วัตถุประสงค์การบริหารความเสี่ยง

1. เพื่อช่วยเพิ่มประสิทธิภาพของการตัดสินใจ โดยคำนึงถึงปัจจัยเสี่ยงและความเสี่ยงในด้านต่าง ๆ ที่อาจจะมีผลกระทบกับการดำเนินงาน วัตถุประสงค์ และนโยบาย แล้วพิจารณาหาแนวทางในการป้องกัน หรือจัดการกับความเสี่ยงเหล่านั้น ก่อนที่จะเริ่มปฏิบัติงานหรือดำเนินการตามแผนที่กำหนดไว้
2. เพื่อให้คณะมนุษยศาสตร์และสังคมศาสตร์ สามารถลดมูลเหตุของโอกาสที่จะเกิดความเสียหาย และลดขนาดของความเสียหายที่จะเกิดขึ้นในอนาคตให้อยู่ในระดับความเสี่ยงที่ยอมรับได้ ควบคุมได้และตรวจสอบได้
3. เพื่อให้คณะมนุษยศาสตร์และสังคมศาสตร์ สามารถดำเนินงานได้โดยประสบความสำเร็จตามวัตถุประสงค์และเป้าหมายขององค์กร

ประเภทของความเสี่ยง

1. ความเสี่ยงด้านกลยุทธ์ (Strategic Risk) เป็นความเสี่ยงที่เกี่ยวข้องกับวัตถุประสงค์เชิงกลยุทธ์ในระยะยาวขององค์กร ซึ่งจะได้รับผลกระทบจากเรื่องสภาพแวดล้อมขององค์กร นโยบายของผู้บริหาร ปริมาณเงินทุนที่มีอยู่ หรืองบประมาณที่ได้รับ ความเสี่ยงทางด้านนี้ เช่น ความเสี่ยงของการเสียอำนาจควบคุม การขาดระบบควบคุม ความเสี่ยงเกิดจากการเมือง ชื่อเสียงและความเปลี่ยนแปลงของสภาพแวดล้อมทางกายภาพ เป็นต้น
2. ความเสี่ยงด้านการดำเนินงาน (Operational Risk) เป็นความเสี่ยงที่เกี่ยวข้องกับประเด็นปัญหาการปฏิบัติงานประจำวัน หรือการดำเนินงานปกติที่องค์กรต้องเผชิญเพื่อให้บรรลุวัตถุประสงค์เชิงกลยุทธ์ ความเสี่ยงด้านนี้ เช่น การปฏิบัติงานไม่เป็นไปตามแผนปฏิบัติงานโดยไม่มีผังการปฏิบัติงานที่ชัดเจน หรือไม่มีการมอบหมายอำนาจหน้าที่ความรับผิดชอบ บุคลากรขาดแรงจูงใจในการปฏิบัติงาน เป็นต้น
3. ความเสี่ยงด้านการเงิน (Financial Risk) เป็นความเสี่ยงที่เกี่ยวข้องกับการบริหารและควบคุมทางการเงินและการงบประมาณขององค์กรให้เป็นไปอย่างมีประสิทธิภาพ ผลกระทบการเงินที่เกิดจากปัจจัยภายนอก เช่น ข้อบังคับเกี่ยวกับรายงานทางการเงินของหน่วยงานที่เกี่ยวข้อง ได้แก่ กรมบัญชีกลาง สำนักงานการตรวจเงินแผ่นดิน สำนักงบประมาณ รวมทั้ง การจัดสรรงบประมาณที่ไม่เหมาะสม เป็นต้น

4. ความเสี่ยงด้านการปฏิบัติตามกฎหมาย และระเบียบ (Compliance Risk) เป็นความเสี่ยงที่เกี่ยวข้องกับประเด็นข้อกฎหมาย ระเบียบ การปกป้องคุ้มครองผู้รับบริการหรือผู้มีส่วนได้เสีย การป้องกันข้อมูล รวมถึงประเด็นทางด้านกฎระเบียบอื่น ๆ

บทที่ 2

แนวทางการบริหารความเสี่ยง

แนวทางการบริหารความเสี่ยง

1. แต่งตั้งคณะกรรมการหรือคณะทำงานบริหารความเสี่ยง โดยมีผู้บริหารระดับสูงและตัวแทนที่รับผิดชอบพันธกิจหลักของคณะฯ ร่วมเป็นคณะกรรมการหรือคณะทำงาน

2. วิเคราะห์และระบุความเสี่ยง และปัจจัยที่ก่อให้เกิดความเสี่ยง อย่างน้อย 3 ด้าน ตามบริบทของคณะฯ ดังต่อไปนี้

- ความเสี่ยงด้านทรัพยากร (การเงิน งบประมาณ ระบบเทคโนโลยีสารสนเทศ อาคาร สถานที่)
- ความเสี่ยงด้านยุทธศาสตร์ หรือกลยุทธ์ของคณะฯ
- ความเสี่ยงด้านนโยบาย กฎหมาย ระเบียบ ข้อบังคับ
- ความเสี่ยงด้านการปฏิบัติงาน เช่น ความเสี่ยงของกระบวนการบริหารหลักสูตร การบริหารงานวิจัย ระบบงาน ระบบประกันคุณภาพ
- ความเสี่ยงด้านบุคลากรและความเสี่ยงด้านธรรมาภิบาล โดยเฉพาะจรรยาบรรณของอาจารย์และบุคลากร
- ความเสี่ยงจากเหตุการณ์ภายนอก

3. ประเมินโอกาสและผลกระทบของความเสี่ยงและจัดลำดับความเสี่ยงที่ได้จากการวิเคราะห์ ในข้อ 2

4. จัดทำแผนบริหารความเสี่ยงที่มีระดับความเสี่ยงสูง และดำเนินการตามแผน

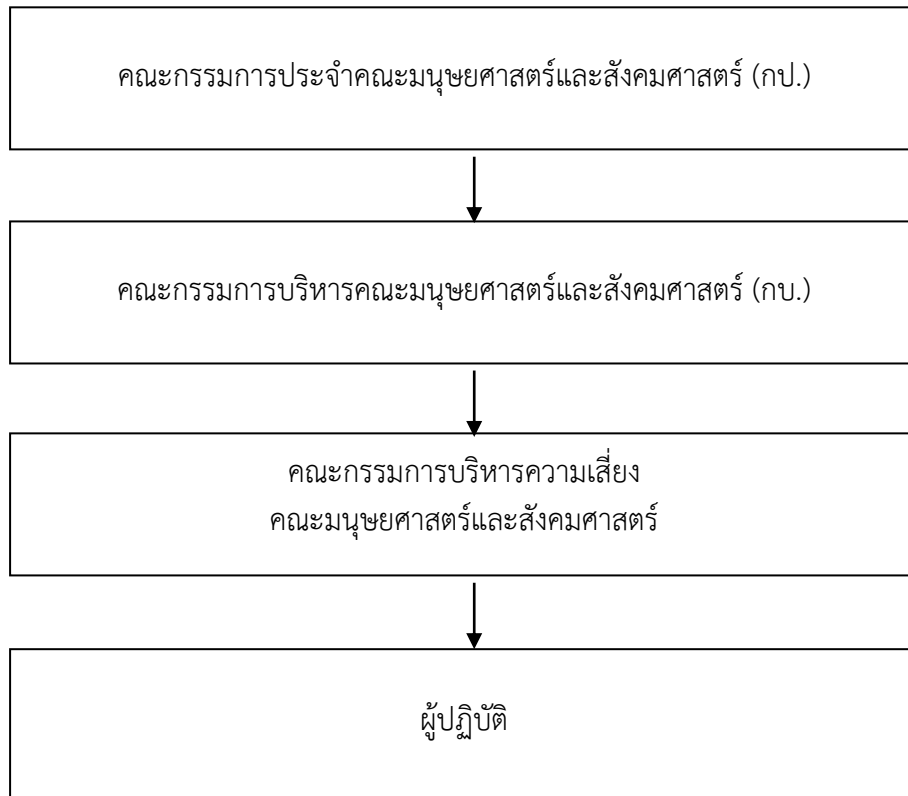
5. ติดตาม และประเมินผลการดำเนินงานตามแผน และรายงานต่อคณะกรรมการประจำคณะฯ เพื่อพิจารณา อย่างน้อยปีละ 1 ครั้ง

6. นำผลการประเมิน และข้อเสนอแนะจากคณะกรรมการประจำคณะฯ ไปใช้ในการปรับแผนหรือวิเคราะห์ความเสี่ยงในรอบปีถัดไป

การบริหารความเสี่ยงของคณะมนุษยศาสตร์และสังคมศาสตร์ ประกอบด้วยองค์ประกอบ ดังนี้

1. โครงสร้างการบริหารความเสี่ยงและการควบคุมภายในของคณะมนุษยศาสตร์และสังคมศาสตร์
2. คณะทำงานการบริหารความเสี่ยงและการควบคุมภายในของคณะมนุษยศาสตร์และสังคมศาสตร์

โครงสร้างการบริหารความเสี่ยงและการควบคุมภายใน
คณะมนุษยศาสตร์และสังคมศาสตร์



คณะมนุษยศาสตร์และสังคมศาสตร์ ได้นำระบบบริหารความเสี่ยงมาใช้ในการบริหารงานเพื่อให้เกิดความมั่นใจแก่ผู้มีส่วนได้ส่วนเสียกับการบริหารงานของคณะฯ ให้เป็นไปอย่างเหมาะสม โดยผู้บริหารและบุคลากร ได้มีความรู้ความเข้าใจในการบริหารความเสี่ยงที่กำหนดขึ้น และเป็นไปในทิศทางเดียวกัน รวมทั้งสอดคล้องกับวิสัยทัศน์ พันธกิจ กลยุทธ์ และภารกิจของคณะฯ โดยวัตถุประสงค์ที่สำคัญของการบริหารความเสี่ยงคือ เพื่อให้คณะฯ สามารถลดโอกาสที่จะเกิดความผิดพลาด ความเสียหาย หรือเหตุการณ์ที่ไม่พึงประสงค์ ซึ่งอาจจะเกิดขึ้นในอนาคต และสามารถจัดการความเสี่ยงให้อยู่ในระดับที่ยอมรับได้ โดยมีการแต่งตั้งคณะกรรมการบริหารความเสี่ยงและควบคุมภายใน ประกอบด้วยผู้บริหาร กรรมการและคณะกรรมการประเมินการบริหารความเสี่ยงและการควบคุมภายใน ตลอดจนระบุหน้าที่ความรับผิดชอบของคณะกรรมการฯ และมีการประชุมร่วมกันเพื่อกำหนดแนวทางการบริหารความเสี่ยงของคณะฯ ซึ่งประกอบด้วย

**รายชื่อคณะกรรมการบริหารความเสี่ยง
คณะมนุษยศาสตร์และสังคมศาสตร์**

1. คณะกรรมการอำนวยการ

1.1	คณบดีคณะมนุษยศาสตร์และสังคมศาสตร์	ประธานกรรมการ
1.2	รองคณบดีฝ่ายวิชาการและประกันคุณภาพการศึกษา	รองประธานกรรมการ
1.3	รองคณบดีฝ่ายพัฒนานักศึกษา	กรรมการ
1.4	รองคณบดีฝ่ายวิจัยและบริการวิชาการ	กรรมการ
1.5	ผู้ช่วยคณบดีฝ่ายวิเทศสัมพันธ์	กรรมการ
1.6	ผู้ช่วยคณบดีฝ่ายพัฒนาและสื่อสารองค์กร	กรรมการและเลขานุการ
1.7	หัวหน้าสำนักงานคณบดีคณะมนุษยศาสตร์และสังคมศาสตร์	กรรมการและผู้ช่วยเลขานุการ

หน้าที่ ให้คำปรึกษาแนะนำแก่กรรมการฝ่ายต่าง ๆ และอำนวยความสะดวกให้การดำเนินงานเป็นไปด้วยความเรียบร้อย

2. คณะกรรมการดำเนินงาน

2.1	ผศ.ศदानนท์	วัฒนธรรม	ประธานกรรมการ
2.2	อาจารย์ ดร.ไชยา	เกษตรศาสตร์	รองประธานกรรมการ
2.3	อาจารย์กรณิภา	ศรีวิธรเดชไพศาล	กรรมการ
2.4	อาจารย์อมรรัตน์	จิรันดร	กรรมการ
2.5	อาจารย์อติวิชญ์	มิตรงาม	กรรมการ
2.6	อาจารย์ตะวัน	รัตนประเสริฐ	กรรมการและเลขานุการ
2.7	นางสาววนิดา	ทะประสิทธิ์จิต	กรรมการและผู้ช่วยเลขานุการ

หน้าที่

1. ทบทวนและจัดทำแผนการบริหารความเสี่ยงของคณะ
2. ดำเนินการตามแผนการบริหารความเสี่ยงเพื่อให้บรรลุผลสำเร็จตามเป้าหมายที่กำหนด
3. กำกับ ติดตาม ประเมินผล และสรุปความสำเร็จของการดำเนินการตามแผนการบริหารความเสี่ยง และแนวทางการพัฒนา

บทที่ 3

กระบวนการบริหารความเสี่ยง

กระบวนการบริหารความเสี่ยง เป็นกระบวนการที่ใช้ในการระบุ วิเคราะห์ ประเมิน และจัดระดับความเสี่ยงที่มีผลกระทบต่อการบรรลุวัตถุประสงค์ของกระบวนการทำงานของคณะฯ รวมทั้งการบริหาร/จัดการความเสี่ยง โดยกำหนดแนวทางการควบคุมเพื่อป้องกันหรือลดความเสี่ยงให้อยู่ในระดับที่ยอมรับได้ ซึ่งกระบวนการดังกล่าวนี้จะสำเร็จได้ต้องมีการสื่อสารให้คนในคณะฯ มีความรู้ ความเข้าใจ ในเรื่องการบริหารความเสี่ยงในทิศทางเดียวกัน ตลอดจนมีการจัดทำระบบสารสนเทศ เพื่อใช้ในการวิเคราะห์ประเมินความเสี่ยง ทั้งนี้ คณะฯ มีกระบวนการและขั้นตอนการบริหารความเสี่ยง 7 ขั้นตอน ดังนี้

1. การกำหนดวัตถุประสงค์ (Set Objectives) ให้มีความสอดคล้องและเป็นไปในทิศทางเดียวกัน กล่าวคือ วัตถุประสงค์ของคณะฯ จะต้องสอดคล้องกับวิสัยทัศน์ พันธกิจ และทิศทางการดำเนินงานของคณะฯ และจะต้องสอดคล้องกันตั้งแต่ระดับคณะฯ หน่วยงาน กิจกรรม จนถึงระดับบุคคล เพื่อให้วัตถุประสงค์ในภาพรวมบรรลุเป้าประสงค์ ทราบขอบเขตการดำเนินงานในแต่ละระดับ และสามารถวิเคราะห์ความเสี่ยงที่จะเกิดขึ้นได้ครบถ้วน วัตถุประสงค์จึงแสดงให้เห็นถึง “ผลลัพธ์” ที่คณะฯ ต้องการจะบรรลุ โดยไม่ใช้การกล่าวถึง “กระบวนการ” ในการปฏิบัติงาน ซึ่งมีลำดับขั้นตอนดังนี้

- 1.1 กำหนดพันธกิจของคณะฯ
- 1.2 กำหนดวัตถุประสงค์ในระดับคณะฯ ให้สอดคล้องกับพันธกิจที่กำหนดไว้
- 1.3 กำหนดกิจกรรมที่ทำให้บรรลุวัตถุประสงค์ในระดับคณะฯ
- 1.4 กำหนดวัตถุประสงค์ในระดับกิจกรรม

2. การระบุความเสี่ยง เป็นการระบุเหตุการณ์ใด ๆ ทั้งที่มีผลดีและผลเสียต่อการบรรลุวัตถุประสงค์ โดยระบุว่าเหตุการณ์นั้นจะเกิดที่ไหน เมื่อใด และเกิดขึ้นได้อย่างไร โดยคำนึงถึง

2.1 สภาพแวดล้อมภายนอกคณะฯ และมหาวิทยาลัย ซึ่งเป็นสิ่งที่ไม่อยู่ในความรับผิดชอบของคณะฯ และมหาวิทยาลัย เช่น นโยบายภาครัฐ กฎหมาย ระเบียบข้อบังคับ

2.2 สภาพแวดล้อมภายในคณะฯ และมหาวิทยาลัย เช่น รูปแบบการบริหารสั่งการ การมอบหมายอำนาจหน้าที่ความรับผิดชอบ โครงสร้างองค์กร ระเบียบข้อบังคับภายใน

การระบุความเสี่ยง แบ่งเป็น 4 ประเภท ได้แก่

(1) **ความเสี่ยงเชิงยุทธศาสตร์** วิเคราะห์ความเสี่ยงในด้านต่าง ๆ ที่อาจก่อให้เกิดการเปลี่ยนแปลงหรือการไม่บรรลุผลตามเป้าหมายในแต่ละประเด็นยุทธศาสตร์ของคณะฯ และดำเนินการวางมาตรการบริหารความเสี่ยง

(2) **ความเสี่ยงด้านธรรมาภิบาล** วิเคราะห์ความเสี่ยงด้านธรรมาภิบาลที่จะเกิดขึ้นในกระบวนการหลักของคณะฯ เพื่อให้มั่นใจว่าการดำเนินการเป็นไปตามหลักธรรมาภิบาล เช่น ความมีประสิทธิภาพ ความคุ้มค่า ความโปร่งใสตรวจสอบได้ เป็นต้น

(3) **ความเสี่ยงด้านเทคโนโลยีสารสนเทศ** ดำเนินการร่วมกับมหาวิทยาลัยในการวางระบบบริหารความเสี่ยงของระบบฐานข้อมูลและสารสนเทศ ดังนี้

(3.1) มีการบริหารความเสี่ยงเพื่อกำจัด ป้องกัน หรือลดการเกิดความเสียหายในรูปแบบต่าง ๆ โดยสามารถฟื้นฟูระบบสารสนเทศ และการสำรองและกู้คืนข้อมูลจากความเสียหาย (Back up and Recovery)

(3.2) มีการจัดทำแผนแก้ไขปัญหากจากสถานการณ์ความไม่แน่นอนและภัยพิบัติที่อาจเกิดกับระบบสารสนเทศ (IT Contingency Plan)

(3.3) มีระบบรักษาความมั่นคงและปลอดภัย (Security) ของระบบฐานข้อมูล เช่น ระบบ Anti-Virus ระบบไฟฟ้าสำรอง เป็นต้น

(3.4) มีการกำหนดสิทธิให้ผู้ใช้ในแต่ละระดับ (Access rights)

(4) ความเสี่ยงด้านกระบวนการ มีการวางระบบบริหารความเสี่ยงของกระบวนการที่สร้างคุณค่าเพื่อให้เป็นไปตามมาตรฐานการปฏิบัติงานที่กำหนด ซึ่งระบบการควบคุมกระบวนการมีปัจจัยสำคัญดังต่อไปนี้

(4.1) วัตถุประสงค์ของการควบคุม

(4.2) ความคุ้มค่าของการควบคุม

(4.3) ความทันการณ์ของการติดตามและบอกเหตุ

(4.4) ความสม่ำเสมอของกลไกการควบคุม

(4.5) การจูงใจผู้ปฏิบัติงาน

3. การประเมินความเสี่ยง เป็นการวิเคราะห์ความเสี่ยง และจัดลำดับความเสี่ยง โดยพิจารณาจากการประเมินโอกาสที่จะเกิดความเสี่ยง (Likelihood) และความรุนแรงของผลกระทบจากเหตุการณ์ความเสี่ยง (Impact) โดยอาศัยเกณฑ์มาตรฐานที่ได้กำหนดไว้ ทำให้การตัดสินใจจัดการกับความเสี่ยงเป็นไปอย่างเหมาะสมซึ่งประกอบด้วย 4 ขั้นตอน ดังนี้

3.1 การกำหนดเกณฑ์การประเมินมาตรฐาน เป็นการกำหนดเกณฑ์ที่จะใช้ในการประเมินความเสี่ยง ได้แก่ ระดับโอกาสที่จะเกิดความเสี่ยง (Likelihood) ระดับความรุนแรงของผลกระทบ (Impact) และระดับของความเสี่ยง (Degree of Risk) โดยคณะกรรมการบริหารความเสี่ยงของคณะฯ เป็นผู้กำหนดเกณฑ์ของหน่วยงานขึ้น ซึ่งสามารถกำหนดได้ทั้งเกณฑ์ในเชิงปริมาณและเชิงคุณภาพ ขึ้นอยู่กับข้อมูลสภาพแวดล้อมในคณะฯ และดุลยพินิจการตัดสินใจของคณะกรรมการและฝ่ายบริหารของคณะฯ

ระดับของโอกาสที่จะเกิดความเสี่ยง (Likelihood) หมายถึง ความเป็นไปได้ที่เหตุการณ์จะเกิดขึ้นและมีผลกระทบต่อการบรรลุวัตถุประสงค์ของคณะฯ พิจารณาจากสถิติการเกิดความเสี่ยง ประวัติของการเกิดความเสี่ยงในอดีต ผลจากระดับการควบคุมในปัจจุบัน หรือการคาดการณ์ล่วงหน้าถึงความถี่ที่จะเกิดขึ้น ซึ่งสามารถกำหนดระดับของโอกาสที่จะเกิดความเสี่ยง (Likelihood) โดยแบ่งออกเป็น 5 ระดับ ได้แก่ สูงมาก (5) สูง (4) ปานกลาง (3) น้อย (2) และน้อยมาก (1) ดังตาราง

ระดับความถี่หรือโอกาสที่จะเกิดเหตุการณ์ความเสี่ยง (Likelihood)		
ระดับ	โอกาสที่จะเกิด	คำอธิบาย
5	สูงมาก	ความเสี่ยงนั้นมีโอกาสเกิดสูงมาก
4	สูง	ความเสี่ยงนั้นมีโอกาสเกิดสูง
3	ปานกลาง	ความเสี่ยงนั้นมีโอกาสการเกิดปานกลาง
2	น้อย	ความเสี่ยงนั้นมีโอกาสการเกิดน้อย
1	น้อยมาก	ความเสี่ยงมีโอกาสดังเกิดขึ้นน้อยมาก

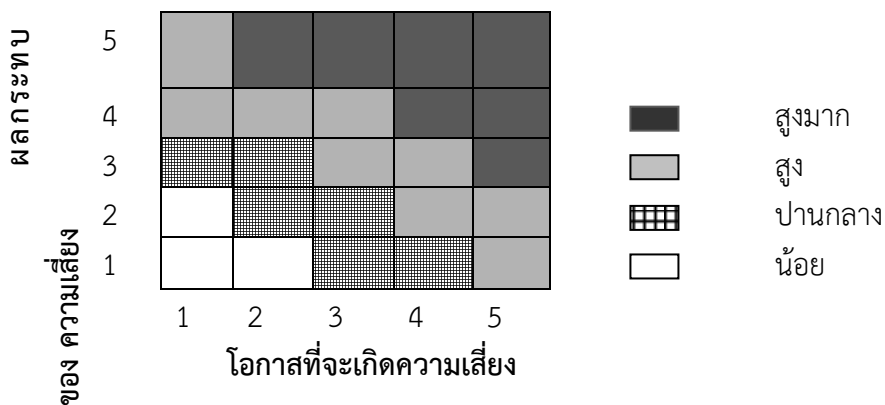
ระดับความรุนแรงของผลกระทบของความเสี่ยง (Impact) หมายถึง ผลจากเหตุการณ์ ซึ่งอาจเกิดประการเดียวหรือหลายประการ โดยเกิดได้ทั้งเชิงบวกและเชิงลบ ซึ่งในที่นี้จะหมายถึงความเสียหายที่เกิดกับ

คณะฯ โดยพิจารณาจากระดับความรุนแรง และมูลค่าความเสียหายที่มีต่อคณะฯ ในกรณีที่ความเสี่ยงนั้นเกิดขึ้น สามารถแบ่งระดับของผลกระทบออกเป็น 5 ระดับ ได้แก่ สูงมาก (5) สูง (4) ปานกลาง (3) น้อย (2) และน้อยมาก (1) ดังตาราง

ระดับความรุนแรงของผลกระทบของความเสี่ยงที่จะเกิดขึ้นหากเกิดเหตุการณ์ความเสี่ยง (Impact)		
ระดับ	ผลกระทบ	คำอธิบาย
5	สูงมาก	ผลกระทบของความเสี่ยงต่อคณะฯ มีสูงมาก
4	สูง	ผลกระทบของความเสี่ยงต่อคณะฯ มีสูง
3	ปานกลาง	ผลกระทบของความเสี่ยงต่อคณะฯ มีปานกลาง
2	น้อย	ผลกระทบของความเสี่ยงต่อคณะฯ มีน้อย
1	น้อยมาก	ผลกระทบของความเสี่ยงต่อคณะฯ มีน้อยมาก

ระดับของความเสี่ยง (Degree of Risk) กำหนดเกณฑ์ไว้ 4 ระดับ ได้แก่ สูงมาก สูง ปานกลาง และน้อย

ตัวอย่าง ระดับของความเสี่ยง (Degree of Risks)



3.2 การประเมินโอกาสและผลกระทบของความเสี่ยง เป็นการนำความเสี่ยงและปัจจัยเสี่ยง แต่ละปัจจัยที่ระบุไว้มาประเมินโอกาส (Likelihood) ที่จะเกิดเหตุการณ์ความเสี่ยงต่าง ๆ และประเมินระดับความรุนแรงหรือมูลค่าความเสียหาย (Impact) จากความเสี่ยง เพื่อให้เห็นถึงระดับของความเสี่ยงที่แตกต่างกัน ทำให้สามารถกำหนดการควบคุมความเสี่ยงได้อย่างเหมาะสม ซึ่งจะช่วยให้หน่วยงานสามารถวางแผนและจัดสรรทรัพยากรได้อย่างถูกต้องภายใต้งบประมาณ กำลังคน หรือเวลาที่มีจำกัด โดยอาศัยเกณฑ์มาตรฐานที่กำหนดไว้ โดยมีขั้นตอนดำเนินการ ดังนี้

- พิจารณาโอกาส / ความถี่ในการเกิดเหตุการณ์ต่าง ๆ (Likelihood) ว่ามีโอกาส / ความถี่ที่จะเกิดขึ้นน้อยเพียงใด ตามเกณฑ์มาตรฐานที่กำหนด
- พิจารณาความรุนแรงของผลกระทบของความเสี่ยง (Impact) ที่มีผลต่อคณะฯ ว่ามีระดับความรุนแรง หรือมีความเสียหายเพียงใด ตามเกณฑ์มาตรฐานที่กำหนด

3.3 การวิเคราะห์ความเสี่ยง เมื่อพิจารณาโอกาส/ความถี่ที่จะเกิดเหตุการณ์ (Likelihood) และความรุนแรงของผลกระทบ (Impact) ของแต่ละปัจจัยเสี่ยงแล้ว จะนำผลที่ได้มาพิจารณาหาความสัมพันธ์ระหว่างโอกาสที่จะเกิดความเสี่ยง และผลกระทบของความเสี่ยงต่อคณะฯ ว่าจะก่อให้เกิดระดับของความเสี่ยงใน

ระดับใดในตารางระดับความเสี่ยง ซึ่งจะทำให้คณะฯ ทราบว่ามีความเสี่ยงใดเป็นความเสี่ยงสูงสุดที่ต้องบริหารจัดการก่อน

3.4 การจัดลำดับความเสี่ยง เมื่อได้ค่าระดับความเสี่ยงแล้ว จะนำมาจัดลำดับความรุนแรงของความเสี่ยงที่มีผลต่อคณะฯ เพื่อพิจารณากำหนดกิจกรรมการควบคุมในแต่ละสาเหตุของความเสี่ยงที่สำคัญให้เหมาะสม โดยพิจารณาจากระดับของความเสี่ยงที่เกิดจากความสัมพันธ์ระหว่างโอกาสที่จะเกิดความเสี่ยง (Likelihood) และผลกระทบของความเสี่ยง (Impact) ที่ประเมินได้ตามตารางการวิเคราะห์ความเสี่ยง โดยจัดเรียงตามลำดับค่าจากระดับสูงมาก สูง ปานกลาง น้อย และเลือกความเสี่ยงที่มีระดับสูงมาก และหรือสูง มาจัดทำแผนการบริหาร/จัดการความเสี่ยงในขั้นต่อไป

4. การจัดทำแผนบริหารความเสี่ยง เป็นการกำหนดมาตรการ หรือแผนปฏิบัติการในการจัดการและควบคุมความเสี่ยงที่สูง (High) และสูงมาก (Extreme) นั้นให้ลดลง ให้อยู่ในระดับที่ยอมรับได้ สามารถปฏิบัติได้จริง โดยพิจารณาถึงความคุ้มค่าในด้านค่าใช้จ่ายและต้นทุนที่ต้องใช้ลงทุนในการกำหนดมาตรการหรือแผนปฏิบัติการนั้นกับประโยชน์ที่จะได้รับด้วย โดยในการวางแผนจัดการความเสี่ยงต้อง มีเป้าหมาย คือ

- 4.1 ลดโอกาสที่จะเกิดความเสี่ยงนั้น
- 4.2 ลดความรุนแรงของผลกระทบจากความเสี่ยงนั้น ในกรณีที่ความเสี่ยงนั้นเกิดขึ้น
- 4.3 เปลี่ยนลักษณะของผลลัพธ์ที่จะเกิดขึ้นของความเสี่ยงให้เป็นไปในรูปที่องค์กรหรือหน่วยงานต้องการหรือยอมรับได้

ทางเลือกหรือกลยุทธ์ในการจัดการความเสี่ยงแบ่งได้ 4 แนวทางหลัก คือ

(1) การยอมรับ (Take, Accept) หมายถึง การที่ความเสี่ยงนั้นสามารถยอมรับได้ภายใต้การควบคุมที่มีอยู่ในปัจจุบัน ซึ่งไม่ต้องดำเนินการใด ๆ เช่น กรณีที่มีความเสี่ยงในระดับไม่รุนแรงและไม่คุ้มค่าที่จะดำเนินการใด ๆ ให้ขออนุมัติหลักการรับความเสี่ยงไว้และไม่ดำเนินการใด ๆ

(2) การควบคุม (Treat) คือ ความเสี่ยงที่ยอมรับได้แต่ต้องมีการแก้ไขเกี่ยวกับการควบคุมที่มีอยู่ในปัจจุบันเพื่อให้มีการควบคุมที่เพียงพอและเหมาะสม เช่น การปรับปรุงกระบวนการดำเนินงานการจัดอบรมเพื่อเพิ่มทักษะในการทำงานให้กับบุคลากรและการจัดทำคู่มือการปฏิบัติงาน เป็นต้น

(3) การยกเลิก (Terminate) หรือหลีกเลี่ยง (Avoid) คือ ความเสี่ยงที่ไม่สามารถยอมรับและต้องจัดการให้ความเสี่ยงนั้นไปอยู่นอกเงื่อนไขการดำเนินงาน โดยมีวิธีการจัดการความเสี่ยงในกลุ่มนี้ เช่น การหยุดดำเนินงานหรือกิจกรรมที่ก่อให้เกิดความเสี่ยงนั้น การเปลี่ยนแปลงวัตถุประสงค์ในการดำเนินงาน การลดขนาดของงานที่จะดำเนินการหรือกิจกรรมลง เป็นต้น

(4) การโอนความเสี่ยง (Transfer) หรือ แบ่ง (Share) คือ ความเสี่ยงที่สามารถโอนไปให้ผู้อื่นได้ เช่น การทำประกันภัย/ประกันทรัพย์สินกับบริษัทประกัน การจ้างบุคคลภายนอกหรือการจ้างบริษัทภายนอกมาจัดการในงานบางอย่างแทน เช่น งานรักษาความปลอดภัย เป็นต้น

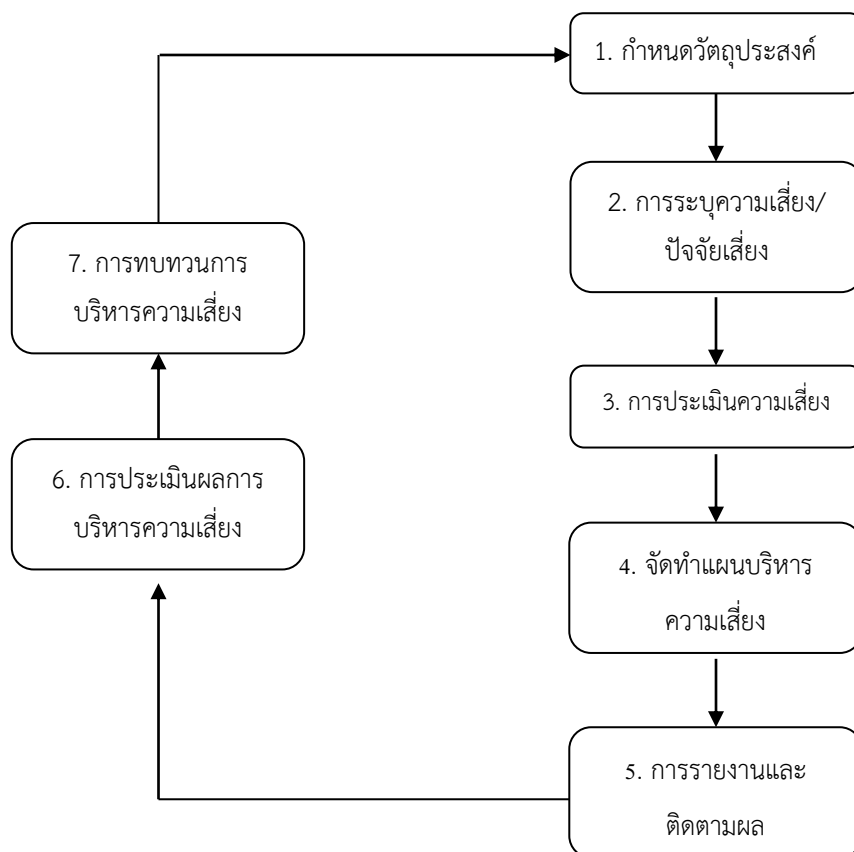
5. การรายงานและติดตามผล เป็นการรายงานและติดตามผลการดำเนินงานตามแผนการบริหารความเสี่ยงที่ได้ดำเนินการทั้งหมดตามลำดับให้ฝ่ายบริหารรับทราบเป็นระยะ เพื่อให้เกิดความมั่นใจว่าได้มีการดำเนินงานไปอย่างถูกต้องและเหมาะสมโดยมีเป้าหมายในการติดตามผล คือ เป็นการประเมินคุณภาพและความเหมาะสมของวิธีการจัดการความเสี่ยง รวมทั้งติดตามผลการจัดการความเสี่ยงที่ได้มีการดำเนินการไปแล้ว

บรรลุผลตามวัตถุประสงค์ของการบริหารความเสี่ยงหรือไม่ วิธีการบริหารจัดการความเสี่ยงใดมีประสิทธิภาพดีก็ให้ดำเนินการต่อไป หรือวิธีการบริหารจัดการความเสี่ยงใดควรปรับเปลี่ยนและนำผลการติดตามไปรายงานให้ฝ่ายบริหารทราบ

6. การประเมินผลการบริหารความเสี่ยง เป็นการประเมินการบริหารความเสี่ยงประจำปี เพื่อให้มั่นใจว่าคณะฯ มีการบริหารความเสี่ยงเป็นไปอย่างเหมาะสม เพียงพอ ถูกต้องและมีประสิทธิผล มาตรการหรือกลไกการควบคุมความเสี่ยง (Control Activity) ที่ดำเนินการสามารถลดและควบคุมความเสี่ยงที่เกิดขึ้นได้จริง และอยู่ในระดับที่ยอมรับได้หรือต้องจัดหามาตรการ หรือตัวควบคุมอื่นเพิ่มเติม เพื่อให้ความเสี่ยงที่ยังเหลืออยู่หลังมีการจัดการ (Residual Risk) อยู่ในระดับที่ยอมรับได้ และให้คณะฯ มีการบริหารความเสี่ยงอย่างต่อเนื่อง

7. การทบทวนการบริหารความเสี่ยง เป็นการติดตามผลของการดำเนินการตามแผนการบริหารความเสี่ยงว่ามีความเหมาะสมกับสถานการณ์ที่มีการเปลี่ยนแปลงหรือไม่ รวมถึงเป็นการทบทวนประสิทธิภาพของแนวการบริหารความเสี่ยงในทุกขั้นตอน เพื่อพัฒนาระบบให้ดียิ่งขึ้น

แผนผังแสดงกระบวนการบริหารความเสี่ยงของคณะมนุษยศาสตร์และสังคมศาสตร์



บทที่ 4

แผนการบริหารความเสี่ยงของคณะมนุษยศาสตร์และสังคมศาสตร์
ประจำปีงบประมาณ 2566

คณะมนุษยศาสตร์และสังคมศาสตร์ ได้จัดทำแผนการบริหารความเสี่ยง ประจำปีงบประมาณ 2566 โดยได้นำผลการดำเนินงานตามแผนการบริหารความเสี่ยง ประจำปีงบประมาณ 2565 มาประกอบการพิจารณาจัดทำแผนฯ ซึ่งการดำเนินงานตามแผนการบริหารความเสี่ยงของคณะฯ ประจำปีงบประมาณ 2565 ปรากฏผล ดังนี้

ผลการดำเนินงานตามแผนการบริหารความเสี่ยง ประจำปีงบประมาณ 2565

ความเสี่ยง (1)	ปัจจัยเสี่ยง (2)	ระดับ ความ เสี่ยง (3)	แนวทางปรับปรุง (4)	กำหนดเสร็จ ผู้รับผิดชอบ (5)	ระดับ ความ เสี่ยงคงเหลือ (6)	สถานภาพการดำเนินงาน (7)
1. ความเสี่ยงด้านการปฏิบัติงาน						
1.1 ด้านการผลิตบัณฑิต						
1. นักศึกษามีโอกาสไม่สำเร็จการศึกษาจากการสอบภาษาอังกฤษไม่ผ่านตามเกณฑ์ที่มหาวิทยาลัยกำหนด	1. นักศึกษาขาดการใช้ทักษะทางด้านภาษาอังกฤษอย่างต่อเนื่อง	25 สูงมาก	1. จัดโครงการอบรมเชิงปฏิบัติการ การใช้ภาษาอังกฤษเพื่อการสื่อสาร 2. จัดโครงการอบรมเชิงปฏิบัติการ การใช้ภาษาอังกฤษเพื่อการสอบวัดมาตรฐาน TOEIC” 3. จัดโครงการอบรมเชิงปฏิบัติการ Ready to efficiently work; boost your English, boost your energy	30 ก.ย. 65 คณบดี/ รองคณบดีฝ่ายวิชาการ/ ผู้ช่วยคณบดีฝ่ายวิเทศสัมพันธ์/หน่วยวิชาการ/ ประธานหลักสูตรทุกหลักสูตร	5 ต่ำ	คณະมนุชยศาสตรและสังคມศาสตรดำเนินการดังนี้ 1. ดำเนินการจัดโครงการอบรมเชิงปฏิบัติการการใช้ภาษาอังกฤษเพื่อการสื่อสาร โดยกำหนดจัดกิจกรรมครั้งที่ 1 การอบรมภาษาอังกฤษสำหรับนักศึกษาชั้นปีที่ 1 รหัส 64 ระหว่างวันที่ 21-25 กุมภาพันธ์ 2565 เวลา 17.00-19.00 น. และครั้งที่ 2 การอบรมภาษาอังกฤษสำหรับนักศึกษาชั้นปีที่ 2 รหัส 63 ระหว่างวันที่ 14-18 มีนาคม 2565 เวลา 17.00-19.00 น. โดยผ่านระบบอิเล็กทรอนิกส์ Zoom 2. อยู่ระหว่างดำเนินการจัดโครงการอบรมเชิงปฏิบัติการ การใช้ภาษาอังกฤษเพื่อการสอบวัดมาตรฐาน TOEIC” 3. อยู่ระหว่างดำเนินการจัดโครงการอบรมเชิงปฏิบัติการ Ready to efficiently work; boost your English, boost your energy
2. คุณวุฒิของอาจารย์ไม่เป็นที่ไปตามเกณฑ์มาตรฐานหลักสูตรระดับปริญญาตรี พ.ศ. 2558	1. อาจารย์ไม่ตระหนักในการส่งผลงานทางวิชาการ (15 * 100 / 71 = ร้อยละ 21.13)	16 สูง	1. จัดทำแผนพัฒนาตำแหน่งทางวิชาการรายบุคคลและกำกับติดตามเพื่อเข้าสู่ตำแหน่งทางวิชาการให้เป็นที่ไปตามแผนพัฒนาตำแหน่งทางวิชาการรายบุคคล 2. จัดโครงการมนุษย์มดเข้าค่ายผลงาน	30 ก.ย. 65 คณบดี/รองคณบดีฝ่ายวิชาการ/หน่วยบุคคล/ ประธานหลักสูตรทุกหลักสูตร	16 สูง	คณະมนุชยศาสตรและสังคມศาสตรดำเนินการดังนี้ 1. จัดทำแผนพัฒนาตำแหน่งทางวิชาการรายบุคคลและกำกับติดตามเพื่อเข้าสู่ตำแหน่งทางวิชาการให้เป็นที่ไปตามแผนพัฒนาตำแหน่งทางวิชาการรายบุคคล 2. จัดโครงการมนุษย์มดเข้าค่ายผลงานทางวิชาการ

ความเสี่ยง	ปัจจัยเสี่ยง	ระดับความเสี่ยง	แนวทางปรับปรุง	กำหนดเสร็จผู้รับผิดชอบ	ระดับความเสี่ยงคงเหลือ	สถานภาพการดำเนินงาน
(1)	(2)	(3)	(4)	(5)	(6)	(7)
			ทางวิชาการ ปีที่ 2 3. สนับสนุนการจัดพิมพ์ เอกสารประกอบการสอนเพื่อใช้ในการสอน			ปีที่ 2 โดยกำหนดจัดกิจกรรมจำนวน 2 ครั้ง ครั้งที่ 1 อบรมเชิงปฏิบัติการ หัวข้อเรื่อง Sharing : จับเข้าคุย เป็นการแบ่งปันเรื่องราวและประสบการณ์ในการตีพิมพ์ผลงานทางวิชาการ” ในวันที่ 17 ธันวาคม 2564 เวลา 13.00-17.30 น. และครั้งที่ 2 อบรมเชิงปฏิบัติการ หัวข้อ เรื่อง “Developing : จับมือเขียน เป็นการพัฒนาทักษะการเขียนบทความวิจัยผ่านการปฏิบัติจริง” ในวันที่ 23-24 ธันวาคม 2564 เวลา 08.30-16.30 น. ณ ห้องประชุมโสภณสุภาพงษ์ (4-404) คณะมนุษยศาสตร์และสังคมศาสตร์ 3. สนับสนุนการจัดพิมพ์เอกสารประกอบการสอนเพื่อใช้ในการสอน
<p>หมายเหตุ : คำอธิบายเพิ่มเติม ค่าร้อยละของอาจารย์ประจำคณะที่ดำรงตำแหน่งผู้ช่วยศาสตราจารย์ รองศาสตราจารย์ และศาสตราจารย์รวมกันที่กำหนดให้เป็นคะแนนเต็ม 5= ร้อยละ 60</p> <p>ในปีการศึกษา 2561 คณะมนุษยศาสตร์และสังคมศาสตร์มีค่าร้อยละของอาจารย์ประจำคณะที่ดำรงตำแหน่งผู้ช่วยศาสตราจารย์ รองศาสตราจารย์ และศาสตราจารย์=ร้อยละ 9.59</p> <p>ในปีการศึกษา 2562 คณะมนุษยศาสตร์และสังคมศาสตร์มีค่าร้อยละของอาจารย์ประจำคณะที่ดำรงตำแหน่งผู้ช่วยศาสตราจารย์ รองศาสตราจารย์ และศาสตราจารย์=ร้อยละ 12.33</p> <p>ในปีการศึกษา 2563 คณะมนุษยศาสตร์และสังคมศาสตร์มีค่าร้อยละของอาจารย์ประจำคณะที่ดำรงตำแหน่งผู้ช่วยศาสตราจารย์ รองศาสตราจารย์ และศาสตราจารย์=ร้อยละ 21.13</p>						
2. ความเสี่ยงจากเหตุการณ์ภายนอก						
1. คณะมนุษยศาสตร์และสังคมไม่สามารถดำเนินการจัดการเรียนการสอนและการปฏิบัติงานได้เนื่องจากการแพร่ระบาดของโรค	1. นักศึกษาและบุคลากรอาศัยอยู่ในพื้นที่ที่มีกลุ่มเสี่ยงและมีโอกาสสัมผัสกลุ่มเสี่ยงโรคติดเชื้อไวรัสโคโรนา 2019 (โควิด 19)	25 สูงมาก	1. กำหนดมาตรการป้องกันการแพร่ระบาดของโรคติดเชื้อไวรัสโคโรนา 2019 (โควิด 19) และดำเนินการตามมาตรการ 2. กำหนดมาตรการใช้สถานที่และการปฏิบัติงานของบุคลากรเพื่อป้องกันการแพร่ระบาดของโรคติดเชื้อไวรัสโคโรนา	30 ก.ย. 65 คณบดี/ รองคณบดีฝ่ายวิชาการ/ หน่วยวิชาการ/ อาจารย์และบุคลากรภายในคณะ	16 สูง	คณะมนุษยศาสตร์และสังคมศาสตร์ดำเนินการดังนี้ 1. กำหนดมาตรการป้องกันการแพร่ระบาดของโรคติดเชื้อไวรัสโคโรนา 2019 (โควิด 19) และดำเนินการตามมาตรการ 2. กำหนดมาตรการใช้สถานที่และการปฏิบัติงานของบุคลากรเพื่อป้องกันการแพร่ระบาดของโรคติดเชื้อ

ความเสี่ยง (1)	ปัจจัยเสี่ยง (2)	ระดับ ความ เสี่ยง (3)	แนวทางปรับปรุง (4)	กำหนดเสร็จ ผู้รับผิดชอบ (5)	ระดับ ความ เสี่ยงคงเหลือ (6)	สถานภาพการดำเนินงาน (7)
ติดเชื้อไวรัสโคโรนา 2019 (โควิด 19)			2019 (โควิด 19) และดำเนินการตาม มาตรการ 3. จัดการเรียนการสอนทุกรายวิชาในรูปแบบ ออนไลน์ 4. บุคลากรปฏิบัติงาน ณ สถานที่พักอาศัย ของตนเอง (Work from home)			ไวรัสโคโรนา 2019 (โควิด 19) และดำเนินการตาม มาตรการ 3. จัดการเรียนการสอนทุกรายวิชาในรูปแบบออนไลน์ 4. บุคลากรปฏิบัติงาน ณ สถานที่พักอาศัยของตนเอง (Work from home)



แผนการบริหารความเสี่ยง
ประจำปีงบประมาณ 2566

คณะมนุษยศาสตร์และสังคมศาสตร์
มหาวิทยาลัยราชภัฏสงขลา

1. ความเสี่ยงด้านการปฏิบัติงาน

1.1 ด้านการผลิตบัณฑิต

แผนการบริหารความเสี่ยง ประจำปีงบประมาณ 2566
การสำรวจความเสี่ยง

ประเด็นยุทธศาสตร์ที่ 3	ยกระดับคุณภาพการศึกษา
Objective 3.4	บัณฑิตมีคุณลักษณะในศตวรรษที่ 21 สอดคล้องกับความต้องการกับชุมชนท้องถิ่น
Key Result 3.4.1	บัณฑิตและบัณฑิตศึกษามีศักยภาพสอดคล้องกับความต้องการท้องถิ่นและการพัฒนาประเทศ
โครงการ/งาน	1. การอนุมัติจัดซื้อจัดจ้างเพื่อปรับปรุงตัวอาคารสถานที่ ห้องปฏิบัติการทางภาษา 2. การอนุมัติจัดซื้อคอมพิวเตอร์
ผู้รับผิดชอบ	คณบดี/รองคณบดีฝ่ายวิชาการฯ/หน่วยวิชาการ/ประธานหลักสูตรทุกหลักสูตร

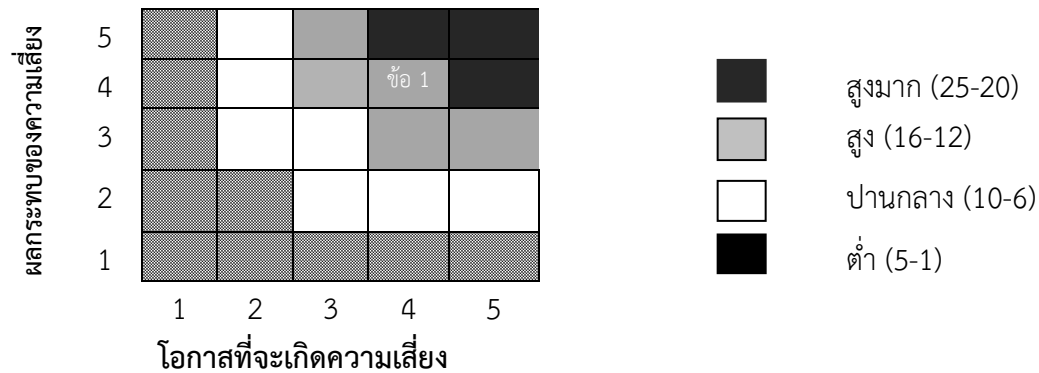
ความเสี่ยง (1)	ปัจจัยเสี่ยง (2)	ประเภท/ด้าน (ความเสี่ยงด้านกลยุทธ์, ความเสี่ยงด้านการดำเนินงาน, ความเสี่ยงด้านการเงิน, ความเสี่ยงด้านการปฏิบัติงานตาม กฎหมาย ระเบียบ ข้อบังคับ ที่เกี่ยวข้อง (3)	แหล่งที่มาของความเสี่ยง (ความเสี่ยงภายใน, ความเสี่ยงภายนอก) (4)
1. สิ่งสนับสนุนการเรียนรู้ในการจัดการเรียนการสอน	1. อาคารสถานที่ ห้องปฏิบัติการทางภาษาและเครื่องคอมพิวเตอร์ไม่รองรับกับจำนวนนักศึกษาของคณะในการจัดการเรียนการสอน	ความเสี่ยงด้านการดำเนินงาน	ความเสี่ยงภายใน

แผนการบริหารความเสี่ยง ประจำปีงบประมาณ 2566

ประเด็นยุทธศาสตร์ที่ 1	ยกระดับคุณภาพการศึกษา
Objective 1.2	บัณฑิตมีคุณลักษณะในศตวรรษที่ 21 สอดคล้องกับความต้องการกับชุมชนท้องถิ่น
Key Result 1.2.2	บัณฑิตและบัณฑิตศึกษามีศักยภาพสอดคล้องกับความต้องการท้องถิ่นและการพัฒนาประเทศ
โครงการ/งาน	1. การอนุมัติจัดซื้อจัดจ้างเพื่อปรับปรุงตัวอาคารสถานที่ ห้องปฏิบัติการทางภาษา 2. การอนุมัติจัดซื้อคอมพิวเตอร์
ผู้รับผิดชอบ	คณบดี/รองคณบดีฝ่ายวิชาการฯ

ความเสี่ยง (1)	ปัจจัยเสี่ยง (2)	การวิเคราะห์ ความเสี่ยง (3)		ระดับ ความเสี่ยง (4)	วิธีบริหารความเสี่ยง (5)				แนวทางปรับปรุง (6)	กำหนดเสร็จ ผู้รับผิดชอบ (7)
		โอกาส	ผลกระทบ		ยอมรับ	หลีกเลี่ยง	ถ่ายโอน	ควบคุม		
1. สิ่งสนับสนุน การเรียนรู้ใน การจัดการเรียน การสอน	1. อาคารสถานที่ ห้องปฏิบัติการทางภาษา และเครื่องคอมพิวเตอร์ไม่ รองรับกับจำนวนนักศึกษา ของคณะในการจัดการ เรียนการสอน	4	4	16 สูง				✓	1. การอนุมัติจัดซื้อจัดจ้างเพื่อ ปรับปรุงตัวอาคารสถานที่ ห้องปฏิบัติการทางภาษา 2. การอนุมัติจัดซื้อเครื่อง คอมพิวเตอร์	30 ก.ย. 65 คณบดี/ รองคณบดีฝ่ายวิชาการฯ

การจัดทำ Mapping



ระดับความถี่หรือโอกาสที่จะเกิดเหตุการณ์ความเสี่ยง (Likelihood)		
ระดับ	โอกาสที่จะเกิด	คำอธิบาย
5	สูงมาก	มีโอกาสเกิดขึ้นเกือบจะแน่นอน หรือคาดว่าจะเกิดขึ้นไม่ช้าในกรณีใด และเคยเกิดขึ้นบ่อยครั้งมากในการทำงานที่ผ่านมา
4	สูง	มีโอกาสเกิดขึ้นสูง หรืออาจจะเกิดขึ้นไม่ช้าในกรณีใดก็ตาม และเคยเกิดขึ้นหลายครั้งในการทำงานที่ผ่านมา
3	ปานกลาง	มีโอกาสเกิดขึ้นปานกลางหรือน่าจะเกิดขึ้นในบางครั้ง และเคยเกิดขึ้นบางครั้งในการทำงานที่ผ่านมา
2	น้อย	มีโอกาสเกิดขึ้นน้อยหรืออาจจะเกิดขึ้นในบางครั้ง และแทบไม่เกิดขึ้นเลยในการทำงานที่ผ่านมา

ระดับความรุนแรงของผลกระทบของความเสี่ยงที่จะเกิดขึ้นหากเกิดเหตุการณ์ความเสี่ยง (Impact)		
ระดับ	ผลกระทบ	คำอธิบาย
5	สูงมาก	มีผลกระทบต่อการดำเนินงานอย่างรุนแรงมาก เช่น ไม่สามารถปฏิบัติงานหรือให้บริการได้ระยะเวลาปฏิบัติงานล่าช้ากว่ากำหนดมากกว่า 50%
4	สูง	มีผลกระทบต่อการดำเนินงานอย่างรุนแรง เช่น ทรัพย์สินเสียหายมาก การปฏิบัติงานหรือการให้บริการหยุดชะงักในหลายส่วน ระยะเวลาปฏิบัติงานล่าช้ากว่าเป้าหมายประมาณ 20-50%
3	ปานกลาง	มีผลกระทบต่อการดำเนินงานปานกลาง เช่น ทรัพย์สินเสียหายปานกลาง การปฏิบัติงานหรือการให้บริการหยุดชะงักในบางส่วน ระยะเวลาปฏิบัติงานล่าช้ากว่าเป้าหมายประมาณ 10-20%
2	น้อย	มีผลกระทบต่อการดำเนินงานน้อย เช่น ทรัพย์สินเสียหายเล็กน้อย มีความปกติในการดำเนินงานและส่งผลกระทบต่อการทำงานหรือให้บริการเพียงเล็กน้อย ระยะเวลาปฏิบัติงานล่าช้า

ระดับความถี่หรือโอกาสที่จะเกิดเหตุการณ์ความเสี่ยง (Likelihood)		
ระดับ	โอกาสที่จะเกิด	คำอธิบาย
1	น้อยมาก	มีโอกาสเกิดขึ้นน้อยมากหรือยังไม่เคยเกิดขึ้นเลย

ระดับความรุนแรงของผลกระทบของความเสี่ยงที่จะเกิดขึ้นหากเกิดเหตุการณ์ความเสี่ยง (Impact)		
ระดับ	ผลกระทบ	คำอธิบาย
		ต่ำกว่ากำหนดไม่เกิน 10%
1	น้อยมาก	มีผลกระทบต่อการดำเนินงานน้อยมาก เช่น ทรัพย์สินเสียหายน้อยมาก มีความปกติในการดำเนินงานและส่งผลกระทบต่อกรปฏิบัติงานหรือให้บริการ ระยะเวลาปฏิบัติงานล่าช้ากว่ากำหนดไม่เกิน 5%

แผนการบริหารความเสี่ยง ประจำปีงบประมาณ 2566
การสำรวจความเสี่ยง

ประเด็นยุทธศาสตร์ที่ 1	ยกระดับคุณภาพการศึกษาระดับสูง
Objective 1.3	ความเป็นเลิศด้านวิชาการ
Key Result 1.3.1	อาจารย์ที่ดำรงตำแหน่งทางวิชาการ
โครงการ/งาน	1. จัดทำแผนพัฒนาตำแหน่งทางวิชาการรายบุคคลและกำกับติดตามเพื่อเข้าสู่ตำแหน่งทางวิชาการให้เป็นไปตามแผนพัฒนาตำแหน่งทางวิชาการรายบุคคล 2. จัดโครงการมนุษยสัมพันธ์เข้าค่ายผลงานทางวิชาการ ปีที่ 2 3. จัดโครงการอบรมเชิงปฏิบัติการ "การทำผลงานทางวิชาการ" โดยเชิญผู้ทรงคุณวุฒิมาให้ความรู้และเป็นพี่เลี้ยงในการทำผลงานวิชาการของอาจารย์
ผู้รับผิดชอบ	คณบดี/รองคณบดีฝ่ายวิชาการ/หน่วยบุคคล/ประธานหลักสูตรทุกหลักสูตร

ความเสี่ยง (1)	ปัจจัยเสี่ยง (2)	ประเภท/ด้าน (ความเสี่ยงด้านกลยุทธ์, ความเสี่ยงด้านการดำเนินงาน, ความเสี่ยงด้านการเงิน, ความเสี่ยงด้านการปฏิบัติงานตาม กฎหมาย ระเบียบ ข้อบังคับ ที่เกี่ยวข้อง (3)	แหล่งที่มาของความเสี่ยง (ความเสี่ยงภายใน, ความเสี่ยงภายนอก) (4)
2. การเข้าสู่ตำแหน่งทางวิชาการ งานวิจัยของอาจารย์	1. ผลงานทางวิชาการ งานวิจัย และเอกสารตำราของอาจารย์มีจำนวนน้อย	ความเสี่ยงด้านการดำเนินงาน	ความเสี่ยงภายใน

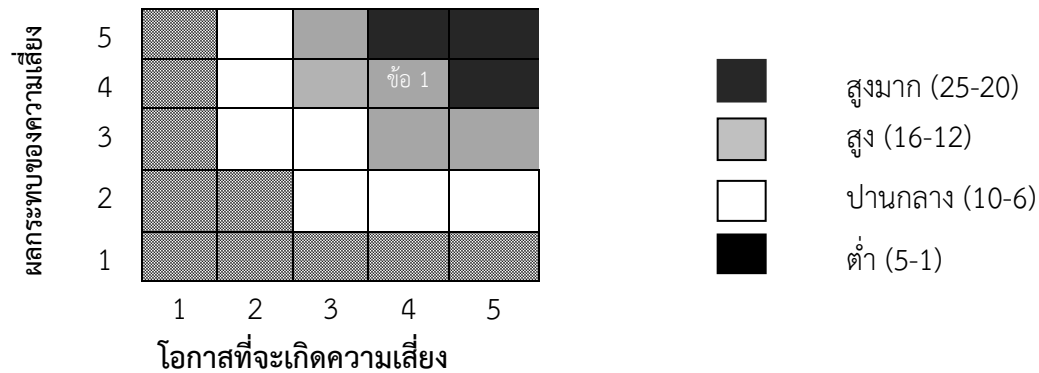
แผนการบริหารความเสี่ยง ประจำปีงบประมาณ 2566

ประเด็นยุทธศาสตร์ที่ 4	การพัฒนาระบบบริหารจัดการ
Objective 4.2	สร้างรายได้เพื่อเสริมสร้างความมั่นคงทางการเงินและบริหารคณะอย่างยั่งยืน
Key Result 4.2.2	พัฒนาอาจารย์ (อาจารย์ที่ดำรงตำแหน่งทางวิชาการ)
โครงการ/งาน	1. จัดทำแผนพัฒนาตำแหน่งทางวิชาการรายบุคคลและกำกับติดตามเพื่อเข้าสู่ตำแหน่งทางวิชาการให้เป็นไปตามแผนพัฒนาตำแหน่งทางวิชาการรายบุคคล 2. จัดสรรงบประมาณเพื่อทำงานวิจัย 3. จัดโครงการอบรมเชิงปฏิบัติการ "การทำผลงานทางวิชาการ" โดยเชิญผู้ทรงคุณวุฒิมาชี้แนะทางและเป็นพี่เลี้ยงในการทำผลงานวิชาการของอาจารย์
ผู้รับผิดชอบ	คณบดี/รองคณบดีฝ่ายวิชาการฯ/หน่วยบุคคล/ประธานหลักสูตรทุกหลักสูตร

ความเสี่ยง (1)	ปัจจัยเสี่ยง (2)	การวิเคราะห์ ความเสี่ยง (3)		ระดับ ความเสี่ยง (4)	วิธีบริหารความเสี่ยง (5)				แนวทางปรับปรุง (6)	กำหนดเสร็จ ผู้รับผิดชอบ (7)
		โอกาส	ผลกระทบ		ยอมรับ	หลีกเลี่ยง	ถ่ายโอน	ควบคุม		
2. การเข้าสู่ตำแหน่งทางวิชาการงานวิจัยของอาจารย์	1. ผลงานทางวิชาการงานวิจัย และเอกสารตำราของอาจารย์มีจำนวนน้อย	4	4	16 สูง				✓	1. จัดทำแผนพัฒนาตำแหน่งทางวิชาการรายบุคคลและกำกับติดตามเพื่อเข้าสู่ตำแหน่งทางวิชาการให้เป็นไปตามแผนพัฒนาตำแหน่งทางวิชาการรายบุคคล 2. จัดสรรงบประมาณเพื่อทำงานวิจัย 3. จัดโครงการอบรมเชิงปฏิบัติการ "การทำผลงานทางวิชาการ" โดยเชิญผู้ทรงคุณวุฒิมาชี้แนะทางและ	30 ก.ย. 66 คณบดี/ รองคณบดีฝ่ายวิชาการฯ/ หน่วยบุคคล/ ประธานหลักสูตรทุก หลักสูตร

ความเสี่ยง (1)	ปัจจัยเสี่ยง (2)	การวิเคราะห์ ความเสี่ยง (3)		ระดับ ความเสี่ยง (4)	วิธีบริหารความเสี่ยง (5)				แนวทางปรับปรุง (6)	กำหนดเสร็จ ผู้รับผิดชอบ (7)
		โอกาส	ผลกระทบ		ยอมรับ	หลีกเลี่ยง	ถ่ายโอน	ควบคุม		
									เป็นพี่เลี้ยงในการทำผลงานวิชาการ ของอาจารย์	

การจัดทำ Mapping



ระดับความถี่หรือโอกาสที่จะเกิดเหตุการณ์ความเสี่ยง (Likelihood)		
ระดับ	โอกาสที่จะเกิด	คำอธิบาย
5	สูงมาก	มีโอกาสเกิดขึ้นเกือบจะแน่นอน หรือคาดว่าจะเกิดขึ้นไม่ว่าในกรณีใด และเคยเกิดขึ้นบ่อยครั้งมากในการทำงานที่ผ่านมา
4	สูง	มีโอกาสเกิดขึ้นสูง หรืออาจจะเกิดขึ้นไม่ว่าในกรณีใดก็ตาม และเคยเกิดขึ้นหลายครั้งในการทำงานที่ผ่านมา
3	ปานกลาง	มีโอกาสเกิดขึ้นปานกลางหรือน่าจะเกิดขึ้นในบางครั้ง และเคยเกิดขึ้นบางครั้งในการทำงานที่ผ่านมา
2	น้อย	มีโอกาสเกิดขึ้นน้อยหรืออาจจะเกิดขึ้นในบางครั้ง และแทบไม่เกิดขึ้นเลยในการทำงานที่ผ่านมา

ระดับความรุนแรงของผลกระทบของความเสี่ยงที่จะเกิดขึ้นหากเกิดเหตุการณ์ความเสี่ยง (Impact)		
ระดับ	ผลกระทบ	คำอธิบาย
5	สูงมาก	มีผลกระทบต่อการดำเนินงานอย่างรุนแรงมาก เช่น ไม่สามารถปฏิบัติงานหรือให้บริการได้ระยะเวลาปฏิบัติงานล่าช้ากว่ากำหนดมากกว่า 50%
4	สูง	มีผลกระทบต่อการดำเนินงานอย่างรุนแรง เช่น ทรัพย์สินเสียหายมาก การปฏิบัติงานหรือการให้บริการหยุดชะงักในหลายส่วน ระยะเวลาปฏิบัติงานล่าช้ากว่าเป้าหมายประมาณ 20-50%
3	ปานกลาง	มีผลกระทบต่อการดำเนินงานปานกลาง เช่น ทรัพย์สินเสียหายปานกลาง การปฏิบัติงานหรือการให้บริการหยุดชะงักในบางส่วน ระยะเวลาปฏิบัติงานล่าช้ากว่าเป้าหมายประมาณ 10-20%
2	น้อย	มีผลกระทบต่อการดำเนินงานน้อย เช่น ทรัพย์สินเสียหายเล็กน้อย มีความปกติในการดำเนินงานและส่งผลกระทบต่อการทำงานหรือให้บริการเพียงเล็กน้อย ระยะเวลาปฏิบัติงานล่าช้า

ระดับความถี่หรือโอกาสที่จะเกิดเหตุการณ์ความเสี่ยง (Likelihood)		
ระดับ	โอกาสที่จะเกิด	คำอธิบาย
1	น้อยมาก	มีโอกาสเกิดขึ้นน้อยมากหรือยังไม่เคยเกิดขึ้นเลย

ระดับความรุนแรงของผลกระทบของความเสี่ยงที่จะเกิดขึ้นหากเกิดเหตุการณ์ความเสี่ยง (Impact)		
ระดับ	ผลกระทบ	คำอธิบาย
		ต่ำกว่ากำหนดไม่เกิน 10%
1	น้อยมาก	มีผลกระทบต่อการดำเนินงานน้อยมาก เช่น ทรัพย์สินเสียหายน้อยมาก มีความปกติในการดำเนินงานและส่งผลกระทบต่อกรปฏิบัติงานหรือให้บริการ ระยะเวลาปฏิบัติงานล่าช้ากว่ากำหนดไม่เกิน 5%

2. ความเสี่ยงจากเหตุการณ์ภายนอก

แผนการบริหารความเสี่ยง ประจำปีงบประมาณ 2566
การสำรวจความเสี่ยง

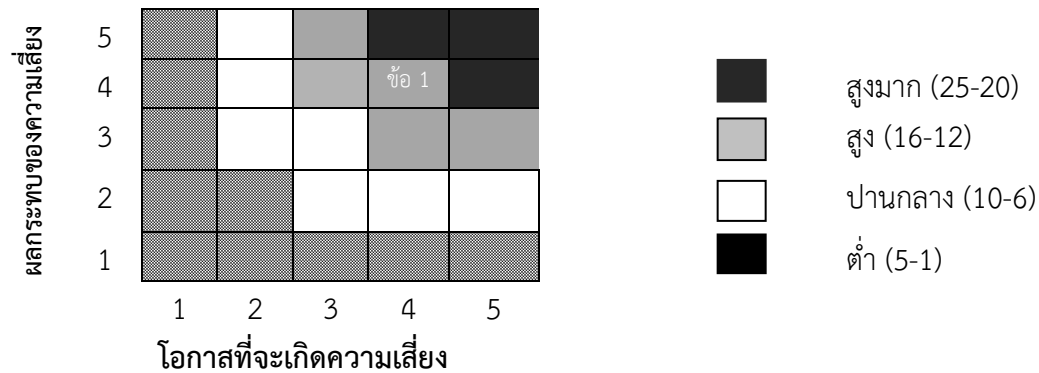
ประเด็นยุทธศาสตร์ที่ 4	การพัฒนาระบบบริหารจัดการ		
Objective 4.2	สร้างรายได้เพื่อเสริมสร้างความมั่นคงทางการเงินและบริหารคนอย่างยั่งยืน		
Key Result 4.2.1	รายได้จากการใช้ที่ดินและสิ่งปลูกสร้าง/ทรัพย์สินทางปัญญา/หลักสูตรระยะสั้นเพื่อจัดหารายได้		
โครงการ/งาน	1. จัดทำหลักสูตรระยะสั้น 2. จัดทำหลักสูตรหารายได้		
ผู้รับผิดชอบ	คณบดี/รองคณบดีฝ่ายวิชาการฯ/รองคณบดีฝ่ายวิจัยฯ/ประธานหลักสูตรทุกหลักสูตร		
ความเสี่ยง (1)	ปัจจัยเสี่ยง (2)	ประเภท/ด้าน (ความเสี่ยงด้านกลยุทธ์, ความเสี่ยงด้านการดำเนินงาน, ความเสี่ยงด้านการเงิน, ความเสี่ยงด้านการปฏิบัติงานตาม กฎหมาย ระเบียบ ข้อบังคับ ที่เกี่ยวข้อง (3)	แหล่งที่มาของความเสี่ยง (ความเสี่ยงภายใน, ความเสี่ยงภายนอก) (4)
1. หลักสูตรการเรียนการสอน	1. กลุ่มผู้เรียนมีความหลากหลายและการจัดทำหลักสูตรไม่ตอบโจทย์กับความต้องการของผู้เรียน	ความเสี่ยงด้านการดำเนินงาน	ความเสี่ยงภายนอก

แผนการบริหารความเสี่ยง ประจำปีงบประมาณ 2565

ประเด็นยุทธศาสตร์ที่ 4	การพัฒนาระบบบริหารจัดการ
Objective 4.2	สร้างรายได้เพื่อเสริมสร้างความมั่นคงทางการเงินและบริหารคนอย่างยั่งยืน
Key Result 4.2.1	รายได้จากการใช้ที่ดินและสิ่งปลูกสร้าง/ทรัพย์สินทางปัญญา/หลักสูตรระยะสั้นเพื่อจัดหารายได้
โครงการ/งาน	1. จัดทำหลักสูตรระยะสั้น 2. จัดทำหลักสูตรหารายได้
ผู้รับผิดชอบ	คณบดี/รองคณบดีฝ่ายวิชาการฯ/รองคณบดีฝ่ายวิจัยฯ/ประธานหลักสูตรทุกหลักสูตร

ความเสี่ยง (1)	ปัจจัยเสี่ยง (2)	การวิเคราะห์ ความเสี่ยง (3)		ระดับ ความเสี่ยง (4)	วิธีบริหารความเสี่ยง (5)				แนวทางปรับปรุง (6)	กำหนดเสร็จ ผู้รับผิดชอบ (7)
		โอกาส	ผลกระทบ		ยอมรับ	หลีกเลี่ยง	ถ่ายโอน	ควบคุม		
1. หลักสูตรการเรียนการสอน	1. กลุ่มผู้เรียนมีความหลากหลายและการจัดทำหลักสูตรไม่ตอบโจทย์กับความต้องการของผู้เรียน	4	4	16 สูง				✓	1. จัดทำหลักสูตรระยะสั้น 2. จัดทำหลักสูตรหารายได้	30 ก.ย. 66 คณบดี/ รองคณบดีฝ่ายวิชาการฯ/ รองคณบดีฝ่ายวิจัยฯ/ ประธานหลักสูตร ทุกหลักสูตร

การจัดทำ Mapping



ระดับความถี่หรือโอกาสที่จะเกิดเหตุการณ์ความเสี่ยง (Likelihood)		
ระดับ	โอกาสที่จะเกิด	คำอธิบาย
5	สูงมาก	มีโอกาสเกิดขึ้นเกือบจะแน่นอน หรือคาดว่าจะเกิดขึ้นไม่ช้าในกรณีใด และเคยเกิดขึ้นบ่อยครั้งมากในการทำงานที่ผ่านมา
4	สูง	มีโอกาสเกิดขึ้นสูง หรืออาจจะเกิดขึ้นไม่ช้าในกรณีใดก็ตาม และเคยเกิดขึ้นหลายครั้งในการทำงานที่ผ่านมา
3	ปานกลาง	มีโอกาสเกิดขึ้นปานกลางหรือน่าจะเกิดขึ้นในบางครั้ง และเคยเกิดขึ้นบางครั้งในการทำงานที่ผ่านมา
2	น้อย	มีโอกาสเกิดขึ้นน้อยหรืออาจจะเกิดขึ้นในบางครั้ง และแทบไม่เกิดขึ้นเลยในการทำงานที่ผ่านมา

ระดับความรุนแรงของผลกระทบของความเสี่ยงที่จะเกิดขึ้นหากเกิดเหตุการณ์ความเสี่ยง (Impact)		
ระดับ	ผลกระทบ	คำอธิบาย
5	สูงมาก	มีผลกระทบต่อการดำเนินงานอย่างรุนแรงมาก เช่น ไม่สามารถปฏิบัติงานหรือให้บริการได้ระยะเวลาปฏิบัติงานล่าช้ากว่ากำหนดมากกว่า 50%
4	สูง	มีผลกระทบต่อการดำเนินงานอย่างรุนแรง เช่น ทรัพย์สินเสียหายมาก การปฏิบัติงานหรือการให้บริการหยุดชะงักในหลายส่วน ระยะเวลาปฏิบัติงานล่าช้ากว่าเป้าหมายประมาณ 20-50%
3	ปานกลาง	มีผลกระทบต่อการดำเนินงานปานกลาง เช่น ทรัพย์สินเสียหายปานกลาง การปฏิบัติงานหรือการให้บริการหยุดชะงักในบางส่วน ระยะเวลาปฏิบัติงานล่าช้ากว่าเป้าหมายประมาณ 10-20%
2	น้อย	มีผลกระทบต่อการดำเนินงานน้อย เช่น ทรัพย์สินเสียหายเล็กน้อย มีความปกติในการดำเนินงานและส่งผลกระทบต่อการทำงานหรือให้บริการเพียงเล็กน้อย ระยะเวลาปฏิบัติงานล่าช้า

ระดับความถี่หรือโอกาสที่จะเกิดเหตุการณ์ความเสี่ยง (Likelihood)		
ระดับ	โอกาสที่จะเกิด	คำอธิบาย
1	น้อยมาก	มีโอกาสเกิดขึ้นน้อยมากหรือยังไม่เคยเกิดขึ้นเลย

ระดับความรุนแรงของผลกระทบของความเสี่ยงที่จะเกิดขึ้นหากเกิดเหตุการณ์ความเสี่ยง (Impact)		
ระดับ	ผลกระทบ	คำอธิบาย
		ต่ำกว่ากำหนดไม่เกิน 10%
1	น้อยมาก	มีผลกระทบต่อการดำเนินงานน้อยมาก เช่น ทรัพย์สินเสียหายน้อยมาก มีความปกติในการดำเนินงานและส่งผลกระทบต่อกรปฏิบัติงานหรือให้บริการ ระยะเวลาปฏิบัติงานล่าช้ากว่ากำหนดไม่เกิน 5%

แผนการบริหารความเสี่ยง ประจำปีงบประมาณ 2566
การสำรวจความเสี่ยง

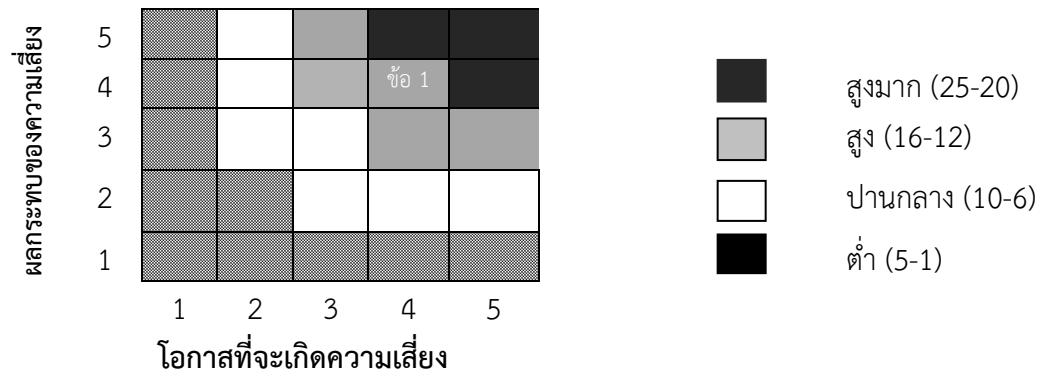
ประเด็นยุทธศาสตร์ที่ 4	การพัฒนาระบบบริหารจัดการ		
Objective 4.2	สร้างรายได้เพื่อเสริมสร้างความมั่นคงทางการเงินและบริหารคนอย่างยั่งยืน		
Key Result 4.2.1	รายได้จากการใช้ที่ดินและสิ่งปลูกสร้าง/ทรัพย์สินทางปัญญา/หลักสูตรระยะสั้นเพื่อจัดหารายได้		
โครงการ/งาน	1. การอนุมัติจัดซื้อกล้องวงจรปิด 2. การสแกนลายนิ้วมือเข้า-ออกอาคารเรียน		
ผู้รับผิดชอบ	คณบดี/รองคณบดีฝ่ายวิชาการฯ/หน่วยพัสดุ		
ความเสี่ยง (1)	ปัจจัยเสี่ยง (2)	ประเภท/ด้าน (ความเสี่ยงด้านกลยุทธ์, ความเสี่ยงด้านการดำเนินงาน, ความเสี่ยงด้านการเงิน, ความเสี่ยงด้านการปฏิบัติงานตาม กฎหมาย ระเบียบ ข้อบังคับ ที่เกี่ยวข้อง (3)	แหล่งที่มาของความเสี่ยง (ความเสี่ยงภายใน, ความเสี่ยงภายนอก) (4)
2. การโจรกรรมทรัพย์สิน	การโจรกรรมทรัพย์สิน	ความเสี่ยงด้านการดำเนินงาน	ความเสี่ยงภายนอก

แผนการบริหารความเสี่ยง ประจำปีงบประมาณ 2565

ประเด็นยุทธศาสตร์ที่ 4	การพัฒนาระบบบริหารจัดการ
Objective 4.2	สร้างรายได้เพื่อเสริมสร้างความมั่นคงทางการเงินและบริหารคนอย่างยั่งยืน
Key Result 4.2.1	รายได้จากการใช้ที่ดินและสิ่งปลูกสร้าง/ทรัพย์สินทางปัญญา/หลักสูตรระยะสั้นเพื่อจัดหารายได้
โครงการ/งาน	1. การอนุมัติจัดซื้อถาวรปิด 2. การสแกนลายนิ้วมือเข้า-ออกอาคารเรียน
ผู้รับผิดชอบ	คณบดี/รองคณบดีฝ่ายวิชาการฯ/หน่วยพัสดุ

ความเสี่ยง (1)	ปัจจัยเสี่ยง (2)	การวิเคราะห์ ความเสี่ยง (3)		ระดับ ความเสี่ยง (4)	วิธีบริหารความเสี่ยง (5)				แนวทางปรับปรุง (6)	กำหนดเสร็จ ผู้รับผิดชอบ (7)
		โอกาส	ผลกระทบ		ยอมรับ	หลีกเลี่ยง	ถ่ายโอน	ควบคุม		
2. การโครงการ ทรัพย์สิน	การโครงการทรัพย์สิน	4	4	16 สูง				✓	1. การอนุมัติจัดซื้อถาวรปิด 2. การสแกนลายนิ้วมือเข้า-ออกอาคารเรียน	30 ก.ย. 66 คณบดี/ รองคณบดี ฝ่ายวิชาการฯ/ หน่วยพัสดุ

การจัดทำ Mapping



ระดับความถี่หรือโอกาสที่จะเกิดเหตุการณ์ความเสี่ยง (Likelihood)		
ระดับ	โอกาสที่จะเกิด	คำอธิบาย
5	สูงมาก	มีโอกาสเกิดขึ้นเกือบจะแน่นอน หรือคาดว่าจะเกิดขึ้นไม่ว่าในกรณีใด และเคยเกิดขึ้นบ่อยครั้งมากในการทำงานที่ผ่านมา
4	สูง	มีโอกาสเกิดขึ้นสูง หรืออาจจะเกิดขึ้นไม่ว่าในกรณีใดก็ตาม และเคยเกิดขึ้นหลายครั้งในการทำงานที่ผ่านมา
3	ปานกลาง	มีโอกาสเกิดขึ้นปานกลางหรือน่าจะเกิดขึ้นในบางครั้ง และเคยเกิดขึ้นบางครั้งในการทำงานที่ผ่านมา
2	น้อย	มีโอกาสเกิดขึ้นน้อยหรืออาจจะเกิดขึ้นในบางครั้ง และแทบไม่เกิดขึ้นเลยในการทำงานที่ผ่านมา

ระดับความรุนแรงของผลกระทบของความเสี่ยงที่จะเกิดขึ้นหากเกิดเหตุการณ์ความเสี่ยง (Impact)		
ระดับ	ผลกระทบ	คำอธิบาย
5	สูงมาก	มีผลกระทบต่อการดำเนินงานอย่างรุนแรงมาก เช่น ไม่สามารถปฏิบัติงานหรือให้บริการได้ระยะเวลาปฏิบัติงานล่าช้ากว่ากำหนดมากกว่า 50%
4	สูง	มีผลกระทบต่อการดำเนินงานอย่างรุนแรง เช่น ทรัพย์สินเสียหายมาก การปฏิบัติงานหรือการให้บริการหยุดชะงักในหลายส่วน ระยะเวลาปฏิบัติงานล่าช้ากว่าเป้าหมายประมาณ 20-50%
3	ปานกลาง	มีผลกระทบต่อการดำเนินงานปานกลาง เช่น ทรัพย์สินเสียหายปานกลาง การปฏิบัติงานหรือการให้บริการหยุดชะงักในบางส่วน ระยะเวลาปฏิบัติงานล่าช้ากว่าเป้าหมายประมาณ 10-20%
2	น้อย	มีผลกระทบต่อการดำเนินงานน้อย เช่น ทรัพย์สินเสียหายเล็กน้อย มีความปกติในการดำเนินงานและส่งผลกระทบต่อการทำงานหรือให้บริการเพียงเล็กน้อย ระยะเวลาปฏิบัติงานล่าช้า

ระดับความถี่หรือโอกาสที่จะเกิดเหตุการณ์ความเสี่ยง (Likelihood)		
ระดับ	โอกาสที่จะเกิด	คำอธิบาย
1	น้อยมาก	มีโอกาสเกิดขึ้นน้อยมากหรือยังไม่เคยเกิดขึ้นเลย

ระดับความรุนแรงของผลกระทบของความเสี่ยงที่จะเกิดขึ้นหากเกิดเหตุการณ์ความเสี่ยง (Impact)		
ระดับ	ผลกระทบ	คำอธิบาย
		ต่ำกว่ากำหนดไม่เกิน 10%
1	น้อยมาก	มีผลกระทบต่อการดำเนินงานน้อยมาก เช่น ทรัพย์สินเสียหายน้อยมาก มีความปกติในการดำเนินงานและส่งผลกระทบต่อกรปฏิบัติงานหรือให้บริการ ระยะเวลาปฏิบัติงานล่าช้ากว่ากำหนดไม่เกิน 5%

แผนบริหารความเสี่ยงของคณะมนุษยศาสตร์และสังคมศาสตร์ มหาวิทยาลัยราชภัฏสงขลา ประจำปีงบประมาณ พ.ศ. 2566

(ดำเนินการระหว่าง 1 ตุลาคม 2565 – 30 กันยายน 2566)

ความเสี่ยง	ปัจจัยเสี่ยง	ดัชนีชี้วัด ความเสี่ยงหลัก (KRI)	ระดับความเสี่ยง	วิธีบริหารความ เสี่ยง	แนวทางปรับปรุง (แผนงาน/กิจกรรม)	กำหนดเสร็จ/ ผู้รับผิดชอบ
<u>ความเสี่ยง</u> <u>ด้านการปฏิบัติงาน</u> 1. สิ่งสนับสนุนการเรียนรู้อาจไม่เพียงพอในการจัดการเรียนการสอน	1. อาคารสถานที่ ห้องปฏิบัติการทางภาษาและเครื่องคอมพิวเตอร์ไม่รองรับกับจำนวนนักศึกษาของคณะในการจัดการเรียนการสอน	จำนวนอาคารสถานที่ ห้องปฏิบัติการทางภาษาและเครื่องคอมพิวเตอร์ที่สามารถรองรับกับจำนวนนักศึกษาของคณะในการจัดการเรียนการสอน	(โอกาส4xผลกระทบ4) 16 สูง	ควบคุม	1. การอนุมัติจัดซื้อจัดจ้างเพื่อปรับปรุงตัวอาคารสถานที่ ห้องปฏิบัติการทางภาษา 2. การอนุมัติจัดซื้อเครื่องคอมพิวเตอร์	30 ก.ย. 65 คณบดี/ รองคณบดี ฝ่ายวิชาการฯ
2. การเข้าสู่ตำแหน่งทางวิชาการ งานวิจัยของอาจารย์	1. ผลงานทางวิชาการ งานวิจัย และเอกสารตำราของอาจารย์มีจำนวนน้อย	จำนวนผลงานทางวิชาการ งานวิจัย และเอกสารตำราของอาจารย์	(โอกาส4xผลกระทบ4) 16 สูง	ควบคุม	1. จัดทำแผนพัฒนาตำแหน่งทางวิชาการ รายบุคคลและกำกับติดตามเพื่อเข้าสู่ตำแหน่งทางวิชาการให้ เป็นไปตามแผนพัฒนา ตำแหน่งทางวิชาการ รายบุคคล 2. จัดสรรงบประมาณ	30 ก.ย. 66 คณบดี/ รองคณบดี ฝ่ายวิชาการฯ/ หน่วยบุคคล/ ประธานหลักสูตร ทุกหลักสูตร

ความเสี่ยง	ปัจจัยเสี่ยง	ดัชนีชี้วัด ความเสี่ยงหลัก (KRI)	ระดับความเสี่ยง	วิธีบริหารความ เสี่ยง	แนวทางปรับปรุง (แผนงาน/กิจกรรม)	กำหนดเสร็จ/ ผู้รับผิดชอบ
					เพื่อทำงานวิจัย 3. จัดโครงการอบรมเชิง ปฏิบัติการ "การทำ ผลงานทางวิชาการ" โดย เชิญผู้ทรงคุณวุฒิมาให้ แนวทางและเป็นพี่เลี้ยง ในการทำผลงานวิชาการ ของอาจารย์	
<u>ความเสี่ยงจาก เหตุการณ์ภายนอก</u> 1. หลักสูตรการเรียน การสอน	1. กลุ่มผู้เรียนมีความ หลากหลายและการ จัดทำหลักสูตรไม่ตอบ โจทย์กับความต้องการ ของผู้เรียน	จำนวนหลักสูตรที่ตอบ โจทย์กับความต้องการ ของผู้เรียน	(โอกาส4xผลกระทบ4) 16 สูง	ควบคุม	1. จัดทำหลักสูตร ระยะสั้น 2. จัดทำหลักสูตรหา รายได้	30 ก.ย. 66 คณบดี/ รองคณบดี ฝ่ายวิชาการฯ/ รองคณบดีฝ่ายวิจัยฯ/ ประธานหลักสูตร ทุกหลักสูตร

ความเสี่ยง	ปัจจัยเสี่ยง	ดัชนีชี้วัด ความเสี่ยงหลัก (KRI)	ระดับความเสี่ยง	วิธีบริหารความ เสี่ยง	แนวทางปรับปรุง (แผนงาน/กิจกรรม)	กำหนดเสร็จ/ ผู้รับผิดชอบ
2. การโจรกรรม ทรัพย์สิน	การโจรกรรมทรัพย์สิน	จำนวนครั้งของการ โจรกรรมทรัพย์สิน	(โอกาส4xผลกระทบ4) 16 สูง	ควบคุม	1. การอนุมัติจัดซื้อ กล่องวงจรปิด 2. การสแกน ลายนิ้วมือเข้า-ออก อาคารเรียน	30 ก.ย. 66 คณบดี/ รองคณบดี ฝ่ายวิชาการฯ/ หน่วยพัสดุ