



แผนกลยุทธ์ทางการเงิน

คณะมนุษยศาสตร์และสังคมศาสตร์

มหาวิทยาลัยราชภัฏสงขลา

ประจำปีงบประมาณ พ.ศ. 2562 – 2565

พฤศจิกายน 2561

ผ่านความเห็นชอบจากคณะกรรมการประจำคณะ ในการประชุมครั้งที่ 7 / 2561 วันที่ 28 พฤศจิกายน 2561

คำนำ

คณะมนุษยศาสตร์และสังคมศาสตร์ได้ดำเนินการจัดทำแผนกลยุทธ์ทางการเงิน ประจำปีงบประมาณ พ.ศ. 2562 - 2565 โดยมีวัตถุประสงค์เพื่อใช้เป็นกรอบในการปฏิบัติงานส่งผลให้การดำเนินได้อย่างต่อเนื่อง และใช้เป็นแนวทางในการกำกับและพัฒนาคุณภาพการบริหารจัดการด้านการเงินและงบประมาณของคณะให้มีประสิทธิภาพ โปร่งใส และตรวจสอบได้ มีความชัดเจนสอดคล้องกับแผนกลยุทธ์ของคณะมนุษยศาสตร์และสังคมศาสตร์ ประจำปีงบประมาณ พ.ศ. 2562 - 2565 และสามารถรองรับการประเมินคุณภาพการศึกษาภายในและภายนอกอย่างมีประสิทธิภาพและประสิทธิผลต่อคณะฯ และมหาวิทยาลัยต่อไป

(ผู้ช่วยศาสตราจารย์นาถนเรศ อากาศสุวรรณ)

คณบดีคณะมนุษยศาสตร์และสังคมศาสตร์

พฤศจิกายน 2561

สารบัญ

	หน้า
คำนำ	ก
สารบัญ	ข
บทที่ 1 ข้อมูลพื้นฐาน	1
บทที่ 2 ปัจจุบันและอนาคต คณะมนุษยศาสตร์และสังคมศาสตร์	33
บทที่ 3 การวิเคราะห์สภาพแวดล้อม (SWOT Analysis) ด้านการเงิน	35
บทที่ 4 แนวทางการจัดการและการจัดสรรทรัพยากรทางการเงินของคณะมนุษยศาสตร์และสังคมศาสตร์ ประจำปีงบประมาณ พ.ศ. 2562 – 2565	37
บทที่ 5 แผนกลยุทธ์ทางการเงินคณะมนุษยศาสตร์และสังคมศาสตร์ ประจำปีงบประมาณ พ.ศ. 2562 – 2565	41
บทที่ 6 การติดตามและประเมินผลแผนกลยุทธ์ทางการเงิน	43

บทที่ 1

ข้อมูลพื้นฐาน

บทนำ

ปัจจัยทางการบริหารหรือที่เรียกว่า 4M's ซึ่งประกอบด้วย 1) เงิน (Money) 2) คน (Man) 3) วัสดุ (Material) 4) การจัดการ (Management) นั้น ปัจจัยทางการเงินเป็นอีกปัจจัยหนึ่งที่ผู้บริหารขององค์กรในส่วนของภาคธุรกิจเอกชนให้ความสำคัญตั้งแต่อดีตจนถึงปัจจุบัน เพราะหมายถึงผลกำไรที่ธุรกิจสามารถทำได้ ทั้งนี้ในปัจจุบันองค์กรในภาครัฐเริ่มให้ความสนใจและความสำคัญต่อการใช้จ่ายเงินในองค์กรให้เกิดความคุ้มค่า (Value for money) โปร่งใส (Transparency) และตรวจสอบได้ (Accountability) จึงมีแนวคิดและนโยบายในการให้หน่วยงานภาครัฐโดยเฉพาะสถาบันอุดมศึกษาได้จัดทำแผนกลยุทธ์ทางการเงิน เพื่อใช้เป็นแนวทางในการจัดหาจัดสรรเงินและการใช้จ่ายเงินอย่างมีประสิทธิภาพและประสิทธิผลสูงสุด อีกทั้งยังเป็นแนวทางให้สถาบันอุดมศึกษาควบคุมดูแลเกี่ยวกับรายรับและรายจ่ายอย่างเหมาะสม โดยจะต้องพิจารณาถึงรายรับและรายจ่ายที่จะเกิดขึ้นในอนาคตผ่านการพยากรณ์รายรับและรายจ่ายอีกด้วย

ความเป็นมา

ในปีงบประมาณ พ.ศ. 2559 คณะมนุษยศาสตร์และสังคมศาสตร์ ได้จัดทำแผนกลยุทธ์ทางการเงิน ประจำปีงบประมาณ พ.ศ. 2559 - 2562 ที่สอดคล้องกับแผนกลยุทธ์ของคณะฯ เพื่อเป็นกลไกในการบริหารจัดการด้านการเงินให้เหมาะสมและเพียงพอที่จะสนับสนุนพันธกิจหลักต่าง ๆ ของคณะ โดยให้ความสำคัญในการปฏิบัติงานในเรื่องต่าง ๆ อันได้แก่ การสร้างกลไกในการจัดสรร การวิเคราะห์ค่าใช้จ่าย การตรวจสอบการเงินและงบประมาณอย่างมีประสิทธิภาพ มีการวิเคราะห์รายได้และค่าใช้จ่ายของการดำเนินงาน โดยพิจารณาจากทุกแหล่งเงินทุน ทั้งจากงบประมาณแผ่นดิน และเงินรายได้จากค่าบำรุงการศึกษา รวมทั้งรายได้อื่น ๆ ที่คณะฯ ได้รับ มีการนำเงินรายได้ไปจัดสรรอย่างเป็นระบบ มีการจัดทำรายงานทางการเงินอย่างเป็นระบบครบทุกพันธกิจของมหาวิทยาลัย รวมทั้งมีผู้ตรวจสอบการใช้เงินอย่างมีประสิทธิภาพ

ในปีงบประมาณ พ.ศ. 2562 คณะมนุษยศาสตร์ฯ จึงได้จัดทำแผนกลยุทธ์ทางการเงิน ประจำปีงบประมาณ พ.ศ. 2562 - 2565 ฉบับนี้ขึ้น โดยมีวัตถุประสงค์ให้คณะฯ ใช้เป็นกรอบในการปฏิบัติงานส่งผลให้การดำเนินงานได้ตามมาตรฐานสถาบันอุดมศึกษาที่กำหนดและใช้เป็นแนวทางปฏิบัติในการกำกับและพัฒนาคุณภาพการบริหารจัดการทางการเงินที่ชัดเจนสอดคล้องกับแผนกลยุทธ์ของคณะมนุษยศาสตร์และสังคมศาสตร์

พ.ศ. 2562 – 2565 และสามารถรองรับการประเมินคุณภาพการศึกษาภายในและภายนอกอย่างมีประสิทธิภาพ และเกิดประสิทธิผลสูงสุดต่อคณะฯ และมหาวิทยาลัยต่อไป

หลักการในการจัดทำแผนกลยุทธ์ทางการเงิน

การเงินและงบประมาณเป็นสิ่งสำคัญอย่างหนึ่งของสถาบันอุดมศึกษาไม่ว่าแหล่งเงินทุนของสถาบันอุดมศึกษาจะได้อาจมาจากงบประมาณแผ่นดิน (สำหรับสถาบันอุดมศึกษาของรัฐ) หรือเงินรายได้ของสถาบัน เช่น ค่าหน่วยกิต ค่าธรรมเนียม ค่าบำรุงการศึกษาต่าง ๆ ของนักศึกษา รายได้จากงานวิจัย บริการทางวิชาการ ฯลฯ แผนกลยุทธ์ทางการเงิน เป็นแผนระยะยาวที่ระบุที่มาและใช้ไปของทรัพยากรทางการเงินของสถาบันที่สามารถผลักดันแผนกลยุทธ์ของคณะฯ ให้สามารถดำเนินการได้ แผนกลยุทธ์ทางการเงินจะสอดคล้องไปกับแผนกลยุทธ์ของคณะฯ คณะฯ ควรประเมินความต้องการทรัพยากรที่ต้องจัดหาสำหรับการดำเนินงานตามกลยุทธ์แต่ละกลยุทธ์และประเมินมูลค่าของทรัพยากรออกมาเป็นเงินทุนที่ต้องการใช้ ซึ่งจะเป็นความต้องการเงินทุนในระยะยาวเท่ากับเวลาที่คณะฯ ใช้ในการดำเนินการให้กลยุทธ์นั้นบังเกิดผล จากนั้นจึงจะกำหนดให้เห็นอย่างชัดเจนถึงที่มาของเงินทุนที่ต้องการใช้ว่าสามารถจัดหาได้จากแหล่งเงินทุนใด เช่น รายได้ค่าธรรมเนียมการศึกษา งบประมาณแผ่นดินหรือเงินอุดหนุนจากรัฐบาล เงินทุนสะสมของหน่วยงาน เงินบริจาคจากหน่วยงานภายนอกหรือศิษย์เก่า หรือสถาบันจะต้องมีการระดมทุนด้วยวิธีการอื่น ๆ อีกเพิ่มเติมระยะเวลาของแผนกลยุทธ์ทางการเงินจะเท่ากับระยะเวลาของแผนกลยุทธ์ของคณะฯ ผู้บริหารคณะฯ จะต้องมีการใช้เงินที่สะท้อนความต้องการใช้เงินเพื่อการดำเนินงานตามแผนกลยุทธ์และแผนปฏิบัติงานประจำปีของคณะฯ ได้อย่างมีประสิทธิภาพ ทำความเข้าใจกับการวิเคราะห์ทางการเงิน เช่น ค่าใช้จ่ายทั้งหมดต่อจำนวนนักศึกษา ทรัพย์สินถาวรต่อจำนวนนักศึกษา ค่าใช้จ่ายที่สถาบันใช้สำหรับการผลิตบัณฑิตต่อหัว จำแนกตามกลุ่มสาขา รายได้ทั้งหมดของสถาบันหลักจากหักงบ (ค่าใช้จ่าย)ดำเนินการทั้งหมด งบประมาณในการพัฒนาอาจารย์ ความรวดเร็วในการเบิกจ่าย ร้อยละของงบประมาณที่ประหยัดได้หลังจากที่ปฏิบัติตามตมภารกิจทุกอย่างครบถ้วน สิ่งเหล่านี้จะเป็นการแสดงศักยภาพเชิงการบริหารจัดการด้านการเงินของสถาบันที่เน้นถึงความโปร่งใส ความถูกต้องใช้เม็ดเงินอย่างคุ้มค่า มีประสิทธิภาพ และเกิดประโยชน์สูงสุด

กรอบแนวคิดในการจัดทำแผนกลยุทธ์ทางการเงิน

แนวคิด

1. การบริหารงานงบประมาณของสถานศึกษามุ่งเน้นความเป็นอิสระ คล่องตัว โปร่งใส ตรวจสอบได้ ยึดหลักการบริหารมุ่งเน้นผลสัมฤทธิ์และการบริหารงบประมาณแบบมุ่งเน้นผลงาน ให้มีการจัดหาผลประโยชน์จากทรัพย์สินของสถานศึกษา

2. หลักธรรมาภิบาล (Good Governance) ตามระเบียบสำนักนายกรัฐมนตรี ว่าด้วย การสร้างระบบบริหารกิจการบ้านเมืองและสังคมที่ดี พ.ศ. 2542 มี 10 องค์ประกอบ คือ

- หลักประสิทธิภาพ
- หลักการตอบสนอง
- หลักการรับผิดชอบ
- หลักความโปร่งใส
- หลักความมีส่วนร่วม
- หลักการกระจายอำนาจ
- หลักนิติธรรม
- หลักความเสมอภาค
- หลักมุ่งเน้นฉันทามติ

วัตถุประสงค์

1. เพื่อพัฒนาการบริหารจัดการด้านการเงินและงบประมาณของคณะให้มีประสิทธิภาพ โปร่งใส และตรวจสอบได้
2. เพื่อสร้างกลไกที่มีประสิทธิภาพในการจัดหางบประมาณและการใช้จ่ายงบประมาณ โดยจัดสรรงบประมาณให้สอดคล้องกับแผนกลยุทธ์ มีเป้าหมายที่ชัดเจน และปฏิบัติได้
3. เพื่อให้มีการติดตามผล และนำผลไปปรับปรุงพัฒนาอย่างต่อเนื่อง

กระบวนการจัดทำแผนกลยุทธ์ทางการเงิน

การจัดทำแผนกลยุทธ์ทางการเงิน ประจำปีงบประมาณ พ.ศ. 2562 – 2565 ของคณะมนุษยศาสตร์และสังคมศาสตร์ มหาวิทยาลัยราชภัฏสงขลา ให้ความสำคัญกับกระบวนการร่วมระดมความคิด การวิเคราะห์สภาพแวดล้อม (SWOT) เพื่อนำไปกำหนดวิสัยทัศน์ พันธกิจ ประเด็นยุทธศาสตร์ เป้าประสงค์ กลยุทธ์ และแนวทางปฏิบัติ โดยมีขั้นตอนการจัดทำแผนกลยุทธ์ทางการเงินฯ ให้สอดคล้องกับแผนกลยุทธ์คณะมนุษยศาสตร์

และสังคมศาสตร์ ประจำปีงบประมาณ พ.ศ. 2562 – 2565 โดยมีการวิเคราะห์สภาพแวดล้อม (SWOT) กำหนดวิสัยทัศน์ พันธกิจ ประเด็นยุทธศาสตร์ เป้าประสงค์ กลยุทธ์ และแนวทางปฏิบัติ โดยการระดมสมองจากผู้บริหารคณะฯ และเจ้าหน้าที่ประจำคณะ จากนั้นเสนอแผนกลยุทธ์ทางการเงินคณะมนุษยศาสตร์และสังคมศาสตร์ ประจำปีงบประมาณ พ.ศ. 2562 – 2565

ข้อมูลพื้นฐานคณะมนุษยศาสตร์และสังคมศาสตร์

คณะมนุษยศาสตร์และสังคมศาสตร์ มหาวิทยาลัยราชภัฏสงขลา จัดตั้งขึ้นตาม พ.ร.บ. วิทยาลัยครู พ.ศ. 2518 โดยปรับเปลี่ยนการบริหารจากเดิมที่แยกเป็นหมวดวิชาต่างๆ ในสาขาภาษาศาสตร์ สังคมศาสตร์ สาขาคณตรี นาฏศิลป์และบรรณารักษศาสตร์ รวมเข้าเป็นคณะเดียวกันและแยกการบริหารออกเป็นภาควิชาต่างๆ โดยมีหัวหน้าภาควิชาเป็นผู้บริหาร

ในปี พ.ศ. 2520 คณะมนุษยศาสตร์และสังคมศาสตร์ ประกอบด้วยภาควิชาต่างๆ 11 ภาควิชา ได้แก่

1. ภาควิชาภาษาไทย
2. ภาควิชาภาษาต่างประเทศ
3. ภาควิชาบรรณารักษศาสตร์
4. ภาควิชาปรัชญาและศาสนา
5. ภาควิชาประวัติศาสตร์
6. ภาควิชาภูมิศาสตร์
7. ภาควิชารัฐศาสตร์และนิติศาสตร์
8. ภาควิชาสังคมวิทยา
9. ภาควิชาคณตรี
10. ภาควิชานาฏศิลป์
11. ภาควิชาศิลปศึกษา

พ.ศ. 2527 มีการประกาศใช้ พ.ร.บ. วิทยาลัยครู ฉบับที่ 2 ให้วิทยาลัยครูเปิดสอนวิชาชีพอื่น นอกเหนือจากวิชาซีพครู้ได้ จึงเปิดสอนสาขาศิลปศาสตร์เพิ่มขึ้น คือ วิชาเอกการพัฒนาชุมชนคณะมนุษยศาสตร์ และสังคมศาสตร์จึงรับผิดชอบการผลิตบัณฑิตสาขาศิลปศาสตร์เพิ่มขึ้นอีกสาขาหนึ่ง

พ.ศ.2535 กระทรวงศึกษาธิการได้รับพระมหากรุณาธิคุณ โปรดเกล้าฯ พระราชทานนามใหม่ แก่วิทยาลัยครูสงขลา เป็น “สถาบันราชภัฏ” เมื่อวันที่ 14 กุมภาพันธ์ 2535 โดยให้ต่อท้ายชื่อด้วยชื่อเดิมของวิทยาลัยครูแต่ละแห่ง วิทยาลัยครูสงขลาจึงเปลี่ยนชื่อเป็น “สถาบันราชภัฏสงขลา”

พ.ศ.2537 รัฐบาลได้เสนอพระราชบัญญัติสถาบันราชภัฏฉบับใหม่ ผ่านการเห็นชอบจากรัฐสภา และพระบาทสมเด็จพระเจ้าอยู่หัวทรงลงพระปรมาภิไธย ประกาศใช้เป็นกฎหมายเมื่อวันที่ 24 ตุลาคม 2538

สาระสำคัญใน พ.ร.บ.ฉบับใหม่ ที่เกี่ยวข้องกับการบริหารวิชาการ คือ ให้สถาบันราชภัฏเปิดสอนในระดับที่สูงกว่าปริญญาตรีได้ และมีการเปลี่ยนแปลงโครงสร้างการบริหาร โดยยกเลิกคำว่า “คณะวิชา” เป็น “คณะ” และเปลี่ยนผู้บริหารคณะจาก “หัวหน้าคณะวิชา” เป็น “คณบดี”

พ.ศ.2539 สถาบันราชภัฏสงขลาได้มีโครงการจัดตั้งคณะศิลปกรรมศาสตร์ โดยให้แยกภาควิชาที่สังกัดคณะมนุษยศาสตร์และสังคมศาสตร์ไปสังกัดโครงการจัดตั้งคณะศิลปกรรมศาสตร์ 3 ภาควิชา คือ

1. ภาควิชาดนตรี
2. ภาควิชานาฏศิลป์
3. ภาควิชาศิลปศึกษา

พ.ศ.2540 สภาสถาบันราชภัฏ ได้มีมติเมื่อวันที่ 13 พฤษภาคม 2540 ให้สถาบันราชภัฏจัดการบริหารคณะต่าง ๆ เป็นแบบโปรแกรมวิชาเพื่อให้มีการบริหารจัดการบุคลากรและทรัพยากรที่มีอยู่อย่างเต็มศักยภาพ และมีความร่วมมือกันมากขึ้น

พ.ศ.2542 คณะมนุษยศาสตร์และสังคมศาสตร์ ประกอบด้วย โปรแกรมวิชาต่าง ๆ จำนวน 9 โปรแกรมวิชา แบ่งออกเป็นหลักสูตรสาขาวิชาการศึกษา 6 โปรแกรมวิชา ดังนี้

1. โปรแกรมวิชาภาษาอังกฤษ (ค.บ.)
2. โปรแกรมวิชาภาษาไทย
3. โปรแกรมวิชาบรรณารักษศาสตร์
4. โปรแกรมวิชาประวัติศาสตร์
5. โปรแกรมวิชาภูมิศาสตร์
6. โปรแกรมวิชาสังคมศึกษา

หลักสูตรสาขาวิชาศิลปศาสตร์ มี 5 โปรแกรมวิชา ดังนี้

1. โปรแกรมวิชาการพัฒนาชุมชน
2. โปรแกรมวิชาภาษาอังกฤษ (ศศ.บ.)

3. โปรแกรมวิชาภาษาอังกฤษธุรกิจ
4. โปรแกรมวิชารัฐประศาสนศาสตร์
5. โปรแกรมวิชาภาษาไทย

ในปีการศึกษา 2546 นักศึกษาสายครุศาสตร์เปลี่ยนไปสังกัดคณะครุศาสตร์ แต่ในด้านการบริหารคณาจารย์ในโปรแกรมวิชาต่าง ๆ ที่เกี่ยวข้องกับการสอนนักศึกษาในรายวิชาเฉพาะนั้นยังคงสังกัดคณะมนุษยศาสตร์และสังคมศาสตร์

ในปีการศึกษา 2547 สถาบันราชภัฏทุกแห่ง เปลี่ยนสถานะเป็นมหาวิทยาลัยราชภัฏตามพระราชบัญญัติมหาวิทยาลัยราชภัฏ พุทธศักราช 2547 ทำให้สถาบันราชภัฏสงขลาเปลี่ยนเป็นมหาวิทยาลัยราชภัฏสงขลา คณะมนุษยศาสตร์และสังคมศาสตร์ ประกอบด้วย 6 โปรแกรมวิชา ได้แก่

1. โปรแกรมวิชาภาษาต่างประเทศ
2. โปรแกรมวิชาภาษาไทย
3. โปรแกรมวิชาบรรณารักษศาสตร์
4. โปรแกรมวิชาสังคมศึกษา
5. โปรแกรมวิชาการพัฒนาชุมชน
6. โปรแกรมวิชารัฐประศาสนศาสตร์

ในปีการศึกษา 2550 คณะมนุษยศาสตร์และสังคมศาสตร์ มหาวิทยาลัยราชภัฏสงขลา ได้ปรับโครงสร้างการบริหารงานจาก “โปรแกรมวิชา” เป็น “สาขาวิชา” ประกอบด้วย 5 สาขาวิชา และ 2 โครงการจัดตั้ง ได้แก่

1. สาขาวิชารัฐประศาสนศาสตร์
2. สาขาวิชาการพัฒนาชุมชน
3. สาขาวิชาสังคมศาสตร์
4. สาขาวิชาภาษาไทย
5. สาขาวิชาภาษาอังกฤษ
6. โครงการจัดตั้งสาขาวิชาภาษาตะวันออก
7. โครงการจัดตั้งสาขาวิชาบรรณารักษศาสตร์

ในปีการศึกษา 2553 คณะมนุษยศาสตร์และสังคมศาสตร์ มหาวิทยาลัยราชภัฏสงขลา ได้ปรับโครงสร้างการบริหารงานจาก “สาขาวิชา” เป็น “โปรแกรมวิชา” ประกอบด้วย 5 โปรแกรมวิชา ได้แก่

1. โปรแกรมวิชารัฐประศาสนศาสตร์
2. โปรแกรมวิชาการพัฒนาชุมชน
3. โปรแกรมวิชาสังคมศาสตร์
4. โปรแกรมวิชาภาษาไทย
5. โปรแกรมวิชาภาษาอังกฤษ (ปัจจุบันปรับเป็น “โปรแกรมวิชาภาษาต่างประเทศ”)

ปัจจุบัน (ปีการศึกษา 2561) เปิดสอนในระดับปริญญาตรี หลักสูตรศิลปศาสตรบัณฑิต (ศศ.บ.)

7 หลักสูตร และหลักสูตรวิทยาศาสตรบัณฑิต จำนวน 1 หลักสูตร ได้แก่

- | | |
|---|--|
| 1. ศศ.บ. (ภาษาไทย) | B.A. (Thai) |
| 2. ศศ.บ. (การพัฒนาชุมชน) | B.A. (Community Development) |
| 3. ศศ.บ. (ภาษาอังกฤษ) | B.A. (English) |
| 4. ศศ.บ. (ภาษาอังกฤษเพื่องานบริการ) | B.A. (English for Service Sect) |
| 5. ศศ.บ. (รัฐประศาสนศาสตร์) | B.A. (Public Administration) |
| 6. ศศ.บ. (สังคมศาสตร์เพื่อมัคคุเทศก์และการท่องเที่ยว) | B.A. (Social Sciences for Tourist Guide and Tourism) |
| 7. ศศ.บ. (สวัสดิการสังคม) | B.A. (Social Welfare) |
| 8. วท.บ. (ภูมิสารสนเทศ) | B.S. (Bachelor of Science in Geo-informatics) |

วัตถุประสงค์ (Goal)

1. เพื่อผลิตบัณฑิตในสาขามนุษยศาสตร์ และสังคมศาสตร์ ที่มีคุณธรรม จริยธรรมและมีคุณภาพตามมาตรฐานในปริมาณที่สอดคล้องกับความต้องการของท้องถิ่นและประเทศ
2. เพื่อขยายโอกาสทางการศึกษาแก่ประชาชนในท้องถิ่น
3. เพื่อเป็นแหล่งบริการทางวิชาการและการวิจัยเพื่อร่วมพัฒนาท้องถิ่น
4. เพื่อส่งเสริม สืบสาน และร่วมอนุรักษ์ศิลปวัฒนธรรม และทรัพยากรสิ่งแวดล้อม
5. เพื่อเพิ่มขีดความสามารถในการแข่งขันเพื่อเข้าสู่ประชาคมอาเซียน
6. เพื่อเสริมสร้างทักษะในการดำรงชีวิตตามแนวทางเศรษฐกิจพอเพียง

อัตลักษณ์ (Identity)

คณะมนุษยศาสตร์และสังคมศาสตร์ใช้อัตลักษณ์ของมหาวิทยาลัยราชภัฏสงขลา

“เป็นคนดี มีทักษะชีวิต มีจิตสาธารณะ”

นิยาม “เป็นคนดี” เป็นผู้ที่คิดดี พูดดี และทำดี หมายถึง คิด พูด และทำ สิ่งที่เป็นประโยชน์ตน และสิ่งที่เป็นประโยชน์ท่าน

นิยาม “มีทักษะชีวิต” มีความชำนาญ มีความสามารถในการประยุกต์ใช้ปัญญาและเหตุผลในการดำเนินชีวิต ผ่านกระบวนการฝึกทักษะการคิด ทักษะการตัดสินใจ ทักษะการแก้ปัญหา ทักษะการคิดสร้างสรรค์ ทักษะการคิดอย่างมีวิจารณญาณ ทักษะการสื่อสารอย่างมีประสิทธิภาพ ทักษะการสร้างความสัมพันธ์ระหว่างบุคคล ทักษะการตระหนักรู้ในตน ทักษะการเข้าใจผู้อื่น ทักษะการจัดการกับอารมณ์ และทักษะการจัดการกับความเครียด

นิยาม “จิตสาธารณะ” จิตที่คิดสร้างสรรค์ เป็นกุศล และมุ่งทำกรรมดีที่เป็นประโยชน์ต่อส่วนรวมตั้งอยู่บนพื้นฐานของความตั้งใจดีและเจตนาที่ดี คิดสร้างสรรค์ คือ คิดในทางที่ดี ไม่ทำลายบุคคล สังคม วัฒนธรรม ประเทศชาติและสิ่งแวดล้อม กรรมดี คือ การกระทำและคำพูดที่มาจากความคิดที่ดี

อัตลักษณ์คณะมนุษยศาสตร์และสังคมศาสตร์ (Identity)

คณะมนุษยศาสตร์และสังคมศาสตร์ได้กำหนดอัตลักษณ์ไว้ดังนี้

1. ใฝ่รู้ : กระตือรือร้น รักการอ่าน การฟัง ติดตามความก้าวหน้าใน
ด้านวิชาการและวิชาชีพศึกษาค้นคว้าด้วยตนเองอยู่เสมอ
2. สู้งาน : ชยัน อดทน มีความสุขในการทำงาน
3. สานสังคม : มีมนุษยสัมพันธ์ดี รู้หน้าที่ มีความเป็นประชาธิปไตย
มีจิตใจเพื่อส่วนรวม มีส่วนร่วมในการพัฒนาท้องถิ่น
4. อารมณ์สุนทรีย์ : เห็นคุณค่าของทุกชีวิต รักสิ่งแวดล้อม ชาบซึ้งใน
ศิลปวัฒนธรรมของท้องถิ่นและของชาติ
5. มีคุณธรรม : ซื่อสัตย์ รับผิดชอบ ประหยัด เสียสละ และมี
จรรยาบรรณในวิชาชีพ

ค่านิยมร่วม (Share Value)

ชาวคณะมนุษยศาสตร์และสังคมศาสตร์ ปฏิบัติหน้าที่โดยมุ่งผลสัมฤทธิ์สูงสุดของงานด้วยความส่งเสริมและพัฒนาศักยภาพบุคลากรให้มีความก้าวหน้าและเชี่ยวชาญในอาชีพ ตามแนวคิด “PRO HUSO”

P = Professional	ความเป็นมืออาชีพ
R = Relationship	ความสัมพันธ์อันดี
O = Ownership	ความเป็นเจ้าของ
H = Happiness	ความสุข
U = Unity	ความเป็นเอกภาพ
S = Skills	การมีทักษะ
O = Optimism	การมองโลกแง่บวก

ดอกไม้ประจำคณะ



ดอกเสลา

เสลา (อ่านว่า สะ-เหฺลา, [ชื่อวิทยาศาสตร์](#) : *Lagerstroemia loudoni* Teijsm. & Binn.) เป็นต้นไม้ขนาดกลางโตช้า ผลัดใบ สูง 10-20 เมตร เรือนยอดทรงกลมทึบ ใบดก กิ่งโน้มลงรอบทรงพุ่ม เปลือกต้นสีน้ำตาลเข้มเกือบดำ มีรอยแตกเป็นทางยาวตลอดลำต้น ใบเดี่ยว ออกตรงข้าม รูปขอบขนาน กว้าง 6-10 ซม. ยาว 16-24 ซม. ปลายเรียวแหลมเป็นติ่ง โคนมน เนื้อใบหนาปานกลาง เส้นใบมีขนนุ่มทั้งสองด้าน ดอกสีม่วง ม่วงอมชมพู หรือม่วงกับขาว ออกเป็นช่อที่ปลายกิ่ง กีบเลี้ยงเชื่อมกันเป็นรูปถ้วย ปลายแยกเป็น 5-8 แฉก กลีบดอกส่วนใหญ่เป็น 6 กลีบ รูปกลมบางยับย่น ขอบย้วย โคนคอดเป็นก้านสั้นๆ เมื่อบาน เส้นผ่านศูนย์กลาง 3-4 ซม. เกสรตัวผู้จำนวนมาก ผลรูปเกือบกลม ผิวแข็ง ยาวประมาณ 2 ซม. ผลแห้งแตกตามยาว 5-6 พู เมล็ดสีน้ำตาลเข้มจำนวนมาก มีปีก ขยายพันธุ์ด้วยเมล็ด นิเวศวิทยา ขึ้นตามป่าเบญจพรรณ ป่าดิบ และป่าชายหาด

สีประจำคณะ



สีชมพู

สีชมพู ให้ความรู้สึกอบอุ่น อ่อนโยน นุ่มนวล อ่อนหวาน ความรัก

รายนามผู้บริหาร

1) คณะกรรมการประจำคณะมนุษยศาสตร์และสังคมศาสตร์

1. ผศ.นาถนเรศ	อาภาสุวรรณ	คณบดีคณะมนุษยศาสตร์และสังคมศาสตร์	ประธานกรรมการ
2. น.ส.เอมอร	อ่าวสกุล	รองคณบดี	รองประธานกรรมการ
3. น.ส.อมรรัตน์	จิรันดร	ผู้แทนประธานโปรแกรมวิชา	กรรมการ
4. นายสิทธิพร	ศรีผ่อง	ผู้แทนประธานโปรแกรมวิชา	กรรมการ
5. นางสุจินต์	แก้วเกิด	ผู้แทนคณาจารย์	กรรมการ
6. นายศदानนท์	วัตตธรรม	ผู้แทนคณาจารย์	กรรมการ
7. รศ.พรชัย	ลิขิตธรรมโรจน์	ผู้ทรงคุณวุฒิภายนอก	กรรมการ
8. รศ.ดร.ประมาณ	เทพสงเคราะห์	ผู้ทรงคุณวุฒิภายนอก	กรรมการ
9. รศ.กิตติ	ตันไทย	ผู้ทรงคุณวุฒิภายนอก	กรรมการ
10. ผศ.สนธยา	พลศรี	ผู้ทรงคุณวุฒิภายนอก	กรรมการ
11. หัวหน้าสำนักงานคณบดี			กรรมการและเลขานุการ

2) คณะกรรมการอำนวยการคณะมนุษยศาสตร์และสังคมศาสตร์

1. ผศ.นาถนเรศ	อาภาสุวรรณ	ประธานกรรมการ (คณบดีคณะมนุษยศาสตร์และสังคมศาสตร์)
2. น.ส.เอมอร	อ่าวสกุล	รองประธานกรรมการ (รองคณบดีฝ่ายวิชาการและประกันคุณภาพการศึกษา)
3. น.ส.ณัฏพราน	เตียวสกุล	กรรมการ (รองคณบดีฝ่ายพัฒนานักศึกษา)
4. ดร.รัชพงษ์	ชัชวาลย์	กรรมการ (รองคณบดีฝ่ายวิจัยและบริการวิชาการ)
5. น.ส.ตะวัน	รัตนประเสริฐ	กรรมการ (ผู้ช่วยคณบดีฝ่ายวิเทศสัมพันธ์)
6. นายศदानนท์	วัตตธรรม	กรรมการ (ผู้ช่วยรองคณบดีฝ่ายประกันคุณภาพการศึกษา)

7. นางฐาภรณ์ ชูจร กรรมการและเลขานุการ
(หัวหน้าสำนักงานคณบดี)

3) คณะกรรมการบริหารคณะมนุษยศาสตร์และสังคมศาสตร์

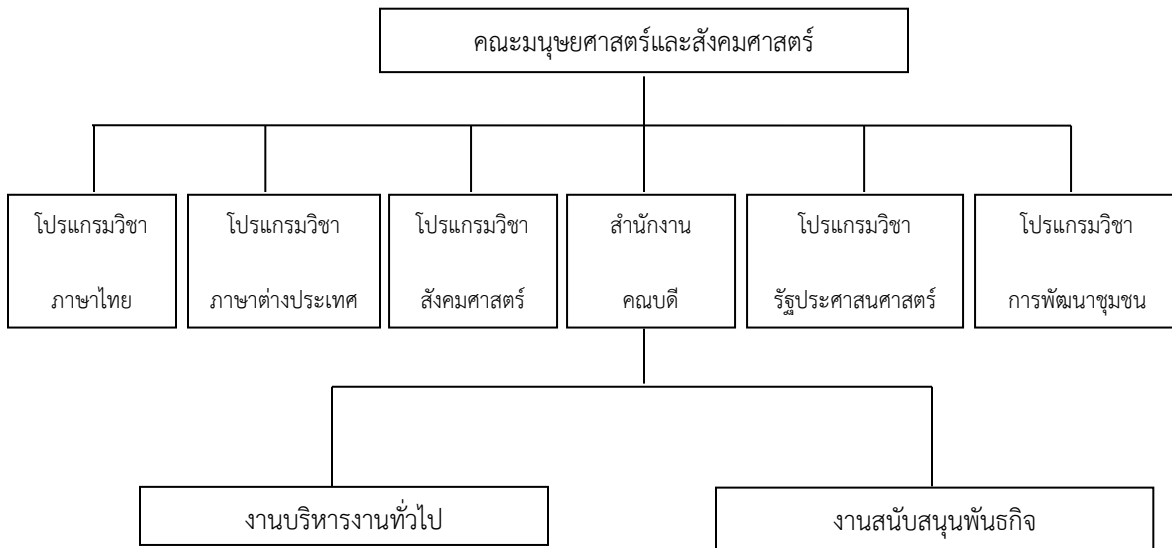
1. ผศ.นาถนเรศ อากาศสุวรรณ ประธานกรรมการ
(คณบดีคณะมนุษยศาสตร์และสังคมศาสตร์)
2. น.ส.เอมอร อ่าวสกุล รองประธานกรรมการ
(รองคณบดีฝ่ายวิชาการและประกันคุณภาพการศึกษา)
3. น.ส.ณัฏพราน เตียวสกุล กรรมการ
(รองคณบดีฝ่ายพัฒนานักศึกษา)
4. ดร.รัชชพงษ์ ชัชวาลย์ กรรมการ
(รองคณบดีฝ่ายวิจัยและบริการวิชาการ)
5. น.ส.ตะวัน รัตน์ประเสริฐ กรรมการ
(ผู้ช่วยคณบดีฝ่ายวิเทศสัมพันธ์)
6. นายธัญย์ ต้นวานิช กรรมการ
(ผู้ช่วยคณบดีฝ่ายบริหาร)
7. นายศदानนท์ วัตตธรรม กรรมการ
(ผู้ช่วยรองคณบดีฝ่ายประกันคุณภาพการศึกษา)
8. นายกীরิต จิตสมบุญณ์ กรรมการ
(ประธานโปรแกรมวิชาภาษาไทย)
9. น.ส.อมรรัตน์ จิรันดร กรรมการ
(ประธานโปรแกรมวิชาภาษาต่างประเทศ)
10. นายสิทธิพร ศรีผ่อง กรรมการ
(ประธานโปรแกรมวิชาสังคมศาสตร์)
11. น.ส.ชนกนาถ พูลสวัสดิ์ กรรมการ
(ประธานโปรแกรมวิชารัฐประศาสนศาสตร์)
12. นายณัฐฐาพงศ์ อภิโชติเดชสกุล กรรมการ
(ประธานโปรแกรมวิชาการพัฒนาชุมชน)
13. นางฐาภรณ์ ชูจร กรรมการและเลขานุการ
(หัวหน้าสำนักงานคณบดี)

อัตรากำลังบุคลากร

คณะมนุษยศาสตร์และสังคมศาสตร์ มีบุคลากรสายวิชาการและสายสนับสนุน รวม 94 คน โดยแบ่งบุคลากรสายวิชาการที่ปฏิบัติงานจริง จำนวน 67 คน และอาจารย์ที่ลาศึกษาต่อ จำนวน 6 คน รวมทั้งสิ้น 73 คน และบุคลากรสายสนับสนุน จำนวน 21 คน สามารถสรุปได้ดังตารางต่อไปนี้

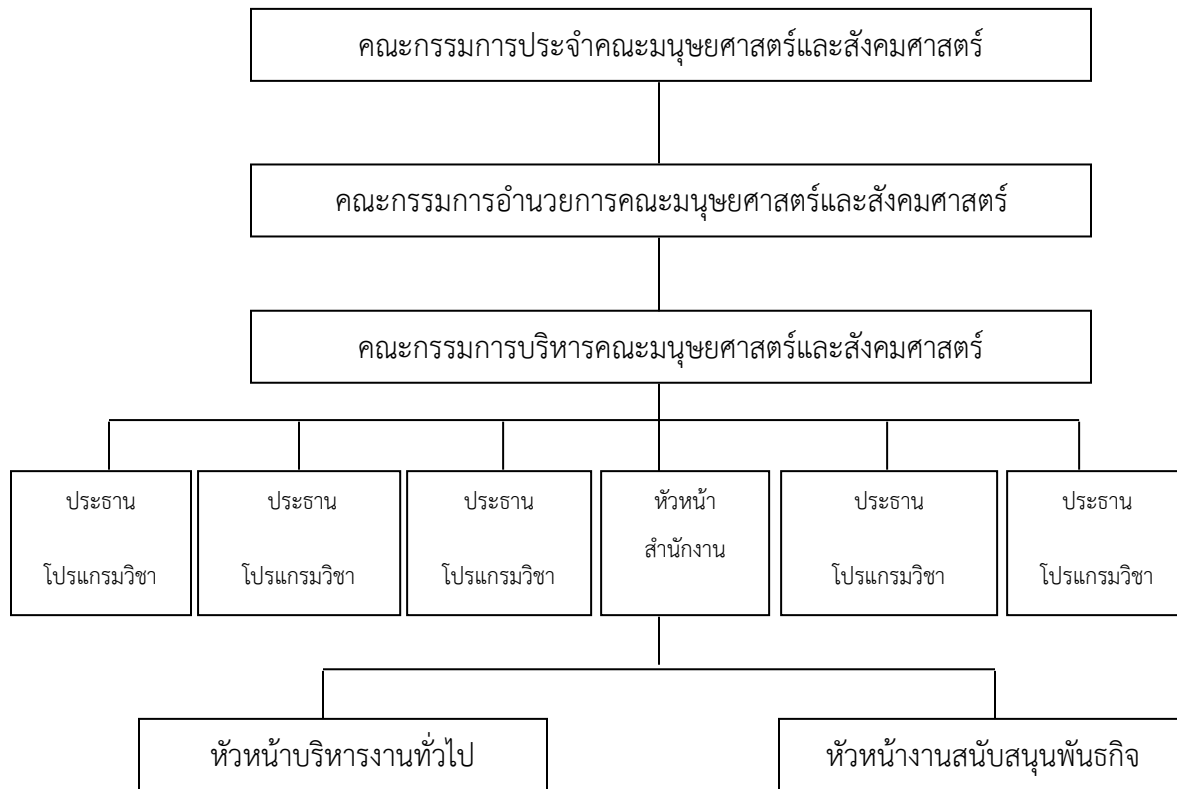
ประเภท	สถานะการจ้าง					คุณวุฒิ						ตำแหน่งทางวิชาการ				
	ข้าราชการ	พนักงานราชการ	พนักงานมหาวิทยาลัย	พนักงานสัญญาจ้าง	รวม	ปริญญาเอก	ปริญญาโท	ปริญญาตรี	ต่ำกว่าปริญญาตรี	ลาศึกษาต่อ	รวม	ศาสตราจารย์	รองศาสตราจารย์	ผู้ช่วยศาสตราจารย์	อาจารย์	รวม
สายวิชาการ	9	-	59	5	73	11	55	1	-	6	73	-	-	6	67	73
สายสนับสนุนวิชาการ	1	1	7	12	21	-	4	13	4	-	21	-	-	-	-	-
รวม	10	1	66	17	94	11	58	15	5	6	94	-	-	6	67	73

โครงสร้างการบริหารงาน



หมายเหตุ : ตามประกาศมหาวิทยาลัยราชภัฏสงขลา เรื่อง การแบ่งส่วนราชการเป็นงาน ส่วนราชการ หรือหน่วยงานที่เรียกชื่ออย่างอื่นที่มีฐานะเทียบเท่างานในมหาวิทยาลัยราชภัฏสงขลา พ.ศ. 2560 ประกาศ ณ วันที่ 20 พฤศจิกายน 2560

โครงสร้างการบริหารงานของส่วนงาน



อาคารสถานที่

คณะมนุษยศาสตร์และสังคมศาสตร์มีพื้นที่ซึ่งอยู่ในความดูแลรับผิดชอบรวมทั้งสิ้น 3 อาคาร ประกอบด้วย อาคารเรียน 3 อาคารเรียน 4 และอาคารคณะมนุษยศาสตร์และสังคมศาสตร์ 4/2 ซึ่งมีรายละเอียดในการใช้งานดังนี้

12.1 อาคารเรียน 3 ประกอบด้วย

ชั้นที่ 1 ประกอบด้วย ห้องสโมสรนักศึกษา

ชั้นที่ 2 ประกอบด้วย ห้องปฏิบัติการทางภาษา จำนวน 1 ห้อง, ห้องพักอาจารย์โปรแกรมวิชาภาษาต่างประเทศ และห้อง Server จำนวน 1 ห้อง

ชั้นที่ 3 ประกอบด้วย ห้องประชุม จำนวน 1 ห้อง และห้องพักอาจารย์โปรแกรมวิชาภาษาไทย

ชั้นที่ 4 ประกอบด้วย ห้องเรียน จำนวน 5 ห้อง เป็นห้องเรียนขนาดจำนวน 30 คน จำนวน 5 ห้อง

12.2 อาคารเรียน 4 ประกอบด้วย

ชั้นที่ 1 สำนักงานคณบดีคณะมนุษยศาสตร์และสังคมศาสตร์ และห้องประชุมคณะมนุษยศาสตร์ฯ

ชั้นที่ 2 ห้องคลินิกวิจัย, ห้องประชุม, ห้องพักอาจารย์สาขาวิชาปรัชญา, ห้องพักอาจารย์หลักสูตรสวัสดิการสังคม, ห้องพักพนักงานบริการ และห้องถ่ายเอกสาร

ชั้นที่ 3 ห้องพักอาจารย์โปรแกรมวิชาการพัฒนาชุมชน, ห้องพักอาจารย์หลักสูตรมัคคุเทศก์และการท่องเที่ยว, ห้องพักอาจารย์หลักสูตรภูมิศาสตร์, ห้องพักอาจารย์โปรแกรมวิชารัฐประศาสนศาสตร์ และศูนย์สิทธิมนุษยชน

ชั้นที่ 4 ห้องปฏิบัติการภูมิสารสนเทศ จำนวน 2 ห้อง และห้องประชุมคณะมนุษยศาสตร์ฯ

12.3 อาคารคณะมนุษยศาสตร์และสังคมศาสตร์ 4/2 ประกอบด้วย

ชั้นที่ 1 พื้นที่สำหรับให้นักศึกษาใช้จัดกิจกรรมต่าง ๆ โดยจัดให้มีสัญญาณอินเทอร์เน็ตระบบ Wireless ไว้บริการแก่นักศึกษาด้วย

ชั้นที่ 2 ประกอบด้วย ห้องเรียน จำนวน 6 ห้อง เป็นห้องเรียนขนาด จำนวน 50 คน จำนวน 5 ห้อง และขนาดจำนวน 100 คน จำนวน 1 ห้อง

สำหรับการบริหารจัดการ คณะมนุษยศาสตร์และสังคมศาสตร์ได้ใช้ระบบเทคโนโลยีสารสนเทศช่วยในการบริหารจัดการภายในคณะฯ อาทิ ระบบ e-office, ระบบ Intranet นอกจากนี้ยังได้พัฒนาระบบเทคโนโลยีสารสนเทศอื่นๆ เพิ่มเติม ได้แก่ โปรแกรมบริหารจัดการด้านการเงิน ระบบเครือข่ายไร้สาย Wireless ระบบฐานข้อมูลวิจัย ระบบบุคลากร ระบบศิษย์เก่า ระบบสถานประกอบการ ระบบประเมินฐานข้อมูลออนไลน์ และระบบการไปราชการ เป็นต้น

นอกจากนี้ สิ่งสนับสนุนการเรียนต่าง ๆ คณะมนุษยศาสตร์และสังคมศาสตร์ใช้ร่วมกับมหาวิทยาลัยราชภัฏสงขลา ได้แก่ ศูนย์ภาษา สำนักวิทยบริการและเทคโนโลยีสารสนเทศ และสถาบันวิจัยและพัฒนา

แผนกลยุทธ์คณะมนุษยศาสตร์และสังคมศาสตร์ พ.ศ. 2559 - 2562

ปรัชญา

คณะมนุษยศาสตร์และสังคมศาสตร์ผลิตบัณฑิตที่มีคุณภาพและคุณธรรมเพื่อร่วมพัฒนาท้องถิ่น

วิสัยทัศน์ (Vision)

คณะมนุษยศาสตร์และสังคมศาสตร์เป็นคณะชั้นนำในภาคใต้ด้านการผลิตบัณฑิต และการวิจัยเพื่อพัฒนาท้องถิ่นสู่สากล

พันธกิจ (Mission)

1. จัดการศึกษาด้านมนุษยศาสตร์และสังคมศาสตร์ เสริมสร้างบัณฑิตให้มีจิตสาธารณะเพื่อตอบสนองความต้องการของท้องถิ่น
2. ส่งเสริมและสนับสนุนการทำวิจัยด้านมนุษยศาสตร์และสังคมศาสตร์ เพื่อร่วมพัฒนาท้องถิ่น
3. ถ่ายทอดองค์ความรู้และให้บริการวิชาการแก่สังคม เพื่อพัฒนาท้องถิ่นให้เข้มแข็งบนฐานการมีส่วนร่วม
4. ส่งเสริม สืบสาน และร่วมอนุรักษ์ศิลปวัฒนธรรมของท้องถิ่นและประเทศ และโครงการเศรษฐกิจพอเพียงอันเนื่องมาจากแนวทางพระราชดำริ
5. สร้างความร่วมมือ เพื่อแลกเปลี่ยนเรียนรู้ทางวิชาการ เพื่อเพิ่มขีดความสามารถในการแข่งขันเพื่อเข้าสู่ประชาคมอาเซียน
6. พัฒนาระบบบริหารจัดการให้มีคุณภาพ

ประเด็นยุทธศาสตร์และเป้าประสงค์

คณะมนุษยศาสตร์และสังคมศาสตร์ ได้กำหนดประเด็นยุทธศาสตร์สำหรับพัฒนาการดำเนินงานให้ไปสู่เป้าหมายที่กำหนดไว้ใน 6 ประเด็น ดังนี้

ประเด็นยุทธศาสตร์ที่ 1 : จัดการศึกษาด้านมนุษยศาสตร์และสังคมศาสตร์เพื่อผลิตบัณฑิตที่มีคุณภาพและคุณธรรม มีทักษะชีวิตพร้อมเข้าสู่ตลาดแรงงาน

- เป้าประสงค์ที่ 1 หลักสูตรของคณะสามารถตอบสนองความต้องการของท้องถิ่นและเป็นไปตามกรอบมาตรฐานคุณวุฒิระดับอุดมศึกษาแห่งชาติ (TQF)
- เป้าประสงค์ที่ 2 บัณฑิตมีคุณลักษณะตามอัตลักษณ์มหาวิทยาลัยและคณะ และมีศักยภาพสอดคล้องกับการพัฒนาประเทศ
- เป้าประสงค์ที่ 3 คณะมีระบบการเรียนการสอนเน้นนวัตกรรม
- เป้าประสงค์ที่ 4 อาจารย์มีความรู้ ความเชี่ยวชาญในสาขาวิชาที่สอน มีจรรยาบรรณวิชาชีพและจริยธรรมทางวิชาการ

ประเด็นยุทธศาสตร์ที่ 2 : พัฒนาองค์ความรู้ บูรณาการการวิจัยด้านมนุษยศาสตร์และสังคมศาสตร์ เพื่อแก้ปัญหาท้องถิ่น และนำความรู้สู่สากล

- เป้าประสงค์ที่ 1 การบริหารงานวิจัยที่มีคุณภาพและพัฒนาคุณภาพงานวิจัย
- เป้าประสงค์ที่ 2 งานวิจัยหรืองานสร้างสรรค์ที่มีคุณภาพและมีนวัตกรรมที่สอดคล้องและตอบสนองความต้องการของท้องถิ่น
- เป้าประสงค์ที่ 3 การบูรณาการงานวิจัยกับภารกิจด้านการเรียนการสอน การบริการวิชาการแก่สังคม หรือภารกิจอื่น
- เป้าประสงค์ที่ 4 เครือข่ายความร่วมมือในการทำงานวิจัยที่มีคุณภาพสอดคล้องและตอบสนองความต้องการของท้องถิ่นและสังคม

ประเด็นยุทธศาสตร์ที่ 3 : การบริการวิชาการแก่ท้องถิ่น บนฐานการมีส่วนร่วม

- เป้าประสงค์ที่ 1 การถ่ายทอดองค์ความรู้และให้บริการวิชาการแก่ท้องถิ่น สังคม และศิษย์เก่าอย่างมีคุณภาพ
- เป้าประสงค์ที่ 2 มีการบูรณาการการบริการวิชาการกับภารกิจด้านการเรียนการสอน และการวิจัย

ประเด็นยุทธศาสตร์ที่ 4 : ส่งเสริม ศิลปวัฒนธรรมของท้องถิ่นและประเทศ

- เป้าประสงค์ที่ 1 คณะมีกิจกรรมด้านการทำนุบำรุงศิลปวัฒนธรรม และมีการบูรณาการกับการเรียน การสอน การวิจัย และการบริการวิชาการ
- เป้าประสงค์ที่ 2 คณะมีกิจกรรมด้านทำนุบำรุงศิลปวัฒนธรรมถิ่นใต้ และวัฒนธรรมถิ่นอื่น ๆ ใน ประเทศ

ประเด็นยุทธศาสตร์ที่ 5 : สร้างความร่วมมือ แลกเปลี่ยนเรียนรู้เพื่อเพิ่มพูนศักยภาพของอาจารย์ นักศึกษา และบุคลากร

- เป้าประสงค์ที่ 1 ความร่วมมือทางวิชาการกับหน่วยงานทั้งภายในและภายนอกประเทศ เพื่อส่งเสริม ศักยภาพทางวิชาการของอาจารย์และนักศึกษา

ประเด็นยุทธศาสตร์ที่ 6 : พัฒนาระบบบริหารจัดการ

- เป้าประสงค์ที่ 1 ระบบบริหารจัดการมีประสิทธิภาพและได้มาตรฐานเพื่อรองรับการดำเนินงานทุก พันธกิจให้บรรลุวัตถุประสงค์ตามเป้าหมาย โดยยึดหลักหลักธรรมาภิบาล และการมีส่วนร่วม
- เป้าประสงค์ที่ 2 บุคลากรมีความรู้ความเชี่ยวชาญตามสมรรถนะวิชาชีพ ตามแนวคิด “PRO HUSO” (P: Professional, R: Relationship, O: Ownership, H: Happiness, U: Unity, S: Skills และ O: Optimism)

หลักสูตรที่เปิดสอน

ปัจจุบันเปิดสอนในระดับปริญญาตรี หลักสูตรศิลปศาสตรบัณฑิต (ศศ.บ.) 7 หลักสูตร ได้แก่

- | | |
|---|--|
| 1. ศศ.บ. (ภาษาไทย) | B.A. (Thai) |
| 2. ศศ.บ. (การพัฒนาชุมชน) | B.A. (Community Development) |
| 3. ศศ.บ. (ภาษาอังกฤษ) | B.A. (English) |
| 4. ศศ.บ. (ภาษาอังกฤษเพื่องานบริการ) | B.A. (English for Service Sect) |
| 5. ศศ.บ. (รัฐประศาสนศาสตร์) | B.A. (Public Administration) |
| 6. ศศ.บ. (สังคมศาสตร์เพื่อมัคคุเทศก์และการท่องเที่ยว) | B.A. (Social Sciences for Tourist Guide and Tourism) |
| 7. ศศ.บ. (สวัสดิการสังคม) | B.A. (Social Welfare) |

และหลักสูตรวิทยาศาสตร์บัณฑิต (วท.บ.) 1 หลักสูตร ได้แก่

8. วท.บ. (ภูมิสารสนเทศ)

B.S. (Bachelor of Science in Geo-informatics)

จำนวนนักศึกษา

คณะมนุษยศาสตร์และสังคมศาสตร์ จัดการเรียนการสอนในระดับปริญญาตรีให้นักศึกษาซึ่งจำแนกออกเป็น 2 ประเภท ได้แก่ นักศึกษาภาคปกติ (จันทร์ – ศุกร์) และนักศึกษาภาค กศ.บป. (การจัดการศึกษาสำหรับบุคลากรประจำการ) (เสาร์ – อาทิตย์)

หลักสูตร	ภาคปกติ (คน)	ภาค กศ.บป.(คน)	รวม (คน)
หลักสูตรรัฐประศาสนศาสตร์	516	499	1,015
หลักสูตรการพัฒนาชุมชน	248	243	491
หลักสูตรภาษาไทย	199	16	215
หลักสูตรภาษาอังกฤษ	423	-	423
หลักสูตรภาษาอังกฤษเพื่องานบริการ	196	-	196
หลักสูตรภูมิสารสนเทศ	109	-	109
หลักสูตรสังคมศาสตร์มัลติเทคโนโลยีและการท่องเที่ยว	181	-	181
หลักสูตรสวัสดิการสังคม	273	-	273
รวม	2,145	557	2,702

หมายเหตุ ข้อมูล เมื่อวันที่ 16 พฤศจิกายน 2561

แผนรับนักศึกษา ปีการศึกษา 2562 – 2574

ที่	หลักสูตร	จำนวนนักศึกษาที่คาดว่าจะรับในปีการศึกษา												
		2562	2563	2564	2565	2566	2567	2568	2569	2570	2571	2572	2573	2574
1	ศิลปศาสตรบัณฑิต	380	370	370	370	370	370	370	370	370	370	370	370	370
	- สาขาวิชาภาษาไทย	50	50	50	50	50	50	50	50	50	50	50	50	50
	- สาขาวิชาภาษาอังกฤษ	50	50	50	50	50	50	50	50	50	50	50	50	50
	- สาขาวิชาการพัฒนาชุมชน	100	50	50	50	50	50	50	50	50	50	50	50	50
	- สาขาวิชาสังคมศาสตร์เพื่อ มีคุณเทศก์และการ ท่องเที่ยว*													
	- สาขาวิชาภาษาอังกฤษเพื่อ ธุรกิจบริการ	40	40	40	40	40	40	40	40	40	40	40	40	40
	- สาขาวิชาภูมิสารสนเทศ	40	40	40	40	40	40	40	40	40	40	40	40	40
	- สาขาวิชาสวัสดิการสังคม	100	100	100	100	100	100	100	100	100	100	100	100	100
	- สาขาวิชาวิทยาการ สารสนเทศศาสตร์**		40	40	40	40	40	40	40	40	40	40	40	40
2	รัฐประศาสนศาสตรบัณฑิต	150	150	150	150	150	150	150	150	150	150	150	150	150
	- สาขาวิชารัฐประศาสน- ศาสตร์	150	150	150	150	150	150	150	150	150	150	150	150	150

ที่	หลักสูตร	จำนวนนักศึกษาที่คาดว่าจะรับในปีการศึกษา													
		2562	2563	2564	2565	2566	2567	2568	2569	2570	2571	2572	2573	2574	
3	ครุศาสตรบัณฑิต		60	60	60	60	60	60	60	60	60	60	60	60	
	- สาขาวิชาภาษาจีนเพื่อ การสอน**		30	30	30	30	30	30	30	30	30	30	30	30	
	- สาขาวิชาภาษามลายู**		30	30	30	30	30	30	30	30	30	30	30	30	
4	รัฐประศาสนศาสตรมหาบัณฑิต			50	50	50	50	50	50	50	50	50	50	50	
	- สาขาวิชาจัดการสาธารณะ และกฎหมายมหาชน**			50	50	50	50	50	50	50	50	50	50	50	
5	ศิลปศาสตรมหาบัณฑิต					10	10	10	10	10	10	10	10	10	
	- สาขาวิชาภาษาไทย**					10	10	10	10	10	10	10	10	10	
	รวมทั้งสิ้น	500	580	630	630	640	640	640	640	640	640	640	640	640	
	ร้อยละที่เพิ่มขึ้น/ลดลง		13.79	7.94	0	1.56	0	0	0	0	0	0	0	0	

* หมายถึง ระงับการรับนักศึกษา ตั้งแต่ พ.ศ. 2561 เป็นต้นไป

** หมายถึง สาขาวิชาใหม่ของคณะฯ

แผนรับนักศึกษา ปีการศึกษา 2562 – 2574 ตามแผนรับนักศึกษาของคณะมนุษยศาสตร์และสังคมศาสตร์ มีแนวโน้มการรับนักศึกษาที่เพิ่มขึ้น ดังนี้ คือ ร้อยละ 3.45, 7.94 และ 1.56 ตามลำดับ

งบประมาณ

คณะมนุษยศาสตร์และสังคมศาสตร์ได้รับงบประมาณเพื่อการดำเนินการตามพันธกิจของคณะฯ เพื่อให้สอดคล้องกับพันธกิจของมหาวิทยาลัย อันได้แก่ การจัดการศึกษาด้านวิชาการและวิชาชีพ ด้านมนุษยศาสตร์และสังคมศาสตร์ ส่งเสริมและสนับสนุนการทำวิจัยและปรับปรุงถ่ายทอดพัฒนาเทคโนโลยีเพื่อการพัฒนาท้องถิ่น ให้บริการวิชาการแก่สังคม ส่งเสริม สืบสาน การจัดการ อนุรักษ์ ศิลปวัฒนธรรม ทรัพยากรและสิ่งแวดล้อม เสริมสร้างจิตสำนึกความเป็นมนุษย์และความเป็นสมาชิกที่ดีของสังคม และการบริหารจัดการที่ดี

แหล่งงบประมาณในปีที่ผ่านมาระยะเวลา 4 ปี (2558 – 2561)

แหล่งงบประมาณ	ปีงบประมาณ				รวมทั้งสิ้น
	2558	2559	2560	2561	
งบประมาณรายจ่าย	1,006,600	21,298,300	4,309,000	4,712,600	31,326,500
งบประมาณรายได้	8,797,100	10,666,900	12,761,500	4,798,300	37,023,800
- บ.กศ.	7,296,400	8,519,200	10,595,900	4,355,600	30,767,100
- กศ.บป.	1,500,700	2,147,700	2,165,600	442,700	6,256,700
รวมทั้งสิ้น	9,803,700	31,965,200	17,070,500	9,510,900	68,350,300
ร้อยละที่เพิ่มขึ้น/ลดลง		69.33	87.25	79.48	

คณะมนุษยศาสตร์และสังคมศาสตร์ได้รับการจัดสรรงบประมาณจากมหาวิทยาลัยในภาพรวม ตั้งแต่ปีงบประมาณ พ.ศ. 2558 – 2561 มีแนวโน้มที่เพิ่มขึ้นในอัตราที่ลดลง การจัดสรรงบประมาณแผ่นดิน งบประมาณเงินรายได้ บ.กศ. และ กศ.บป. มีแนวโน้มสูงขึ้น โดยได้รับงบประมาณในหมวดงบประมาณ (ที่ดินสิ่งก่อสร้าง และค่าครุภัณฑ์) เพิ่มเติม ส่วนในปีงบประมาณ พ.ศ. 2561 การจัดสรรงบประมาณเงินรายได้มีแนวโน้มลดลงจากงบประมาณเงินรายได้ บ.กศ. และ กศ.บป. เพราะเนื่องจากได้รับผลกระทบจากการเปลี่ยนแปลงการจัดสรรงบประมาณ ในปีการศึกษา 2561

แหล่งงบประมาณระยะ 4 ปี (2562 – 2565) โดยประมาณ

แหล่งงบประมาณ	ปีงบประมาณ				รวมทั้งสิ้น
	2562	2563	2564	2565	
งบประมาณรายจ่าย	1,729,500	1,902,450	2,092,695	2,301,965	8,026,610
งบประมาณรายได้	6,581,800	7,239,980	7,963,978	8,760,375	30,546,133
- บ.กศ.	5,058,000	5,563,800	6,120,180	6,732,198	23,474,178
- กศ.บป.	1,523,800	1,676,180	1,843,798	2,028,178	7,071,956
รวมทั้งสิ้น	8,311,300	9,142,430	10,056,673	11,062,340	38,572,743

หมายเหตุ: คำนวณประมาณการเงินงบประมาณที่ได้รับ โดยการบวกเพิ่มจากเดิม 10% ต่อปี

ผลการเบิกจ่ายงบประมาณที่ได้รับจัดสรร ประจำปีงบประมาณ พ.ศ. 2558 – 2561 ตามประเด็นยุทธศาสตร์ของคณะมนุษยศาสตร์และสังคมศาสตร์

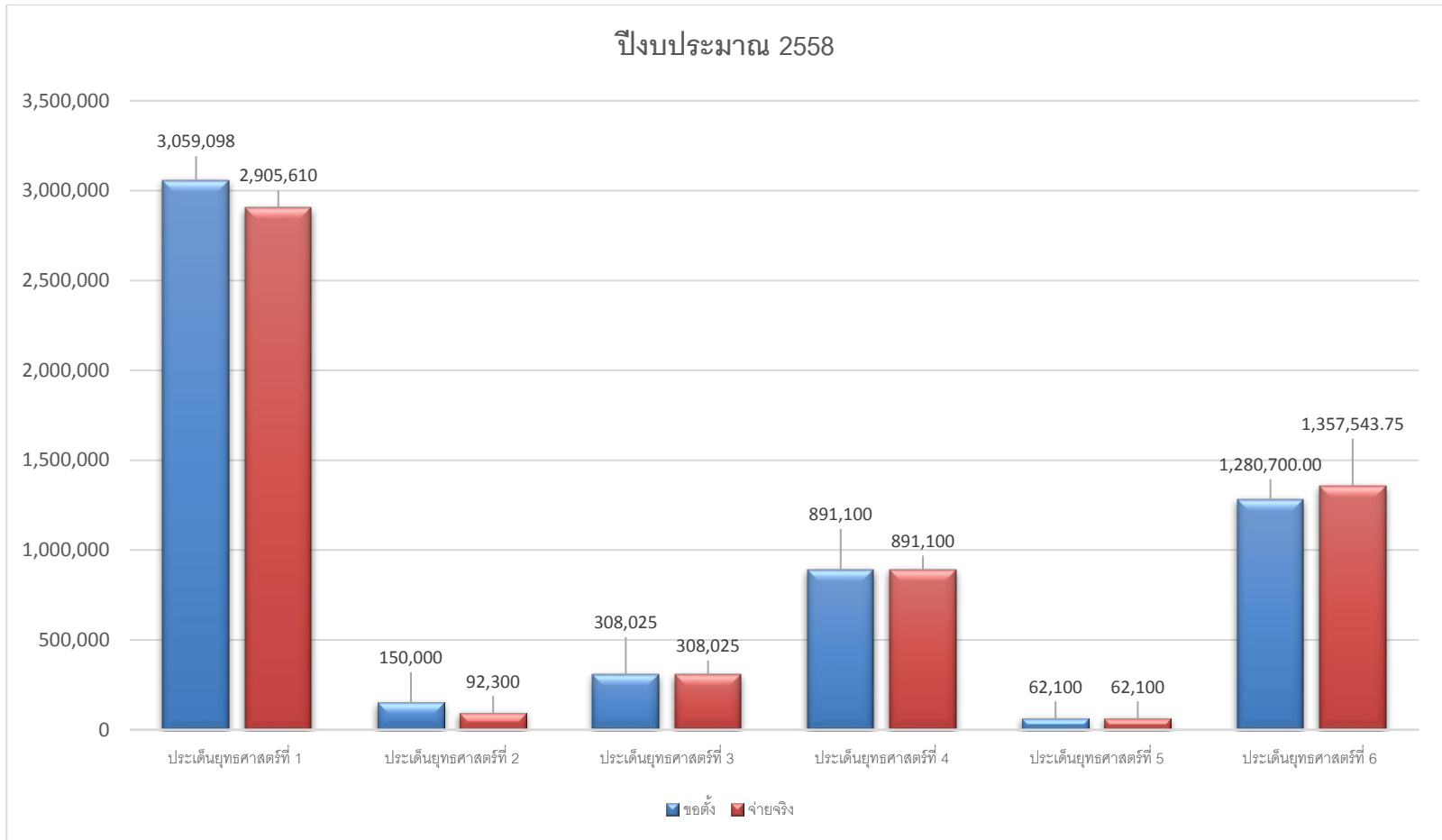
	ปีงบประมาณ								รวมทั้งหมด	
	ปี 2558		ปี 2559		ปี 2560		ปี 2561			
	ขอตั้ง	จ่ายจริง	ขอตั้ง	จ่ายจริง	ขอตั้ง	จ่ายจริง	ขอตั้ง	จ่ายจริง	ขอตั้ง	จ่ายจริง
รวมงบประมาณทุกประเด็นยุทธศาสตร์	5,481,023	5,346,679	5,443,905	3,628,504	12,084,741	12,055,425	14,173,279	14,139,661	37,182,948	35,170,269
เงินงบประมาณ	1,313,103	1,313,103	683,345	683,345	4,801,603	4,801,603	4,406,254	4,396,203	11,204,305	11,194,254
เงินนอกงบประมาณ	4,167,920	4,033,576	4,760,560	2,945,159	7,283,138	7,253,822	9,767,025	9,743,458	25,978,643	23,976,015
บ.กศ.	2,713,720	2,614,876	2,612,760	1,838,612	5,488,359	5,459,043	9,338,590	9,315,103	20,153,429	19,227,634
ค.บป.	1,454,200	1,418,700	2,147,800	1,106,547	1,794,779	1,794,779	428,435	428,355	5,825,214	4,748,381
ประเด็นยุทธศาสตร์ที่ 1 : จัดการศึกษาด้านมนุษยศาสตร์และสังคมศาสตร์เพื่อผลิตบัณฑิตที่มีคุณภาพและคุณธรรมมีทักษะชีวิตพร้อมเข้าสู่ตลาดแรงงาน	3,059,098	2,905,610	2,583,445	2,323,392	5,112,675	5,146,809	3,260,543	3,186,809	14,015,761	13,562,620
เงินงบประมาณ	413,978	413,978	458,345	458,345	794,084	794,084	206,337	206,337	1,872,744	1,872,744
เงินนอกงบประมาณ	2,645,120	2,491,632	2,024,460	1,764,407	4,363,591	4,352,725	3,054,206	2,910,472	12,087,377	11,519,236
บ.กศ.	1,608,620	1,490,532	755,160	745,560	3,127,451	3,116,585	3,054,206	2,980,472	8,545,437	8,333,149
กศ.บป.	1,036,500	1,001,100	1,269,300	1,018,847	1,236,140	1,236,140	-	-	3,541,940	3,256,087

ประเด็นยุทธศาสตร์	ปีงบประมาณ								รวมทั้งหมด	
	ปี 2558		ปี 2559		ปี 2560		ปี 2561			
	ขอตั้ง	จ่ายจริง	ขอตั้ง	จ่ายจริง	ขอตั้ง	จ่ายจริง	ขอตั้ง	จ่ายจริง	ขอตั้ง	จ่ายจริง
ประเด็นยุทธศาสตร์ที่ 2 : พัฒนาองค์ความรู้ บูรณาการการวิจัยด้านมนุษยศาสตร์และสังคมศาสตร์ เพื่อแก้ปัญหาท้องถิ่น และนำความรู้สู่สากล	150,000	92,300	110,000	110,000	124,700	124,700	483,420	483,420	868,120	810,420
เงินงบประมาณ	-	-	-	-	-	-	-	-	-	-
เงินนอกงบประมาณ	150,000	92,300	110,000	110,000	124,700	124,700	483,420	483,420	868,120	810,420
บ.กศ.	150,000	92,300	110,000	110,000	124,700	124,700	483,420	483,420	868,120	810,420
กศ.บป.	-	-	-	-	-	-	-	-	-	-
ประเด็นยุทธศาสตร์ที่ 3 : การบริการวิชาการแก่ท้องถิ่น บนฐานการมีส่วนร่วม	308,025	308,025	225,000	225,000	498,619	498,619	82,200	82,200	1,113,844	1,113,844
เงินงบประมาณ	308,025	308,025	225,000	225,000	498,619	498,619	82,200	82,200	1,113,844	1,113,844
เงินนอกงบประมาณ	-	-	-	-	-	-	-	-	-	-
บ.กศ.	-	-	-	-	-	-	-	-	-	-
กศ.บป.	-	-	-	-	-	-	-	-	-	-

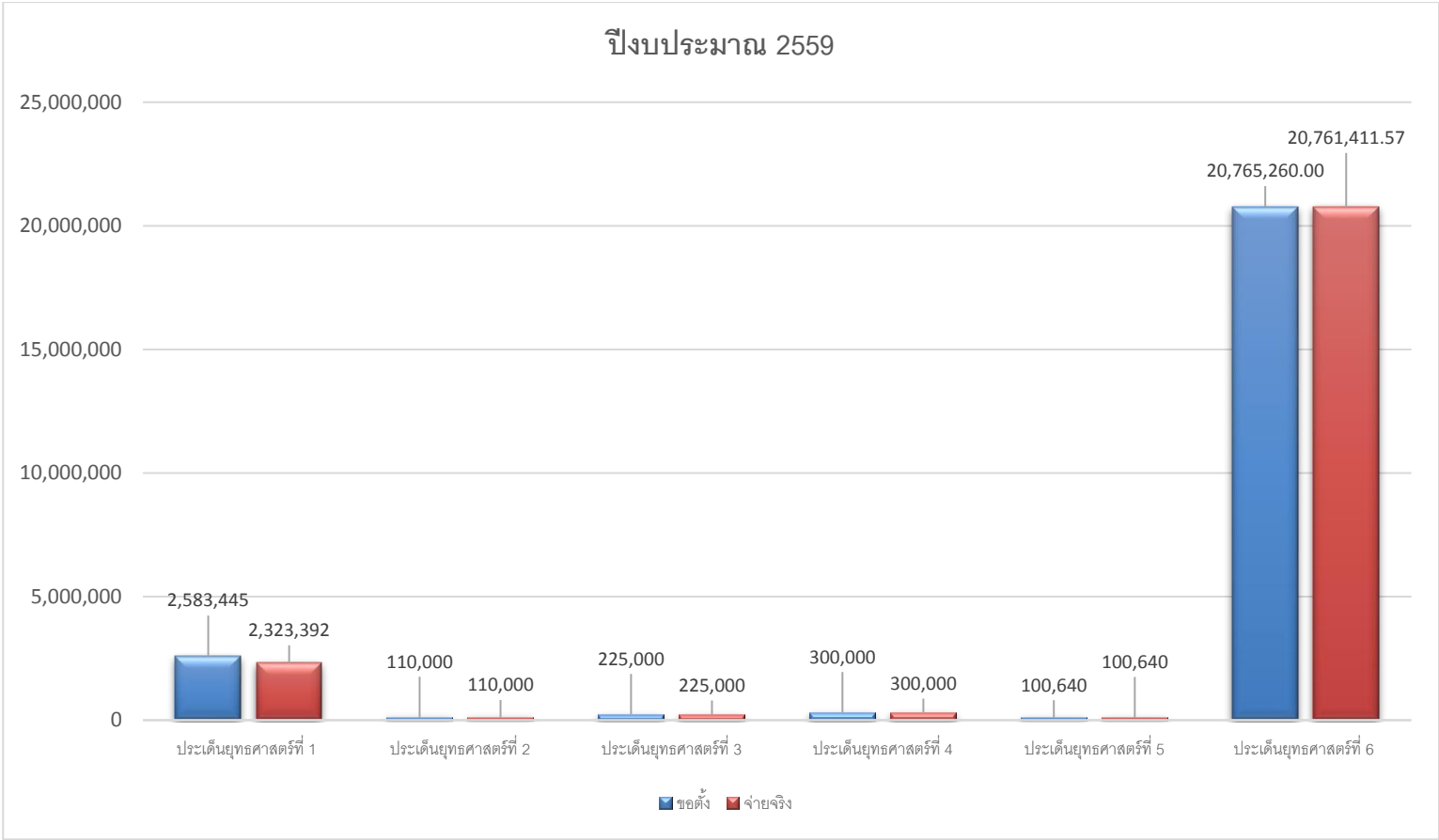
ประเด็นยุทธศาสตร์	ปีงบประมาณ								รวมทั้งหมด	
	ปี 2558		ปี 2559		ปี 2560		ปี 2561			
	ขอตั้ง	จ่ายจริง	ขอตั้ง	จ่ายจริง	ขอตั้ง	จ่ายจริง	ขอตั้ง	จ่ายจริง	ขอตั้ง	จ่ายจริง
ประเด็นยุทธศาสตร์ที่ 4 : ส่งเสริมศิลปวัฒนธรรมของ ท้องถิ่นและประเทศ	891,100	891,100	300,000	300,000	21,539	21,539	42,600	39,278	1,255,239	1,251,917
เงินงบประมาณ	591,100	591,100	-	-	-	-	-	-	591,100	591,100
เงินนอกงบประมาณ	300,000	300,000	300,000	300,000	21,539	21,539	42,600	39,278	664,139	660,817
บ.กศ.	300,000	300,000	300,000	300,000	21,539	21,539	42,600	39,278	664,139	660,817
กศ.บป.	-	-	-	-	-	-	-	-	-	-
ประเด็นยุทธศาสตร์ที่ 5 : สร้างความร่วมมือ แลกเปลี่ยนเรียนรู้เพื่อ เพิ่มพูนศักยภาพของ อาจารย์ นักศึกษา และ บุคลากร	62,100	62,100	100,640	100,640	118,500	114,700	112,760	112,760	394,000	390,200
เงินงบประมาณ	-	-	-	-	-	-	-	-	-	-
เงินนอกงบประมาณ	62,100	62,100	100,640	100,640	118,500	114,700	112,760	112,760	394,000	390,200
บ.กศ.	62,100	62,100	100,640	100,640	118,500	114,700	112,760	112,760	394,000	390,200
กศ.บป.	-	-	-	-	-	-	-	-	-	-

ประเด็นยุทธศาสตร์	ปีงบประมาณ								รวมทั้งหมด	
	ปี 2558		ปี 2559		ปี 2560		ปี 2561			
	ขอตั้ง	จ่ายจริง	ขอตั้ง	จ่ายจริง	ขอตั้ง	จ่ายจริง	ขอตั้ง	จ่ายจริง	ขอตั้ง	จ่ายจริง
ประเด็นยุทธศาสตร์ที่ 6 : พัฒนาระบบบริหารจัดการ	1,280,700.00	1,357,543.75	20,765,260.00	20,761,411.57	6,288,408.05	6,273,758.05	4,117,717.00	4,107,666.00	32,452,085.00	32,500,379.37
เงินงบประมาณ	-	-	18,269,900	18,269,900	3,508,900	3,508,900	4,117,717	4,107,666	25,896,517	25,886,466
เงินนอกงบประมาณ	1,280,700	1,357,543.75	2,495,360	2,491,511.57	2,779,508.05	2,764,858.05	-	-	6,555,568	6,613,913.37
บ.กศ.	863,000	939,943.75	1,616,960	1,614,011.57	2,242,408.05	2,227,758.05	-	-	4,722,368	4,781,713.37
กศ.บป.	417,700	417,600	878,400	877,500	537,100	537,100	-	-	1,833,200	1,832,200

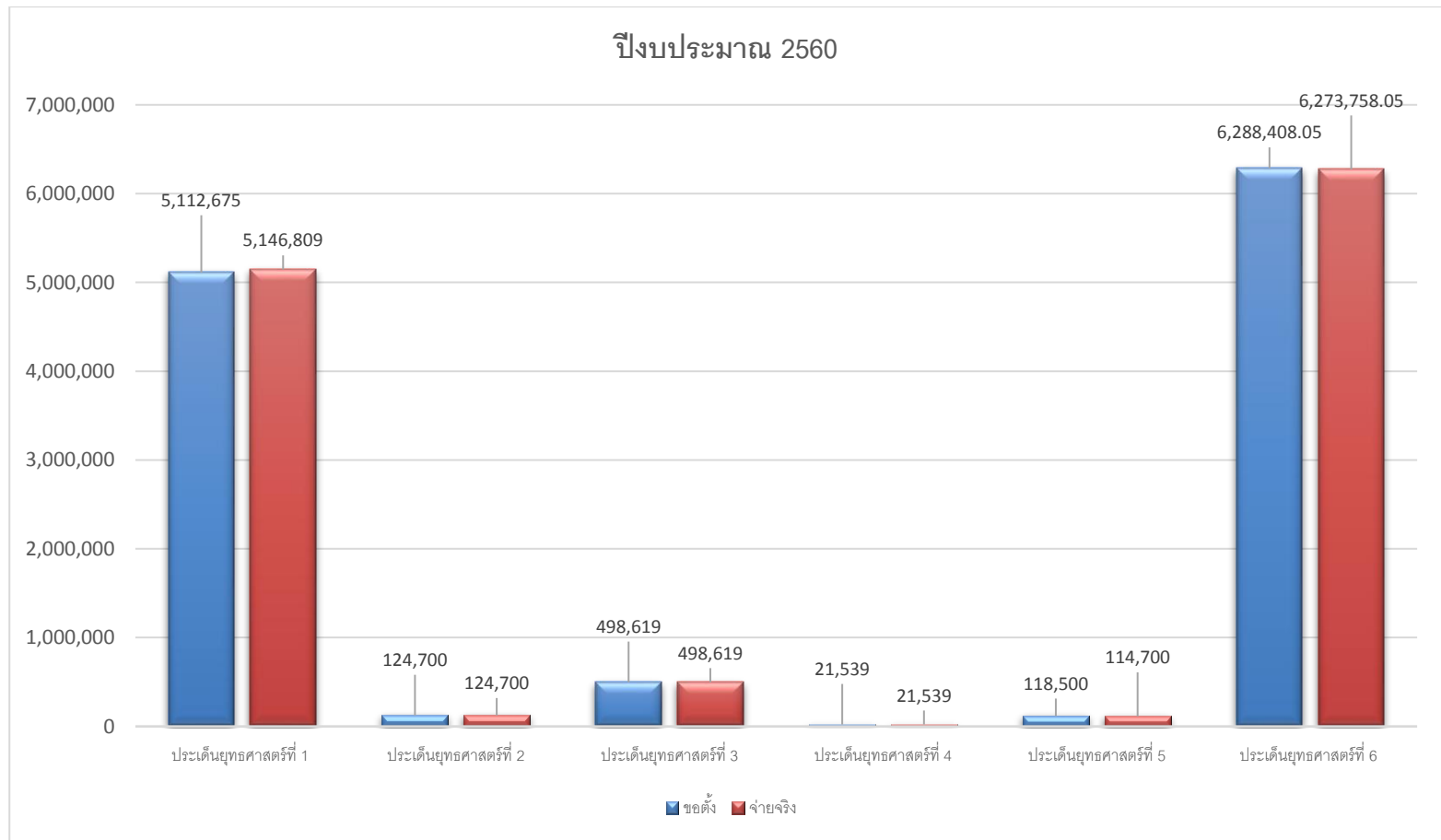
ผลการเบิกจ่ายงบประมาณที่ได้รับจัดสรร ประจำปีงบประมาณ พ.ศ. 2558 ตามประเด็นยุทธศาสตร์ของคณะมนุษยศาสตร์และสังคมศาสตร์



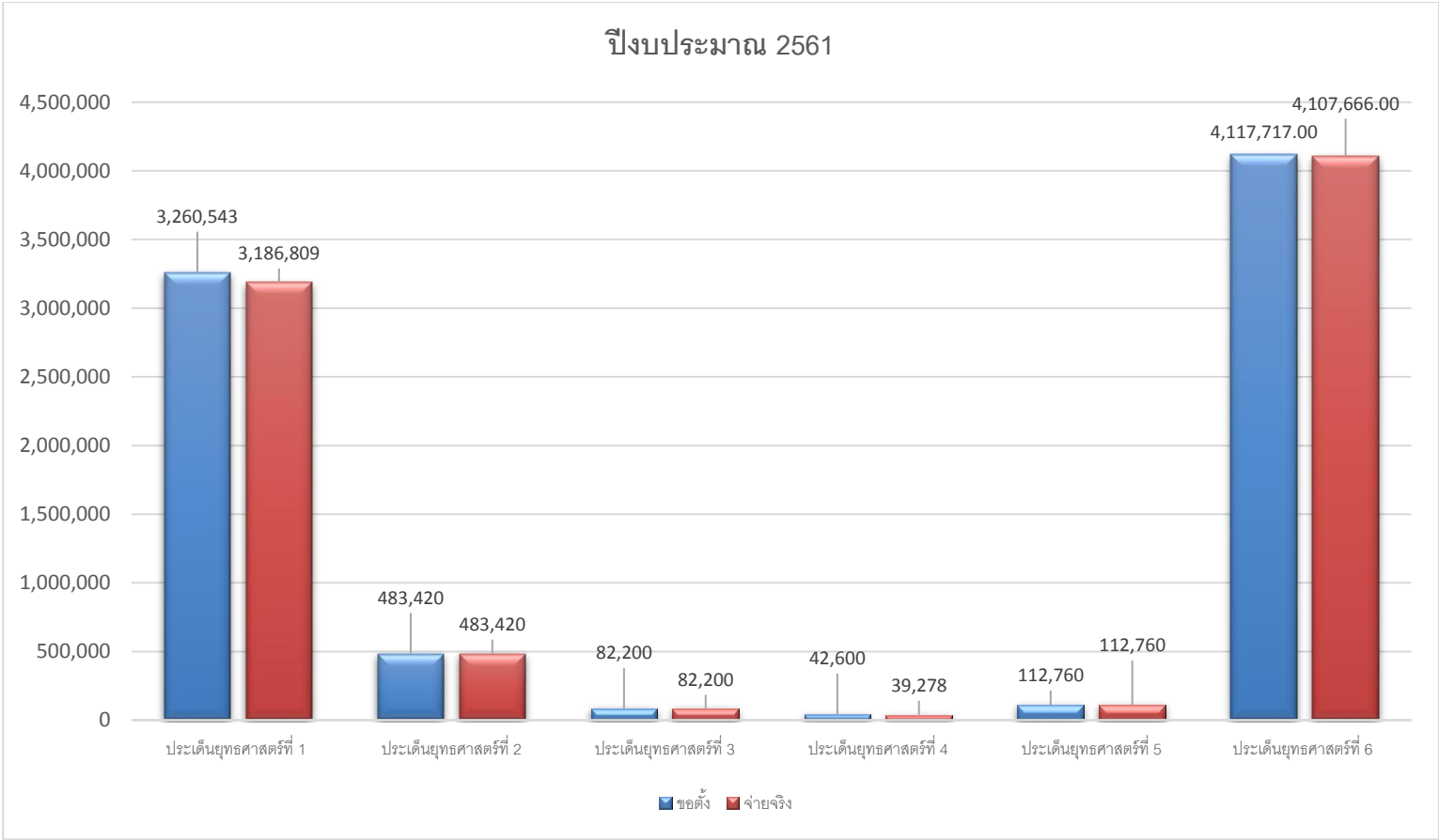
ผลการเบิกจ่ายงบประมาณที่ได้รับจัดสรร ประจำปีงบประมาณ พ.ศ. 2559 ตามประเด็นยุทธศาสตร์ของคณะมนุษยศาสตร์และสังคมศาสตร์



ผลการเบิกจ่ายงบประมาณที่ได้รับจัดสรร ประจำปีงบประมาณ พ.ศ. 2560 ตามประเด็นยุทธศาสตร์ของคณะมนุษยศาสตร์และสังคมศาสตร์



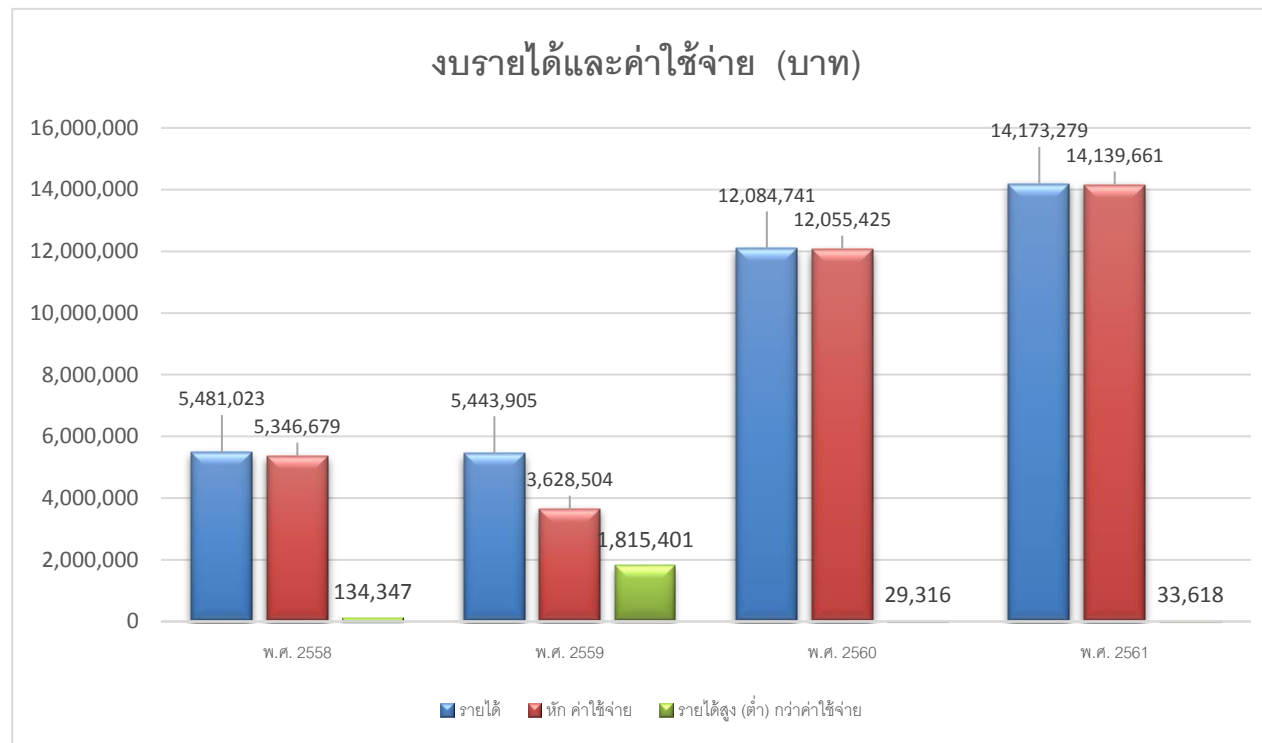
ผลการเบิกจ่ายงบประมาณที่ได้รับจัดสรร ประจำปีงบประมาณ พ.ศ. 2561 ตามประเด็นยุทธศาสตร์ของคณะมนุษยศาสตร์และสังคมศาสตร์



งบรายได้และค่าใช้จ่าย (บาท)

	พ.ศ. 2558	พ.ศ. 2559	พ.ศ. 2560	พ.ศ. 2561
รายได้	5,481,023	5,443,905	12,084,741	14,173,279
หัก ค่าใช้จ่าย	5,346,679	3,628,504	12,055,425	14,139,661
รายได้สูง (ต่ำ) กว่าค่าใช้จ่าย	134,347	1,815,401	29,316	33,618

ข้อมูลงบรายได้-ค่าใช้จ่าย ของมหาวิทยาลัยราชภัฏสงขลา ประจำปีงบประมาณ พ.ศ. 2558 – 2561 แสดงส่วนรายได้ มีแนวโน้มเพิ่มขึ้น และส่วนค่าใช้จ่าย มีแนวโน้มลดลง



บทที่ 2

ปัจจุบันและอนาคต คณะมนุษยศาสตร์และสังคมศาสตร์

การจัดทำแผนกลยุทธ์ทางการเงิน ของคณะมนุษยศาสตร์และสังคมศาสตร์ พ.ศ. 2562 – 2565 ได้ใช้ข้อมูลพื้นฐานเป็นตัววิเคราะห์แนวโน้มศักยภาพทางการเงินเพื่อวางแผนต่อไปในอนาคต โดยสามารถสรุปเป็นประเด็นที่สำคัญได้ ดังนี้

ทิศทางการบริหารงาน ในช่วงปี พ.ศ. 2562 – 2565 คณะฯ ได้กำหนดประเด็นยุทธศาสตร์ในการดำเนินงาน 6 ประเด็นยุทธศาสตร์ เพื่อให้คณะฯ สามารถบรรลุวิสัยทัศน์และพันธกิจ ประกอบด้วย

- ประเด็นยุทธศาสตร์ที่ 1 : จัดการศึกษาด้านมนุษยศาสตร์และสังคมศาสตร์เพื่อผลิตบัณฑิตที่มีคุณภาพและคุณธรรม มีทักษะชีวิตพร้อมเข้าสู่ตลาดแรงงาน
- ประเด็นยุทธศาสตร์ที่ 2 : พัฒนาการความรู้ บูรณาการการวิจัยด้านมนุษยศาสตร์และสังคมศาสตร์ เพื่อแก้ปัญหาท้องถิ่น และนำความรู้สู่สากล
- ประเด็นยุทธศาสตร์ที่ 3 : การบริการวิชาการแก่ท้องถิ่น บนฐานการมีส่วนร่วม
- ประเด็นยุทธศาสตร์ที่ 4 : ส่งเสริม สืบสานศิลปวัฒนธรรมของท้องถิ่นและประเทศ
- ประเด็นยุทธศาสตร์ที่ 5 : สร้างความร่วมมือ แลกเปลี่ยนเรียนรู้เพื่อเพิ่มพูนศักยภาพของอาจารย์ นักศึกษา และบุคลากร
- ประเด็นยุทธศาสตร์ที่ 6 : พัฒนาระบบบริหารจัดการ

ตามแผนกลยุทธ์คณะมนุษยศาสตร์และสังคมศาสตร์ ประจำปีงบประมาณ พ.ศ. 2562 – 2565 กำหนดประเด็นยุทธศาสตร์ที่ 6 ไว้ว่า “พัฒนาระบบบริหารจัดการให้มีคุณภาพและประสิทธิภาพและได้มาตรฐานเพื่อรองรับการดำเนินงานทุกพันธกิจให้บรรลุวัตถุประสงค์ตามเป้าหมาย” ซึ่งประกอบด้วยกลยุทธ์การดำเนินงาน 4 กลยุทธ์ คือ

1. ส่งเสริมการพัฒนาคุณภาพระบบการบริหารจัดการ
2. พัฒนาระบบการประกันคุณภาพการศึกษาของคณะ เพื่อให้เป็นกลไกสำคัญในการจัดการศึกษาและบริหารจัดการ
3. ปรับปรุงสภาพภูมิทัศน์ของคณะให้มีโครงสร้างพื้นฐานที่เพียงพอ
4. สนับสนุนวัสดุ ครุภัณฑ์ที่จำเป็นให้เพียงพอ

แผนยุทธศาสตร์เหล่านี้ก็ยังคงดำเนินการต่อเนื่องและสามารถปรับให้เข้ากับสถานการณ์ที่เปลี่ยนแปลงไปได้ในอนาคต

ภารกิจหลักของคณะมนุษยศาสตร์และสังคมศาสตร์ ได้ดำเนินงานตามภารกิจหลัก 4 ด้าน คือ ด้านการจัดการเรียนการสอน ด้านการวิจัย ด้านการบริการวิชาการ ด้านการทำนุบำรุงศิลปและวัฒนธรรม ที่สอดคล้องกับนโยบาย แผนกลยุทธ์คณะฯ และแผนยุทธศาสตร์การพัฒนามหาวิทยาลัยราชภัฏสงขลา ระยะ 20 ปี (พ.ศ. 2561 – 2580) และแผนยุทธศาสตร์การพัฒนามหาวิทยาลัยราชภัฏสงขลา ระยะ 5 ปี (พ.ศ. 2561 – 2565) เพื่อพัฒนาไปสู่วิสัยทัศน์ที่วางไว้

ข้อมูลจำนวนนักศึกษา จำนวนนักศึกษาแต่ละสาขาวิชาของคณะมนุษยศาสตร์ฯ ตั้งแต่ปีการศึกษา 2562 – 2574 มีแนวโน้มของจำนวนเพิ่มสูงขึ้น เป็นตัวสะท้อนถึงความต้องการของนักศึกษาที่ต้องการเข้าเรียนในแต่ละสาขาวิชาเพิ่มมากขึ้น แสดงว่าคณะฯ ได้สร้างความสามารถทางด้านวิชาการในการผลิตบัณฑิตที่มีคุณภาพ และการวิเคราะห์จุดแข็งระดับคณะเป็นสิ่งจำเป็น และควรพิจารณาความร่วมมือระหว่างหน่วยงานด้วย นอกจากนี้ การสร้างหลักสูตรจำเป็นต้องมีการศึกษา/วิเคราะห์ความน่าจะเป็นที่จะเกิดขึ้นในอนาคตว่าต้องการนักศึกษา ด้านใด มีคุณลักษณะอย่างไร และต้องเตรียมความพร้อมเพื่อไปสู่เป้าหมายที่วางไว้ และคณะฯ ได้กำหนด ยุทธศาสตร์ด้านผลิตบัณฑิตไว้ในแผนกลยุทธ์ศาสตร์คณะมนุษยศาสตร์และสังคมศาสตร์ พ.ศ. 2562 – 2565 ไว้ด้วยแล้ว เพื่อรองรับการทำงานทั้งระดับท้องถิ่น ระดับภูมิภาค และระดับประเทศ

หลักสูตรที่เปิดสอน ในปีการศึกษา 2562 คณะมนุษยศาสตร์และสังคมศาสตร์เปิดสอน 13 หลักสูตร แบ่งเป็นระดับปริญญาตรี 11 หลักสูตร ระดับปริญญาโท 2 หลักสูตร และมีแผนเปิดหลักสูตรใหม่ ตามแผนรับนักศึกษา ปีการศึกษา 2562 – 2574 ซึ่งมีแนวโน้มการรับนักศึกษาที่เพิ่มขึ้น

คณะมนุษยศาสตร์และสังคมศาสตร์ได้รับการจัดสรรงบประมาณในภาพรวม ตั้งแต่ปีงบประมาณ พ.ศ. 2558 – 2561 มีแนวโน้มที่เพิ่มขึ้นในอัตราที่ลดลง ตามลำดับดังนี้ ร้อยละ 69.33 , 87.25 และ 79.48 ในปีงบประมาณ พ.ศ. 2561 การจัดสรรงบประมาณเงินรายได้มีแนวโน้มลดลง จากงบประมาณเงินรายได้ บ.กศ. และ กศ.บป. ลดลง คณะฯ จึงต้องค้ำนึ่งถึงแหล่งรายได้จากแหล่งอื่น ๆ เพื่อรองรับการพัฒนาคณะฯ ต่อไปในอนาคต

บทที่ 3

การวิเคราะห์สภาพแวดล้อม (SWOT Analysis) ด้านการเงิน

	จุดแข็ง (Strengths)	จุดอ่อน (Weaknesses)
ปัจจัยภายใน	<ul style="list-style-type: none"> - มีการบริหารจัดการเงินที่มีประสิทธิภาพ โปร่งใส ตรวจสอบได้ โดยผ่านระบบ MIS - มีการเก็บเอกสาร หลักฐาน การเบิกจ่ายถูกต้องครบถ้วน - บุคลากรของคณะมีความรู้ ภูมิ ระเบียบการเบิกจ่ายงบประมาณ เป็นอย่างดี - การเบิกจ่ายงบประมาณเป็นไปตาม ระเบียบของกรมบัญชีกลางและ ระเบียบสำนักนายกรัฐมนตรีว่าด้วย การพัสดุ พ.ศ.2535 	<ul style="list-style-type: none"> - เจ้าหน้าที่ผู้ปฏิบัติงานด้านการเงิน และพัสดุมีจำนวนน้อย เมื่อเทียบกับภาระงาน และจำนวน งบประมาณที่ต้องปฏิบัติ - งบประมาณไม่เพียงพอต่อการ ดำเนินงานตามพันธกิจภาระงาน และความต้องการใช้ที่เพิ่มขึ้นอย่าง ต่อเนื่อง
	โอกาส (Opportunities)	อุปสรรค (Threats)
ปัจจัยภายนอก	<ul style="list-style-type: none"> - มีการเชื่อมโยงฐานข้อมูลจากสำนัก งบประมาณและกรมบัญชีกลาง ทำให้ เกิดความสะดวกรวดเร็วในการ ปฏิบัติงานและตรวจสอบง่าย - นโยบายระดับประเทศมีการส่งเสริม ให้หน่วยงานของรัฐ มีระบบการ บริหารจัดการที่ดี - มหาวิทยาลัยมีระบบสารสนเทศเพื่อ การบริหาร (MIS) จัดการข้อมูล การเงินและงบประมาณ - มีช่องทางการหารายได้ให้คณะฯ เช่น จัดการฝึกอบรม 	<ul style="list-style-type: none"> - บุคลากรของมหาวิทยาลัยขาดความ แม่นยำในกฎระเบียบด้านการเงินที่ เกี่ยวข้องและขาดทักษะในการคิด วิเคราะห์ - การตรวจยอดงบประมาณคงเหลือ ระหว่างมหาวิทยาลัยกับคณะ ไม่สอดคล้องกัน - มหาวิทยาลัยจัดสรรงบประมาณ ไม่สอดคล้องกับพันธกิจของคณะ - การเพิ่มขึ้นของราคาค่าวัสดุ- อุปกรณ์

<p>ปัจจัยภายใน</p> <p>ปัจจัยภายนอก</p>	<p>Strengths = S</p>	<p>Weaknesses = W</p>
	<ol style="list-style-type: none"> 1. มีการบริหารจัดการเงินที่มีประสิทธิภาพ โปร่งใส ตรวจสอบได้ โดยผ่านระบบ MIS 2. มีการเก็บเอกสาร หลักฐานการเบิกจ่ายถูกต้อง ครบถ้วน 3. บุคลากรของคณะมีความรู้ กฎระเบียบการเบิกจ่ายงบประมาณเป็นอย่างดี 4. การเบิกจ่ายงบประมาณเป็นไปตามระเบียบของกรมบัญชีกลางและระเบียบสำนักนายกรัฐมนตรีว่าด้วยการพัสดุ พ.ศ.2535 	<ol style="list-style-type: none"> 1. เจ้าหน้าที่ผู้ปฏิบัติงานด้านการเงิน และพัสดุมีจำนวนน้อย เมื่อเทียบกับภาระงานและจำนวนงบประมาณที่ต้องปฏิบัติ 2. งบประมาณไม่เพียงพอต่อการดำเนินงานตามพันธกิจภาระงานและความต้องการใช้ที่เพิ่มขึ้นอย่างต่อเนื่อง
<p>Opportunities = O</p>	<p>SO</p>	<p>WO</p>
<ol style="list-style-type: none"> 1. มีการเชื่อมโยงฐานข้อมูลจากสำนักงบประมาณและกรมบัญชีกลาง ทำให้เกิดความสะดวกรวดเร็วในการปฏิบัติงานและตรวจสอบง่าย 2. นโยบายระดับประเทศมีการส่งเสริมให้หน่วยงานของรัฐ มีระบบการบริหารจัดการที่ดี 3. มหาวิทยาลัยมีระบบสารสนเทศเพื่อการบริหาร (MIS) จัดการข้อมูลการเงินและงบประมาณ 4. มีช่องทางทหารายได้ให้คณะฯ เช่น จัดการฝึกอบรม 	<ol style="list-style-type: none"> 1. คณะมีการใช้งบประมาณอย่างมีประสิทธิภาพ (S₁+O₂) 2. คณะมีการจัดเก็บข้อมูลการเงินและงบประมาณ ผ่านระบบ MIS (S₂+O₃) 3. คณะมีการเบิกจ่ายงบประมาณตามระเบียบ (S₄+O₁) 	<p>-</p>
<p>Threats = T</p>	<p>ST</p>	<p>WT</p>
<ol style="list-style-type: none"> 1. บุคลากรของมหาวิทยาลัยขาดความแม่นยำในกฎระเบียบด้านการเงินที่เกี่ยวข้องและขาดทักษะในการคิดวิเคราะห์ 2. การตรวจสอบยอดงบประมาณคงเหลือระหว่างมหาวิทยาลัยกับคณะ ไม่สอดคล้องกัน 3. มหาวิทยาลัยจัดสรรงบประมาณไม่สอดคล้องกับพันธกิจของคณะ 4. การเพิ่มขึ้นของราคาค่าวัสดุ - อุปกรณ์ 	<ol style="list-style-type: none"> 1. บุคลากรควรมีการซักซ้อมทำความเข้าใจร่วมกัน (S₃+T₁) 2. ควรมีบุคลากรส่วนกลางคอยตรวจสอบข้อมูลในระบบ MIS ระหว่างคณะและมหาวิทยาลัย เพื่อให้ถูกต้องและเป็นปัจจุบัน (S₁+T₂) 	<ol style="list-style-type: none"> 1. จัดสรรบุคลากรให้เพียงพอและสอดคล้องกับภาระงาน (W₁+T₃) 2. จัดสรรงบประมาณให้เพียงพอต่อการดำเนินงาน (W₂+T₄)

บทที่ 4

แนวทางการจัดหาและการจัดสรรทรัพยากรทางการเงินของคณะมนุษยศาสตร์และสังคมศาสตร์ ประจำปีงบประมาณ พ.ศ. 2562 – 2565

แนวทางการจัดหาทรัพยากรด้านการเงิน

4.1 การจัดหา

คณะมนุษยศาสตร์และสังคมศาสตร์ดำเนินการจัดหาทรัพยากรทางการเงินจาก 3 แหล่ง ได้แก่ งบประมาณรายจ่าย งบประมาณรายได้ และจัดหารายได้พิเศษ ดังนี้

1) **งบประมาณรายจ่าย (งบประมาณแผ่นดิน)** คณะดำเนินการจัดทำคำขอตั้งงบประมาณภายใต้หลักเกณฑ์ที่มหาวิทยาลัยกำหนด โดยงบประมาณที่ทำคำขอจะมีความสอดคล้องกับยุทธศาสตร์ของคณะ ยุทธศาสตร์การพัฒนามหาวิทยาลัยที่มีความสอดคล้องกับยุทธศาสตร์ของสำนักงานคณะกรรมการการอุดมศึกษา ยุทธศาสตร์กระทรวงศึกษาธิการ และยุทธศาสตร์การพัฒนาประเทศ ตามลำดับ และเมื่อคณะได้รับการจัดสรรงบประมาณจากมหาวิทยาลัยแล้ว คณะจะดำเนินการจัดทำแผนการใช้จ่ายเงินงบประมาณและรายงานผลการใช้จ่ายงบประมาณทุกสิ้นไตรมาส ทั้งนี้แผนการใช้จ่ายจะเป็นไปตามความจำเป็นและตามภารกิจของคณะ

2) **งบประมาณรายได้** จะเป็นรายรับที่มาจากค่าลงทะเบียนของนักศึกษา ทั้งภาคปกติและภาค กศ.บป. ในการจัดสรรงบประมาณดังกล่าว มหาวิทยาลัยโดยกองนโยบายและแผนจะนำรายงานรายรับต่าง ๆ ทุกภาคการศึกษามาดำเนินการประเมินผลรายรับเงินรายได้ที่เกิดขึ้น แล้วนำผลการประเมินเงินรายได้มาจัดทำประมาณการรายรับเงินรายได้ของมหาวิทยาลัยที่คาดว่าจะได้รับทั้งปี แล้วนำมาจัดสรรให้คณะ ดังรายละเอียดต่อไปนี้

1. จัดสรรให้คณะตามจำนวนนักศึกษาเต็มเวลา (ไม่รวมหมวดวิชาศึกษาทั่วไป) ในรายวิชาบรรยาย 700 บาท ต่อหัว และในรายวิชาปฏิบัติ 900 บาทต่อหัว ทั้งภาคปกติ และภาค กศ.บป.

2. จัดสรรให้คณะตามจำนวนนักศึกษาหัวจริง ใน 2 ภาคเรียน ให้ด้านสังคมศาสตร์ 500 บาท/หัว/ภาคเรียนและด้านวิทยาศาสตร์ฯ 800 บาท/หัว/ภาคเรียน และสาขาการศึกษาจัดสรรให้คณะครุศาสตร์ต่อคณะอื่นที่ผลิตร่วมในสาขาการศึกษาในอัตราร้อยละ 45 : 55

3. ภาคเรียนที่ 3 ของนักศึกษา ภาค กศ.บป. จัดสรรให้คณะตามจำนวนนักศึกษาหัวจริงด้านวิทยาศาสตร์ฯ และด้านสังคมศาสตร์ 500 บาท/หัว

4. ในหมวดวิชาศึกษาทั่วไป จัดสรรให้ตามจำนวนนักศึกษาเต็มเวลาในรายวิชาบรรยาย 700 บาท ต่อหัว และในรายวิชาปฏิบัติ 900 บาท /หัว

ทั้งนี้ ให้คณะจัดทำรายละเอียดคำขอตั้งงบประมาณและแผนการใช้จ่ายงบประมาณตามวงเงินที่ได้รับจัดสรร และส่งให้มหาวิทยาลัยเพื่อเสนอขออนุมัติวงเงินจากสภามหาวิทยาลัยเป็นขั้นตอนสุดท้ายก่อนการใช้งบประมาณในแต่ละปี โดยคณะต้องจัดทำรายงานผลการใช้จ่ายงบประมาณเงินรายได้เสนอมหาวิทยาลัยรับทราบทุกสิ้นไตรมาส

3) การหารายได้พิเศษ เช่น จัดทำหลักสูตรบริการวิชาการแบบหารายได้ จำนวน 8 หลักสูตร ได้แก่

- 3.1 หลักสูตรพัฒนาทักษะทางด้านภาษาอังกฤษ
- 3.2 หลักสูตรอบรมเชิงปฏิบัติการ “การวัดและประเมินผลการ” สอนภาษาอังกฤษเพื่อวัตถุประสงค์เฉพาะในศตวรรษที่ 21
- 3.3 หลักสูตรอบรมภาษามลายูเพื่อการปฏิบัติการนวดแพทย์แผนไทยเบื้องต้น
- 3.4 หลักสูตรอบรมเตรียมความพร้อมการสอบวัดระดับภาษาจีนระดับ 3 (HSK 3)
- 3.5 หลักสูตรอบรมทักษะภาษาอังกฤษทางธุรกิจสำหรับผู้ประกอบการหรือพนักงานบริษัท
- 3.6 หลักสูตรอบรมเชิงปฏิบัติการ “พัฒนาการวิจัยทางภาษาไทย”
- 3.7 หลักสูตรอบรมกฎหมายสำหรับครูสอนวิชาสังคมศึกษา
- 3.8 หลักสูตรการจัดการงานสาธารณะและกฎหมายปกครองสำหรับบุคลากรท้องถิ่น เป็นต้น

4.2 แนวทางการจัดสรรงบประมาณตามยุทธศาสตร์

ประเด็นยุทธศาสตร์ที่	ยุทธศาสตร์แผนพัฒนาคณะมนุษยศาสตร์และสังคมศาสตร์	แผนการจัดสรรงบประมาณ (ร้อยละ)
1	<p>ผลิตบัณฑิตด้านมนุษยศาสตร์และสังคมศาสตร์ที่มีคุณภาพและคุณธรรม เพื่อตอบสนองความต้องการของท้องถิ่น</p> <p>จัดสรรงบประมาณไว้ในโครงการตามคู่มือเบิกจ่ายงบประมาณ ดังนี้</p> <ul style="list-style-type: none"> - โครงการผลิตบัณฑิตคณะมนุษยศาสตร์ฯ - โครงการพัฒนาคุณภาพนักศึกษาคณะมนุษยศาสตร์ฯ - โครงการพัฒนาการเรียนการสอน 	60.0
2	<p>พัฒนาองค์ความรู้ บูรณาการการวิจัยด้านมนุษยศาสตร์และสังคมศาสตร์ เพื่อแก้ปัญหาท้องถิ่นและนำความรู้สู่สากล</p> <p>จัดสรรงบประมาณไว้ในโครงการตามคู่มือเบิกจ่ายงบประมาณ ดังนี้</p> <ul style="list-style-type: none"> - โครงการพัฒนางานวิจัย - โครงการวิจัยเพื่อสร้างองค์ความรู้ - โครงการพัฒนาบุคลากร 	10.0
3	<p>การบริการวิชาการแก่ท้องถิ่นบนฐานการมีส่วนร่วม</p> <p>จัดสรรงบประมาณไว้ในโครงการตามคู่มือเบิกจ่ายงบประมาณ ดังนี้</p> <ul style="list-style-type: none"> - โครงการพัฒนาการเรียนการสอน - โครงการพัฒนาบุคลากร 	0.5*
4	<p>ส่งเสริม สืบสาน ศิลปวัฒนธรรมของท้องถิ่นและประเทศ</p> <p>จัดสรรงบประมาณไว้ในโครงการตามคู่มือเบิกจ่ายงบประมาณ ดังนี้</p> <ul style="list-style-type: none"> - โครงการทำนุบำรุงศิลปวัฒนธรรม 	5.0

ประเด็น ยุทธศาสตร์ที่	ยุทธศาสตร์แผนพัฒนา คณะมนุษยศาสตร์และสังคมศาสตร์	แผนการจัดสรรงบประมาณ (ร้อยละ)
	- โครงการพัฒนานักศึกษา	
5	<p>สร้างความร่วมมือ แลกเปลี่ยนเรียนรู้ เพื่อเพิ่มขีด ความสามารถในการแข่งขันและรองรับการเข้าสู่ ประชาคมอาเซียน</p> <p>จัดสรรงบประมาณตามคู่มือเบิกจ่ายงบประมาณ ดังนี้</p> <ul style="list-style-type: none"> - โครงการพัฒนาบุคลากร - โครงการพัฒนาการเรียนการสอน 	4.5
6	<p>พัฒนาระบบบริหารจัดการให้มีคุณภาพและ ประสิทธิภาพ</p> <p>จัดสรรงบประมาณตามคู่มือเบิกจ่ายงบประมาณ ดังนี้</p> <ul style="list-style-type: none"> - โครงการพัฒนาบุคลากรคณะมนุษยศาสตร์ฯ - โครงการพัฒนาการเรียนการสอน - โครงการพัฒนาระบบและประกันคุณภาพ 	20.0
		100.0

* มหาวิทยาลัยสนับสนุนงบประมาณให้จากงบประมาณเงินรายจ่ายตามที่ได้รับจัดสรรในแต่ละปี

บทที่ 5

แผนกลยุทธ์ทางการเงิน ประจำปีงบประมาณ พ.ศ. 2562 – 2565

● การบริหารจัดการทางการเงินและงบประมาณอย่างมีประสิทธิภาพ

เป้าประสงค์ที่ 1 : เพื่อเพิ่มประสิทธิภาพในการบริหารจัดการทางการเงินงบประมาณของ
คณะให้มีความรวดเร็ว โปร่งใส ตรวจสอบได้ รวมทั้งมีระบบการติดตาม
และรายงานผลการใช้จ่ายงบประมาณ

กลยุทธ์ที่ 1 : การเบิกจ่ายงบประมาณอย่างมีประสิทธิภาพ

- หลักการ : มีการเบิกจ่ายเงินงบประมาณตามระเบียบการเงินอย่างเคร่งครัดให้เป็นไปตามแผนการใช้จ่ายงบประมาณประจำปี
- มาตรการ : การใช้จ่ายงบประมาณตามแผนการใช้จ่ายงบประมาณต้องดำเนินการเพื่อประโยชน์สูงสุดของคณะ

กลยุทธ์ที่ 2 : พัฒนา/ปรับปรุงระบบการบริหารจัดการงบประมาณ

- หลักการ : การบริหารจัดการงบประมาณต้องมีความรวดเร็ว โปร่งใสและตรวจสอบได้
- มาตรการ : การพัฒนา/ปรับปรุงระบบบัญชีการเงินและการงบประมาณ รวมทั้งพัฒนาบุคลากรให้สามารถรองรับระบบงานที่พัฒนาได้อย่างมีประสิทธิภาพ

กลยุทธ์ที่ 3 : ปรับปรุงระบบการบริหารการเงิน การคลัง และพัสดุ

- หลักการ : ถ่ายทอดองค์ความรู้ในระบบการจัดซื้อจัดจ้างและลดขั้นตอนการเบิกจ่าย เพื่อให้ระบบบริหารทางการเงินมีความคล่องตัว โปร่งใส และตรวจสอบได้
- มาตรการ : ดำเนินการจัดทำ KM ด้านการเงินและพัสดุ รวมถึงการพัฒนาบุคลากรให้มีความรู้ความสามารถในการปฏิบัติงานได้สอดคล้องกับกฎระเบียบและระบบที่เปลี่ยนแปลงไปอย่างมีประสิทธิภาพ

กลยุทธ์ที่ 4 : กำหนดหลักเกณฑ์การจัดสรรและการใช้จ่ายงบประมาณให้กับ

หน่วยงาน

- หลักการ : จัดสรรงบประมาณให้กับหน่วยงานตามหลักเกณฑ์ที่กำหนด
- มาตรการ :
 1. จัดสรรงบประมาณจากการประมาณการรายรับเงินรายได้ให้สอดคล้องกับภารกิจพื้นฐานของหน่วยงานและทรัพยากรที่หน่วยงานมี
 2. กำหนดให้หน่วยงานจัดทำรายละเอียด / โครงการ จำแนกตามแผนงาน และประเภทรายจ่าย พร้อมจัดทำแผนการใช้จ่ายงบประมาณรายไตรมาส ปีละ 4 ครั้ง

กลยุทธ์ที่ 5 : ติดตามและรายงานผลการใช้จ่ายงบประมาณ

- หลักการ : ดำเนินการติดตามรายงานผลการใช้จ่ายงบประมาณ อย่างน้อยปีละ 4 ครั้ง
- มาตรการ :
 1. ติดตามเร่งรัดการใช้จ่ายงบประมาณของหน่วยงานให้เป็นไปตามแผนที่กำหนดไว้และกำหนดมาตรการ เพื่อให้ผู้ที่มีส่วนเกี่ยวข้องเห็นถึงความสำคัญ เพื่อเร่งรัดการดำเนินงานให้เป็นไปตามเป้าหมาย
 2. พัฒนาบุคลากรให้สามารถปฏิบัติงานได้อย่างมีประสิทธิภาพ ด้วยการจัดฝึกอบรม สัมมนา เพื่อเสริมสร้างความรู้ความเข้าใจ

บทที่ 6

การติดตามและประเมินผลแผนกลยุทธ์ทางการเงิน

การจัดทำรายงานแสดงสถานะทางการเงิน

- รายงานฐานะทางการเงินรายไตรมาส และรายปี
- รายงานงบประมาณคงเหลือตามแผนงาน / โครงการ / กิจกรรม

คณะมนุษยศาสตร์และสังคมศาสตร์จัดทำรายงานสรุปผลการดำเนินงานตามแผนเมื่อสิ้นปีงบประมาณ ให้แก่คณะกรรมการบริหารคณะฯ และเสนอต่อที่ประชุมคณะกรรมการประจำคณะฯ และมหาวิทยาลัยต่อไป

การติดตามประเมินผลแผนกลยุทธ์ทางการเงิน ประจำปีงบประมาณ พ.ศ. 2562 – 2565 จะดำเนินการเป็นประจำทุกปี อย่างน้อยปีงบประมาณละ 2 ครั้ง เพื่อเปรียบเทียบระหว่างผลงานที่เกิดขึ้นจริงกับเป้าหมายที่กำหนดไว้ อันจะนำไปสู่การแก้ไขปัญหาอุปสรรคในการดำเนินงาน หรือการทบทวนเป้าหมายและกลยุทธ์ให้มีความเหมาะสมต่อไป