



แผนกลยุทธ์บริหารและพัฒนาบุคลากร ระยะ 5 ปี (พ.ศ. 2566 – 2570)-
คณะมนุษยศาสตร์และสังคมศาสตร์ มหาวิทยาลัยราชภัฏสงขลา
ฉบับทบทวน พ.ศ. 2567

คณะมนุษยศาสตร์และสังคมศาสตร์
มหาวิทยาลัยราชภัฏสงขลา

ผ่านความเห็นชอบจากคณะกรรมการประจำคณะมนุษยศาสตร์และสังคมศาสตร์

ครั้งที่ 2/2567

เมื่อวันที่ 9 กุมภาพันธ์ 2567

คำนำ

แผนกลยุทธ์บริหารและพัฒนาบุคลากร ระยะ 5 ปี (พ.ศ. 2566 – 2570) ฉบับทบทวน 2567 คณะมนุษยศาสตร์และสังคมศาสตร์ มหาวิทยาลัยราชภัฏสงขลา ฉบับนี้จัดทำขึ้นภายใต้ประเด็นยุทธศาสตร์ ที่ 4 แผนยุทธศาสตร์การพัฒนาคณะมนุษยศาสตร์และสังคมศาสตร์ ระยะ 5 ปี (พ.ศ. 2566 – 2570) ตามกระบวนการที่เป็นระบบ โดยการสำรวจความต้องการฝึกอบรมของบุคลากรคณะมนุษยศาสตร์และสังคมศาสตร์ ได้เล็งเห็นความสำคัญของการมีแผนกลยุทธ์บริหารและพัฒนาบุคลากรเพื่อใช้เป็นแนวทางในการดำเนินงานด้านการพัฒนาบุคลากรเพื่อให้บุคลากรให้มีคุณสมบัติ ความรู้ ทักษะ และพฤติกรรมในการปฏิบัติงานที่สนับสนุนการดำเนินงานของคณะ ให้เป็นไปตามแผนแผนยุทธศาสตร์การพัฒนา คณะมนุษยศาสตร์และสังคมศาสตร์ ตลอดจนเป็นการพัฒนาองค์ความรู้และศักยภาพในการปฏิบัติงานของบุคลากร ส่งเสริมเรื่องขวัญและกำลังใจแก่บุคลากร โดยนำการวิเคราะห์สภาพแวดล้อม (SWOT Analysis) รวมไปถึงประเด็นยุทธศาสตร์ตามแผนยุทธศาสตร์การพัฒนา คณะมนุษยศาสตร์และสังคมศาสตร์ ความเชื่อมโยงของแผนกลยุทธ์บริหารและพัฒนาบุคลากร ระยะ 5 ปี (พ.ศ. 2566 – 2570) ฉบับทบทวน พ.ศ. 2567 ที่สอดคล้องกับกรอบมาตรฐานความสำเร็จด้านการบริหาร และแนวทางทรัพยากรบุคคลตามแนวทาง HR Scorecard เป็นเครื่องมือแปลงกลยุทธ์ของคณะไปสู่การปฏิบัติและมีการติดตามประเมินผล เพื่อสามารถวัดความสำเร็จ ตลอดจนรวบรวมเป็นปัญหาและอุปสรรคในการดำเนินงานตามแผน

คณะกรรมการจัดทำแผนบริหารและพัฒนาบุคลากร
คณะมนุษยศาสตร์และสังคมศาสตร์
กุมภาพันธ์ 2567

สารบัญ

	หน้า
ส่วนที่ 1 บทนำ	1
ความนำ	1
วัตถุประสงค์	2
หน่วยงานที่เสนอแผนและการติดตามผลการดำเนินงานตามแผนพัฒนาบุคลากรสายวิชาการ	2
เป้าหมายของการดำเนินงานตามแผน	3
แนวทางการดำเนินกิจกรรมการพัฒนาบุคลากรสายวิชาการ	3
ส่วนที่ 2 ข้อมูลพื้นฐานของคณะมนุษยศาสตร์และสังคมศาสตร์	5
ประวัติความเป็นมา	5
ปรัชญาการศึกษา วิสัยทัศน์ พันธกิจ ค่านิยม สมรรถนะหลัก วัฒนธรรมองค์กร	8
การกำกับดูแลองค์กรที่ดี	9
โครงสร้างองค์กรของคณะมนุษยศาสตร์และสังคมศาสตร์	10
โครงสร้างการบริหารงานคณะมนุษยศาสตร์และสังคมศาสตร์	11
อัตลักษณ์มหาวิทยาลัย และคณะฯ	12
ดอกไม้ประจำคณะ	12
สีประจำคณะฯ	12
รายชื่อผู้บริหาร กรรมการบริหาร ชุดปัจจุบัน	13
ประกาศมหาวิทยาลัยราชภัฏสงขลา เรื่อง นโยบายการบริหารทรัพยากรบุคคล	15
การบริหารงานคณะมนุษยศาสตร์และสังคมศาสตร์ ระยะ 5 ปี (พ.ศ. 2566 – 2570)	17
ของอาจารย์ ดร.รัชชพงษ์ ชัชวาลย์ คณบดีคณะมนุษยศาสตร์และสังคมศาสตร์	
ส่วนที่ 3 การวิเคราะห์ SWOT การบริหารและการพัฒนาบุคลากร คณะมนุษยศาสตร์และสังคมศาสตร์ มหาวิทยาลัยราชภัฏสงขลา	19
การวิเคราะห์สภาพแวดล้อม (SWOT Analysis)	19
ประเด็นยุทธศาสตร์ตามแผนยุทธศาสตร์การพัฒนาคณะมนุษยศาสตร์และสังคมศาสตร์	21
ความเชื่อมโยงของแผนกลยุทธ์บริหารและพัฒนาบุคลากร ระยะ 5 ปี (พ.ศ. 2566 – 2570)	24
ฉบับทบทวน พ.ศ. 2567 ที่สอดคล้องกับกรอบมาตรฐานความสำเร็จด้านการบริหาร	
ทรัพยากรบุคคลตามแนวทาง HR Scorecard	
ส่วนที่ 4 อัตรากำลังบุคลากรคณะมนุษยศาสตร์และสังคมศาสตร์	30
สถานการณ์บุคลากรในปัจจุบัน	30
รายชื่อบุคลากรสายวิชาการ คณะมนุษยศาสตร์และสังคมศาสตร์ มหาวิทยาลัยราชภัฏสงขลา	31
จำแนก ชื่อ – สกุล/ตำแหน่ง/คุณวุฒิ/สาขา/ประเภท	
รายชื่อบุคลากรสายสนับสนุนวิชาการ คณะมนุษยศาสตร์และสังคมศาสตร์ มหาวิทยาลัยราชภัฏสงขลา	38
จำแนก ชื่อ – สกุล/ตำแหน่ง/คุณวุฒิ/สาขา/ประเภท	

ส่วนที่ 5 แผนพัฒนาบุคลากร	41
เส้นทางความก้าวหน้าในสายอาชีพของบุคลากรสายวิชาการ (Career Path)	42
การต่อสัญญาและระยะเวลาของสัญญาของบุคลากรสายวิชาการ	43
แผนเข้าสู่ตำแหน่งทางวิชาการระดับหลักสูตร	44
แผนเข้าสู่ตำแหน่งทางวิชาการ อาจารย์ไม่ประจำหลักสูตร ระยะเวลา 5 ปี (พ.ศ. 2566 - 2570)	49
แผนการขอลาศึกษาต่อระดับหลักสูตร	51
แผนการลาศึกษาต่อบุคลากรสายวิชาการ อาจารย์ไม่ประจำหลักสูตร ระยะเวลา 5 ปี (พ.ศ. 2566 - 2570)	56
เส้นทางความก้าวหน้าในสายอาชีพของบุคลากรสายสนับสนุนวิชาการ (Career Path)	58
การต่อสัญญาและระยะเวลาของสัญญาของบุคลากรสายสนับสนุนวิชาการ	61
แผนการขอกำหนดตำแหน่งที่สูงขึ้นสายสนับสนุนวิชาการ ระยะ 5 ปี (พ.ศ. 2566 - 2570)	62
แผนการพัฒนาตนเองบุคลากรสายวิชาการระดับหลักสูตร	63
แผนพัฒนาตนเองบุคลากรสายวิชาการไม่ประจำหลักสูตร ระยะเวลา 5 ปี (พ.ศ. 2566 - 2570)	69
แผนพัฒนาตนเองสายสนับสนุนวิชาการ ระยะ 5 ปี (พ.ศ. 2566 - 2570)	72
ส่วนที่ 6 แนวทางปฏิบัติและการติดตามประเมินผล	74
การบริหาร	74
การขับเคลื่อนแผนพัฒนาบุคลากรสายวิชาการและบุคลากรสายสนับสนุนวิชาการ	74
แนวทางการติดตามประเมินผล	74
ภาคผนวก	76
คำสั่งแต่งตั้งคณะกรรมการจัดทำแผนบริหารและพัฒนาบุคลากร คณะมนุษยศาสตร์และสังคมศาสตร์ ประจำปี พ.ศ. 2566 - 2570	76

ส่วนที่ 1

บทนำ

1. ความนำ

คณะมนุษยศาสตร์และสังคมศาสตร์ มหาวิทยาลัยราชภัฏสงขลา เล็งเห็นความสำคัญของการมีบริหารพัฒนาบุคลากรในภาพรวม สำหรับใช้เป็นแนวทางในการดำเนินงานด้านการพัฒนาบุคลากรสายวิชาการเพื่อให้บุคลากรของคณะฯ มีคุณสมบัติ ความรู้ ทักษะ และพฤติกรรมในการปฏิบัติงานที่สนับสนุนการดำเนินงานของคณะและมหาวิทยาลัยให้เป็นไปตามแผนยุทธศาสตร์คณะมนุษยศาสตร์และสังคมศาสตร์ประจำปี พ.ศ. 2566 – 2570 ประกอบกับการที่คณะมนุษยศาสตร์ฯ และมหาวิทยาลัยราชภัฏสงขลาต้องปฏิบัติงานตามคำรับรองการปฏิบัติราชการที่สำนักงาน ก.พ.ร. กำหนดตามตัวชี้วัดที่ 15 ระดับความสำเร็จของแผนพัฒนาบุคลากรของสถาบันอุดมศึกษาซึ่งระบุรายละเอียดที่สำคัญและเกี่ยวข้องไว้ ได้แก่

“แผนพัฒนาและบริหารบุคลากร หมายถึง แนวทาง กลยุทธ์ หรือ ยุทธศาสตร์ของสถาบัน ในการพัฒนาบุคลากรของสถาบันตามสาขาวิชาชีพ เพื่อธำรงรักษาบุคลากรที่มีประสิทธิภาพให้อยู่คู่องค์กรตลอดไป”

“บุคลากร หมายถึง บุคลากรสายวิชาการและสายสนับสนุนวิชาการที่สังกัดคณะมนุษยศาสตร์และสังคมศาสตร์”

การพัฒนาบุคลากรสายวิชาการ พิจารณาจากการที่ได้รับการพัฒนาความรู้ และทักษะในวิชาชีพ” ซึ่งได้แก่ การให้บุคลากรสายวิชาการศึกษาต่อในระดับปริญญาเอก ไปอบรม สัมมนาหรือดูงาน และการเข้ารับการฝึกอบรมที่สถาบันจัดขึ้นเอง โดยมีวัตถุประสงค์เพื่อพัฒนาศักยภาพของบุคลากรสายวิชาการ

การพัฒนาบุคลากรสายสนับสนุนวิชาการ พิจารณาจากการบุคลากรสายสนับสนุนวิชาการได้รับการพัฒนาความรู้และทักษะในวิชาชีพ ได้แก่ การส่งเสริมให้บุคลากรดำรงตำแหน่งที่สูงขึ้นในระดับชำนาญการชำนาญการพิเศษ เชี่ยวชาญ และเชี่ยวชาญพิเศษ การสนับสนุนให้บุคลากรไปศึกษาต่อ ไปอบรม สัมมนาหรือศึกษาดูงาน และการเข้ารับการฝึกอบรมที่สถาบันจัดขึ้นเอง โดยมีวัตถุประสงค์เพื่อพัฒนาศักยภาพของบุคลากรสายสนับสนุนวิชาการ

นอกจากนี้ การประกันคุณภาพการศึกษาในสถาบันอุดมศึกษาองค์ประกอบที่ 5 การบริหารจัดการ ตัวบ่งชี้ 5.2 การบริหารของสถาบันเพื่อการกำกับติดตามผลลัพธ์ตามพันธกิจ กลุ่มสถาบันและเอกลักษณ์ของคณะ ข้อ 6 การกำกับติดตามผลการดำเนินงานตามแผนการบริหารและแผนพัฒนาบุคลากรสายวิชาการและสายสนับสนุนและเกณฑ์คุณภาพการศึกษาเพื่อดำเนินการที่เป็นเลิศ ฉบับปี 2567 – 2570 เกณฑ์ข้อที่ 5 “บุคลากร (Workforce)” ในหมวดของบุคลากร ถ้ามองว่าสถาบันมีวิธีการอย่างไรในการประเมินความต้องการด้านขีดความสามารถและอัตรากำลังบุคลากร รวมทั้งการสร้างบรรยากาศการทำงานของบุคลากรที่ก่อให้เกิดผลการดำเนินงานที่โดดเด่น หมวดนี้ยังถามถึงวิธีการที่สถาบันสร้างความผูกพัน จัดการและพัฒนาบุคลากร เพื่อนำศักยภาพของบุคลากรมาใช้อย่างเต็มที่ให้สอดคล้องไปในทางเดียวกันกับความจำเป็นโดยรวมของสถาบัน ซึ่งในข้อ 5.1 สภาวะแวดล้อมด้านบุคลากร (Workforce Environment) สถาบันมีวิธีการอย่างไรในการสร้างสภาวะแวดล้อมด้านบุคลากรที่เกื้อหนุนและมีประสิทธิผล และในข้อ 5.2 ความผูกพันของบุคลากร (Workforce Engagement) สถาบันมีวิธีการอย่างไรในการสร้างความผูกพันกับบุคลากร เพื่อให้คงอยู่และมีผลการปฏิบัติงานที่โดดเด่น

จากการดำเนินงานภายใต้นโยบายด้านการบริหารและพัฒนาบุคลากร ของ ผศ.ดร.รัชชพงษ์ ชัชวาลย์ ที่ได้ระบุไว้ในแผนกลยุทธ์บริหารและพัฒนาบุคลากร ระยะ 5 ปี (พ.ศ. 2561 – 2565) คณะมนุษยศาสตร์และสังคมศาสตร์ มหาวิทยาลัยราชภัฏสงขลา ที่ผ่านมานั้นซึ่งการดำเนินงานภายใต้แผนดังกล่าวนี้สรุปได้ว่ามีการ

วางแผนเพื่อการส่งเสริมและสนับสนุนงบประมาณในการพัฒนาบุคลากรทุกประเภท รวมไปถึงการติดตามการพัฒนาบุคลากรทุกประเภทอย่างต่อเนื่อง ทั้งนี้เพื่อให้การพัฒนาเกิดความต่อเนื่องในทุกด้านของการพัฒนาบุคลากรทุกประเภท หน่วยบุคคลจึงขอเสนอผลการปรับปรุงจากปีที่ผ่านมาโดย หน่วยบุคคลนำผลการประเมินความสำเร็จของแผนพัฒนาบุคลากร ปี (2561 - 2565) มาปรับปรุงแผนปี (พ.ศ. 2566 - 2570) ปัจจุบัน ดังนี้

1. ปรับตัวชีวิตแผนกลยุทธ์บริหารและพัฒนาบุคลากร ตามรายละเอียดดังต่อไปนี้

ตัวชี้วัดแผนบริหารและพัฒนาบุคลากร ระยะ 5 ปี (2561 - 2565) ที่ผ่านมา	ตัวชี้วัดแผนกลยุทธ์บริหารและพัฒนาบุคลากร ระยะ 5 ปี (พ.ศ. 2566 - 2570) ปัจจุบัน
1. มีแผนพัฒนาบุคลากร	1 ความสำเร็จของแผนพัฒนาบุคลากร
2. ร้อยละของอาจารย์ที่สำเร็จปริญญาเอก	2. ร้อยละและจำนวนอาจารย์ที่สำเร็จปริญญาเอก
3. จำนวนอาจารย์ที่ได้รับตำแหน่งทางวิชาการ	3. ร้อยละและจำนวนอาจารย์ที่ได้รับตำแหน่งทางวิชาการ
4. ร้อยละของบุคลากรที่ได้รับการอบรม	4. ร้อยละและจำนวนบุคลากรที่ได้รับการอบรม ทุกประเภท
5. ความพึงพอใจในการทำงาน	5. ความสุขในการทำงาน
6. ความเข้าใจในการเข้าสู่องค์กรสมรรถนะสูง	6. การเตรียมความพร้อมเพื่อเข้าสู่องค์กรสมรรถนะสูง

2. มีการดำเนินโครงการค่ายผลงานทางวิชาการอย่างต่อเนื่อง และได้รับการตอบรับจากอาจารย์ที่เข้าร่วมเป็นอย่างดีรวมถึงการทุ่มเทการติดตามผลการดำเนินงานอย่างต่อเนื่องจากผู้ทรงคุณวุฒิที่ทางคณะฯ ได้เชิญมา มีการเชิญประชุมอาจารย์ที่เข้าร่วมโครงการ เพื่อรับฟังความคิดเห็นนำรวมไปถึงอุปสรรคในการจัดทำผลงานทางวิชาการ และแลกเปลี่ยนความคิดเห็นร่วมกับอาจารย์ที่เข้าร่วมโครงการ และเสนอแนะแนวทางการแก้ไขปัญหา ร่วมกัน

3. มีการสนับสนุนงบประมาณในส่วนที่เกินจากงบประมาณที่ได้ตั้งไว้ในแผนการใช้จ่ายงบประมาณของแต่ละบุคคลเพื่อการพัฒนาตนเองของบุคลากรสายสนับสนุน โดยคนบติจะเป็นผู้อนุมัติงบประมาณดังกล่าวพิจารณาจาก ความสำคัญในเรื่องที่ขอไปพัฒนาตนเอง และการนำมาใช้กับงานที่ปฏิบัติอยู่รวมไปถึงการนำความรู้มาเข้าสู่กระบวนการจัดการความรู้ (Knowledge Management: KM) ภายในสำนักงานและคณะ ฯ

4. มีระบบและการรายงานผลการไปราชการรวมไปถึงการรายงานผลการพัฒนาตนเองอย่างเป็นระบบและมีการเก็บข้อมูลดังกล่าวไว้เพื่อการตรวจสอบการใช้งบประมาณรวมไปถึงการนำไปประกอบการพิจารณาผลการปฏิบัติราชการเป็นรายบุคคลด้วย และการพิจารณาในการให้งบประมาณในการพัฒนาตนเองของบุคลากรครั้งต่อไป ด้วย

5. มีการส่งเสริมความสุขในการทำงาน happy workplace ในปีที่ผ่านมา มีการดำเนินการจัดโครงการอบรมนอกสถานที่โดยได้เชิญวิทยากรผู้เชี่ยวชาญในการสร้างแรงบันดาลใจสู่การปฏิบัติที่มีความเป็นมืออาชีพมาถ่ายทอดองค์ความรู้ประสบการณ์ในการทำงานภายใต้ภาวะความกดดัน การส่งเสริมให้ตนเองไปสู่ความสำเร็จในการทำผลงานทางวิชาการ อันนำไปสู่การขอกำหนดตำแหน่งทางวิชาการ การจัดการกับความเครียดภายใต้สถานการณ์ ที่เปลี่ยนไปของมหาวิทยาลัย มีการจัดกิจกรรมให้ความรู้ มีการให้แสดงความคิดเห็นผ่านกิจกรรมที่จัดขึ้น และโครงการนี้ก่อให้เกิดการสร้างความสัมพันธ์ใหม่ๆ และการกระชับความสัมพันธ์ให้เกิดความใกล้ชิดมากขึ้น

เพราะเนื่องจากการหมุนเวียนบุคลากรสายสนับสนุนภายในมหาวิทยาลัยตามที่นโยบายของมหาวิทยาลัยที่ได้กำหนดไว้และมีการเตรียมและทำความเข้าใจกับบุคลากรภายในคณะฯ เพื่อเข้าสู่ “องค์กรสมรรถนะสูง”

ดังนั้นการจัดทำแผนบริหารและพัฒนาบุคลากรฉบับนี้ มีจุดมุ่งหมายเพื่อให้สอดคล้องกับแนวทางการพัฒนาการปฏิบัติราชการที่สำนักงาน ก.พ.ร. กำหนด และประกันคุณภาพการศึกษาภายในสถาบันอุดมศึกษาให้ครอบคลุมถึงเป้าหมาย แนวทางการดำเนินกิจกรรมและกิจกรรมเพื่อพัฒนาบุคลากรของคณะมนุษยศาสตร์ ฯ และมหาวิทยาลัยในช่วงระยะเวลาระหว่างปีงบประมาณ พ.ศ. 2566 – 2570 ข้อมูลที่ใช้ในการกำหนดแผนมาจากนโยบายบริหารงานของคณะมนุษยศาสตร์ฯ และการสำรวจความต้องการพัฒนาตนเองของบุคลากรทั้งคณะฯ โดยนำผลการสำรวจมาเป็นข้อมูลในการพิจารณาจัดทำแผนพัฒนาและบริหารบุคลากร ประจำปีงบประมาณ พ.ศ. 2566 – 2570 ฉบับทบทวน พ.ศ. 2567 ให้มีความเหมาะสม รวมทั้งมีความเชื่อมโยงกับการจัดการความรู้เพื่อพัฒนาบุคลากรให้สอดคล้องกับสมรรถนะหลัก ค่านิยม และวัฒนธรรมการทำงาน ตลอดจนช่วยผลักดันให้บุคลากรของ คณะมนุษยศาสตร์ฯ สามารถสร้างสมรรถนะในการปฏิบัติงานได้อย่างสอดคล้องกับแนวทางที่คณะมนุษยศาสตร์ฯ และมหาวิทยาลัยต้องการ และเกิดความก้าวหน้าในวิชาชีพตามสายงานที่ปฏิบัติหน้าที่ทั้งนี้คณะมนุษยศาสตร์ฯ ได้กำหนดวิสัยทัศน์ในการพัฒนาบุคลากรไว้ว่า “บุคลากรคณะมนุษยศาสตร์และสังคมศาสตร์เป็นผู้มีศักยภาพในการปฏิบัติงาน มีคุณธรรม จริยธรรม มีจิตสำนึกสาธารณะและทำงานด้วยความสุขเพื่อก้าวสู่องค์กรสมรรถนะสูง”

2. วัตถุประสงค์

เพื่อให้แผนกลยุทธ์บริหารและพัฒนาบุคลากร ระยะ 5 ปี (พ.ศ. 2566 – 2570) ฉบับทบทวน พ.ศ. 2567 ให้มีความสอดคล้องกันในระดับนโยบายจนถึงระดับปฏิบัติการ คณะมนุษยศาสตร์ฯ ได้กำหนดวัตถุประสงค์แผนกลยุทธ์บริหารและพัฒนาบุคลากรภายใต้ประเด็นยุทธศาสตร์ของคณะมนุษยศาสตร์ฯ 5 ปี (พ.ศ. 2566 – 2570) โดยมีวัตถุประสงค์หลักคือ

2.1 เพื่อให้มีการดำเนินการจัดสรรอัตรากำลังสายวิชาการตามหลักสูตรภายในคณะมนุษยศาสตร์ฯ อย่างเหมาะสม

2.2 เพื่อจัดทำฐานข้อมูลสำหรับวางแผนพัฒนาบุคลากรของคณะมนุษยศาสตร์ฯ ตามนโยบายของมหาวิทยาลัยและคณะมนุษยศาสตร์ฯ

2.3 สนับสนุนให้บุคลากรสายวิชามีความก้าวหน้าในทางวิชาการโดยสนับสนุนให้มีการขอกำหนดตำแหน่งทางวิชาการ

2.4 เพื่อส่งเสริมการขอกำหนดตำแหน่งทางวิชาการได้ตามนโยบายของมหาวิทยาลัยและส่งเสริมให้บุคลากรสายวิชาการศึกษาต่อในระดับปริญญาเอก

2.5 เพื่อส่งเสริมและสร้างบรรยากาศในการทำงานให้มีความพร้อมต่อการเปลี่ยนแปลงของระบบการศึกษาและปลูกฝังวัฒนธรรมการทำงานตามค่านิยมหลักขององค์กร

3. หน่วยงานที่เสนอแผนและการติดตามผลการดำเนินงานตามแผนพัฒนาบุคลากรสายวิชาการ

3.1 หน่วยงานที่เสนอแผน : หน่วยบุคคล และหน่วยวิชาการ คณะมนุษยศาสตร์และสังคมศาสตร์

3.2 หน่วยงานที่ทำหน้าที่ติดตามและประเมินผลการดำเนินงานตามแผน : หน่วยบุคคล หน่วยวิชาการ หัวหน้าสำนักงานคณบดี รองคณบดีฝ่ายวิชาการและประกันคุณภาพการศึกษา และคณบดี

- 3.3 การติดตามประเมินผลการดำเนินงานตามแผน : หน่วยบุคคล ดำเนินการติดตามประเมินผลปีละ 1 ครั้ง และรายงานผลการดำเนินงานตามแผนพัฒนาบุคลากร ให้ผู้บริหารได้รับทราบและพิจารณาอนุมัติข้อเสนอแนะ ในการปรับปรุงแผนงานของปีต่อไป

4. เป้าหมายของการดำเนินงานตามแผน

- 4.1 มีฐานข้อมูลสำหรับวางแผนพัฒนาบุคลากรของคณะมนุษยศาสตร์ฯ ตามนโยบายของมหาวิทยาลัยและคณะมนุษยศาสตร์ฯ
- 4.2 บุคลากรสายวิชาการภายในคณะมนุษยศาสตร์ฯมีคุณวุฒิปริญญาเอกเพิ่มขึ้นเพื่อเป็นศักยภาพต่อการพัฒนาหลักสูตร
- 4.3 บุคลากรสายวิชาและสายสนับสนุนวิชาการมีความก้าวหน้าในอาชีพของตนเองมีการขอกำหนดตำแหน่งทางวิชาการเพิ่มขึ้นและกร
- 4.4 การขอกำหนดตำแหน่งทางวิชาการเป็นไปตามนโยบายของมหาวิทยาลัยและบุคลากรสายวิชาการศึกษาต่อในระดับปริญญาเอกเพิ่มขึ้น
- 4.5 เกิดบรรยากาศในการทำงานที่มีความพร้อมต่อการเปลี่ยนแปลงของระบบการศึกษาและปลูกฝังวัฒนธรรมการทำงานตามค่านิยมหลักขององค์กร

5. แนวทางการดำเนินกิจกรรมการพัฒนาบุคลากรสายวิชาการ

- 5.1 ส่งเสริมให้บุคลากรสายวิชาการเข้าร่วมการประชุมทางวิชาการและนำเสนอผลงานวิชาการและบุคลากรสายสนับสนุนวิชาการให้เข้ารับการฝึกอบรม ประชุมสัมมนา และดูงาน ทั้งภายในและภายนอกมหาวิทยาลัย
- 5.2 ส่งเสริมให้สายวิชาการได้รับทุนเพื่อศึกษาต่อทั้งภายในและต่างประเทศตามที่ระเบียบกำหนด
- 5.3 สนับสนุนและส่งเสริมให้บุคลากรสายวิชาการสามารถพัฒนาเทคนิควิธีการสอนที่เน้นผู้เรียนเป็นสำคัญ
- 5.4 ดำเนินการอย่างต่อเนื่องในด้านการพัฒนาบุคลากรเพื่อให้สามารถใช้ภาษาอังกฤษในการผลิตผลงานวิชาการและใช้ในการติดต่อสื่อสารได้อย่างมีประสิทธิภาพการพัฒนางานด้านวิชาการและด้านการเรียนการสอนในระยะยาว
- 5.5 ดำเนินการจัดการความรู้ (Knowledge Management) เพื่อพัฒนาผลงานทางวิชาการการค้นคว้าหาข้อมูลด้วยตนเองเพื่อสร้างผลงานวิจัย โดยร่วมกับหน่วยงานที่เกี่ยวข้องเพื่อจัดการความรู้องค์ความรู้ที่เกี่ยวข้องและเป็นความต้องการของบุคลากร
- 5.6 ส่งเสริมความก้าวหน้าตามสายงานของบุคลากรสายสนับสนุนวิชาการในการเข้าสู่ตำแหน่งที่สูงขึ้นตามความสามารถของตนเองตามนโยบายมหาวิทยาลัยกำหนด

ส่วนที่ 2

ข้อมูลพื้นฐานของคณะมนุษยศาสตร์และสังคมศาสตร์

คณะมนุษยศาสตร์และสังคมศาสตร์ มหาวิทยาลัยราชภัฏสงขลา จัดตั้งขึ้นตามพระราชบัญญัติวิทยาลัยครู พ.ศ. 2518 ตั้งอยู่ที่ 160 หมู่ที่ 4 ถนนกาญจนวนิช ตำบลเขารูปช้าง อำเภอเมืองสงขลา จังหวัดสงขลา

1. ประวัติความเป็นมา

คณะมนุษยศาสตร์และสังคมศาสตร์ มหาวิทยาลัยราชภัฏสงขลา ได้ปรับเปลี่ยนการบริหารจากเดิมที่แยกเป็นหมวดวิชาต่างๆ ในสาขาภาษาศาสตร์ สังคมศาสตร์ สาขาดนตรี นาฏศิลป์และบรรณารักษศาสตร์ รวมเข้าเป็นคณะเดียวกันและแยกการบริหารออกเป็นภาควิชาต่าง ๆ โดยมีหัวหน้าภาควิชาเป็นผู้บริหาร ในปี พ.ศ. 2520 คณะมนุษยศาสตร์และสังคมศาสตร์ ประกอบด้วยภาควิชาต่าง ๆ 11 ภาควิชา ได้แก่

1. ภาควิชาภาษาไทย
2. ภาควิชาภาษาต่างประเทศ
3. ภาควิชาบรรณารักษศาสตร์
4. ภาควิชาปรัชญาและศาสนา
5. ภาควิชาประวัติศาสตร์
6. ภาควิชาภูมิศาสตร์
7. ภาควิชารัฐศาสตร์และนิติศาสตร์
8. ภาควิชาสังคมวิทยา
9. ภาควิชาดนตรี
10. ภาควิชานาฏศิลป์
11. ภาควิชาศิลปศึกษา

พ.ศ. 2527 มีการประกาศใช้ พ.ร.บ. วิทยาลัยครู ฉบับที่ 2 ให้วิทยาลัยครูเปิดสอนวิชาชีพอื่น นอกเหนือจากวิชาซีพครูได้ จึงเปิดสอนสาขาศิลปศาสตร์เพิ่มขึ้น คือวิชาเอกการพัฒนาชุมชน คณะมนุษยศาสตร์และสังคมศาสตร์จึงรับผิดชอบการผลิตบัณฑิตสาขาศิลปศาสตร์เพิ่มขึ้นอีกสาขาหนึ่ง พ.ศ.2535 กระทรวงศึกษาธิการได้รับพระมหากรุณาธิคุณ โปรดเกล้าฯ พระราชทานนามใหม่แก่วิทยาลัยครูสงขลา เป็น “สถาบันราชภัฏ” เมื่อวันที่ 14 กุมภาพันธ์ 2535 โดยให้ต่อท้ายชื่อด้วยชื่อเดิมของวิทยาลัยครูแต่ละแห่ง วิทยาลัยครูสงขลาจึงเปลี่ยนชื่อเป็น “สถาบันราชภัฏสงขลา”

พ.ศ.2537 รัฐบาลได้เสนอพระราชบัญญัติสถาบันราชภัฏฉบับใหม่ ผ่านการเห็นชอบจากรัฐสภาและพระบาทสมเด็จพระเจ้าอยู่หัวทรงลงพระปรมาภิไธย ประกาศใช้เป็นกฎหมายเมื่อวันที่ 24 ตุลาคม 2538 สำคัญใน พ.ร.บ.ฉบับใหม่ ที่เกี่ยวข้องกับการบริหารวิชาการ คือ ให้สถาบันราชภัฏเปิดสอนในระดับที่สูงกว่าปริญญาตรีได้ และมีการเปลี่ยนแปลงโครงสร้างการบริหาร โดยยกเลิกคำว่า “คณะวิชา” เป็น “คณะ” และเปลี่ยนผู้บริหารคณะจาก “หัวหน้าคณะวิชา” เป็น “คณบดี”

พ.ศ.๒๕๓๙ สถาบันราชภัฏสงขลาได้มีโครงการจัดตั้งคณะศิลปกรรมศาสตร์ โดยให้แยกภาควิชาที่สังกัด คณะมนุษยศาสตร์และสังคมศาสตร์ไปสังกัดโครงการจัดตั้งคณะศิลปกรรมศาสตร์ ๓ ภาควิชา คือ

1. ภาควิชาดนตรี
2. ภาควิชานาฏศิลป์
3. ภาควิชาศิลปศึกษา

พ.ศ.2540 สภาสถาบันราชภัฏ ได้มีมติเมื่อวันที่ 13 พฤษภาคม 2540 ให้สถาบันราชภัฏจัดการบริหาร คณะต่าง ๆ เป็นแบบโปรแกรมวิชาเพื่อให้มีการบริหารจัดการบุคลากรและทรัพยากรที่มีอยู่อย่างเต็มศักยภาพ และมีความร่วมมือกันมากขึ้น

พ.ศ.2542 คณะมนุษยศาสตร์และสังคมศาสตร์ ประกอบด้วย โปรแกรมวิชาต่าง ๆ จำนวน 9 โปรแกรมวิชา แบ่งออกเป็นหลักสูตรสาขาวิชาการศึกษา 6 โปรแกรมวิชา ดังนี้

1. โปรแกรมวิชาภาษาอังกฤษ (ค.บ.)
2. โปรแกรมวิชาภาษาไทย
3. โปรแกรมวิชาบรรณารักษศาสตร์
4. โปรแกรมวิชาประวัติศาสตร์
5. โปรแกรมวิชาภูมิศาสตร์
6. โปรแกรมวิชาสังคมศึกษา

หลักสูตรสาขาวิชาศิลปศาสตร์ มี 5 โปรแกรมวิชา ดังนี้

1. โปรแกรมวิชาการพัฒนาชุมชน
2. โปรแกรมวิชาภาษาอังกฤษ (ศศ.บ.)
3. โปรแกรมวิชาภาษาอังกฤษธุรกิจ
4. โปรแกรมวิชารัฐประศาสนศาสตร์
5. โปรแกรมวิชาภาษาไทย

ในปีการศึกษา 2546 นักศึกษาสายครุศาสตร์เปลี่ยนไปสังกัดคณะครุศาสตร์ แต่ในด้านการบริหาร คณาจารย์ในโปรแกรมวิชาต่าง ๆ ที่เกี่ยวข้องกับการสอนนักศึกษาในรายวิชานั้นยังคงสังกัด คณะมนุษยศาสตร์และสังคมศาสตร์ ในปีการศึกษา 2547 สถาบันราชภัฏทุกแห่ง เปลี่ยนสถานะเป็นมหาวิทยาลัย ราชภัฏตามพระราชบัญญัติมหาวิทยาลัยราชภัฏ พุทธศักราช 2547 ทำให้สถาบันราชภัฏสงขลาเปลี่ยนเป็น มหาวิทยาลัย ราชภัฏสงขลา คณะมนุษยศาสตร์และสังคมศาสตร์ ประกอบด้วย 6 โปรแกรมวิชา ได้แก่

1. โปรแกรมวิชาภาษาต่างประเทศ
2. โปรแกรมวิชาภาษาไทย
3. โปรแกรมวิชาบรรณารักษศาสตร์
4. โปรแกรมวิชาสังคมศึกษา
5. โปรแกรมวิชาการพัฒนาชุมชน
6. โปรแกรมวิชารัฐประศาสนศาสตร์

ในปีการศึกษา 2550 คณะมนุษยศาสตร์และสังคมศาสตร์ มหาวิทยาลัยราชภัฏสงขลา ได้ปรับโครงสร้างการบริหารงานจาก “โปรแกรมวิชา” เป็น “สาขาวิชา” ประกอบด้วย 5 สาขาวิชา และ 2 โครงการจัดตั้ง ได้แก่

1. สาขาวิชารัฐประศาสนศาสตร์
2. สาขาวิชาการพัฒนาชุมชน
3. สาขาวิชาสังคมศาสตร์
4. สาขาวิชาภาษาไทย
5. สาขาวิชาภาษาอังกฤษ
6. โครงการจัดตั้งสาขาวิชาภาษาตะวันออก
7. โครงการจัดตั้งสาขาวิชาบรรณารักษศาสตร์

ในปีการศึกษา 2553 คณะมนุษยศาสตร์และสังคมศาสตร์ มหาวิทยาลัยราชภัฏสงขลา ได้ปรับโครงสร้างการบริหารงานจาก “สาขาวิชา” เป็น “โปรแกรมวิชา” ประกอบด้วย 5 โปรแกรมวิชา ได้แก่

1. โปรแกรมวิชารัฐประศาสนศาสตร์
2. โปรแกรมวิชาการพัฒนาชุมชน
3. โปรแกรมวิชาสังคมศาสตร์
4. โปรแกรมวิชาภาษาไทย
5. โปรแกรมวิชาภาษาอังกฤษ (ปัจจุบันปรับเป็น “โปรแกรมวิชาภาษาต่างประเทศ”)

ปัจจุบัน (ปีการศึกษา 2566) เปิดสอนในระดับปริญญาตรี หลักสูตรศิลปศาสตรบัณฑิต (ศศ.บ.) จำนวน 7 หลักสูตร หลักสูตรรัฐประศาสนศาสตรบัณฑิต (รป.บ.) จำนวน 1 หลักสูตร หลักสูตรวิทยาศาสตร์บัณฑิต (วท.บ.) จำนวน 1 หลักสูตร และหลักสูตรครุศาสตรบัณฑิต (ค.บ.) จำนวน 1 หลักสูตร ได้แก่

- | | |
|---|--|
| 1. ศศ.บ. (ภาษาไทย) | B.A. (Thai) |
| 2. ศศ.บ. (การพัฒนาชุมชน) | B.A. (Community Development) |
| 3. ศศ.บ. (ภาษาอังกฤษ) | B.A. (English) |
| 4. ศศ.บ. (ภาษาอังกฤษเพื่อธุรกิจบริการ) | B.A. (English for Service Sector Program) |
| 5. ศศ.บ. (สวัสดิการสังคม) | B.A. (Social Welfare) |
| 6. ศศ.บ. (ประวัติศาสตร์เพื่อการสื่อสารสังคม) | B.A. (History for Social Communication) |
| 7. รป.บ. (รัฐประศาสนศาสตรบัณฑิต) | B.P.A. (Public Administration) |
| 8. วท.บ. (ภูมิสารสนเทศ) | B.S. (Bachelor of Science in Geoinformatics) |
| 9. ค.บ. (ภาษาจีน) | B.Ed. (Bachelor of Education Program in Chinese) |
| 10. ศศ.บ. (อินโดนีเซีย-มาเลเซียศึกษาเพื่อองานระหว่างประเทศ) | B.A. (Indonesia-Malaysia Studies for international Jobs) |

2. ปรัชญาการศึกษา วิสัยทัศน์ พันธกิจ ค่านิยม สมรรถนะหลัก วัฒนธรรมองค์กร

ปรัชญาการศึกษา (Philosophy) :

“ใฝ่รู้ สู้งาน เท่าทันเทคโนโลยี มีจิตสาธารณะ”

ใฝ่รู้ (Curiosity) หมายถึง การจัดการเรียนการสอนให้ผู้เรียนเกิดความรู้ความสามารถตามผลลัพธ์การเรียนรู้เป็นสำคัญ รวมถึงสนับสนุนให้ผู้เรียนเกิดทักษะการเรียนรู้ตลอดชีวิต (Life Long Learning) ภายใต้การจัดการเรียนรู้แบบ Active Learning และแหล่งการเรียนรู้ที่ทันสมัยเพื่อส่งเสริมความคิดสร้างสรรค์ในการพัฒนานวัตกรรมสู่สังคม

สู้งาน (Determination) หมายถึง การพัฒนาให้ผู้เรียนมีความรู้ความสามารถทางด้านวิชาชีพควบคู่ไปกับการมีทักษะชีวิตในการอยู่ร่วมกันภายใต้สังคมพหุวัฒนธรรม (Soft Skill) ผ่านการปฏิบัติภายใต้รูปแบบการเรียนรู้สหกิจศึกษาและการศึกษาเชิงบูรณาการกับการทำงาน (CWIE) ให้มีความอดทน วิริยะ อุทิศสาหะในการทำงาน

เท่าทันเทคโนโลยี (Technology literacy) หมายถึง ความรู้ความสามารถในการใช้เทคโนโลยีที่ทันสมัยเพื่อมาประยุกต์ใช้ในการพัฒนาตน งาน องค์กร และท้องถิ่นได้อย่างมีประสิทธิภาพ และประสิทธิผล รวมถึงมีความรู้เท่าทันในการนำเทคโนโลยีไปใช้ประโยชน์ต่อสังคม

มีจิตสาธารณะ (Public Mind) หมายถึง การมีสำนึกในการช่วยเหลือสังคมผ่านกิจกรรมทางสังคมอย่างสร้างสรรค์ การทะนุบำรุงศิลปวัฒนธรรม และสิ่งแวดล้อมโดยรอบ ปลูกฝังการร่วมเป็นเจ้าของ เคารพในหลักสิทธิและมนุษยชน และการคำนึงถึงประโยชน์ส่วนร่วม

วิสัยทัศน์ (Vision) :

คณะมนุษยศาสตร์และสังคมศาสตร์เป็นองค์กรสมรรถนะสูงเพื่อผลิตบัณฑิตและพัฒนาท้องถิ่นอย่างยั่งยืน

พันธกิจ (Mission) :

1. จัดการศึกษาที่มีคุณภาพ ได้มาตรฐานระดับชาติ หรือนานาชาติ
2. วิจัยและสร้างนวัตกรรม บริการวิชาการ เพื่อการพัฒนาท้องถิ่นสู่ความยั่งยืน
3. ส่งเสริม และสืบสานศิลปวัฒนธรรมท้องถิ่น
4. พัฒนาระบบการบริหารจัดการสู่การเป็นองค์กรสมรรถนะสูง
5. เพิ่มขีดความสามารถในการแข่งขันเพื่อรองรับการพัฒนาที่ยั่งยืน

. ค่านิยม : (value)

MOD : มต

M: Moral Teamwork (ทีมคุณธรรม)

O: Opportunity to Success (นำพาโอกาส)

D: Driving to Sustainability (ขับเคลื่อนสู่ความยั่งยืน)

สมรรถนะหลัก : (Core competency)

1. คณะมีหลักสูตรที่หลากหลายและทันสมัย ตรงตามความต้องการของผู้เรียน
2. คณะมีงานวิจัยและบริการวิชาการที่ตอบสนองและเข้าถึงความต้องการเชิงพื้นที่เพื่อให้เกิดการพัฒนาที่ยั่งยืน

วัฒนธรรมองค์กร : (Organization Culture)

กำหนดให้ “มด” เป็นสัญลักษณ์ประจำคณะ โดยนำลักษณะของมดกำหนดเป็นวัฒนธรรมองค์กร

1. ร่วมมือกันทำงานอย่าง “มด”
2. แสวงหาโอกาสใหม่ ๆ อย่าง “มด”
3. สร้างองค์การที่เข้มแข็งอย่าง “มด”

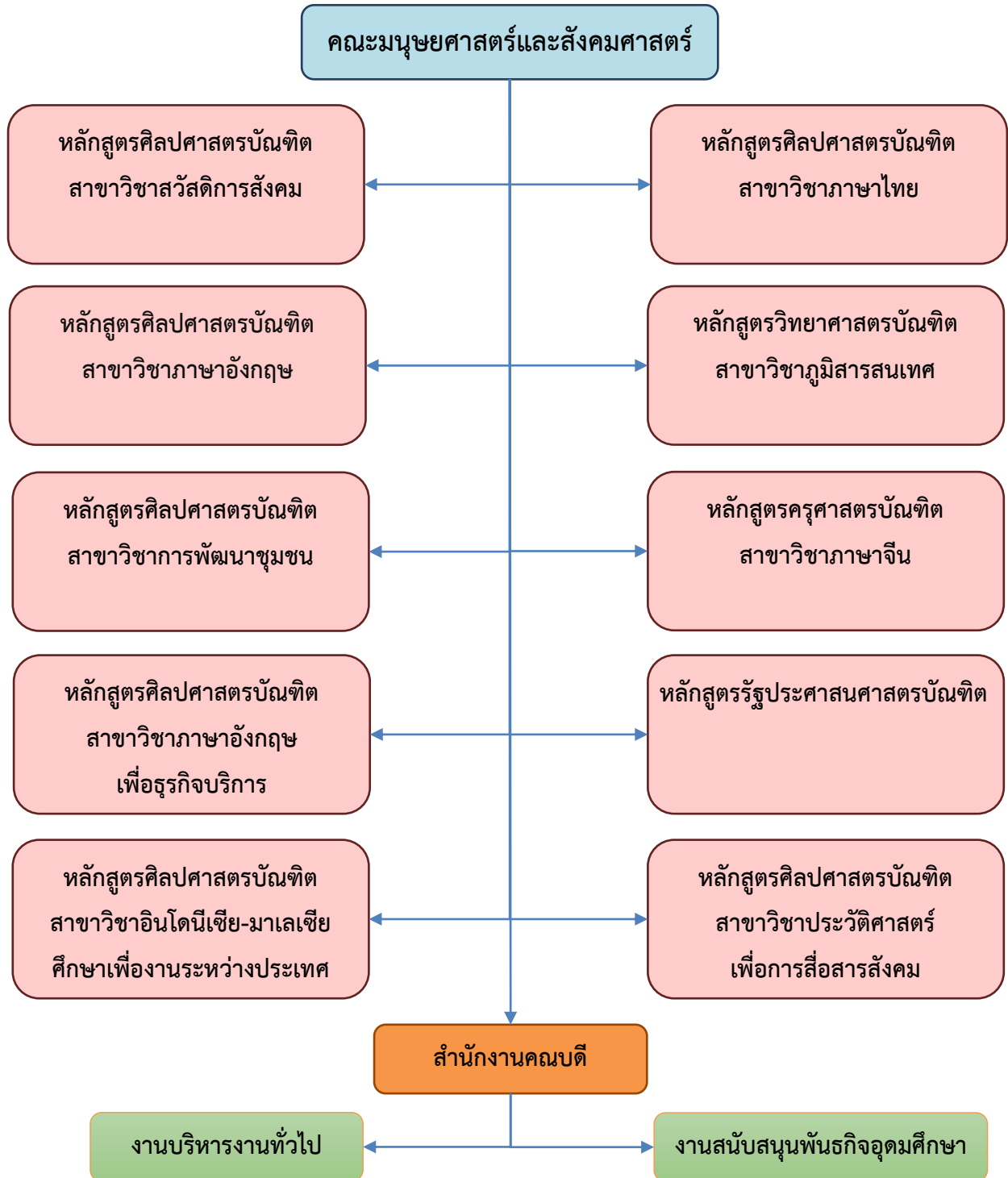
3.การกำกับดูแลองค์กรที่ดี

คณะมนุษยศาสตร์และสังคมศาสตร์ มีความมุ่งมั่นที่จะปฏิบัติหน้าที่โดยยึดหลักการบริหารกิจการบ้านเมืองที่ดี (Good Governance) มีการบริหารจัดการที่มีประสิทธิภาพ มีความโปร่งใส สามารถดำเนินงานได้บรรลุวัตถุประสงค์และสร้างความเชื่อมั่นให้แก่ผู้มีส่วนได้ส่วนเสีย จึงได้กำหนดนโยบายการกำกับดูแลกิจการที่ครอบคลุมทั้งเชื่อมโยงกับค่านิยมหลัก นอกจากนี้ยังได้กำหนดจรรยาบรรณการดำเนินงานเพื่อให้คณะกรรมการ คณะอนุกรรมการ ที่ปรึกษา ผู้บริหาร บุคลากร และผู้ปฏิบัติงาน ยึดถือเป็นแนวปฏิบัติที่ดีในการทำงาน เพื่อสร้างความก้าวหน้าและมั่นคงอย่างยั่งยืนให้กับองค์กร นโยบายการกำกับดูแลองค์กรที่ดีได้นำนโยบายต่อต้านการทุจริตและคอร์รัปชันตามที่มหาวิทยาลัยได้กำหนดไว้

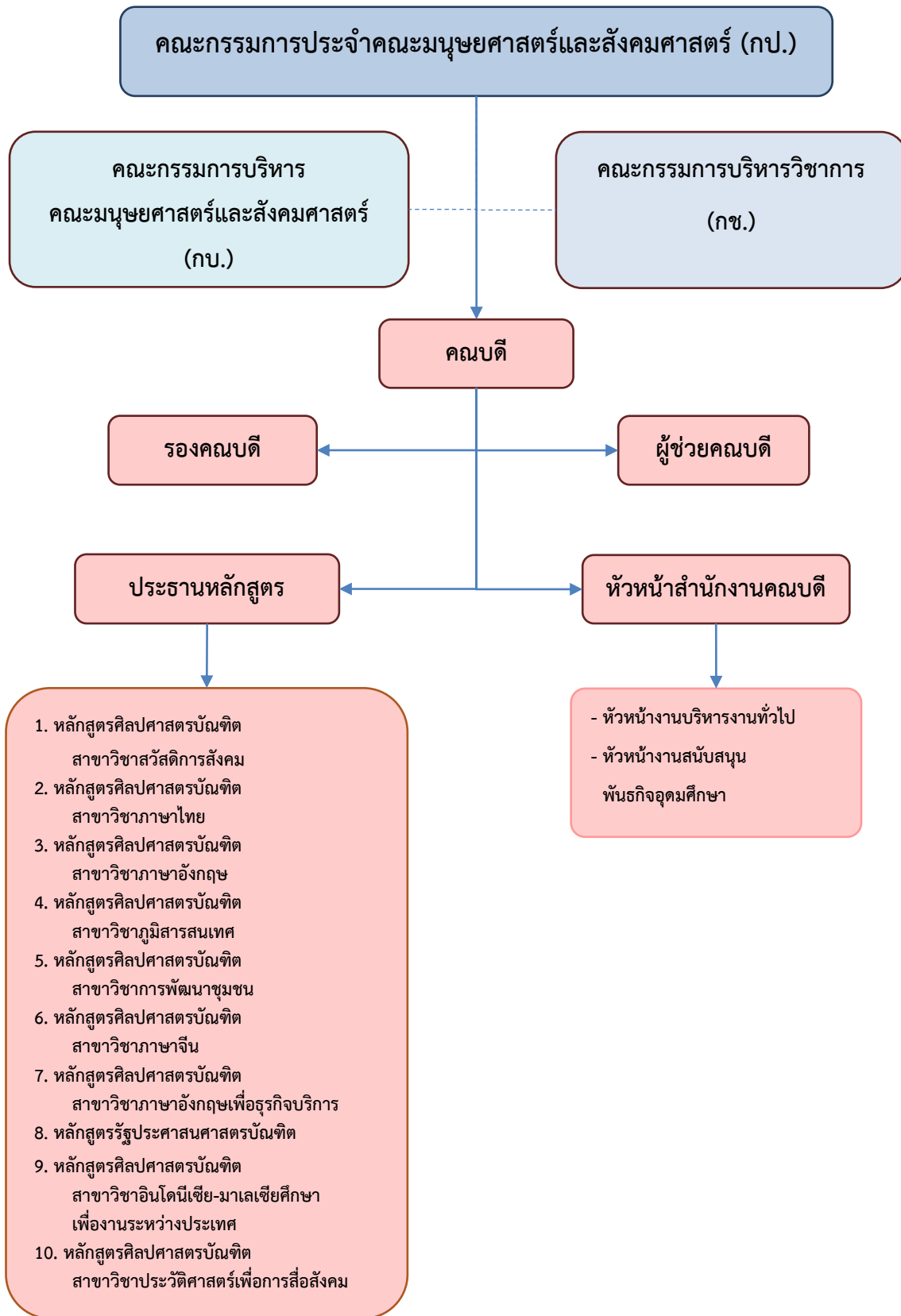
คณะมนุษยศาสตร์และสังคมศาสตร์ มีนโยบายในการต่อต้าน การทุจริตและคอร์รัปชันในการปฏิบัติหน้าที่ให้เป็นไปตามกฎหมาย กฎ ข้อบังคับ ระเบียบ ประกาศ และคำสั่งที่เกี่ยวข้อง โดยไม่ยอมรับการทุจริตและคอร์รัปชันในทุกรูปแบบเพื่อเป็นการเสริมสร้างวัฒนธรรมขององค์กรที่มีความโปร่งใสและสุจริต จึงประกาศเจตนารมณ์การต่อต้านการทุจริตและคอร์รัปชัน เพื่อเป็นมาตรฐานและแนวทางในการปฏิบัติงานที่ต้องยึดถือและปฏิบัติ ดังต่อไปนี้

- 1.1 บริหารงานและปฏิบัติงานตามกระบวนการมาตรฐานด้วยความโปร่งใสและตรวจสอบได้ในทุกขั้นตอน
- 1.2 จัดให้มีการตรวจสอบการทำงานอย่างสม่ำเสมอตามระบบการควบคุมกำกับดูแลทั้งภายในและภายนอก
- 1.3 ส่งเสริมและสนับสนุนให้บุคลากรของคณะฯ ยึดมั่นในการปฏิบัติตามกฎหมาย กฎ ข้อบังคับ ระเบียบ ประกาศ และคำสั่งที่เกี่ยวข้อง และมีจิตสำนึกในการต่อต้านการทุจริตและคอร์รัปชันในการปฏิบัติงาน
- 1.4 กำหนดให้มีผู้ทำหน้าที่รับผิดชอบในการรับเรื่องร้องเรียนที่เกี่ยวข้องกับการทุจริตและคอร์รัปชัน
- 1.5 กำหนดให้บุคลากรของคณะฯ ยึดถือปฏิบัติตามเจตนารมณ์การต่อต้าน การทุจริตและคอร์รัปชันตามประกาศนี้อย่างเคร่งครัด รวมทั้งมุ่งมั่นสร้างเสริมและรักษาไว้ซึ่งวัฒนธรรมขององค์กรที่มีความโปร่งใสและสุจริต โดยยึดมั่นในคุณธรรม จริยธรรม ซื่อสัตย์สุจริต และมีวินัย ต่อกฎหมาย กฎ ข้อบังคับ ระเบียบ ประกาศ และคำสั่ง โดยกล้ายืนหยัดในการดำรงตนและกระทำในสิ่งที่ถูกต้องเพื่อรักษาไว้ซึ่งความลับและผลประโยชน์ของประเทศชาติอันเป็นการสร้างสังคมและสภาพแวดล้อมที่ปราศจากการทุจริตและคอร์รัปชันอย่างยั่งยืนต่อไป

4. โครงสร้างองค์กรของคณะมนุษยศาสตร์และสังคมศาสตร์



6. โครงสร้างการบริหารของคณะมนุษยศาสตร์และสังคมศาสตร์



7. อัตลักษณ์มหาวิทยาลัย และคณะฯ

อัตลักษณ์ของมหาวิทยาลัยราชภัฏสงขลาและคณะฯ ได้กำหนดไว้ ดังนี้

“เป็นคนดี มีทักษะชีวิต มีจิตสาธารณะ”

นิยาม “เป็นคนดี” เป็นผู้ที่คิดดี พุดดี และทำดี หมายถึง คิด พุด และทำ สิ่งที่เป็นประโยชน์ตนและสิ่งที่เป็นประโยชน์ท่าน

นิยาม “มีทักษะชีวิต” มีความชำนาญ มีความสามารถในการประยุกต์ใช้ปัญญาและเหตุผลในการดำเนินชีวิต ผ่านกระบวนการฝึกทักษะการคิด ทักษะการตัดสินใจ ทักษะการแก้ปัญหา ทักษะการคิดสร้างสรรค์ ทักษะการคิดอย่างมีวิจารณญาณ ทักษะการสื่อสารอย่างมีประสิทธิภาพ ทักษะการสร้างความสัมพันธ์ระหว่างบุคคล ทักษะการตระหนักรู้ในตน ทักษะการเข้าใจผู้อื่น ทักษะการจัดการกับอารมณ์ และทักษะการจัดการกับความเครียด

นิยาม “จิตสาธารณะ” จิตที่คิดสร้างสรรค์ เป็นกุศล และมุ่งทำกรรมดีที่เป็นประโยชน์ต่อส่วนรวม ตั้งอยู่บนพื้นฐานของความตั้งใจดีและเจตนาดี คิดสร้างสรรค์ คือ คิดในทางที่ดี ไม่ทำลายบุคคล สังคม วัฒนธรรม ประเทศชาติ และสิ่งแวดล้อม กรรมดี คือ การกระทำและคำพูดที่มาจากความคิดที่ดี

8. ดอกไม้ประจำคณะ



ดอกเสลา

เสลา (อ่านว่า สะ-เหลา, ชื่อวิทยาศาสตร์ : *Lagerstroemia loudoni* Teijsm. & Binn.) เป็นต้นไม้ขนาดกลางโตช้า ผลัดใบ สูง 10 - 20 เมตร เรือนยอดทรงกลมทึบ ใบดก กิ่งโน้มลงรอบทรงพุ่ม เปลือกต้นสีน้ำตาลเข้มเกือบดำ มีรอยแตกเป็นทางยาวตลอดลำต้น ใบเดี่ยว ออกตรงข้าม รูปขอบขนาน กว้าง 6 - 10 ซม. ยาว 16 - 24 ซม. ปลายเรียวแหลมเป็นติ่ง โคนมน เนื้อใบหนาปานกลาง เส้นใบมีขนนุ่มทั้งสองด้าน ดอกสีม่วง ม่วงอมชมพู หรือม่วงกับขาว ออกเป็นช่อที่ปลายกิ่ง กีบเลี้ยงเชื่อมกันเป็นรูปถ้วย ปลายแยกเป็น 5 - 8 แฉก กลีบดอกส่วนใหญ่เป็น 6 กลีบ รูปกลมบางยับย่น ขอบย้วย โคนคอดเป็นก้านสั้นๆ เมื่อบาน เส้นผ่านศูนย์กลาง 3 - 4 ซม. เกสรตัวผู้จำนวนมาก ผลรูปเกือบกลม ผิวแข็ง ยาวประมาณ 2 ซม. ผลแห้งแตกตามยาว 5 - 6 พู เมล็ดสีน้ำตาลเข้มจำนวนมาก มีปีก ขยายพันธุ์ด้วยเมล็ด นิเวศวิทยา ขึ้นตามป่าเบญจพรรณ ป่าดิบ และป่าชายหาด

9. สีประจำคณะ



สีชมพู

10. รายชื่อผู้บริหาร กรรมการบริหาร ชุดปัจจุบัน

คณะกรรมการอำนวยการคณะมนุษยศาสตร์และสังคมศาสตร์ (ก.อ.)

1. ผศ.ดร.รัชชพงษ์ ชัชวาลย์ ประธานกรรมการ
(คณบดีคณะมนุษยศาสตร์และสังคมศาสตร์)
2. ผศ.ดร.ศदानนท์ วัตตธรรม รองประธานกรรมการ
(รองคณบดีฝ่ายวิชาการและประกันคุณภาพการศึกษา)
3. อาจารย์ ดร.ไชยา เกษารัตน์ กรรมการ
(รองคณบดีฝ่ายพัฒนานักศึกษา)
4. อาจารย์ ดร.โชติกา รติชลิยกุล กรรมการ
(รองคณบดีฝ่ายวิจัยและบริการวิชาการ)
5. อาจารย์ ตะวัน รัตน์ประเสริฐ กรรมการ
(ผู้ช่วยคณบดีฝ่ายวิเทศสัมพันธ์)
6. อาจารย์ ดร.มุลินทร์ ผลกล้า กรรมการ
(ผู้ช่วยคณบดีฝ่ายพัฒนาและสื่อสารองค์กร)
7. นางฐาภรณ์ ชูจร กรรมการและเลขานุการ
(หัวหน้าสำนักงานคณบดี)

คณะกรรมการบริหารคณะมนุษยศาสตร์และสังคมศาสตร์ (กบ.)

1. ผศ.ดร.รัชชพงษ์ ชัชวาลย์ ประธานกรรมการ
(คณบดีคณะมนุษยศาสตร์และสังคมศาสตร์)
2. ผศ.ดร.ศदानนท์ วัตตธรรม รองประธานกรรมการ
(รองคณบดีฝ่ายวิชาการและประกันคุณภาพการศึกษา)
3. อาจารย์ ดร.ไชยา เกษารัตน์ กรรมการ
(รองคณบดีฝ่ายพัฒนานักศึกษา)
4. อาจารย์ ดร.โชติกา รติชลิยกุล กรรมการ
(รองคณบดีฝ่ายวิจัยและบริการวิชาการ)
5. อาจารย์ ตะวัน รัตน์ประเสริฐ กรรมการ
(ผู้ช่วยคณบดีฝ่ายวิเทศสัมพันธ์)
6. อาจารย์ ดร.มุลินทร์ ผลกล้า กรรมการ
(ผู้ช่วยคณบดีฝ่ายพัฒนาและสื่อสารองค์กร)
7. อาจารย์ ดร.จริญญา ก่อภักทสิริกุล กรรมการ
(ประธานหลักสูตรศิลปศาสตรบัณฑิต สาขาวิชาภาษาไทย)
8. อาจารย์ สมหมาย โชติรัตน์ กรรมการ
(ประธานหลักสูตรศิลปศาสตรบัณฑิต สาขาวิชาภาษาอังกฤษเพื่อธุรกิจบริการ)
9. อาจารย์ ดร.สลีลา เพ็ชรทอง กรรมการ
(ประธานหลักสูตรศิลปศาสตรบัณฑิต สาขาวิชาภาษาอังกฤษ)
10. อาจารย์ หนัทยาญจน์ วิริยะสมบัติ กรรมการ
(ประธานหลักสูตรวิทยาศาสตรบัณฑิต สาขาวิชาภูมิสารสนเทศ)
11. อาจารย์ ดร.ธวัชชัย ศรีพรงาม กรรมการ
(ประธานหลักสูตรศิลปศาสตรบัณฑิต สาขาวิชาการพัฒนาชุมชน)

12. อาจารย์ ดร.นฤภร ไชยสุขทักษิณ กรรมการ
(ประธานหลักสูตรศิลปศาสตรบัณฑิต สาขาวิชาสวัสดิการสังคม)
13. ผศ.ดร.เพ็ญนภา จันทร์แดง กรรมการ
(ประธานหลักสูตรรัฐประศาสนศาสตรบัณฑิต)
14. อาจารย์ สุดารัตน์ จงบูรณสิทธิ์ กรรมการ
(ประธานหลักสูตรครุศาสตรบัณฑิต สาขาวิชาภาษาจีน)
15. อาจารย์ชุลีพร ทวีศรี กรรมการ
(ประธานหลักสูตรศิลปศาสตรบัณฑิต สาขาวิชาอินโดนีเซีย-มาเลเซียศึกษาเพื่องานระหว่างประเทศ)
16. ผศ.วสิน ทับวงษ์ กรรมการ
(ประธานหลักสูตรศิลปศาสตรบัณฑิต สาขาวิชาประวัติศาสตร์เพื่อการสื่อสารสังคม)
17. นางธำภูร ชูจร กรรมการและเลขานุการ
(หัวหน้าสำนักงานคณบดี)

คณะกรรมการประจำคณะมนุษยศาสตร์และสังคมศาสตร์ (กป.)

1. ผศ.ดร.รัชชพงษ์ ชัชวาลย์ คณบดี ประธานกรรมการ
2. ผศ.ดร.ศदानนท์ วัตตธรรม รองคณบดี รองประธานกรรมการ
3. รศ.ดร.บุญอริ ยีหมะ ผู้แทนคณาจารย์ กรรมการ
4. ผศ.ว่าที่ร้อยตรีหญิงสร้อยสุตา ไชยเหล็ก ผู้แทนคณาจารย์ กรรมการ
5. รศ.ดร.ชัยยุทธ ถาวรานุรักษ์ ผู้ทรงคุณวุฒิภายนอก กรรมการ
6. รศ.ดร.บุษบง ชัยเจริญวัฒน์ ผู้ทรงคุณวุฒิภายนอก กรรมการ
7. รศ.ดร.พัชรินทร์ ชั่งมะ ผู้ทรงคุณวุฒิภายนอก กรรมการ
8. ผศ.ดร.ขวัญดาว แจ่มแจ่ม ผู้ทรงคุณวุฒิภายนอก กรรมการ
9. อาจารย์หทัยกาญจน์ วิริยะสมบัติ ผู้แทนประธานหลักสูตร กรรมการ
10. อาจารย์ ดร.สลิลลา เพ็ชรทอง ผู้แทนประธานหลักสูตร กรรมการ
11. นางธำภูร ชูจร หัวหน้าสำนักงานคณบดี กรรมการและเลขานุการ

11. ประกาศมหาวิทยาลัยราชภัฏสงขลา เรื่อง นโยบายการบริหารทรัพยากรบุคคล



ประกาศมหาวิทยาลัยราชภัฏสงขลา เรื่อง นโยบายการบริหารทรัพยากรบุคคล

ตามมติคณะรัฐมนตรี เมื่อวันที่ ๕ มกราคม ๒๕๕๙ เห็นชอบให้หน่วยงานของรัฐต้องรับการประเมินคุณธรรมและความโปร่งใส ในการดำเนินงานที่ครอบคลุมในทุกมิติ ตั้งแต่การบริหารของผู้บริหาร และการปฏิบัติงานของเจ้าหน้าที่ โดยประเมินขั้นตอนและกระบวนการปฏิบัติงานที่มีคุณลักษณะที่ดีตามหลักธรรมาภิบาล ปลอดการทุจริตและผลประโยชน์ทับซ้อน มีวัฒนธรรม คุณธรรม ทั้งนี้ มุ่งหวังให้นำผลการประเมินไปพัฒนาหน่วยงานให้ปลอดจากการทุจริต เป็นธรรมและโปร่งใส บรรลุตามวิสัยทัศน์ ยุทธศาสตร์ชาติ “ประเทศไทยใสสะอาด ไทยทั้งชาติต้านทุจริต”

มหาวิทยาลัยราชภัฏสงขลาได้ตระหนักเป็นอย่างยิ่งถึงความจำเป็นในการป้องกันและปราบปรามการทุจริตตามนโยบายของรัฐบาลและร่วมขับเคลื่อนยุทธศาสตร์ชาติ ว่าด้วยการป้องกันและปราบปรามการทุจริต ระยะที่ ๓ (พ.ศ. ๒๕๖๐ – ๒๕๖๔) ที่กำหนดให้เสริมสร้างมาตรฐาน ด้านคุณธรรม จริยธรรม ให้แก่ข้าราชการและเจ้าหน้าที่ของรัฐและพัฒนาความโปร่งใสในการปฏิบัติงานของหน่วยงานของรัฐ พร้อมทั้งป้องกันและปราบปรามการทุจริตและประพฤติมิชอบของข้าราชการและเจ้าหน้าที่ของรัฐอย่างจริงจัง รวมทั้งเป็นค่านิยมร่วมของมหาวิทยาลัยราชภัฏสงขลา ให้ผู้บริหารในทุกระดับ บุคลากรทุกคนยึดถือเป็นแนวทางปฏิบัติควบคู่กับกฎ ระเบียบ ข้อบังคับ และประกาศที่เกี่ยวข้อง อาศัยอำนาจตามความในมาตรา ๒๗ และ มาตรา ๓๑ (๑) แห่งพระราชบัญญัติมหาวิทยาลัยราชภัฏ พ.ศ. ๒๕๔๗ จึงออกประกาศ ไว้ดังต่อไปนี้

๑. ด้านการวางแผนอัตรากำลัง

เพื่อสนับสนุนการดำเนินการบริหารทรัพยากรบุคคลให้เป็นไปอย่างมีประสิทธิภาพ มหาวิทยาลัยจึงกำหนดให้หน่วยงานต้องมีการวางแผนอัตรากำลัง โดยใช้เครื่องมือและตัวชี้วัดต่าง ๆ รวมทั้งมีการออกแบบโครงสร้างองค์กรและตำแหน่งให้มีประสิทธิภาพ เพื่อให้บริหารจัดการทรัพยากรบุคคลเกิดประโยชน์สูงสุด นำไปสู่การบรรลุพันธกิจของมหาวิทยาลัย

๒. ด้านการสรรหา บรรจุ และแต่งตั้ง

ดำเนินการสรรหาบุคลากรให้เป็นไปด้วยความโปร่งใส เพื่อให้ได้บุคคลมาบรรจุเข้าปฏิบัติราชการที่มีความสามารถตรงตามตำแหน่งที่มหาวิทยาลัยต้องการ โดยคำนึงถึงความสามารถ คุณธรรม และพฤติกรรมทางจริยธรรมของบุคคลดังกล่าว ตลอดจนประโยชน์ของทางราชการเป็นสำคัญ

๓. ด้านการพัฒนาบุคลากร

ดำเนินการให้มีการเพิ่มพูนประสิทธิภาพและเสริมสร้างแรงจูงใจแก่บุคลากร เพื่อให้บุคลากรมีคุณภาพ คุณธรรม จริยธรรม คุณภาพชีวิต มีขวัญและกำลังใจในการปฏิบัติราชการให้เกิดผลสัมฤทธิ์ต่อภารกิจของมหาวิทยาลัย

๔. ด้านการประเมินผลการปฏิบัติงาน

ประเมินผลการปฏิบัติงานอย่างเป็นธรรม ด้วยความเสมอภาค โปร่งใส และตรวจสอบได้ โดยนำระบบตัวชี้วัดผลการปฏิบัติงาน (KPIs) จากเป้าหมายขององค์กรลงสู่ระดับหน่วยงานและบุคคล ที่สอดคล้องกับแผนพัฒนามหาวิทยาลัย ตลอดจนมีการนำระบบการบริหารผลการปฏิบัติงานที่ทันสมัย เพื่อสามารถตรวจสอบ และบริหารผลการปฏิบัติงานของบุคลากรและผู้บริหาร เพื่อนำไปสู่การบรรลุพันธกิจของมหาวิทยาลัย ได้อย่างมีประสิทธิภาพและประสิทธิผลต่อไป

๕. ด้านสวัสดิการและผลตอบแทน

กำหนดผลตอบแทน สิทธิประโยชน์ และสวัสดิการต่าง ๆ อย่างเหมาะสม เพื่อให้บุคลากรได้รับผลตอบแทน สิทธิประโยชน์ และสวัสดิการที่เป็นไปตามกฎหมาย เป็นธรรม และเป็นขวัญกำลังใจให้บุคลากรสามารถปฏิบัติงานแก่มหาวิทยาลัยได้อย่างมีความสุข

๖. ด้านการส่งเสริมจริยธรรมและรักษาวินัย

ส่งเสริมให้บุคลากรปฏิบัติตามระเบียบ แบบแผนของทางราชการอย่างเคร่งครัด เพื่อรักษาจรรยาบรรณ และวินัยของข้าราชการ เป็นข้าราชการที่ดี มีเกียรติและศักดิ์ศรี มีคุณธรรมและจริยธรรม โดยเฉพาะในเรื่องดังต่อไปนี้

- (๑) การยึดมั่นและยืนหยัดทำในสิ่งที่ถูกต้อง
- (๒) ซื่อสัตย์สุจริตและรับผิดชอบต่อหน้าที่ราชการ
- (๓) การปฏิบัติหน้าที่ด้วยความโปร่งใสและสามารถตรวจสอบได้
- (๔) การปฏิบัติหน้าที่โดยไม่เลือกปฏิบัติอย่างไม่เป็นธรรม
- (๕) การปฏิบัติหน้าที่โดยมุ่งผลสัมฤทธิ์ของงาน

จึงประกาศให้ทราบโดยทั่วกัน

ประกาศ ณ วันที่ ๑๕ กุมภาพันธ์ พ.ศ. ๒๕๖๔



(ผู้ช่วยศาสตราจารย์ ดร.ทัศนาศิริโชติ)
อธิการบดีมหาวิทยาลัยราชภัฏสงขลา

12. การบริหารงานคณะมนุษยศาสตร์และสังคมศาสตร์ ระยะ 5 ปี (พ.ศ. 2566 – 2570) ของ ผศ.ดร.รัชชพงษ์ ชัชวาลย์ คณบดีคณะมนุษยศาสตร์และสังคมศาสตร์ (ปัจจุบัน)

นโยบายด้านการบริหารและพัฒนาบุคลากร

1. พัฒนาอาจารย์มืออาชีพเพื่อพัฒนาบัณฑิตมีงานทำด้วยเครือข่ายองค์กรหรือหน่วยงานภายนอกที่เป็นเลิศ
2. สร้างความเข้มแข็งทางวิชาการด้วยตำแหน่งทางวิชาการ ที่ผ่านการศึกษาและวิจัยองค์ความรู้ที่ทันสมัยรองรับการเปลี่ยนแปลงในอนาคต
3. อาจารย์มีสมรรถนะที่โดดเด่น มีความเชี่ยวชาญเฉพาะด้านที่สามารถบูรณาการการทำงานร่วมกันเพื่อพัฒนาสังคม
4. พัฒนาระบบบริหารงานบุคคลที่มีประสิทธิภาพ สามารถสร้างแรงจูงใจและขวัญกำลังใจในการทำงานแก่อาจารย์และบุคลากร ภายในคณะฯ
5. ส่งเสริมและพัฒนาสมรรถนะทางภาษาต่างประเทศแก่อาจารย์
6. สนับสนุนและส่งเสริมให้อาจารย์ใช้นวัตกรรมจัดการเรียนการสอนที่เหมาะสมกับผู้เรียน
7. พัฒนาระบบอาจารย์ที่ปรึกษาให้เข้มแข็ง มีประสิทธิภาพในการส่งเสริมขีดความสามารถและร่วมแก้ไขปัญหาดัง ๆ ของนักศึกษา
8. ส่งเสริมและพัฒนาอาจารย์ที่มีคุณภาพสูงให้รับการฝึกอบรม ในหลักสูตรเข้มข้น ณ สถาบันที่มีชื่อเสียงเฉพาะด้าน
9. พัฒนาการบริหารทรัพยากรมนุษย์ให้มีศักยภาพสูงโดยการพัฒนาความก้าวหน้าในอาชีพทั้งสายวิชาการและสายสนับสนุน
10. พัฒนาระบบใช้เทคโนโลยีสารสนเทศเพื่อเพิ่มประสิทธิภาพในการทำงานและประกอบการตัดสินใจในการบริหารงาน
11. ออกแบบและปรับปรุงกระบวนการทำงานใหม่ที่เพิ่มประสิทธิภาพในการทำงานลดขั้นตอนเพิ่มคุณค่าและมูลค่าของงานรวมไปถึงการพัฒนางาน
12. มุ่งเน้นผู้รับบริการด้วยการพัฒนาระบบการทำงานที่สร้างคุณค่าและความประทับใจให้แก่ผู้รับบริการ
13. มีระบบในการสร้างนวัตกรรมในการทำงานและการมุ่งเน้นผลลัพธ์การปฏิบัติงานที่สูงขึ้น
14. พัฒนาองค์กรสร้างสุขในการทำงานด้วยสุขภาพกายและสุขภาพใจที่ดี ยึดหลักธรรมาภิบาลในการดำเนินงาน
15. พัฒนาองค์กรสู่การเป็นองค์กรแห่งการเรียนรู้ที่มีเครือข่ายองค์กรภายนอกที่เป็นเลิศ โดยการทำ Benchmarking และแลกเปลี่ยนเรียนรู้

ส่วนที่ 3

การวิเคราะห์ SWOT การบริหารและการพัฒนาบุคลากร คณะมนุษยศาสตร์และสังคมศาสตร์ มหาวิทยาลัยราชภัฏสงขลา

การวิเคราะห์สภาพแวดล้อม (SWOT Analysis) ในบริบทของการจัดการบริหารและการพัฒนาบุคลากรคณะมนุษยศาสตร์และสังคมศาสตร์ มหาวิทยาลัยราชภัฏสงขลาแสดงให้เห็นถึงการเปลี่ยนแปลงต่าง ๆ ที่เกิดขึ้นทั้งภายในภายนอกองค์กร โดยเฉพาะอย่างยิ่ง สภาพการณ์ที่เกิดขึ้นแล้วในอดีต และมีแนวโน้มที่จะเกิดขึ้นในอนาคต ตลอดจนผลกระทบและปัจจัยของการเปลี่ยนแปลงต่าง ๆ ที่มีต่อการดำเนินงานของการบริหารและการพัฒนาบุคลากรคณะมนุษยศาสตร์และสังคมศาสตร์ มหาวิทยาลัยราชภัฏสงขลา เพื่อให้ทราบถึงสภาพแวดล้อม (Environment) โดยรวมในปัจจุบัน

ดังนั้น คณะมนุษยศาสตร์และสังคมศาสตร์ มหาวิทยาลัยราชภัฏสงขลา จึงได้ดำเนินการวิเคราะห์ประเด็นสำหรับการบริหารและการพัฒนาบุคลากร คณะมนุษยศาสตร์และสังคมศาสตร์ มหาวิทยาลัยราชภัฏสงขลา โดยวิธีเทคนิค SWOT เพื่อประชุมระดมความคิดเห็น (Brain storming) ภายใต้กรอบและกระบวนการทางวิชาการ เพื่อค้นหาคำตอบที่เป็นโอกาส (Opportunities) อุปสรรค (Threats) จุดแข็ง (Strengths) และจุดอ่อน (Weakness) ความเชื่อมโยงของแผนกลยุทธ์บริหารและพัฒนาบุคลากร ระยะ 5 ปี (พ.ศ. 2566 – 2570) ฉบับทบทวน พ.ศ. 2567 ที่สอดคล้องกับกรอบมาตรฐานความสำเร็จด้านการบริหารทรัพยากรบุคคลตามแนวทาง HR Scorecard โดยมีเป้าหมายเพื่อนำผลที่ได้ไปจัดทำแผนการบริหารและการพัฒนาบุคลากร คณะมนุษยศาสตร์และสังคมศาสตร์ มหาวิทยาลัยราชภัฏสงขลา ดังนี้

1. การวิเคราะห์สภาพแวดล้อม (SWOT Analysis)

	จุดแข็ง (Strengths)	จุดอ่อน (Weaknesses)
ปัจจัยภายใน	<ol style="list-style-type: none"> 1. อาจารย์มีวุฒิการศึกษาตรงตามหลักสูตรที่เปิดสอน 2. คณะฯ ส่งเสริมบุคลากรให้เพิ่มพูนความรู้ 3. คณะฯ มีบุคลากรที่มีความเชี่ยวชาญหลากหลายสาขา 4. บุคลากรได้รับการพัฒนาตามสายงาน 5. ผู้บริหารคณะฯ บริหารงานตามหลักธรรมาภิบาล 6. คณะฯ มีเครือข่ายในการบริหารงานทั้งในและต่างประเทศ 	<ol style="list-style-type: none"> 1. ภาระการสอนของอาจารย์มีมากทำให้ไม่มีเวลาทำงานวิชาการด้านอื่น ๆ และงานวิจัย 2. อาจารย์มีวุฒิปริญญาเอกและตำแหน่งทางวิชาการน้อย 3. อาจารย์มีผลงานทางวิชาการน้อย 4. ยังขาดอัตรากำลังในการพัฒนาหลักสูตรระดับบัณฑิตศึกษา
	โอกาส (Opportunities)	อุปสรรค (Threats)
ปัจจัยภายนอก	<ol style="list-style-type: none"> 1. มหาวิทยาลัยเป็นสถานศึกษาทางเลือกให้กับท้องถิ่น 2. มหาวิทยาลัยมีทุนสนับสนุนการพัฒนาอาจารย์ 3. มหาวิทยาลัยเป็นสถาบันการศึกษาที่เก่าแก่และมีชื่อเสียงในพื้นที่ภาคใต้ตอนล่าง 4. ทิศทางการเรียนแบบออนไลน์ในปัจจุบันที่เพิ่มขึ้น 5. มหาวิทยาลัยมีการสนับสนุนให้ผู้บริหารมีความรู้ในการบริหารจัดการองค์การอย่างมีประสิทธิภาพ <p>นโยบายมหาวิทยาลัยมีการสร้างแรงจูงใจในการพัฒนาสายวิชาการและสายสนับสนุน</p>	<ol style="list-style-type: none"> 1. คณะฯ ได้รับการจัดสรรงบประมาณไม่เพียงพอกับภารกิจที่รับผิดชอบ 2. นโยบายและหลักเกณฑ์การประเมินผลการปฏิบัติงานของบุคลากรมหาวิทยาลัยไม่ชัดเจน 3. แนวทางการโยกย้ายบุคลากรสายสนับสนุนมีส่วนร่วมจากคณะฯ ค่อนข้างน้อย และเกิดขึ้นจำนวนบ่อยครั้ง

<p>ปัจจัยภายใน</p> <p>ปัจจัยภายนอก</p>	Strengths = S	Weaknesses = W
	<ol style="list-style-type: none"> 1. อาจารย์มีวุฒิการศึกษาตรงตามหลักสูตรที่เปิดสอน 2. คณะฯ ส่งเสริมบุคลากรให้เพิ่มพูนความรู้ 3. คณะฯ มีบุคลากรที่มีความเชี่ยวชาญหลากหลายสาขา 4. อาจารย์มีความเชี่ยวชาญในศาสตร์และสามารถจัดบริการวิชาการได้ตรงกับความต้องการของท้องถิ่น 5. คณะฯ มีการจัดสรรบุคคลได้ตรงตามศักยภาพ 6. บุคลากรสายสนับสนุนวิชาการได้รับการพัฒนาตามสายงาน 7. คณะฯ สามารถจัดการงบประมาณที่มีอยู่อย่างจำกัดได้อย่างมีประสิทธิภาพ 8. ผู้บริหารคณะฯ บริหารงานตามหลักธรรมาภิบาล คณะฯ มีเครือข่ายในการบริหารงานทั้งในและต่างประเทศ 	<ol style="list-style-type: none"> 1. ภาระการสอนของอาจารย์มีมากทำให้ไม่มีเวลาทำงานวิชาการด้านอื่น ๆ และงานวิจัย 2. อาจารย์มีวุฒิปริญญาเอกและตำแหน่งทางวิชาการน้อย 3. อาจารย์มีผลงานทางวิชาการน้อย 4. อาจารย์มีแรงจูงใจในการทำงานวิจัย และงานสร้างสรรค์ค่อนข้างน้อย 5. อาจารย์ไม่มีที่เลี้ยง/ที่ปรึกษาในการทำงานวิจัย 6. ขาดงบประมาณในการพัฒนาอาจารย์สำหรับหลักสูตรที่มีความเชี่ยวชาญสูง
Opportunities = O	กลยุทธ์ ด้านเชิงรุก	กลยุทธ์ ด้านแก้ไข
<ol style="list-style-type: none"> 1. มหาวิทยาลัยเป็นสถานศึกษาทางเลือกให้กับท้องถิ่น 2. มหาวิทยาลัยมีทุนสนับสนุนการพัฒนาอาจารย์ 3. มหาวิทยาลัยเป็นสถาบันการศึกษาที่เก่าแก่และมีชื่อเสียงในพื้นที่ภาคใต้ตอนล่าง 4. ทิศทางการเรียนแบบออนไลน์ในปัจจุบันที่เพิ่มขึ้น 5. มหาวิทยาลัยมีการสนับสนุนให้ผู้บริหารมีความรู้ในการบริหารจัดการองค์การอย่างมีประสิทธิภาพ 6. นโยบายมหาวิทยาลัยมีการสร้างแรงจูงใจในการพัฒนาสายวิชาการและสายสนับสนุน 	<ol style="list-style-type: none"> 1. สร้างความเข้มแข็งทางวิชาการด้วยตำแหน่งทางวิชาการ ที่ผ่านการศึกษาและวิจัยองค์ความรู้ที่ทันสมัยรองรับการเปลี่ยนแปลงในอนาคต (S2,O3,S4,S6+O6) 2. พัฒนาอาจารย์ให้มีสมรรถนะที่โดดเด่น มีความเชี่ยวชาญเฉพาะด้านที่สามารถบูรณาการการทำงานร่วมกันเพื่อพัฒนาสังคม (S4,S5+O1,O3) 3. พัฒนาระบบบริหารงานบุคคลที่มีประสิทธิภาพ สามารถสร้างแรงจูงใจและขวัญกำลังใจในการทำงานแก่อาจารย์ (S4,S5,S7,S8+O1,O5,O6) 	<ol style="list-style-type: none"> 1. ส่งเสริมและพัฒนาอาจารย์ที่มีคุณภาพสูงให้การฝึกอบรม ในหลักสูตรเข้มข้น สถาบันที่มีชื่อเสียงเฉพาะด้าน (W6+O2) 2. พัฒนาการบริหารทรัพยากรมนุษย์ให้มีศักยภาพสูงโดยการพัฒนาความก้าวหน้าในอาชีพทั้งสายวิชาการและสายสนับสนุน (W2,W3,W4,W5+O2,O6)
Threats = T	กลยุทธ์ ด้านป้องกัน	กลยุทธ์ ด้านเชิงรับ
<ol style="list-style-type: none"> 1. คณะฯ ได้รับการจัดสรรงบประมาณไม่เพียงพอกับภารกิจที่รับผิดชอบ 2. นโยบายและหลักเกณฑ์การประเมินผลการปฏิบัติงานของบุคลากรมหาวิทยาลัยไม่ชัดเจนแนวทางการโยกย้ายบุคลากรสายสนับสนุนมีส่วนร่วมจากคณะฯ ค่อนข้างน้อย และเกิดขึ้นจำนวนบ่อยครั้ง 	<ol style="list-style-type: none"> 1. มีระบบในการสร้างนวัตกรรมในการทำงานและการมุ่งเน้นผลลัพธ์การปฏิบัติงานที่สูงขึ้น (S5+T2) 2. พัฒนาคณะกรรมาธิการในการทำงานด้วยสุขภาพกายและสุขภาพใจที่ดียึดหลักธรรมาภิบาลในการดำเนินงาน (S6+T2) 	-

2. ประเด็นยุทธศาสตร์ตามแผนยุทธศาสตร์การพัฒนาคณะมนุษยศาสตร์และสังคมศาสตร์

Objective	Key Result	Program
ประเด็นยุทธศาสตร์ที่ 1 การพัฒนาท้องถิ่น		
1. นวัตกรรมชุมชนในพื้นที่เป้าหมาย	1. ผลงานวิจัยหรือนวัตกรรมเพื่อพัฒนาชุมชนท้องถิ่น	<ul style="list-style-type: none"> - คณะฯ มีการส่งเสริมอาจารย์ที่มีสมรรถนะที่โดดเด่น มีความเชี่ยวชาญเฉพาะด้านที่สามารถบูรณาการทำงานร่วมกันในการพัฒนาสังคมโดยส่งเสริมให้อาจารย์บริการวิชาการด้านรับทุนวิจัยภายนอกเป็นวิทยากรให้ความรู้กับหน่วยงานต่าง ๆ
ประเด็นยุทธศาสตร์ที่ 4 การพัฒนาระบบบริหารจัดการ		
1. เสริมสร้างความมั่นคงทางอาชีพและสวัสดิการ	1. บุคลากรได้รับการ Up skill/Re-skill และสร้าง New skill	<ul style="list-style-type: none"> - คณะฯ มีการจัดโครงการพัฒนาศักยภาพบุคลากรให้มีสมรรถนะสูงเพื่อรองรับการเปลี่ยนแปลงของเทคโนโลยีและมีจัดกิจกรรมแลกเปลี่ยนข้อคิดเห็นต่างๆ ภายในคณะฯ ให้เกิดการกระชับความสัมพันธ์ของบุคลากร - ส่งเสริมและบริหารงบประมาณในการพัฒนาตนเองของบุคลากรทุกคนให้ได้เข้ารับการอบรมในหลักสูตรที่เกี่ยวข้องกับการเรียนการสอนหรือหลักสูตรพิเศษตามที่ผู้บริหารมอบหมายให้เข้ารับการอบรม - ส่งเสริมให้อาจารย์และบุคลากรเข้ารับการพัฒนาสมรรถนะทางภาษาอังกฤษ - มีการส่งเสริมให้บุคลากรสายสนับสนุนเข้าสู่ตำแหน่งที่สูงขึ้นเพื่อให้เกิดความก้าวหน้าในตำแหน่งงานและความก้าวหน้าในงานและวิชาชีพที่ปฏิบัติ
2. สร้างรายได้เพื่อเสริมสร้างความมั่นคงทางการเงิน และบริหารคณะอย่างยั่งยืน	1. พัฒนาอาจารย์ <ul style="list-style-type: none"> - อาจารย์ที่ดำรงตำแหน่งทางวิชาการ - อาจารย์ที่มีคุณวุฒิปริญญาเอก 	<ul style="list-style-type: none"> - คณะฯ มีการจัดโครงการค่ายพัฒนาผลงานทางวิชาการและเชิญผู้ทรงคุณวุฒิมาให้คำปรึกษาให้กับอาจารย์เพื่อส่งเสริมให้อาจารย์เข้าสู่ตำแหน่งทางวิชาการเพื่อเพิ่มความก้าวหน้าทางวิชาชีพอย่างต่อเนื่อง

ประเด็นยุทธศาสตร์/Objective/Key Result	หน่วยวัด	ปีงบประมาณ									
		2566		2567		2568		2569		2570	
		(แผน)	(ผล)	(แผน)	(ผล)	(แผน)	(ผล)	(แผน)	(ผล)	(แผน)	(ผล)
ประเด็นยุทธศาสตร์ที่ 1 การพัฒนาท้องถิ่น											
Objective 1.2 พัฒนาศักยภาพความรู้ที่ตอบโจทย์ความต้องการของพื้นที่											
1.2.1 ผลงานวิจัยหรือนวัตกรรมเพื่อพัฒนาชุมชนท้องถิ่น - โครงการพัฒนางานวิจัย กิจกรรมที่ 9 จัดทำวิจัยและนวัตกรรมภายในประเทศ (คสมส) - โครงการพัฒนางานวิจัย กิจกรรมที่ 12 เผยแพร่ผลงานวิจัยและนำเสนอผลงานวิชาการ	เรื่อง	6		8		9		10		10	
ประเด็นยุทธศาสตร์ที่ 4 การพัฒนาระบบบริหารจัดการ											
Objective 1.1 เสริมสร้างความรู้ความมั่นคงทางอาชีพและสวัสดิการ											
1.1.1 บุคลากรได้รับการ Up skill/Re-skill และสร้าง New skill - โครงการอบรมเชิงปฏิบัติการพัฒนาบุคลากรองค์กรสมรรถนะสูงเพื่อการเรียนรู้ทุนทางวัฒนธรรมสู่การพัฒนานวัตกรรมสังคม - โครงการพัฒนาบุคลากร กิจกรรมที่ 1 พัฒนาความรู้ความเชี่ยวชาญทางวิชาการและวิชาชีพ - โครงการพัฒนาบุคลากร กิจกรรมที่ 2 อบรมเชิงปฏิบัติการมนุษยสัมพันธ์แลกเปลี่ยนเรียนรู้ด้านการเรียนการสอน การวิจัย และการประกันคุณภาพการศึกษา (KM)	โครงการ/กิจกรรม	1	1	1	1	1		1		1	

ประเด็นยุทธศาสตร์/Objective/Key Result	หน่วยวัด	ปีงบประมาณ									
		2566		2567		2568		2569		2570	
		(แผน)	(ผล)	(แผน)	(ผล)	(แผน)	(ผล)	(แผน)	(ผล)	(แผน)	(ผล)
- โครงการพัฒนาบุคลากร กิจกรรมที่ 4 อบรมเชิงปฏิบัติการพัฒนาทักษะการสอนเชิง สร้างสรรค์เพื่อสร้างความยั่งยืนในการ จัดการเรียนรู้ โครงการพัฒนาบุคลากร กิจกรรมที่ 5 - อบรมเชิงปฏิบัติการพัฒนาองค์กร สู่มาตรฐานสำนักงานสีเขียว											
Objective 1.2 สร้างรายได้เพื่อเสริมสร้างความมั่นคงทางการเงิน และบริหารคณะอย่างยั่งยืน											
2.1.1 พัฒนาอาจารย์											
- โครงการพัฒนาบุคลากร กิจกรรมที่ 3 อบรมเชิงปฏิบัติการค่ายผลงานทางวิชาการ มนุษย์มด ปีที่ 4	ร้อยละ	1	1	1	1	1		1		1	
- อาจารย์ที่มีคุณวุฒิระดับปริญญาเอก	ร้อยละ	45	29.33 (22 คน)	50	33.33 (25 คน)	55		60		65	
- อาจารย์ที่ดำรงตำแหน่งทางวิชาการ	ร้อยละ	40	22.67 (17 คน)	45	22.62 (17 คน)	50		55		60	

3. ความเชื่อมโยงของแผนกลยุทธ์บริหารและพัฒนาบุคลากร ระยะ 5 ปี (พ.ศ. 2566 – 2570)
ฉบับทบทวน พ.ศ. 2567 ที่สอดคล้องกับกรอบมาตรฐานความสำเร็จด้านการบริหารทรัพยากรบุคคล
ตามแนวทาง HR Scorecard

HR Scorecard มาตรฐานความสำเร็จของระบบบริหาร ทรัพยากรบุคคล	
มิติที่ 1 ความสอดคล้องเชิงยุทธศาสตร์ (Strategy of HR Alignment)	กิจกรรม
1. มีนโยบาย แผนงานและมาตรฐานด้านการบริหาร และพัฒนาบุคลากร ที่สอดคล้องและสนับสนุนให้ องค์กร บรรลุพันธกิจตามเป้าหมาย วิสัยทัศน์	- คณะฯ มี แผนกลยุทธ์บริหารและพัฒนาบุคลากร ระยะ 5 ปี (พ.ศ. 2566 – 2570) ฉบับทบทวน พ.ศ. 2567 เพื่อสร้างความเชื่อมโยงกับทิศทางการ พัฒนา คณะฯ ตามแผนกลยุทธ์ (พ.ศ. 2566 – 2570) และนำไปสู่การปฏิบัติ
2. มีการวางแผนและการบริหารกำลังคน ทั้งในเชิง ปริมาณและคุณภาพ	<p>- คณะฯ มีการดำเนินการวางแผนกำลังคน การสรร หาและการคัดเลือกและพัฒนาบุคลากรให้สอดคล้อง กับทิศทางการพัฒนาหลักสูตรและการจัดการการ เรียนการสอน โดยทางคณะฯ ได้ดำเนินการ การสรร หาและการคัดเลือก รวมไปถึงพัฒนาบุคลากรที่มี ความจำเป็นต่อหลักสูตร มีการประกาศเปิดรับสมัคร อาจารย์ในสายหลักสูตรที่ขาด และมีการสรรหา อาจารย์ทดแทนอัตรากำลังการเกษียณอายุราชการ ตามที่ระเบียบที่มหาวิทยาลัยกำหนด และมีการ ส่งเสริมให้อาจารย์ที่เข้ามาปฏิบัติงานใหม่มีการพัฒนา ตนเองในด้านวิชาชีพและความเชี่ยวชาญ</p> <p>- ซึ่งในปัจจุบันคณะฯ ดำเนินการเปิดรับอาจารย์สาขา ดังต่อไปนี้</p> <p>- อาจารย์สาขาการพัฒนารวมชน จำนวน 3 อัตรา โดยกำหนดคุณสมบัติเป็นผู้สำเร็จการศึกษาระดับ ปริญญาเอก สาขาการพัฒนารวมชน หรือ สาขาอื่นที่ เกี่ยวข้อง</p> <p>- อาจารย์หลักสูตรรัฐประศาสนศาสตร์ วิชาเอกการ บริหารยุติธรรมและกฎหมาย ซึ่งแทนอัตรา เกษียณอายุราชการ จำนวน 1 อัตรา โดยคุณสมบัติเป็นผู้สำเร็จการศึกษาระดับปริญญาเอก สาขาอาชญาวิทยา สาขาการบริหารยุติธรรม หรือ สาขาอื่นที่เกี่ยวข้อง</p> <p>- อาจารย์ชาวต่างประเทศสาขาภาษาจีน จำนวน 1 อัตรา ซึ่งอยู่ในกระบวนการสรรหาเป็นที่เรียบร้อยแล้ว</p>

<p style="text-align: center;">HR Scorecard มาตรฐานความสำเร็จของระบบบริหาร ทรัพยากรบุคคล</p>	
<p>3. มีการบริหารและส่งเสริมกลุ่มที่มีทักษะและสมรรถนะสูง (การได้มา การพัฒนาและรักษา)</p>	<ul style="list-style-type: none"> - ตามแผนประเด็นยุทธศาสตร์ที่ 4 การพัฒนาระบบบริหารจัดการ Objective 1.1 เสริมสร้างความมั่นคงทางอาชีพและสวัสดิการ และ Objective 1.2 สร้างรายได้เพื่อเสริมสร้างความมั่นคงทางการเงินและบริหารคณะอย่างยั่งยืน - โดยคณะฯ ได้ดำเนินการมีคำสั่งแต่งตั้งอาจารย์พี่เลี้ยงเพื่อแนะนำ ให้คำปรึกษา ในการจัดการเรียนการสอน สำหรับอาจารย์ที่เข้ามาปฏิบัติงานใหม่ - คณะฯ มีการจัดโครงการค่ายพัฒนาผลงานทางวิชาการและเชิญผู้ทรงคุณวุฒิมาให้คำปรึกษาให้กับอาจารย์เพื่อส่งเสริมให้อาจารย์เข้าสู่ตำแหน่งทางวิชาการเพื่อให้ความก้าวหน้าทางวิชาชีพอย่างต่อเนื่อง - คณะฯ มีการจัดโครงการพัฒนาศักยภาพบุคลากรให้มีสมรรถนะสูงเพื่อรองรับการเปลี่ยนแปลงของเทคโนโลยีและมีจัดกิจกรรมแลกเปลี่ยนข้อคิดเห็นต่างๆภายในคณะฯ ให้เกิดการกระชับความสัมพันธ์ของบุคลากร - ส่งเสริมและบริหารงบประมาณในการพัฒนาตนเองของบุคลากรทุกคนให้ได้เข้ารับการอบรมในหลักสูตรที่เกี่ยวข้องกับการเรียนการสอนหรือหลักสูตรพิเศษตามที่ผู้บริหารมอบหมายให้เข้ารับการอบรม - ส่งเสริมให้อาจารย์และบุคลากรเข้ารับการพัฒนาสมรรถนะทางภาษาอังกฤษ - มีการส่งเสริมให้บุคลากรสายสนับสนุนเข้าสู่ตำแหน่งที่สูงขึ้นเพื่อให้เกิดความก้าวหน้าในตำแหน่งงานและความก้าวหน้าในงานและวิชาชีพที่ปฏิบัติ
<p>มิติที่ 2 ประสิทธิภาพของกระบวนการบริหารทรัพยากรบุคคล (HR Operational Efficiency)</p>	<p>กิจกรรม</p>
<p>1. มีกระบวนการบริหารทรัพยากรบุคคลมีความถูกต้องและทันเวลา (Accuracy and Timeliness) (เช่น การสรรหาคัดเลือก การบรรจุ การแต่งตั้ง การพัฒนา)</p>	<p>- คณะฯ มีการดำเนินการภายใต้ข้อบังคับ ระเบียบ และประกาศที่เกี่ยวข้องในการการสรรหาคัดเลือก การบรรจุ การแต่งตั้ง การพัฒนา อย่างเคร่งครัด เพื่อให้ได้บุคลากรที่มีคุณภาพและผ่านกระบวนการที่โปร่งใส ทั้งนี้ เพื่อไม่มีปัญหาทางกฎหมายภายหลัง</p>

<p style="text-align: center;">HR Scorecard มาตรฐานความสำเร็จของระบบบริหาร ทรัพยากรบุคคล</p>	
<p>2. มีระบบฐานข้อมูลด้านการบริหารทรัพยากรบุคคลที่มีความถูกต้อง มีความรวดเร็ว มีความทันสมัย เพื่อใช้ในการตัดสินใจได้สำหรับผู้บริหารและเจ้าหน้าที่ที่เกี่ยวข้อง</p>	<ul style="list-style-type: none"> - คณะฯ มีการนำข้อมูลจากมหาวิทยาลัยในระบบสารสนเทศด้านการบริหารงานบุคคลมาใช้เป็นแนวทางในการตัดสินใจและบริหารเป็นระบบรายงานข้อมูลสำหรับผู้บริหารเพื่อการตัดสินใจ - คณะฯ มีการออกแบบและปรับปรุงกระบวนการทำงานเพื่อเพิ่มประสิทธิภาพการทำงานในการลดขั้นตอนรวมไปถึงการพัฒนางานเพื่อตอบรับกับผู้ใช้บริการ โดยมุ่งเน้นผู้รับบริการด้วยการพัฒนาระบบการทำงานที่สร้างความประทับใจให้แก่ผู้รับบริการ
<p>3. สัดส่วนงบประมาณสำหรับการจัดโครงการและการสนับสนุนการพัฒนาตนเองของบุคลากรตามลักษณะงาน เพื่อสะท้อนให้เห็นคุณภาพของบุคลากร (HR Productivity) ตลอดจนความคุ้มค่า (Value for Money)</p>	<ul style="list-style-type: none"> - คณะฯ มีการจัดสรรงบประมาณในรูปแบบการจัดโครงการแบบภาพรวมในระดับคณะ และการจัดสรรงบประมาณในแบบรายบุคคลเพื่อการพัฒนาบุคลากรของคณะฯให้เกิดความเชี่ยวชาญในวิชาชีพและเกิดการใช้งบประมาณอย่างคุ้มค่า ภายใต้งบประมาณที่ได้รับการจัดสรร โดยมีเป้าหมายให้บุคลากรทุกประเภทได้รับการพัฒนาตนเองทุกคน
<p>4. นำเทคโนโลยีและเทคโนโลยีสารสนเทศมาใช้ในกิจกรรมและกระบวนการบริหารทรัพยากรบุคคล</p>	<ul style="list-style-type: none"> - คณะฯ มีการปรับปรุงฐานข้อมูลบุคลากรเพื่อนำมาใช้ในการบริหารงานบุคลากรและสนับสนุนการตัดสินใจของผู้บริหาร เช่น ระบบการรายงานการไปราชการ ระบบฐานข้อมูลการลา และอยู่ในระหว่างการพัฒนากระบวนการประเมินผลการปฏิบัติราชการ
<p>มิติที่ 3 ประสิทธิภาพของการบริหารทรัพยากรบุคคล (HRM Program Effectiveness)</p>	<p>กิจกรรม</p>
<p>1. การรักษาบุคลากรที่จำเป็นต่อการบรรลุเป้าหมาย</p>	<ul style="list-style-type: none"> - คณะฯ มีแผนด้านบุคลากรที่มุ่งเน้นในความเชี่ยวชาญด้านอาชีพโดยเฉพาะ ภายใต้ประเด็นยุทธศาสตร์ที่ 4 การพัฒนาระบบบริหารจัดการ Objective 1.1 เสริมสร้างความมั่นคงทางอาชีพและสวัสดิการ - คณะฯ มีการส่งเสริมและพัฒนาบุคลากรตามวิชาชีพ
<p>2. ความพึงพอใจของบุคลากรต่อนโยบายมาตรการการบริหารงานและทรัพยากรบุคคล</p>	<ul style="list-style-type: none"> - คณะฯ มีการวัดความสำเร็จนโยบายมาตรการการบริหารงานและทรัพยากรบุคคล ผ่านระบบการประเมินผลงานของตำแหน่งคณบดีทุกปี และมีการนำเสนอผลการประเมินดังกล่าวต่อที่ประชุมในระดับคณะฯ ทุกครั้ง - ซึ่งนำข้อมูลจากผลการติดตาม ตรวจสอบ และประเมินผลงานของคณบดีคณะมนุษยศาสตร์และ

<p style="text-align: center;">HR Scorecard มาตรฐานความสำเร็จของระบบบริหาร ทรัพยากรบุคคล</p>	
	<p>สังคมศาสตร์ มหาวิทยาลัยราชภัฏสงขลา ประจำปี งบประมาณ พ.ศ. 2565 ระดับคะแนน 4.40 อยู่ในระดับดี</p>
<p>3. การสนับสนุนเกิดการเรียนรู้และการพัฒนาอย่าง ต่อเนื่องให้มีทักษะและสมรรถนะสำหรับการบรรลุ ภารกิจ และเป้าหมายขององค์กร</p>	<ul style="list-style-type: none"> - คณะฯ มีแผนการพัฒนาความสามารถบุคลากรที่มีความสอดคล้องกับภารกิจ และเป้าหมายของคณะฯ และมีการติดตามอย่างเป็นระบบเพื่อให้บรรลุเป้าหมาย - คณะฯ มีการส่งเสริมอาจารย์ที่มีสมรรถนะที่โดดเด่น มีความเชี่ยวชาญเฉพาะด้านที่สามารถบูรณาการทำงานร่วมกันในการพัฒนาสังคมโดยส่งเสริมให้อาจารย์บริการวิชาการด้านรับทุนวิจัยภายนอก เป็นวิทยากรให้ความรู้กับหน่วยงานต่าง ๆ
<p>4. มีระบบการบริหารผลงาน (Performance Management) ที่เน้นประสิทธิภาพ ประสิทธิผล และความคุ้มค่า รวมไปถึงเกณฑ์การให้ความดีความชอบอย่างเป็นธรรม</p>	<ul style="list-style-type: none"> - คณะฯ ได้นำระเบียบที่เกี่ยวข้องรวมไปถึงแนวปฏิบัติในการประเมินผลปฏิบัติราชการมาใช้ในการประเมินผลการปฏิบัติราชการอย่างเป็นระบบ และมีการปฏิบัติตามเกณฑ์กับบุคลากรทุกคนและมีการหารือกับผู้ที่เกี่ยวข้องในระดับมหาวิทยาลัยหากเกิดข้อสงสัยในการประเมินเพื่อตอบข้อสงสัยดังกล่าว - คณะฯ มีการยกย่องบุคลากรทุกประเภทที่สร้างชื่อเสียงให้กับคณะฯ ผ่านสื่อและช่องทางต่าง ๆ อาทิเช่น การแสดงความยินดีกับบุคลากร <ul style="list-style-type: none"> - ผศ.ดร.เพ็ญญา จันทร์แดง ที่ได้รับการแต่งตั้งให้ดำรงตำแหน่งทางวิชาการในระดับผู้ช่วยศาสตราจารย์ ในสาขาวิชารัฐประศาสนศาสตร์ - ผศ.ดร.ศदानนท์ วัตตธรรม รองคณบดีฝ่ายวิชาการและประกันคุณภาพการศึกษา ในโอกาสสำเร็จการศึกษาในระดับปริญญาเอกสาขาการพัฒนายั่งยืน จากมหาวิทยาลัยทักษิณ - อาจารย์ ดร.กัลย์วดี เรืองเดช อาจารย์ประจำสาขาวิชาประวัติศาสตร์เพื่อการสื่อสารสังคมในโอกาสสำเร็จการศึกษาในระดับปริญญาเอกสาขาประวัติศาสตร์ จากมหาวิทยาลัยเชียงใหม่

<p style="text-align: center;">HR Scorecard มาตรฐานความสำเร็จของระบบบริหาร ทรัพยากรบุคคล</p>	
มิติที่ 4 ความพร้อมรับผิด้านการบริหาร ทรัพยากรบุคคล (HRM Program Effectiveness)	กิจกรรม
<p>การรับผิดชอบต่อการตัดสินใจและผลการตัดสินใจ ด้านการบริหารงานบุคคล และการดำเนินการทาง วินัยบนหลักของความสามารถหลักคุณธรรม หลักนิติ ธรรม หลักมนุษยธรรม และความโปร่งใสใน กระบวนการ</p>	<p>- คณะฯ มีระบบร้องทุกข์ และระบบการจัดการข้อ ร้องเรียน มีการแต่งตั้งคณะกรรมการสอบข้อเท็จจริง มีการแต่งตั้งคณะกรรมการไกล่เกลี่ยเบื้องต้น ภายใต้ ระเบียบที่เกี่ยวข้อง ซึ่งที่ผ่านคณะฯ ไม่มีข้อร้องเรียน ใดๆจากบุคลากรภายใน</p>
มิติที่ 5 คุณภาพชีวิตและความสมดุลระหว่างชีวิต กับการทำงาน (Quality of Life and Work-Life Balance)	กิจกรรม
<p>1. ความพึงพอใจต่อสภาพแวดล้อมในการทำงาน ระบบงาน และบรรยากาศในการทำงาน</p>	<ul style="list-style-type: none"> - คณะฯ มีการจัดโครงการเสริมสร้างองค์กรแห่ง ความสุข (Happy Workplace: Happy Work life) และมีการปรับปรุงห้องทำงานให้แก่บุคลากรเพื่อ ส่งเสริมให้เกิดบรรยากาศในการทำงานมากขึ้น - คณะฯ มีการจัดโครงการสำนักงานสีเขียว (Green Office) มีการให้ความรู้ มีการจัดกิจกรรม เพื่อสร้าง บรรยากาศในการทำงาน - คณะฯ มีการจัดหาอุปกรณ์สนับสนุนในการจัดการ เรียนการสอนและการทำงาน - มีการตรวจสอบครุภัณฑ์ที่ชำรุดและดำเนินการ จัดหาทดแทนเพื่ออำนวยความสะดวกให้กับ บุคลากร

ส่วนที่ 4

อัตรากำลังบุคลากรคณะมนุษยศาสตร์และสังคมศาสตร์

ปัญหาการขาดแคลนบุคลากรและความต้องการกำลังคนในด้านต่าง ๆ สำหรับภารกิจหลักของมหาวิทยาลัย มีปัญหาตลอดมาทุกยุคทุกสมัย บางคณะ/หน่วยงานอาจมีคนมากเกินไป หรือน้อยเกินไป อัตรากำลังที่มีอยู่เหล่านี้สมควรได้รับการวิเคราะห์ และมีการวางแผนการใช้อย่างเต็มที่ตามมาตรฐานในสถาบันอุดมศึกษา จึงจำเป็นต้องรู้และวิเคราะห์เพื่อใช้เป็นข้อมูลประกอบการตัดสินใจและบริการอัตรากำลังของผู้บริหาร ตลอดจนวางแผนอัตรากำลังในอนาคตให้สอดคล้องกับภารกิจของคณะฯ และมหาวิทยาลัย

1. สถานการณ์บุคลากรในปัจจุบัน

ในปัจจุบันคณะมนุษยศาสตร์และสังคมศาสตร์มีบุคลากรปฏิบัติงาน 2 ประเภท คือ

- (1) บุคลากรสายวิชาการ หมายถึง บุคลากรที่ปฏิบัติงานสอนและวิจัยเป็นหลักในตำแหน่ง อาจารย์ ผู้ช่วยศาสตราจารย์ รองศาสตราจารย์ และศาสตราจารย์
- (2) บุคลากรสายสนับสนุนวิชาการ หมายถึง บุคลากรที่ปฏิบัติงานเพื่อสนับสนุนการเรียนการสอนการวิจัยการบริการวิชาการ
- (3) คณะมนุษยศาสตร์และสังคมศาสตร์ มีบุคลากรสายวิชาการและสายสนับสนุน รวม 89 คน โดยแบ่งบุคลากรสายวิชาการที่ปฏิบัติงานจริง จำนวน 75 คน และอาจารย์ที่ลาศึกษาต่อ (แต่รายงานตัวกลับเข้าปฏิบัติราชการ) จำนวน 8 คน รวมทั้งสิ้น 75 คน และบุคลากรสายสนับสนุน จำนวน 14 คน สามารถสรุปได้ดังตารางต่อไปนี้

ประเภท	ประเภท					คุณวุฒิ						ตำแหน่งทางวิชาการ				
	ข้าราชการ	พนักงานราชการ	พนักงานมหาวิทยาลัย	พนักงานประจำสัญญาจ้าง	รวม	ปริญญาเอก	ปริญญาโท	ปริญญาตรี	ต่ำกว่าปริญญาตรี	รวม	ลาศึกษาต่อ (ปฏิบัติราชการ)	ศาสตราจารย์	รองศาสตราจารย์	ผู้ช่วยศาสตราจารย์	อาจารย์	รวม
สายวิชาการ	6	-	67	2	75	25	48	2	-	75	8	-	1	17	57	75
สายสนับสนุนวิชาการ	1	1	7	5	14	-	5	9	-	14	1	-	-	-	-	-
รวม	7	1	74	7	89	25	53	11	-	89	9	-	1	17	57	75

2. รายชื่อบุคลากรสายวิชาการ คณะมนุษยศาสตร์และสังคมศาสตร์ มหาวิทยาลัยราชภัฏสงขลา
จำแนก ชื่อ - สกุล/ตำแหน่ง/คุณวุฒิ/สาขา/ประเภท

ลำดับ ที่	ชื่อ-สกุล	ตำแหน่ง	คุณวุฒิ/สาขา	ประเภท
1.	อาจารย์ วรรณดี หนูหลง	อาจารย์	ศศ.ม.ปรัชญา ศศ.บ.ปรัชญา ศศ.บ.ไทยคดีศึกษา	ข้าราชการ
2.	ผศ.นาถนเรศ อากาศสุวรรณ	ผู้ช่วยศาสตราจารย์	ศศ.ม.พื้นที่ศึกษา ศศ.บ.ภูมิศาสตร์	พนักงาน มหาวิทยาลัย
3.	อาจารย์ เอมอร อ่าวสกุล	อาจารย์	วท.ม.ภูมิศาสตร์ ศศ.บ.ภูมิศาสตร์	พนักงาน มหาวิทยาลัย
4.	ผศ.ธัญย์ ตันวานิช	ผู้ช่วยศาสตราจารย์	ผ.ม.การวางผังเมือง ศศ.บ.ภูมิศาสตร์	พนักงาน มหาวิทยาลัย
5.	อาจารย์ ทศกัญญา วิริยะสมบัติ	อาจารย์	วท.ม.การจัดการสิ่งแวดล้อม วท.บ.ภูมิศาสตร์	พนักงาน มหาวิทยาลัย
6.	อาจารย์ ดร.โชติกา รติชลิยกุล	อาจารย์	ปร.ด.ภูมิสารสนเทศศาสตร์ ศศ.ม.พื้นที่ศึกษา วท.บ.ภูมิศาสตร์	พนักงาน มหาวิทยาลัย
7.	อาจารย์ อติวิษณุ มิตรงาม	อาจารย์	วท.ม.ภูมิสารสนเทศ วท.บ.ภูมิศาสตร์	พนักงาน มหาวิทยาลัย
8.	อาจารย์ นันทยา ศรีวารินทร์	อาจารย์	ศศ.ม.ประวัติศาสตร์ ศศ.บ.ประวัติศาสตร์ (เกียรตินิยมอันดับ 2)	พนักงาน มหาวิทยาลัย
9.	อาจารย์ ดร.กัลย์วดี เรืองเดช	อาจารย์	ปร.ด. (ประวัติศาสตร์) ศศ.ม.ประวัติศาสตร์ (ไทย) ค.บ.สังคมศึกษา	พนักงาน มหาวิทยาลัย
10.	อาจารย์ สิทธิพร ศรีม่วง	อาจารย์	ศศ.ม.ประวัติศาสตร์ ศศ.บ.ประวัติศาสตร์	พนักงาน มหาวิทยาลัย
11.	ผศ.वलีน ทับวงษ์	ผู้ช่วยศาสตราจารย์	อ.ม.ประวัติศาสตร์ศึกษา ศศ.บ.ประวัติศาสตร์	พนักงาน มหาวิทยาลัย
12.	อาจารย์ ชุติพร ทวีศรี	อาจารย์	ศศ.ม.ประวัติศาสตร์ ศศ.บ.ประวัติศาสตร์	พนักงาน มหาวิทยาลัย
13.	อาจารย์ ทิวพร จันท์แก้ว	อาจารย์	ศศ.ม.เอเชียตะวันออกเฉียงใต้ศึกษา ศศ.บ.ภูมิภาคศึกษา	พนักงาน มหาวิทยาลัย
14.	ผศ.ดร.อิสระ ทองสามสี	ผู้ช่วยศาสตราจารย์	ปร.ด.การจัดการ ศศ.ม.สังคมวิทยา ร.ป.ม.รัฐประศาสนศาสตร์ ศศ.บ.การพัฒนาสังคม (เกียรตินิยมอันดับ 1)	ข้าราชการ

ลำดับ ที่	ชื่อ-สกุล	ตำแหน่ง	คุณวุฒิ/สาขา	ประเภท
15.	อาจารย์ ดร.สุจิตรา วิจิตร	อาจารย์	สสจ.การบริหารสังคม ศศ.ม.พัฒนามนุษย์และสังคม ศศ.บ.การพัฒนาชุมชน	พนักงาน มหาวิทยาลัย
16.	อาจารย์ ดร.นฤกร ไชยสุขทักษิณ	อาจารย์	ปร.ด.การพัฒนาที่ยั่งยืน ศศ.ม.พัฒนามนุษย์และสังคม บธ.บ.การเงินและการธนาคาร	พนักงาน มหาวิทยาลัย
17.	อาจารย์ ดร.อรทัย ไพรัตน์	อาจารย์	ปร.ด.(ประชากรศึกษา) ศศ.ม.พัฒนามนุษย์และสังคม ค.บ.สังคมศึกษา	พนักงาน มหาวิทยาลัย
18.	อาจารย์ ดร.ชยุต อินทร์พรหม	อาจารย์	ปร.ด.การบริหารการพัฒนาสังคม พช.ม.การพัฒนาชุมชน ศศ.บ.สังคมวิทยาและมานุษยวิทยา	พนักงาน มหาวิทยาลัย
19.	ผศ.ณัฐภาพงศ์ อภิโชติเดชาสกุล	ผู้ช่วยศาสตราจารย์	พช.ม.การพัฒนาชุมชน ศศ.บ.การพัฒนาชุมชน (เกียรติคุณอันดับ 2)	พนักงาน มหาวิทยาลัย
20.	อาจารย์ กัลยาภัทร์ อภิโชติเดชาสกุล	อาจารย์	พช.ม.การพัฒนาชุมชน ศศ.บ.สหวิทยาการสังคมศาสตร์	พนักงาน มหาวิทยาลัย
21.	อาจารย์ มาริสา จันทร์ฉาย	อาจารย์	ศศ.ม.พัฒนามนุษย์และสังคม บธ.บ.การจัดการ	พนักงาน มหาวิทยาลัย
22.	อาจารย์ สุปรานี ขอบแต่ง	อาจารย์	ศศ.ม.พัฒนสังคมศาสตร์ บธ.บ.การตลาด	พนักงาน มหาวิทยาลัย
23.	รศ.ดร.บุษอวี ยีหะ	รองศาสตราจารย์	ร.ด.การเมืองเปรียบเทียบ ร.ม.การปกครอง ร.บ.การเมืองการปกครอง	ข้าราชการ
24.	อาจารย์ ดร.ไชยา เกษารัตน์	อาจารย์	ปร.ด.การจัดการ รป.ม.รัฐประศาสนศาสตร์ รป.บ.นโยบายสาธารณะ	พนักงาน มหาวิทยาลัย
25.	ผศ. ดร.เพ็ญนภา จันทร์แดง	ผู้ช่วยศาสตราจารย์	ปร.ด.เอเชียศึกษา รป.ม.การปกครองท้องถิ่น ศศ.ม.รัฐศาสตร์ ศศ.บ.ภาษาอังกฤษ	พนักงาน มหาวิทยาลัย
26.	ผศ.วิรัตน์ บุญเลิศ	ผู้ช่วยศาสตราจารย์	น.ม.นิติศาสตร์ น.บ.นิติศาสตร์ บธ.บ.การตลาด	พนักงาน มหาวิทยาลัย
27.	ผศ.ชาญวิทย์ จันทร์อินทร์	ผู้ช่วยศาสตราจารย์	น.ม.กฎหมายเพื่อการพัฒนา น.บ.นิติศาสตร์	พนักงาน มหาวิทยาลัย
28.	อาจารย์ บุญิกา จันทร์เกตุ	อาจารย์	ร.ม.การจัดการภาครัฐและเอกชน รป.บ.การจัดการทรัพยากรมนุษย์	พนักงาน มหาวิทยาลัย

ลำดับ ที่	ชื่อ-สกุล	ตำแหน่ง	คุณวุฒิ/สาขา	ประเภท
29.	อาจารย์ ดร. วิศรุตาทองแกมแก้ว	อาจารย์	รป.ด.รัฐประศาสนศาสตร์ ศศ.ม.รัฐประศาสนศาสตร์ ศศ.บ.(รัฐศาสตร์) การบริหารรัฐกิจ ศศ.บ.ประวัติศาสตร์	พนักงาน มหาวิทยาลัย
30.	อาจารย์ กรณิภา ศรีวระเดชไพศาล	อาจารย์	ร.ม.การปกครอง ร.บ.การเมืองการปกครอง	พนักงาน มหาวิทยาลัย
31.	ผศ.ดร.ศदानนท์ วัตตธรรม	ผู้ช่วยศาสตราจารย์	ปร.ด. (การพัฒนาที่ยั่งยืน) รป.ม.การบริหารการเงินและภาคคลัง รป.บ.การบริหารและการปกครองท้องถิ่น (เกียรตินิยมอันดับ 2) นศ.บ.การประชาสัมพันธ์	พนักงาน มหาวิทยาลัย
32.	อาจารย์ ชนกานถ พูลสวัสดิ์	อาจารย์	ร.ม.การปกครอง ศศ.บ.รัฐศาสตร์	พนักงาน มหาวิทยาลัย
33.	ผศ.ดร.รัชชพงษ์ ชัชวาลย์	ผู้ช่วยศาสตราจารย์	ปร.ด.การจัดการ รป.ม.รัฐประศาสนศาสตร์ รป.บ.การบริหารและการปกครองท้องถิ่น	พนักงาน มหาวิทยาลัย
34.	อาจารย์ ชญานิชฐ์ ตูเทพ	อาจารย์	ศศ.ม.(อาชญวิทยาและงานยุติธรรม) น.ม.นิติศาสตร์มหาบัณฑิต น.บ.นิติศาสตร์	พนักงาน มหาวิทยาลัย
35.	อาจารย์ สุกานดา จันทวี	อาจารย์	อ.ม.บรรณารักษศาสตร์และสารนิเทศ ศาสตร์ ศศ.บ.บรรณารักษศาสตร์ (เกียรตินิยมอันดับ 2)	ข้าราชการ
36.	อาจารย์ สุจินต์ แก้วเกิด	อาจารย์	ศศ.ม.ภาษาไทย ค.บ.ภาษาไทย (เกียรตินิยมอันดับ 1)	พนักงาน มหาวิทยาลัย
37.	อาจารย์ วรวรรณ สุขใส	อาจารย์	อ.ม.ภาษาไทย กศ.บ.ภาษาไทย (เกียรตินิยมอันดับ 2) นศ.บ.สื่อสิ่งพิมพ์	พนักงาน มหาวิทยาลัย
38.	อาจารย์ ดร. กมลทิพย์ สังข์เกื้อ	อาจารย์	ศศ.ด.ภาษาไทย ศศ.ม.วรรณคดีไทย กศ.บ.ภาษาไทย	พนักงาน มหาวิทยาลัย
39.	อาจารย์ ชนางลักษณ์ ขุนทอง	อาจารย์	ศศ.ม.ภาษาไทย ศศ.บ.ภาษาไทย	พนักงาน มหาวิทยาลัย
40.	อาจารย์ ดร.จริยา ก่อภักทสิริกุล	อาจารย์	ปร.ด.ภาษาศาสตร์ประยุกต์ ศศ.ม.ภาษาศาสตร์ อ.บ.ภาษาไทย	พนักงาน มหาวิทยาลัย
41.	อาจารย์ กীরกิต จิตสมบุญ	อาจารย์	ศศ.ม.การสื่อสารพัฒนาการ ศศ.บ.ภาษาไทย	พนักงาน มหาวิทยาลัย

ลำดับ ที่	ชื่อ-สกุล	ตำแหน่ง	คุณวุฒิ/สาขา	ประเภท
42.	อาจารย์ ณพรัตน์จุฑา ไชยสวัสดิ์	อาจารย์	อ.ม.ภาษาไทย ศศ.บ.ภาษาไทย	พนักงาน มหาวิทยาลัย
43.	อาจารย์ ดร.มุกดินทร์ ผลกล้า	อาจารย์	ศศ.ด.ภาวะผู้นำและนวัตกรรมทาง การศึกษา ศศ.ม.บรรณารักษศาสตร์และสารนิเทศ ศาสตร์ กศ.บ.บรรณารักษศาสตร์	พนักงาน มหาวิทยาลัย
44.	ผศ.ปิยกุล บุญญาศรีรัตน์	ผู้ช่วยศาสตราจารย์	ศศ.ม.การจัดการสารสนเทศ วท.บ.สถิติ	พนักงาน มหาวิทยาลัย
45.	ผศ.ว่าที่ร้อยตรีหญิงสร้อยสุดา ไชยเหล็ก	ผู้ช่วยศาสตราจารย์	อ.ม.ภาษาไทย ศศ.บ.ภาษาเพื่อการพัฒนา	พนักงาน มหาวิทยาลัย
46.	อาจารย์ ดร.ณัฐิกา บุญรัมย์	อาจารย์	ปร.ด.ภาษาอังกฤษศึกษา ศศ.ม.ภาษาอังกฤษ ศศ.บ.ภาษาอังกฤษ	พนักงาน มหาวิทยาลัย
47.	อาจารย์ ดร.นิสิตา ฤทธาภิรมย์	อาจารย์	ศศ.ด.ภาษาอังกฤษศึกษาหลักสูตร นานาชาติ ศศ.ม.ภาษาอังกฤษเพื่ออาชีพ ศศ.บ.ภาษาอังกฤษ	พนักงาน มหาวิทยาลัย
48.	อาจารย์ ดร.สลิลา เพ็ชรทอง	อาจารย์	ศศ.ด.ภาษาอังกฤษเป็นภาษานานาชาติ M.A.English as an International Language ศศ.ม.การสอนภาษาอังกฤษเป็นภาษา นานาชาติ ศศ.บ.ภาษาและวรรณคดี	พนักงาน มหาวิทยาลัย
49.	อาจารย์ ดร.อุรารัตน์ ปานรอด	อาจารย์	ปร.ด.ภาษาศาสตร์ประยุกต์ ศศ.ม.ภาษาศาสตร์ประยุกต์ ศศ.บ.ภาษาอังกฤษ	พนักงาน มหาวิทยาลัย
50.	ผศ.ณัฏพราน เตียวสกุล	ผู้ช่วยศาสตราจารย์	ศศ.ม.ภาษาศาสตร์ประยุกต์ ศศ.บ.ภาษาอังกฤษ (เกียรตินิยมอันดับ 2)	พนักงาน มหาวิทยาลัย
51.	อาจารย์ ทิตลิตา สีนรักษา	อาจารย์	ศศ.ม.ภาษาอังกฤษ ศศ.บ.ภาษาอังกฤษ	พนักงาน มหาวิทยาลัย
52.	อาจารย์ อมรรัตน์ จิรันดร	อาจารย์	ศศ.ม.การสอนภาษาอังกฤษเป็นภาษา นานาชาติ ศศ.บ.ภาษาศาสตร์	พนักงาน มหาวิทยาลัย
53.	อาจารย์ วิสุทธิ์ กระจำวงศ์ศิริศิลป์	อาจารย์	ศศ.ม.ภาษาศาสตร์ประยุกต์ ศศ.บ.ภาษาอังกฤษ	พนักงาน มหาวิทยาลัย

ลำดับ ที่	ชื่อ-สกุล	ตำแหน่ง	คุณวุฒิ/สาขา	ประเภท
54.	อาจารย์ สมหมาย โชติรัตน์	อาจารย์	ศศ.ม.การสอนภาษาอังกฤษเป็นภาษา นานาชาติ ศศ.บ.ภาษาอังกฤษ (เกียรตินิยมอันดับ 2)	พนักงาน มหาวิทยาลัย
55.	อาจารย์ โสภิตา ขาวหนูนา	อาจารย์	ศศ.ม.การสอนภาษาอังกฤษเป็นภาษา นานาชาติ ศศ.บ.ภาษาอังกฤษ	พนักงาน มหาวิทยาลัย
56.	อาจารย์ ตะวัน รัตนประเสริฐ	อาจารย์	ศศ.ม.การสอนภาษาอังกฤษเป็นภาษา นานาชาติ ศศ.บ.ภาษาอังกฤษ (เกียรตินิยมอันดับ 2)	พนักงาน มหาวิทยาลัย
57.	อาจารย์ ชุตินทร สุวรรณมณี	อาจารย์	ศศ.ม.การสอนภาษาอังกฤษเป็นภาษา นานาชาติ ศศ.บ.ภาษาอังกฤษ	พนักงาน มหาวิทยาลัย
58.	อาจารย์ พัชราวดี อักษรพิมพ์	อาจารย์	ศศ.ม.การสอนภาษาอังกฤษในฐานะ ภาษาต่างประเทศ ศศ.บ.ภาษาอังกฤษ	พนักงาน มหาวิทยาลัย
59.	อาจารย์ ศุภรวิทย์ ประเสริฐ	อาจารย์	ศศ.ม.ภาษาอังกฤษ ศศ.บ.ภาษาอังกฤษ	พนักงาน มหาวิทยาลัย
60.	อาจารย์ อริศรา สุขขวัญ	อาจารย์	ศศ.ม.การสอนภาษาอังกฤษเป็นภาษา นานาชาติ ศศ.บ.ภาษาอังกฤษ (เกียรตินิยมอันดับ 2)	พนักงาน มหาวิทยาลัย
61.	อาจารย์ มณี อินทพันธ์	อาจารย์	ศศ.ม.การสอนภาษาอังกฤษเป็นภาษา นานาชาติ ศศ.บ.ภาษาอังกฤษ	พนักงาน มหาวิทยาลัย
62.	อาจารย์ อรวีร์ ปานนาค	อาจารย์	ศศ.ม.การสอนภาษาอังกฤษเป็นภาษา นานาชาติ ศศ.บ.ภาษาอังกฤษ (เกียรตินิยมอันดับ 2)	พนักงาน มหาวิทยาลัย
63.	อาจารย์ จิราวรรณ นาคสีทอง	อาจารย์	ค.ม.หลักสูตรและการสอน ศศ.บ.ภาษาจีน (เกียรตินิยมอันดับ 2)	ข้าราชการ
64.	ผศ.ดร.ปนัดดา ศิริพานิช	ผู้ช่วยศาสตราจารย์	Ph.D.(English Language Teaching) Universiti Utara Malaysia อ.ม.ภาษาญี่ปุ่น อ.บ.ภาษาญี่ปุ่น	ข้าราชการ
65.	ผศ.ศอลาสุดดิน สมาออน	ผู้ช่วยศาสตราจารย์	ศศ.ม.มลาญศึกษา ศศ.บ.รัฐศาสตร์	พนักงาน มหาวิทยาลัย
66.	ผศ.อัสนีดา สมาออน	ผู้ช่วยศาสตราจารย์	ศศ.ม.ภาษาศาสตร์มลาญ ศศ.บ.ภาษามลาญ	พนักงาน มหาวิทยาลัย

ลำดับ ที่	ชื่อ-สกุล	ตำแหน่ง	คุณวุฒิ/สาขา	ประเภท
67.	อาจารย์ วารุณี สุวรรณจำง	อาจารย์	Master of Teaching Chinese to Speakers of Other Languages ศศ.บ.ภาษาจีน	พนักงาน มหาวิทยาลัย
68.	อาจารย์ สุศารัตน์ วงศ์กระจ่าง	อาจารย์	Teaching Chinese to Speakers of Other Languages ศศ.บ. ภาษาจีน B.E. International Economics (China)	พนักงาน มหาวิทยาลัย
69.	อาจารย์ สุศารัตน์ จงบุรณสิทธิ์	อาจารย์	Master of Teaching Chinese to Speakers of Other Languages ศศ.บ.ภาษาจีน	พนักงาน มหาวิทยาลัย
70.	อาจารย์ ธิดารัตน์ น้อยสุวรรณ	อาจารย์	M.A.(การสอนภาษาจีนเพื่อชาวต่างชาติ) YUNNAN UNIVERSIT ศศ.บ.(ภาษาจีน)	พนักงาน มหาวิทยาลัย
71.	อาจารย์ ดร.ธวัชชัย ศรีพรงาม	อาจารย์	ปร.ด.(การวิจัยและสถิติทางวิทยาการ ปัญญา) ศศ.ม.(การวิจัยเพื่อการพัฒนาพฤติกรรม) นศ.บ.(การประชาสัมพันธ์)	พนักงาน มหาวิทยาลัย
72.	อาจารย์ ดร.เพียรพจ อินตะรัตน์	อาจารย์	PhD.(Anthropology) University of Hawaii at Manoa MA.(Anthropology) University of Hawaii at Manoa ร.บ.(รัฐศาสตร์การระหว่างประเทศ)	พนักงาน มหาวิทยาลัย
73.	อาจารย์ ดร.ศิโรนี โต๊ะสัน	อาจารย์	ปร.ด.(เอเชียศึกษา) ศศ.ม.(สังคมสงเคราะห์) ศศ.บ.(สังคมวิทยาและมานุษยวิทยา)	พนักงาน มหาวิทยาลัย
74.	Aj.HAZIAH ARCAMO GARCIA	อาจารย์	BS in Information Technology	พนักงานประจำ ตามสัญญา
75.	Aj.Ngachonpam Horam	อาจารย์	M.A.(Linguistics) University of Pune Bachelor of Education (B.Ed.) Gujarat University Bachelor of Arts (B.A.) University of Pune	พนักงานประจำ ตามสัญญา

ตารางแสดงสรุปจำนวนบุคลากรสายวิชาการคณะมนุษยศาสตร์และสังคมศาสตร์ทั้งหมด

ประเภทของบุคลากร (คน)	จำนวน (คน)
ข้าราชการ	6
พนักงานมหาวิทยาลัย	67
พนักงานประจำตามสัญญา	2
รวม	75
ระดับการศึกษา (คน)	จำนวน (คน)
ปริญญาตรี (คน)	2
ปริญญาโท (คน)	48
ปริญญาเอก (คน)	25
รวม	75
ตำแหน่งทางวิชาการ	จำนวน (คน)
อาจารย์	57
ผู้ช่วยศาสตราจารย์	17
รองศาสตราจารย์	1
ศาสตราจารย์	0
รวม	75

หมายเหตุ ข้อมูลจากตารางข้างต้นนับรวมชาวต่างชาติ (ข้อมูล ณ เดือนกุมภาพันธ์ 2567)

3. รายชื่อบุคลากรสายสนับสนุนวิชาการ คณะมนุษยศาสตร์และสังคมศาสตร์ มหาวิทยาลัยราชภัฏสงขลา
จำแนก ชื่อ – สกุล/ตำแหน่ง/คุณวุฒิ/สาขา/ประเภท

ลำดับที่	ชื่อ – สกุล	คุณวุฒิ/สาขา	ตำแหน่ง	ประเภท
1	นางฐากร ชูจร	บธ.ม. (การจัดการทั่วไป) ศศ.บ. (การจัดการทั่วไป)	หัวหน้าสำนักงานคนบดี	ข้าราชการ
2	นางวรรณกานต์ เลื่อนเกื้อ	บธ.บ. (การบริหารทรัพยากรมนุษย์)	เจ้าหน้าที่บริหารงานทั่วไป ชำนาญการ ปฏิบัติหน้าที่ในตำแหน่ง หัวหน้างานบริหารงานทั่วไป	พนักงาน มหาวิทยาลัย
3	นางสาวจุฑามาศ แก้วศรี	ค.ม (การวัดผลและประเมินผล ทางการศึกษา) ศศ.บ (การจัดการทั่วไป)	นักวิชาการศึกษาชำนาญการ หัวหน้างานสนับสนุนพันธกิจ อุดมศึกษา	พนักงาน มหาวิทยาลัย
4	นางสีตานัน แก้วเกาะสะบ้า	บธ.บ. (การบริหารทรัพยากรมนุษย์)	นักวิชาการศึกษาชำนาญการ	พนักงาน มหาวิทยาลัย
5	นางกรรณิการ์ กลิ่นนวล	บธ.บ.(บริหารทรัพยากรมนุษย์)	เจ้าหน้าที่บริหารงานทั่วไป ชำนาญการ	พนักงาน มหาวิทยาลัย
6	น.ส.อังสนา แซ่ฮ้อ	วท.ม. (การจัดการเทคโนโลยี สารสนเทศ) วท.บ. วิทยาการคอมพิวเตอร์	นักวิชาการคอมพิวเตอร์ ชำนาญการ	พนักงาน มหาวิทยาลัย
7	น.ส.วนิดา ทะประสิทธิ์จิต	กศ.ม. (การศึกษาเพื่อพัฒนาทรัพยากร มนุษย์) ศศ.บ. (การจัดการทรัพยากรมนุษย์)	เจ้าหน้าที่บริหารงานทั่วไป ชำนาญการ	พนักงาน มหาวิทยาลัย
8	นางสาวปฎิภา สุวรรณสังข์	ศศ.บ.(สื่อสารมวลชน)	นักวิชาการศึกษา	พนักงาน มหาวิทยาลัย
9	นางสุภาณัน ปาดังตะโร	บธ.บ. (การบริหารทรัพยากรมนุษย์)	เจ้าหน้าที่บริหารงานทั่วไป	พนักงาน ราชการ
10	น.ส.นุสรุา ชุมแสง	ค.บ. (สังคมศึกษา)	นักวิชาการศึกษา	พนักงานประจำ ตามสัญญา
11	นายสุรัชย์ ประกอบ	ศศ.ม. (รัฐประศาสนศาสตร์) ศศ.บ. (รัฐประศาสนศาสตร์)	เจ้าหน้าที่บริหารงานทั่วไป	พนักงานประจำ ตามสัญญา
12	นายนิฟาเดล นิเลาะ	วท.บ. (เทคโนโลยีสารสนเทศ)	นักวิชาการคอมพิวเตอร์	พนักงานประจำ ตามสัญญา
13	น.ส.จารุวรรณ ชูสังข์	บธ.บ. (การจัดการทั่วไป)	เจ้าหน้าที่บริหารงานทั่วไป	พนักงานประจำ ตามสัญญา
14	นายวัชระ ปิ่นแก้ว	ศศ.บ.(นิเทศศาสตร์)	เจ้าหน้าที่บริหารงานทั่วไป	พนักงานประจำ ตามสัญญา

ตารางแสดงสรุปจำนวนบุคลากรสายสนับสนุนวิชาการคณะมนุษยศาสตร์และสังคมศาสตร์ทั้งหมด

ประเภทของบุคลากร (คน)	จำนวน (คน)
ข้าราชการ	1
พนักงานมหาวิทยาลัย	7
พนักงานราชการ	1
พนักงานประจำตามสัญญา	5
รวม	14
ระดับการศึกษา	จำนวน (คน)
ปริญญาตรี	9
ปริญญาโท	5
ปริญญาเอก	0
รวม	14

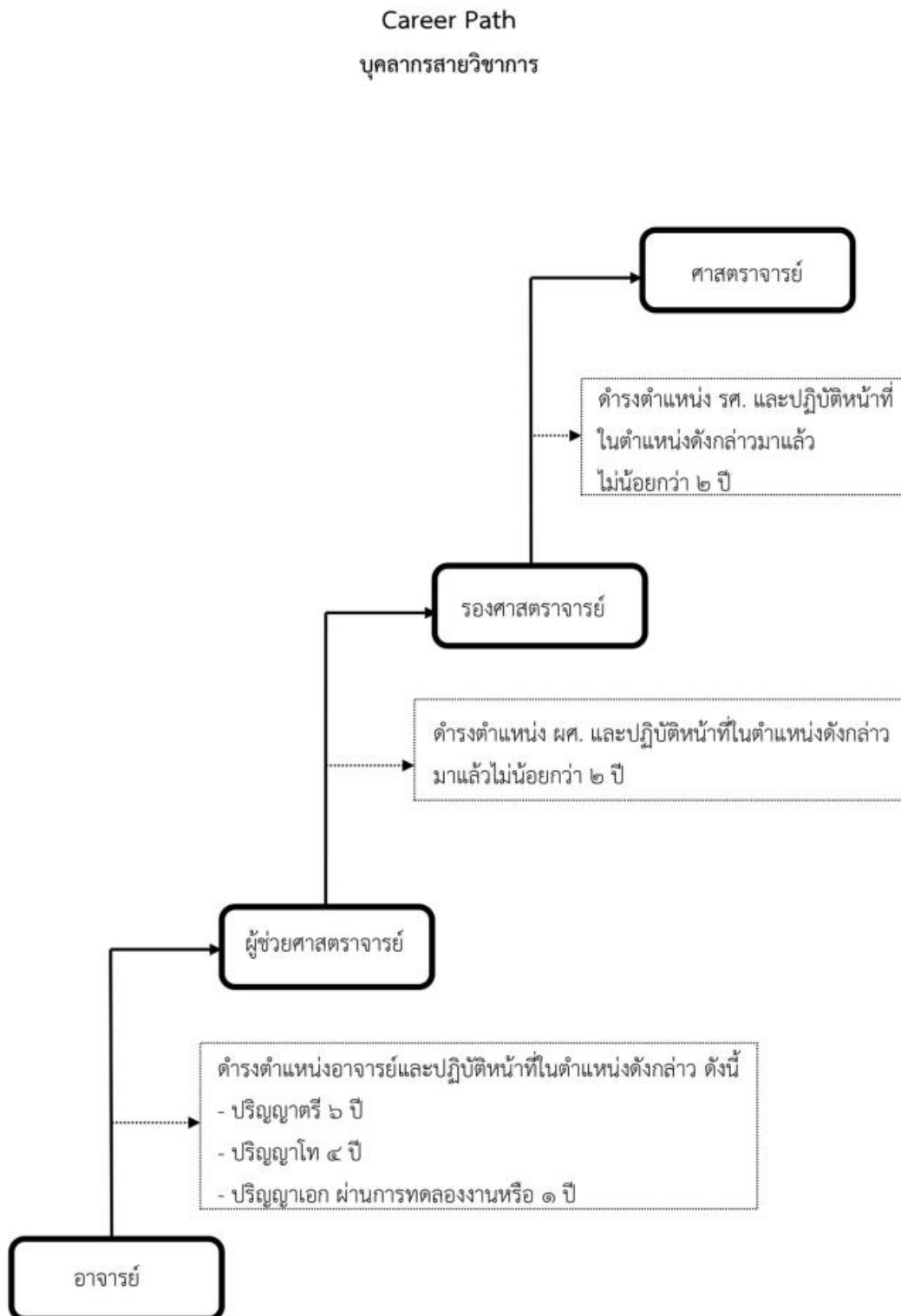
(ข้อมูล ณ เดือนกุมภาพันธ์ 2567)

ส่วนที่ 5

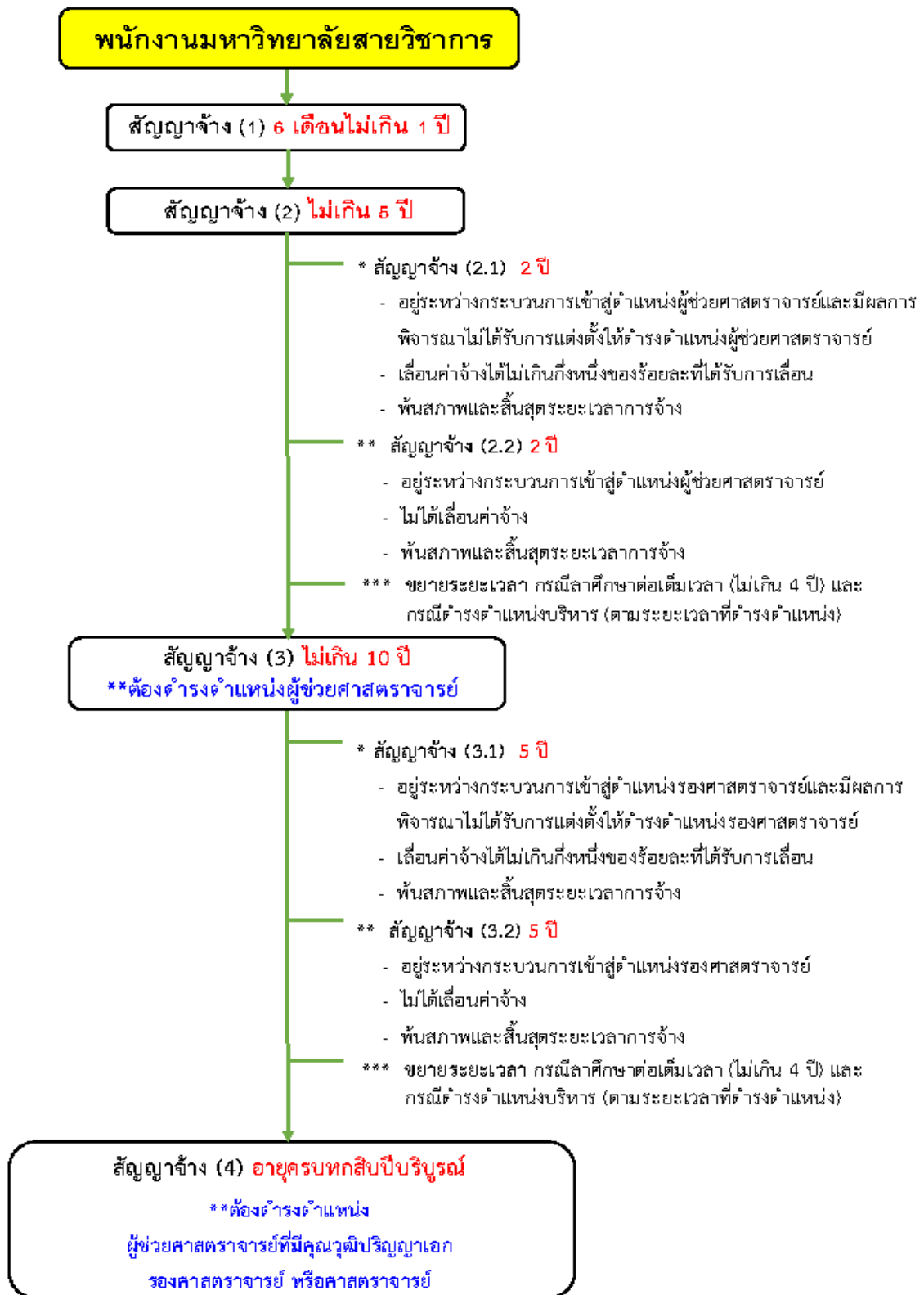
แผนพัฒนาบุคลากร

ข้อมูลผลการสำรวจความต้องการพัฒนาตนเองของบุคลากรสายวิชาการจากการสำรวจข้อมูลเพื่อการจัดทำแผนพัฒนาบุคลากรสายวิชาการของคณะมนุษยศาสตร์และสังคมศาสตร์ ในประเด็นที่ต้องการพัฒนาตนเองเพื่อให้สอดคล้องกับแนวทาง กลยุทธ์ หรือยุทธศาสตร์ของคณะฯ ในการพัฒนาบุคลากรของตามสาขาวิชาชีพ เพื่อธำรงรักษาบุคลากรที่มีประสิทธิภาพให้อยู่คู่องค์กรซึ่งอาจารย์ประจำและบุคลากรสายสนับสนุน ต้องได้รับการพิจารณาและสนับสนุนให้มีโอกาสทางด้านพัฒนาศักยภาพทาง และการพัฒนาบุคลากรสายสนับสนุน พิจารณาจากการที่บุคลากรสายสนับสนุนได้รับการพัฒนาความรู้ และทักษะในวิชาชีพ ได้แก่ การส่งบุคลากร สายสนับสนุนไปอบรมสัมมนา หรือดูงาน และการเข้ารับการ ฝึกอบรมที่สถาบันหรือคณะฯ จัดขึ้นเอง โดยมีวัตถุประสงค์เพื่อพัฒนาศักยภาพของบุคลากรสายสนับสนุนเพื่อให้เป็นแนวทางที่สอดคล้องกับการปฏิบัติราชการที่สำนักงาน ก.พ.ร. กำหนด และให้ครอบคลุมถึงเป้าหมาย แนวทางการดำ เนินกิจกรรมหรือ โครงการพัฒนาบุคลากรของคณะ จากการสำรวจข้อมูลเพื่อการจัดทำแผนพัฒนาบุคลากรสายวิชาการและสายสนับสนุนวิชาการของคณะมนุษยศาสตร์และสังคมศาสตร์ รวมไปถึง ในประเด็นที่ต้องการพัฒนาตนเองโดยสรุปจำนวนผู้สนใจเข้าร่วมมีรายละเอียดดังนี้

เส้นทางความก้าวหน้าในสายอาชีพของบุคลากรสายวิชาการ (Career Path)



การต่อสัญญาและระยะเวลาของสัญญาของบุคลากรสายวิชาการ (ประเภท) พนักงานมหาวิทยาลัย



1. แผนเข้าสู่ตำแหน่งทางวิชาการระดับหลักสูตร

แผนเข้าสู่ตำแหน่งทางวิชาการหลักสูตรภาษาไทย ระยะเวลา 5 ปี (พ.ศ. 2566 – 2570)

ลำดับ	ชื่อ – สกุล	ตำแหน่ง	ระบุประเภทของผลงาน (เอกสาร/ตำรา/งานวิจัย/อื่นๆ)	ปีที่คาดว่าจะยื่นเสนอขอ									
				2566	ผล	2567	ผล	2568	ผล	2569	ผล	2570	ผล
1	อาจารย์ สุจินต์ แก้วเกิด	อาจารย์	บทความวิจัย/เอกสาร/ตำรา	✓ ผศ.	✗	✓ ผศ.		-		-		-	
2	อาจารย์ วรพรรณ สุขใส	อาจารย์	เอกสาร/งานวิจัย/หนังสือ	✓ ผศ.	✗	✓ ผศ.		-		-		-	
3	อาจารย์ ขนางลักษณ์ ขุนทอง	อาจารย์	เอกสาร/ตำรา/งานวิจัย	✓ ผศ.	✗	✓ ผศ.		-		-		-	
4	อาจารย์ ดร.จริยา ก่อภักทสิริกุล	อาจารย์	เอกสาร/ตำรา/งานวิจัย	✓ ผศ.	✗	✓ ผศ.		-		-		-	
5	อาจารย์ กীরกิต จิตสมบูรณ์	อาจารย์	เอกสาร/ตำรา/งานวิจัย	✓ ผศ.	✗	✓ ผศ.		-		-		-	

แผนเข้าสู่ตำแหน่งทางวิชาการหลักสูตรภาษาจีน ระยะเวลา 5 ปี (พ.ศ. 2566 – 2570)

ลำดับ	ชื่อ – สกุล	ตำแหน่ง	ระบุประเภทของผลงาน (เอกสาร/ตำรา/งานวิจัย/อื่นๆ)	ปีที่คาดว่าจะยื่นเสนอขอ									
				2566	ผล	2567	ผล	2568	ผล	2569	ผล	2570	ผล
1	อาจารย์ สุดารัตน์ วงศ์ระจ่าง	อาจารย์	เอกสาร/งานวิจัย/-	✓ ผศ.	✗	✓ ผศ.		-		-		-	
2	อาจารย์ วารุณี สุวรรณจ่าง	อาจารย์	เอกสาร/งานวิจัย/-	✓ ผศ.	✗	✓ ผศ.		-		-		-	
3	อาจารย์ สุดารัตน์ จงบุญสมสิทธิ์	อาจารย์	เอกสาร/งานวิจัย/-	✓ ผศ.	✗	✓ ผศ.		-		-		-	
4	อาจารย์ จีราวรรณ นาคสีทอง	อาจารย์	เอกสาร/ตำรา/งานวิจัย	-		✓ ผศ.		✓ ผศ.		-		-	
5	อาจารย์ อิศารัตน์ น้อยสุวรรณ	อาจารย์	เอกสาร/ตำรา/งานวิจัย	-				-		-		✓ ผศ.	

แผนเข้าสู่ตำแหน่งทางวิชาการหลักสูตรภาษาอังกฤษ ระยะเวลา 5 ปี (พ.ศ. 2566 – 2570)

ลำดับ	ชื่อ – สกุล	ตำแหน่ง	ระบุประเภทของผลงาน (เอกสาร/ตำรา/งานวิจัย/อื่นๆ)	ปีที่คาดว่าจะยื่นเสนอขอ									
				2566	ผล	2567	ผล	2568	ผล	2569	ผล	2570	ผล
1	อาจารย์ ดร.สลิลา เพ็ชรทอง	อาจารย์	เอกสาร/งานวิจัย/ตำรา	✓ ผศ.	✗	✓ ผศ.		-		-		-	
2	อาจารย์ ดร.อุรารัตน์ ปานรอด	อาจารย์	เอกสาร/งานวิจัย/หนังสือ/บทความวิชาการ	✓ ผศ.	✗	✓ ผศ.		-		-		-	
3	อาจารย์ ชิตฐิตา สีนรักษา	อาจารย์	เอกสาร/ตำรา/งานวิจัย	✓ ผศ.	✗	✓ ผศ.		-		-		-	
4	อาจารย์ อมรรัตน์ จิรินทร์	อาจารย์	เอกสาร/ตำรา/งานวิจัย	✓ ผศ.	✗	✓ ผศ.		-		-		-	
5	อาจารย์ พัชราวดี อักษรพิมพ์	อาจารย์	เอกสาร/ตำรา/บทความวิจัย	✓ ผศ.	✗	✓ ผศ.		-		-		-	

แผนเข้าสู่ตำแหน่งทางวิชาการหลักสูตรภาษาอังกฤษเพื่อธุรกิจบริการ ระยะเวลา 5 ปี (พ.ศ. 2566 – 2570)

ลำดับ	ชื่อ – สกุล	ตำแหน่ง	ระบุประเภทของผลงาน (เอกสาร/ตำรา/งานวิจัย/อื่นๆ)	ปีที่คาดว่าจะยื่นเสนอขอ									
				2566	ผล	2567	ผล	2568	ผล	2569	ผล	2570	ผล
1	อาจารย์ ดร.นิลิตา ฤทธาภิรมย์	อาจารย์	เอกสาร/-/งานวิจัย	-		✓ ผศ.		-		-		-	
2	ผศ.ณัฏพราน เตียวสกุล	ผศ.	เอกสาร/ตำรา/งานวิจัย	-		-		-		-		✓ รศ.	
3	อาจารย์ สมหมาย โชติรัตน์	อาจารย์	เอกสาร/ตำรา/งานวิจัย	✓ ผศ.	✗	✓ ผศ.		-		-		-	
4	อาจารย์ โสภิตา ขาวหนูนา	อาจารย์	เอกสาร/ตำรา/งานวิจัย	✓ ผศ.	✗	✓ ผศ.		-		-		-	
5	ผศ.ดร.ปนัดดา ศิริพานิช	ผศ.	เอกสาร/ตำรา/งานวิจัย	-		-		-		-		✓ รศ.	

แผนเข้าสู่ตำแหน่งทางวิชาการหลักสูตรภูมิสารสนเทศ ระยะเวลา 5 ปี (พ.ศ. 2566 – 2570)

ลำดับ	ชื่อ - สกุล	ตำแหน่ง	ระบุประเภทของผลงาน (เอกสาร/ตำรา/งานวิจัย/อื่นๆ)	ปีที่คาดว่าจะยื่นเสนอขอ									
				2566	ผล	2567	ผล	2568	ผล	2569	ผล	2570	ผล
1	ผศ.นาถนเรศ อากาศวรรณ	ผศ.	เอกสาร/ตำรา/งานวิจัย	-		-		-		-		✓ รศ.	
2	อาจารย์ ดร.โชติกา รติขลิยกุล	อาจารย์	เอกสาร/บทความวิจัย/ตำรา	✓ ผศ.	✗	✓ ผศ.		-		-		-	
3	อาจารย์ เอ็มอร อ่าวสกุล	อาจารย์	เอกสาร/งานวิจัย/ตำรา	✓ ผศ.	✗	✓ ผศ.		-		-		-	
4	อาจารย์ หทัยกาญจน์ วิริยะสมบัติ	อาจารย์	เอกสาร/งานวิจัย/ตำรา	✓ ผศ.	✗	✓ ผศ.		-		-		-	
5	อาจารย์ อติวิชญ์ มิตรงาม	อาจารย์	เอกสาร/งานวิจัย/ตำรา	✓ ผศ.	✗	✓ ผศ.		-		-		-	

แผนเข้าสู่ตำแหน่งทางวิชาการหลักสูตรรัฐประศาสนศาสตร์ ระยะเวลา 5 ปี (พ.ศ. 2566 – 2570)

วิชาเอกนโยบายสาธารณะและนวัตกรรมการบริหาร

ลำดับ	ชื่อ - สกุล	ตำแหน่ง	ระบุประเภทของผลงาน (เอกสาร/ตำรา/งานวิจัย/อื่นๆ)	ปีที่คาดว่าจะยื่นเสนอขอ									
				2566	ผล	2567	ผล	2568	ผล	2569	ผล	2570	ผล
1	อาจารย์ ดร.โซชา เกษารัตน์	อาจารย์	เอกสาร/งานวิจัย/-	✓ ผศ.	✗	✓ ผศ.		-		-		-	
2	อาจารย์ ดร.วิศรุตดา ทองแกมแก้ว	อาจารย์	เอกสาร/งานวิจัย/ตำรา	✓ ผศ.	✗	✓ ผศ.		-		-		-	
3	อาจารย์ บุญิกา จันทร์เกตุ	อาจารย์	เอกสาร/งานวิจัย/ตำรา	✓ ผศ.	✗	✓ ผศ.		-		-		-	

วิชาเอกการจัดการปกครองท้องถิ่น

ลำดับ	ชื่อ - สกุล	ตำแหน่ง	ระบุประเภทของผลงาน (เอกสาร/ตำรา/งานวิจัย/อื่นๆ)	ปีที่คาดว่าจะยื่นเสนอขอ									
				2566	ผล	2567	ผล	2568	ผล	2569	ผล	2570	ผล
1	รศ.ดร.บุษอรีย์ ยี่หมะ	รศ.	เอกสาร/ตำรา/งานวิจัย	-		-		-		-		✓ ศ.	
2	ผศ.ดร.ศดานนท์ วัตตธรรม	ผศ.	เอกสาร/ตำรา/งานวิจัย	-		-		-		-		✓ รศ.	
3	ผศ.ดร.เพ็ญญา จันทร์แดง	ผศ.	เอกสาร/ตำรา/งานวิจัย	-		-		-		-		✓ รศ.	

วิชาเอกการบริหารงานยุติธรรมและกฎหมาย

ลำดับ	ชื่อ - สกุล	ตำแหน่ง	ระบุประเภทของผลงาน (เอกสาร/ตำรา/งานวิจัย/อื่นๆ)	ปีที่คาดว่าจะยื่นเสนอขอ									
				2566	ผล	2567	ผล	2568	ผล	2569	ผล	2570	ผล
1	ผศ.วีรัตน์ บุญเลิศ	ผศ.	-	-		-		-		-		-	
2	ผศ.ชาญวิทย์ จันทร์อินทร์	ผศ.	เอกสาร/ตำรา/งานวิจัย	-		-		-		✓ รศ.		✓ รศ.	
3	อาจารย์ ชญานิษฐ์ ตูเทพ	อาจารย์	เอกสาร/งานวิจัย/ตำรา	-		-		-		✓ ผศ.		-	

แผนเข้าสู่ตำแหน่งทางวิชาการหลักสูตรสวัสดิการสังคม ระยะเวลา 5 ปี (พ.ศ. 2566 – 2570)

ลำดับ	ชื่อ - สกุล	ตำแหน่ง	ระบุประเภทของผลงาน (เอกสาร/ตำรา/งานวิจัย/อื่นๆ)	ปีที่คาดว่าจะยื่นเสนอขอ									
				2566	ผล	2567	ผล	2568	ผล	2569	ผล	2570	ผล
1	อาจารย์ ดร.นฤกร ไชยสุขทักษิณ	อาจารย์	เอกสาร/งานวิจัย/ตำรา	✓ ผศ.	✗	✓ ผศ.		-		-		-	
2	อาจารย์ ดร.สุจิตรา วิจิตร	อาจารย์	เอกสาร/งานวิจัย/ตำรา	✓ ผศ.	✗	✓ ผศ.		-		-		-	
3	อาจารย์ มาริสา จันทร์ฉาย	อาจารย์	เอกสาร/งานวิจัย/ตำรา	✓ ผศ.	✗	✓ ผศ.		-		-		-	
4	อาจารย์ อรทัย ไพบรรัตน์	อาจารย์	เอกสาร/งานวิจัย/ตำรา	✓ ผศ.	✗	✓ ผศ.		-		-		-	
5.	อาจารย์ ดร.ชยุต อินทร์พรหม	อาจารย์	เอกสาร/งานวิจัย/ตำรา	✓ ผศ.	✗	✓ ผศ.		-		-		-	

แผนเข้าสู่ตำแหน่งทางวิชาการหลักสูตรการพัฒนารัฐบาลพลเรือน ระยะเวลา 5 ปี (พ.ศ. 2566 – 2570)

ลำดับ	ชื่อ - สกุล	ตำแหน่ง	ระบุประเภทของผลงาน (เอกสาร/ตำรา/งานวิจัย/อื่นๆ)	ปีที่คาดว่าจะยื่นเสนอขอ									
				2566	ผล	2567	ผล	2568	ผล	2569	ผล	2570	ผล
1	ผศ.ดร.อิสระ ทองสามสี	ผศ.	เอกสาร/ตำรา/งานวิจัย	-		-		-		-		✓ รศ.	
2	ผศ.ณัฐภาพงศ์ อภิโชติเดชาสกุล	ผศ.	เอกสาร/ตำรา/งานวิจัย	-		-		-		-		✓ รศ.	
3	อาจารย์ สุปราณี ขอบแต่ง	อาจารย์	เอกสาร/งานวิจัย/ตำรา	✓ ผศ.	✗	✓ ผศ.		-		-		-	
4	อาจารย์ กัลยาภัทร์ อภิโชติเดชาสกุล	อาจารย์	-	-		-		-		-		-	
5.	อาจารย์ ดร.ธวัชชัย ศรีพรงาม	อาจารย์	เอกสาร/วิจัย	-		✓ ผศ.		✓ ผศ.		-		-	

แผนเข้าสู่ตำแหน่งทางวิชาการหลักสูตรวิชาประวัติศาสตร์เพื่อการสื่อสารสังคม ระยะเวลา 5 ปี (พ.ศ. 2566 – 2570)

ลำดับ	ชื่อ - สกุล	ตำแหน่ง	ระบุประเภทของผลงาน (เอกสาร/ตำรา/งานวิจัย/อื่นๆ)	ปีที่คาดว่าจะยื่นเสนอขอ									
				2566	ผล	2567	ผล	2568	ผล	2569	ผล	2570	ผล
1	ผศ.วสิน ทับวงษ์	ผศ.	ตำรา/งานวิจัย	-		-		-		✓ รศ.		✓ รศ.	
2	อาจารย์ ดร. กัลย์วดี เรืองเดช	อาจารย์	เอกสาร/งานวิจัย/ตำรา	-		✓ ผศ.		✓ ผศ.		-		-	
3	อาจารย์ นันทยา ศรีวารินทร์	อาจารย์	เอกสาร/งานวิจัย/ตำรา	-		✓ ผศ.		✓ ผศ.		-		-	
4	ผศ.ปิยกุล บุญญาศรีรัตน์	ผศ.	ตำรา/งานวิจัย	-		-		-		✓ รศ.		✓ รศ.	

แผนเข้าสู่ตำแหน่งทางวิชาการสาขาวิชาอินโดนีเซีย-มาเลเซียศึกษาเพื่องานระหว่างประเทศ ระยะเวลา 5 ปี (พ.ศ. 2566 – 2570)

ลำดับ	ชื่อ - สกุล	ตำแหน่ง	ระบุประเภทของผลงาน (เอกสาร/ตำรา/งานวิจัย/อื่นๆ)	ปีที่คาดว่าจะยื่นเสนอขอ									
				2566	ผล	2567	ผล	2568	ผล	2569	ผล	2570	ผล
1	อาจารย์ ชุติพร ทวีศรี	อาจารย์	เอกสาร/งานวิจัย/หนังสือ	✓ ผศ.	×	✓ ผศ.		-		-		-	
2	อาจารย์ ทิวพร จันทร์แก้ว	อาจารย์	เอกสาร/งานวิจัย/ตำรา	✓ ผศ.	×	✓ ผศ.		-		-		-	
3	ผศ.ศอลาฮุดดีน สมาออน	ผศ.	เอกสาร/งานวิจัย/ตำรา	-		-		-		✓ รศ.		✓ รศ.	
4	ผศ.ฮัสนีดา สมาออน	ผศ.	เอกสาร/งานวิจัย/ตำรา	-		-		-		✓ รศ.		✓ รศ.	

2. แผนเข้าสู่ตำแหน่งทางวิชาการ อาจารย์ไม่ประจำหลักสูตร ระยะเวลา 5 ปี (พ.ศ. 2566 – 2570)

ลำดับ	ชื่อ – สกุล	ตำแหน่ง	ระบุประเภทของผลงาน (เอกสาร/ตำรา/งานวิจัย/อื่นๆ)	ปีที่คาดว่าจะยื่นเสนอขอ									
				2566	ผล	2567	ผล	2568	ผล	2569	ผล	2570	ผล
1	อาจารย์ วรรณดี หนูหลง	อาจารย์	เอกสาร/- /-	-	-	✓ ผศ.		✓ ผศ.		-		-	
2	ผศ. ธนัย ตันวานิช	ผศ.	เอกสาร/งานวิจัย/ตำรา	-		-		-		-		✓ รศ.	
3	อาจารย์ สิทธิพร ศรีม่วง (ประจำหลักสูตร คบ.สังคม)	อาจารย์	เอกสาร/งานวิจัย/ตำรา	✓ ผศ.	✗	✓ ผศ.		-		-		-	
4	อาจารย์ ดร.ณัฐริกา บุญรัมย์	อาจารย์	เอกสาร/งานวิจัย/งานลักษณะอื่น	✓ ผศ.	✗	✓ ผศ.		-		-		-	
5	อาจารย์ ตะวัน รัตนประเสริฐ	อาจารย์	เอกสาร/งานวิจัย/ตำรา	✓ ผศ.	✗	✓ ผศ.		-		-		-	
6	อาจารย์ อริศรา สุขขวัญ	อาจารย์	เอกสาร/งานวิจัย/ตำรา	✓ ผศ.	✗	✓ ผศ.		-		-		-	
7	อาจารย์ ชุตินธร สุวรรณมณี (ประจำหลักสูตร ค.บ.ภาษาอังกฤษ)	อาจารย์	เอกสาร/งานวิจัย/ตำรา	✓ ผศ.	✗	✓ ผศ.		-		-		-	
8	อาจารย์ มณี อินทพันธ์	อาจารย์	เอกสาร/บทความวิชาการ/ตำรา	✓ ผศ.	✗	✓ ผศ.		-		-		-	
9	อาจารย์ วิสุทธิ์ กระจ่างศิริศิลป์ (ประจำหลักสูตร ค.บ.ภาษาอังกฤษ)	อาจารย์	เอกสาร/บทความวิชาการ/ตำรา	✓ ผศ.	✗	✓ ผศ.		-		-		-	
10	อาจารย์ อรวีร์ ปานนาค	อาจารย์	เอกสาร/งานวิจัย/ตำรา	✓ ผศ.	✗	✓ ผศ.		-		-		-	
11	อาจารย์ ดร.กมลทิพย์ สังข์เกื้อ (ประจำหลักสูตร ค.บ.ภาษาไทย)	อาจารย์	เอกสาร/งานวิจัย /ตำรา	✓ ผศ.	✗	✓ ผศ.		-		-		-	
12	อาจารย์ ณทรรัตน์จุฑา ไชยสวัสดิ์ (ประจำหลักสูตร ค.บ.การศึกษาพิเศษ – ภาษาไทย)	อาจารย์	เอกสาร/งานวิจัย/ตำรา	✓ ผศ.	✗	✓ ผศ.		-		-		-	
13	อาจารย์ สุกานดา จันทวี	อาจารย์	เอกสาร/บทความวิชาการ/ตำรา	-	✗	✓ ผศ.		-		-		-	
14	อาจารย์ ดร.มูจลินทร์ ผลกล้า	อาจารย์	เอกสาร/งานวิจัย/ตำรา	✓ ผศ.	✗	✓ ผศ.		-		-		-	
15	ผศ.ว่าที่ร้อยตรีหญิง สร้อยสุดา ไชยเหล็ก (ประจำหลักสูตร ค.บ.ภาษาไทย)	ผศ.	เอกสาร/งานวิจัย/ตำรา	-		-		-		-		✓ รศ.	
16	อาจารย์ กรณิกา ศรีวรรคไพศาล (ประจำหลักสูตร ค.บ.สังคมศึกษา)	อาจารย์	เอกสาร/งานวิจัย/ตำรา	✓ ผศ.	✗	✓ ผศ.		-		-		-	
17	อาจารย์ ชนกนาถ พูลสวัสดิ์ (ประจำหลักสูตร ค.บ.สังคมศึกษา)	อาจารย์	เอกสาร/งานวิจัย/ตำรา	✓ ผศ.	✗	✓ ผศ.		-		-		-	
18	ผศ.ดร.รัชชพงษ์ ชัชวาลย์	อาจารย์	เอกสาร/งานวิจัย/บทความวิจัย	✓ ผศ.	✓	-		-		-		-	
19	อาจารย์ ดร.เพ็ญผจง อินตะรัตน์	อาจารย์	เอกสาร/งานวิจัย/ตำรา	-	-	-	-	-	-	-	-	✓ ผศ.	

ลำดับ	ชื่อ - สกุล	ตำแหน่ง	ระบุประเภทของผลงาน (เอกสาร/ตำรา/งานวิจัย/อื่นๆ)	ปีที่คาดว่าจะยื่นเสนอขอ									
				2566	ผล	2567	ผล	2568	ผล	2569	ผล	2570	ผล
20	อาจารย์ ดร.ศิริโรจน์ โต๊ะสัน	อาจารย์	*****										
21	อาจารย์ ศุภรวิรินทร์ ปรงเสริม	อาจารย์	เอกสาร/งานวิจัย/ตำรา	-	-	-	-	-	-	-	-	✓ ผศ.	

ปรับปรุงข้อมูล ณ กุมภาพันธ์ 2567

3. แผนการขอลาศึกษาต่อระดับหลักสูตร

แผนการขอลาศึกษาต่อ แผนการลาศึกษาต่อหลักสูตรภาษาไทย ระยะเวลา 5 ปี (พ.ศ. 2566 – 2570)

ลำดับ	ชื่อ - สกุล	ตำแหน่ง	สาขาวิชา/สถาบันการศึกษาที่ขอลาศึกษาต่อ	ปีที่คาดว่าจะขอลาศึกษาต่อ									
				2566	ผล	2567	ผล	2568	ผล	2569	ผล	2570	ผล
1	อาจารย์ สุจินต์ แก้วเกิด	อาจารย์	-	-		-		-		-		-	
2	อาจารย์ วรธรรม สุขใส	อาจารย์	-	-		-		-		-		-	
3	อาจารย์ ขนางลักษณ์ ขุนทอง	อาจารย์	-	-		-		-		-		-	
4	อาจารย์ ดร.จรียา ก่อภทสิริกุล	อาจารย์	สำเร็จการศึกษาแล้ว	-		-		-		-		-	
5	อาจารย์ กิริกิต จิตสมบูรณ์	อาจารย์	-	-		-		-		-		-	

แผนการขอลาศึกษาต่อหลักสูตรภาษาอังกฤษ ระยะเวลา 5 ปี (พ.ศ. 2566 – 2570)

ลำดับ	ชื่อ - สกุล	ตำแหน่ง	สาขาวิชา/สถาบันการศึกษาที่ขอลาศึกษาต่อ	ปีที่คาดว่าจะขอลาศึกษาต่อ									
				2566	ผล	2567	ผล	2568	ผล	2569	ผล	2570	ผล
1	อาจารย์ ดร.สลิลา เพ็ชรทอง	อาจารย์	สำเร็จการศึกษาแล้ว	-		-		-		-		-	
2	อาจารย์ ดร.อุรารัตน์ ปานรอด	อาจารย์	สำเร็จการศึกษาแล้ว	-		-		-		-		-	
3	อาจารย์ ทิตลิตา สิ้นรักษา	อาจารย์	-	-		-		-		-		-	
4	อาจารย์ อมรรัตน์ จิรันดร	อาจารย์	-	-		-		-		-		-	
5	อาจารย์ พัชราวดี อักษรพิมพ์	อาจารย์	-	-		-		-		-		-	

แผนการขอลาศึกษาต่อสุตรภาษาอังกฤษเพื่อธุรกิจบริการ ระยะเวลา 5 ปี (พ.ศ. 2566 – 2570)

ลำดับ	ชื่อ – สกุล	ตำแหน่ง	สาขาวิชา/สถาบันการศึกษาที่ขอลาศึกษาต่อ	ปีที่คาดว่าจะขอลาศึกษาต่อ									
				2566	ผล	2567	ผล	2568	ผล	2569	ผล	2570	ผล
1	อาจารย์ ดร.นิสิตา ฤทธาภิรมย์	อาจารย์	สำเร็จการศึกษาแล้ว	-		-		-		-		-	
2	ผศ.ณัฏพราน เทียวสกุล	ผศ.	ภาษาอังกฤษ/มหาวิทยาลัยมหิดล	-		✓		-		-		-	
3	อาจารย์ โสภิตา ขาวหุณา	อาจารย์	-	-		-		-		-		-	
4	อาจารย์ สมหมาย โชติรัตน์	อาจารย์	-	-		-		-		-		-	
5	ผศ.ดร.ปนัดดา ศิริพานิช	ผศ.	สำเร็จการศึกษาแล้ว	-		-		-		-		-	

แผนการขอลาศึกษาต่อหลักสูตรภาษาจีน ระยะเวลา 5 ปี (พ.ศ. 2566 – 2570)

ลำดับ	ชื่อ – สกุล	ตำแหน่ง	สาขาวิชา/สถาบันการศึกษาที่ขอลาศึกษาต่อ	ปีที่คาดว่าจะขอลาศึกษาต่อ									
				2566	ผล	2567	ผล	2568	ผล	2569	ผล	2570	ผล
1	อาจารย์ สุดารัตน์ วงศ์กระจ่าง	อาจารย์	-	-		✓	✓	-		-		-	
2	อาจารย์ วารุณี สุวรรณจ่าง	อาจารย์	-	-		-		-		-		-	
3	อาจารย์ สุดารัตน์ จงบูรณสิทธิ์	อาจารย์	-	-		-		-		-		-	
4	อาจารย์ จีราวรรณ นาคสีทอง	อาจารย์	-	-		-		-		-		-	
5	อาจารย์ ธิดารัตน์ น้อยสุวรรณ	อาจารย์	-	-		-		-		-		-	

แผนการลาศึกษาต่อหลักสูตรภูมิสารสนเทศ ระยะเวลา 5 ปี (พ.ศ. 2566 – 2570)

ลำดับ	ชื่อ - สกุล	ตำแหน่ง	สาขาวิชา/สถาบันการศึกษาที่ขอลาศึกษาต่อ	ปีที่คาดว่าจะขอลาศึกษาต่อ									
				2566	ผล	2567	ผล	2568	ผล	2569	ผล	2570	ผล
1	ผศ.นาถนเรศ อาคาสวรรณ	ผศ.	-	-		-		-		-		-	
2	อาจารย์ ดร.โชติกา รติขลิยกุล	อาจารย์	สำเร็จการศึกษาแล้ว	-		-		-		-		-	
3	อาจารย์ เอมอร อ่าวสกุล	อาจารย์	-	-		-		-		-		-	
4	อาจารย์ หทัยกาญจน์ วิริยะสมบัติ	อาจารย์	-	-		✓	✓	-		-		-	
5	อาจารย์ อติวิชญ์ มิตรงาม	อาจารย์	-	-		-		-		-		-	

แผนการขอลาศึกษาต่อหลักสูตรรัฐประศาสนศาสตร์ ระยะเวลา 5 ปี (พ.ศ. 2566 – 2570)
วิชาเอกนโยบายสาธารณะและนวัตกรรมทางการบริหาร

ลำดับ	ชื่อ - สกุล	ตำแหน่ง	สาขาวิชา/สถาบันการศึกษาที่ขอลาศึกษาต่อ	ปีที่คาดว่าจะขอลาศึกษาต่อ									
				2566	ผล	2567	ผล	2568	ผล	2569	ผล	2570	ผล
1	อาจารย์ ดร.ไชยา เกษารัตน์	อาจารย์	สำเร็จการศึกษาแล้ว	-		-		-		-		-	
2	อาจารย์ ดร. วิศรุตฯ ทองแกมแก้ว	อาจารย์	สำเร็จการศึกษาแล้ว	-		-		-		-		-	
3	อาจารย์ บุญิกา จันทร์เกตุ	อาจารย์	Public Administration/ University of Science, Malaysia	อยู่ในระหว่างกำลังศึกษาต่อ									

วิชาเอกการจัดการปกครองท้องถิ่น

ลำดับ	ชื่อ - สกุล	ตำแหน่ง	สาขาวิชา/สถาบันการศึกษาที่ขอลาศึกษาต่อ	ปีที่คาดว่าจะขอลาศึกษาต่อ									
				2566	ผล	2567	ผล	2568	ผล	2569	ผล	2570	ผล
1	รศ.ดร.บุษกรียี หมะ	รศ.	สำเร็จการศึกษาแล้ว	-		-		-		-		-	
2	ผศ.ดร.ศดานนท์ วัฒนธรรม	ผศ.	สำเร็จการศึกษาแล้ว	-		-		-		-		-	
3	ผศ.ดร.เพ็ญนภา จันทร์แดง	ผศ.	สำเร็จการศึกษาแล้ว	-		-		-		-		-	

วิชาเอกการบริหารงานยุติธรรมและกฎหมาย

ลำดับ	ชื่อ - สกุล	ตำแหน่ง	สาขาวิชา/สถาบันการศึกษาที่ขอลาศึกษาต่อ	ปีที่คาดว่าจะขอลาศึกษาต่อ									
				2566	ผล	2567	ผล	2568	ผล	2569	ผล	2570	ผล
1	ผศ.วิรัตน์ บุญเลิศ	ผศ.	-	-		-		-		-		-	
2	ผศ.ชาญวิทย์ จันทร์อินทร์	ผศ.	-	-		-		-		-		-	
3	อาจารย์ ชญานิษฐ์ ตูเทพ	อาจารย์	อาชีวศึกษาการบริหารงานยุติธรรมและสังคม/ มหาวิทยาลัยมหิดล	อยู่ในระหว่างกำลังศึกษาต่อ									

แผนการขอลาศึกษาต่อหลักสูตรสวัสดิการสังคม ระยะเวลา 5 ปี (พ.ศ. 2566 – 2570)

ลำดับ	ชื่อ - สกุล	ตำแหน่ง	สาขาวิชา/สถาบันการศึกษาที่ขอลาศึกษาต่อ	ปีที่คาดว่าจะขอลาศึกษาต่อ									
				2566	ผล	2567	ผล	2568	ผล	2569	ผล	2570	ผล
1	อาจารย์ ดร.นฤภร ไชยสุขทัตถิณ	อาจารย์	สำเร็จการศึกษาแล้ว	-		-		-		-		-	
2	อาจารย์ ดร.สุจิตรา วิจิตร	อาจารย์	สำเร็จการศึกษาแล้ว	-		-		-		-		-	
3	อาจารย์ มาริสา จันทร์ฉาย	อาจารย์	-	-		-		-		-		-	
4	อาจารย์ ดร.ชยุต อินทร์พรหม	อาจารย์	สำเร็จการศึกษาแล้ว	-		-		-		-		-	
5	อาจารย์ อรทัย ไพยรัตน์	อาจารย์	ประชากรศึกษา/มหาวิทยาลัยมหิดล	อยู่ในระหว่างกำลังศึกษาต่อ									

แผนการลาศึกษาต่อหลักสูตรการพัฒนาชุมชน ระยะเวลา 5 ปี (พ.ศ. 2566 – 2570)

ลำดับ	ชื่อ - สกุล	ตำแหน่ง	สาขาวิชา/สถาบันการศึกษาที่ขอลาศึกษาต่อ	ปีที่คาดว่าจะขอลาศึกษาต่อ									
				2566	ผล	2567	ผล	2568	ผล	2569	ผล	2570	ผล
1	ผศ.ดร.อิสระ ทองสามสี	ผศ.	สำเร็จการศึกษาแล้ว	-		-		-		-		-	
2	ผศ.ณัฏฐาพงศ์ อภิโชติเดชสกุล	ผศ.	สหวิทยาการ/มหาวิทยาลัยธรรมศาสตร์	อยู่ในระหว่างกำลังศึกษาต่อ									
3	อาจารย์ สุปราณี ขอบแต่ง	อาจารย์	-	-		-		-		-		-	
4	อาจารย์ กัลยาภัทร์ อภิโชติเดชสกุล	อาจารย์	สหวิทยาการ/มหาจุฬาลงกรณราชวิทยาลัย	อยู่ในระหว่างกำลังศึกษาต่อ									
5	อาจารย์ ดร.ธวัชชัย ศรีพรงาม	อาจารย์	สำเร็จการศึกษาแล้ว	-		-		-		-		-	

แผนการลาศึกษาต่อหลักสูตรวิชาประวัติศาสตร์เพื่อการสื่อสารสังคม ระยะเวลา 5 ปี (พ.ศ. 2566 – 2570)

ลำดับ	ชื่อ – สกุล	ตำแหน่ง	สาขาวิชา/สถาบันการศึกษาที่ขอลาศึกษาต่อ	ปีที่คาดว่าจะขอลาศึกษาต่อ									
				2566	ผล	2567	ผล	2568	ผล	2569	ผล	2570	ผล
1	ผศ.वलิน ทับวงษ์	ผศ.	-	✓	✗	✓	✓	-		-		-	
2	อาจารย์ ดร. กัลย์วดี เรืองเดช	อาจารย์	สำเร็จการศึกษาแล้ว	-		-		-		-		-	
3	อาจารย์ นันทยา ศรีวารินทร์	อาจารย์	ประวัติศาสตร์/มหาวิทยาลัยศิลปกร	อยู่ในระหว่างกำลังศึกษาต่อ									
4	ผศ.ปิยกุล บุญญาศรีรัตน์	ผศ.	-	-		-		-		-		-	

แผนการลาศึกษาต่อหลักสูตรวิชาอินโดนีเซีย-มาเลเซียศึกษาเพื่องานระหว่างประเทศ ระยะเวลา 5 ปี (พ.ศ. 2566 – 2570)

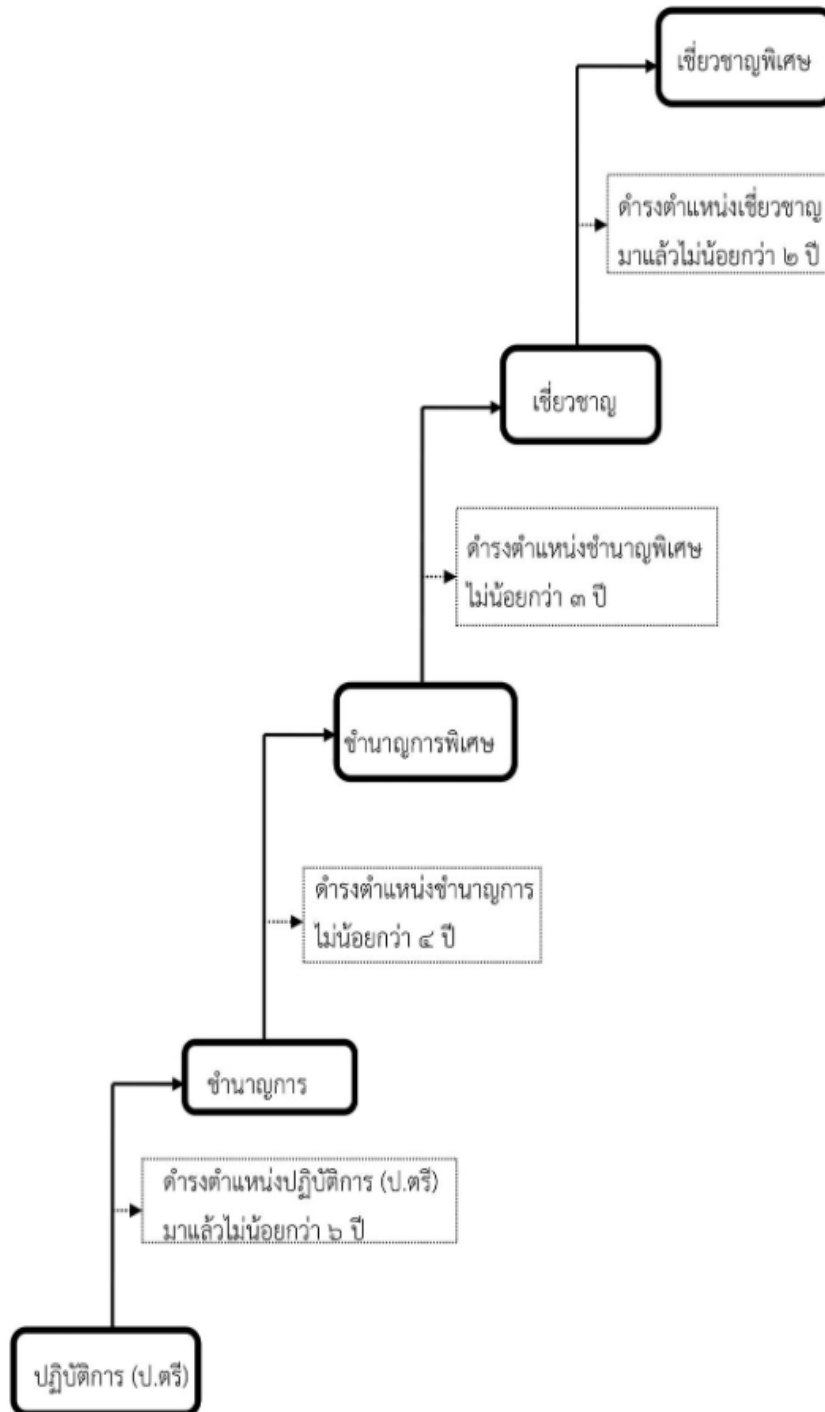
ลำดับ	ชื่อ – สกุล	ตำแหน่ง	สาขาวิชา/สถาบันการศึกษาที่ขอลาศึกษาต่อ	ปีที่คาดว่าจะขอลาศึกษาต่อ									
				2566	ผล	2567	ผล	2568	ผล	2569	ผล	2570	ผล
1	อาจารย์ ชูสิทธิ์ ทวีศรี	อาจารย์	-	-		-		-		-		-	
2	อาจารย์ ทิวพร จันทร์แก้ว	อาจารย์	-	-		-		-		-		-	
3	ผศ.ศอลาฮุดดีน สมานูน	ผศ.	-	-		-		-		✓		✓	
4	ผศ.ฮัสนีดา สมานูน	ผศ.	-	-		-		-		✓		✓	

ลำดับ	ชื่อ - สกุล	ตำแหน่ง	สาขาวิชา/สถาบันการศึกษา ที่ขอลาศึกษาต่อ	ปีที่ยคาดว่าจะขอลาศึกษาต่อ									
				2566	ผล	2567	ผล	2568	ผล	2569	ผล	2570	ผล
14.	อาจารย์ ชนกนาถ พูลสวัสดิ์ (ประจำหลักสูตร คบ.สังคม)	อาจารย์	-	-		-		-		-		-	
15.	อาจารย์ ดร.เพียรผจง อินตะรัตน์	อาจารย์	สำเร็จการศึกษาแล้ว	-		-		-		-		-	
16.	อาจารย์ ดร.ศุภรวิทย์ ประเสริฐ	อาจารย์	สำเร็จการศึกษาแล้ว	-		-		-		-		-	
17.	อาจารย์ ดร.ศิริโรจน์ โต๊ะสัน	อาจารย์	สำเร็จการศึกษาแล้ว										

ปรับปรุงข้อมูล ณ กุมภาพันธ์ 2567

เส้นทางความก้าวหน้าในสายอาชีพของบุคลากรสายสนับสนุนวิชาการ (Career Path)

Career Path บุคลากรสายสนับสนุน



Career Path

บุคลากรสายสนับสนุน

ตำแหน่งประเภทผู้บริหาร (ผู้อำนวยการกอง หรือหัวหน้าสำนักงานคณะ สถาบัน สำนัก)



๑. ดำรงตำแหน่งใดตำแหน่งหนึ่งมาแล้ว ดังต่อไปนี้

๑.๑ ประเภทผู้บริหาร ตำแหน่งผู้อำนวยการกองหรือเทียบเท่า

๑.๒ ประเภทเชี่ยวชาญเฉพาะ ระดับชำนาญการพิเศษ ไม่น้อยกว่า ๓ ปี

๑.๓ ประเภทวิชาชีพเฉพาะ ระดับชำนาญการพิเศษ ไม่น้อยกว่า ๓ ปี

๑.๔ ประเภทเชี่ยวชาญเฉพาะ ระดับชำนาญการ มาแล้วไม่น้อยกว่า ๗ ปี

๑.๕ ประเภทวิชาชีพเฉพาะ ระดับชำนาญการ มาแล้วไม่น้อยกว่า ๗ ปี

๑.๖ ตำแหน่งอย่างอื่นที่เทียบเท่า ๑.๑ หรือ ๑.๒ หรือ ๑.๓ หรือ ๑.๔ หรือ ๑.๕ แล้วแต่กรณีตามหลักเกณฑ์และเงื่อนไข ที่ ก.พ.อ. กำหนด

และ

๒. มีประสบการณ์หลากหลายที่เป็นประโยชน์กับงานของตำแหน่งที่จะแต่งตั้งตามที่สภาสถาบันอุดมศึกษา กำหนด โดยต้องมีประสบการณ์ในการดำรงตำแหน่งและปฏิบัติหน้าที่ในตำแหน่งหัวหน้างานภายในกองหรือหน่วยงานอื่นที่มีฐานะเทียบเท่ากองตามที่สภาสถาบันอุดมศึกษา กำหนด

๓. ผ่านการอบรมหลักสูตรตามกรอบมาตรฐานหลักสูตรการบริหารงานอุดมศึกษาระดับสูง ที่ ก.พ.อ. กำหนด และรับรองหน่วยจัด หรือผ่านการอบรมหลักสูตรใด ๆ ที่ ก.พ.อ. พิจารณาให้เป็นผู้ที่มีคุณสมบัติเสมือนได้ผ่านการอบรมหลักสูตรตามกรอบมาตรฐานหลักสูตรการบริหารงานอุดมศึกษาระดับสูง ที่ ก.พ.อ. กำหนด (กรณีที่มีเหตุผลและความจำเป็นอาจแต่งตั้งให้ดำรงตำแหน่งไปก่อน โดยต้องเข้ารับการอบรมหลักสูตรดังกล่าว ภายในระยะเวลา ๒ ปี นับแต่วันที่ได้รับการแต่งตั้ง)

บุคลากรสายสนับสนุน
ตำแหน่งประเภทผู้บริหาร (ผู้อำนวยการสำนักงานอธิการบดีหรือเทียบเท่า)



๑. ดำรงตำแหน่งใดตำแหน่งหนึ่งมาแล้วดังต่อไปนี้
 - ๑.๑ ประเภทผู้บริหาร ตำแหน่งผู้อำนวยการสำนักงานอธิการบดีหรือเทียบเท่า
 - ๑.๒ ประเภทผู้บริหาร ตำแหน่งผู้อำนวยการกองหรือเทียบเท่า ไม่น้อยกว่า ๑ ปี
 - ๑.๓ ประเภทเชี่ยวชาญเฉพาะ ระดับเชี่ยวชาญ
 - ๑.๔ ประเภทวิชาชีพเฉพาะ ระดับเชี่ยวชาญ
 - ๑.๕ ประเภทเชี่ยวชาญเฉพาะ ระดับชำนาญการพิเศษ ไม่น้อยกว่า ๔ ปี
 - ๑.๖ ประเภทวิชาชีพเฉพาะ ระดับชำนาญการพิเศษ ไม่น้อยกว่า ๔ ปี
 - ๑.๗ ประเภทผู้บริหาร ตำแหน่งผู้อำนวยการกองหรือเทียบเท่า หรือประเภทเชี่ยวชาญเฉพาะ ระดับชำนาญการพิเศษ หรือประเภทวิชาชีพเฉพาะ ระดับชำนาญการพิเศษ รวมกันไม่น้อยกว่า ๔ ปี
 - ๑.๘ ตำแหน่งอย่างอื่นที่เทียบเท่า ๑.๑ หรือ ๑.๒ หรือ ๑.๓ หรือ ๑.๔ หรือ ๑.๕ หรือ ๑.๖ แล้วแต่กรณี ตามหลักเกณฑ์และเงื่อนไข ที่ ก.พ.อ. กำหนด

และ
๒. มีประสบการณ์หลากหลายที่เป็นประโยชน์กับงานของตำแหน่งที่จะแต่งตั้งตามที่สภาสถาบันอุดมศึกษา กำหนด โดยต้องมีประสบการณ์ในการดำรงตำแหน่งและปฏิบัติหน้าที่ในตำแหน่งผู้อำนวยการกองหรือเทียบเท่าในส่วนราชการตามกฎหมายกระทรวงหรือประกาศกระทรวง
๓. ผ่านการอบรมหลักสูตรตามกรอบมาตรฐานหลักสูตรการบริหารงานอุดมศึกษาระดับสูง ที่ ก.พ.อ. กำหนด และรับรองหน่วยจัด หรือผ่านการอบรมหลักสูตรใด ๆ ที่ ก.พ.อ. พิจารณาให้เป็นผู้ที่มีคุณสมบัติเสมือนได้ผ่านการอบรมหลักสูตรตามกรอบมาตรฐานหลักสูตรการบริหารงานอุดมศึกษาระดับสูง ที่ ก.พ.อ. กำหนด (กรณีที่มีเหตุผลและความจำเป็นอาจแต่งตั้งให้ดำรงตำแหน่งไปก่อน โดยต้องเข้ารับการอบรมหลักสูตรดังกล่าว ภายในระยะเวลา ๒ ปี นับแต่วันที่ได้รับการแต่งตั้ง)

การต่อสัญญาและระยะเวลาของสัญญาของบุคลากรสายสนับสนุนวิชาการ (ประเภท) พนักงานมหาวิทยาลัย



5. แผนการขอกำหนดตำแหน่งที่สูงขึ้นสายสนับสนุนวิชาการ ระยะ 5 ปี (พ.ศ. 2566 – 2570)

ลำดับ	ชื่อ - สกุล	เข้าสู่ตำแหน่งที่สูงขึ้นระดับชำนาญการพิเศษ									
		2566	ผล	2567	ผล	2568	ผล	2569	ผล	2570	ผล
1	น.ส.จุฑามาศ แก้วศรี	-		-		-		✓		-	
2	นางวรรณกานต์ เลื่อนเกื้อ	-		-		-		✓		-	
3	นางสิตานัน แก้วเกาะสบ้า	-		-		-		✓		-	
4	นางกรรณิการ์ กลิ่นนวล	-		-		-		✓		-	
5	น.ส.อังสนา แซ่ฮอ	-		-		-		✓		-	
6	น.ส.วนิดา ทะประสิทธิ์จิต	-		-		-		✓		-	
7	น.ส.ปุณิกา สุวรรณสังข์	-		-		-		✓			

6. แผนการพัฒนาคณะบุคลากรสายวิชาการระดับหลักสูตร

แผนพัฒนาคณะบุคลากรสายวิชาการหลักสูตรภาษาอังกฤษ ระยะ 5 ปี (พ.ศ. 2566 – 2570)

ลำดับ	ชื่อ - สกุล	หัวข้อที่ต้องการพัฒนา							
		ด้านการจัดการเรียนการสอน	ผล	ด้านการพัฒนางานวิจัยและบริการวิชาการ	ผล	ด้านการพัฒนาตนเองตามศาสตร์	ผล	ด้านการประกันคุณภาพ	ผล
1	อาจารย์ ดร.สลิลา เพ็ชรทอง	✓		✓		✓		✓	
2	อาจารย์ ดร.อรุณรัตน์ ปานรอด	✓				✓		✓	
3	อาจารย์ ทิตลิตา สีนรักษา	✓		✓		✓		✓	
4	อาจารย์ อมรรัตน์ จิรันดร	✓		✓		✓		✓	
5	อาจารย์ พัชราวดี อักษรพิมพ์	✓		✓		✓		✓	

แผนพัฒนาคณะบุคลากรสายวิชาการหลักสูตรอังกฤษเพื่อธุรกิจบริการ ปี พ.ศ. 2566

ลำดับ	ชื่อ - สกุล	หัวข้อที่ต้องการพัฒนา							
		ด้านการจัดการเรียนการสอน	ผล	ด้านการพัฒนางานวิจัยและบริการวิชาการ	ผล	ด้านการพัฒนาตนเองตามศาสตร์	ผล	ด้านการประกันคุณภาพ	ผล
1	อาจารย์ ดร.นิลิตา ฤทธาภิรมย์	✓		✓		✓			
2	ผศ.ณัฏพราน เตียวสกุล	✓		✓		✓		✓	
3	อาจารย์ ไสภิตา ขาวหนูนา	✓		✓		✓		✓	
4	อาจารย์ สมหมาย โชติรัตน์	✓		✓		✓		✓	
5	ผศ.ดร.ปนัดดา ศิริพานิช	✓		✓		✓		✓	

แผนพัฒนาตนเองบุคลากรสายวิชาการหลักสูตรภาษาไทย ระยะ 5 ปี (พ.ศ. 2566 – 2570)

ลำดับ	ชื่อ - สกุล	หัวข้อที่ต้องการพัฒนา							
		ด้านการจัดการเรียนการสอน	ผล	ด้านการพัฒนางานวิจัยและบริการวิชาการ	ผล	ด้านการพัฒนาตนเองตามศาสตร์	ผล	ด้านการประกันคุณภาพ	ผล
1	อาจารย์ สุจินต์ แก้วเกิด	✓		✓		✓			
2	อาจารย์ วรวรรณ สุขใส	✓		✓		✓		✓	
3	อาจารย์ ชนางลักษณ์ ขุนทอง	✓		✓		✓		✓	
4	อาจารย์ ดร.จรรยา ก่อภทสิริกุล	✓		✓		✓		✓	
5	อาจารย์ กীরกิต จิตสมบูรณ์	✓				✓		✓	

แผนพัฒนาตนเองบุคลากรสายวิชาการหลักสูตรภาษาจีน ระยะ 5 ปี (พ.ศ. 2566 – 2570)

ลำดับ	ชื่อ - สกุล	หัวข้อที่ต้องการพัฒนา							
		ด้านการจัดการเรียนการสอน	ผล	ด้านการพัฒนางานวิจัยและบริการวิชาการ	ผล	ด้านการพัฒนาตนเองตามศาสตร์	ผล	ด้านการประกันคุณภาพ	ผล
1	อาจารย์ สุดารัตน์ วงศ์กระจ่าง	✓		✓		✓		✓	
2	อาจารย์ วารุณี สุวรรณจ่าง	✓		✓		✓		✓	
3	อาจารย์ สุดารัตน์ จงบุญสิทธิ์	✓		✓		✓		✓	
4	อาจารย์ จีราวรรณ นาคสีทอง	✓		✓		✓		✓	
5	อาจารย์ ธิดารัตน์ น้อยสุวรรณ	✓		✓		✓		✓	

แผนพัฒนาตนเองบุคลากรสายวิชาการหลักสูตรภูมิสารสนเทศ ระยะ 5 ปี (พ.ศ. 2566 – 2570)

ลำดับ	ชื่อ - สกุล	หัวข้อที่ต้องการพัฒนา							
		ด้านการจัดการเรียนการสอน	ผล	ด้านการพัฒนางานวิจัยและบริการวิชาการ	ผล	ด้านการพัฒนาตนเองตามศาสตร์	ผล	ด้านการประกันคุณภาพ	ผล
1	ผศ.นาถนเรศ อากาศสุวรรณ	✓		✓		✓		✓	
2	อาจารย์ ดร.โชติกา รติชลียกุล	✓		✓		✓		✓	
3	อาจารย์ เอมอร อ่าวสกุล	✓		✓		✓		✓	
4	อาจารย์ หทัยกาญจน์ วิริยะสมบัติ	✓		✓		✓		✓	
5	อาจารย์ อติวิชญ์ มิตรงาม	✓		✓		✓		✓	

แผนพัฒนาตนเองบุคลากรสายวิชาการหลักสูตรรัฐประศาสนศาสตร์ ระยะ 5 ปี (พ.ศ. 2566 – 2570)

วิชาเอกนโยบายสาธารณะและนวัตกรรมการบริหาร

ลำดับ	ชื่อ - สกุล	หัวข้อที่ต้องการพัฒนา							
		ด้านการจัดการเรียนการสอน	ผล	ด้านการพัฒนางานวิจัยและบริการวิชาการ	ผล	ด้านการพัฒนาตนเองตามศาสตร์	ผล	ด้านการประกันคุณภาพ	ผล
1	อาจารย์ ดร.ไชยา เกษารัตน์	✓		✓		✓		✓	
2	อาจารย์ ดร.วิศรุตตา ทองแกมแก้ว	✓		✓		✓		✓	
3	อาจารย์ बुณิกา จันทรเกตุ	✓		✓		✓		✓	

วิชาเอกการจัดการปกครองท้องถิ่น

ลำดับ	ชื่อ - สกุล	หัวข้อที่ต้องการพัฒนา							
		ด้านการจัดการเรียนการสอน	ผล	ด้านการพัฒนางานวิจัยและบริการวิชาการ	ผล	ด้านการพัฒนาตนเองตามศาสตร์	ผล	ด้านการประกันคุณภาพ	ผล
1	รศ.ดร.บุษอริ ยีหมะ	✓		✓		✓			
2	ผศ.ดร.ศदानนท์ วัตตธรรม	✓		✓		✓		✓	
3	ผศ.ดร.เพ็ญนภา จันท์แดง	✓		✓				✓	

วิชาเอกการบริหารงานยุติธรรมและกฎหมาย

ลำดับ	ชื่อ - สกุล	หัวข้อที่ต้องการพัฒนา							
		ด้านการจัดการเรียนการสอน	ผล	ด้านการพัฒนางานวิจัยและบริการวิชาการ	ผล	ด้านการพัฒนาตนเองตามศาสตร์	ผล	ด้านการประกันคุณภาพ	ผล
1	ผศ.วิรัตน์ บุญเลิศ	✓		✓					
2	ผศ.ชาญวิทย์ จันท์อินทร์			✓		✓			
3	อาจารย์ชญาณิชฐ์ ตูเทพ	✓		✓		✓		✓	

แผนพัฒนาตนเองบุคลากรสายวิชาการหลักสูตรสวัสดิการสังคม ระยะ 5 ปี (พ.ศ. 2566 – 2570)

ลำดับ	ชื่อ - สกุล	หัวข้อที่ต้องการพัฒนา							
		ด้านการจัดการเรียนการสอน	ผล	ด้านการพัฒนางานวิจัยและบริการวิชาการ	ผล	ด้านการพัฒนาตนเองตามศาสตร์	ผล	ด้านการประกันคุณภาพ	ผล
1	อาจารย์ ดร.นฤกร ไชยสุขทักษิณ	✓		✓		✓		✓	
2	อาจารย์ ดร.สุจิรา วิจิตร	✓		✓		✓		✓	
3	อาจารย์ มาริสา จันทร์ฉาย	✓		✓				✓	
4	อาจารย์ อรทัย ไพรัตน์	✓				✓			
5	อาจารย์ ดร.ชยุต อินทร์พรหม	✓		✓				✓	

แผนพัฒนาตนเองบุคลากรสายวิชาการหลักสูตรการพัฒนาชุมชน ระยะ 5 ปี (พ.ศ. 2566 – 2570)

ลำดับ	ชื่อ - สกุล	หัวข้อที่ต้องการพัฒนา							
		ด้านการจัดการเรียนการสอน	ผล	ด้านการพัฒนางานวิจัยและบริการวิชาการ	ผล	ด้านการพัฒนาตนเองตามศาสตร์	ผล	ด้านการประกันคุณภาพ	ผล
1	ผศ.ดร.อิสระ ทองสามสี	✓		✓		✓		✓	
2	ผศ.ณัฐราพงศ์ อภิโชติเดชาสกุล			✓		✓		✓	
3	อาจารย์ สุปราณี ขอบแต่ง	✓		✓		✓		✓	
4	อาจารย์กัลยาภัทร์ อภิโชติเดชาสกุล	✓		✓		✓		✓	
5	อาจารย์ ดร.ธวัชชัย ศรีพรงาม	✓		✓		✓		✓	

แผนพัฒนาตนเองบุคลากรสายวิชาการหลักสูตรสาขาประวัติศาสตร์เพื่อการสื่อสารสังคม ระยะ 5 ปี (พ.ศ. 2566 – 2570)

ลำดับ	ชื่อ - สกุล	หัวข้อที่ต้องการพัฒนา							
		ด้านการจัดการเรียนการสอน	ผล	ด้านการพัฒนางานวิจัยและบริการวิชาการ	ผล	ด้านการพัฒนาตนเองตามศาสตร์	ผล	ด้านการประกันคุณภาพ	ผล
1	ผศ.วสิน ทับวงษ์	✓		✓		✓		✓	
2	อาจารย์ ดร.กัลย์วดี เรืองเดช	✓		✓		✓		✓	
3	อาจารย์ นันทยา ศรีวารินทร์	✓		✓		✓		✓	
4	ผศ.ปิยะกุล บุญญาศรีรัตน์	✓		✓		✓		✓	

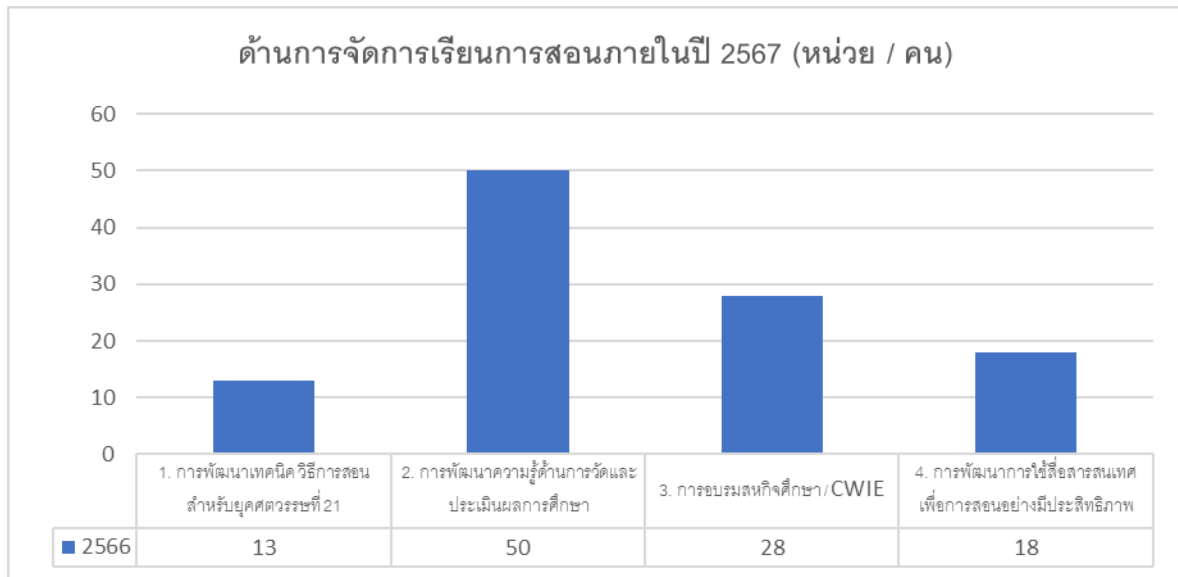
แผนพัฒนาตนเองบุคลากรสายวิชาการหลักสูตรสาขาวิชาอินโดนีเซีย-มาเลเซียศึกษาเพื่องานระหว่างประเทศ ระยะ 5 ปี (พ.ศ. 2566 – 2570)

ลำดับ	ชื่อ - สกุล	หัวข้อที่ต้องการพัฒนา							
		ด้านการจัดการเรียนการสอน	ผล	ด้านการพัฒนางานวิจัยและบริการวิชาการ	ผล	ด้านการพัฒนาตนเองตามศาสตร์	ผล	ด้านการประกันคุณภาพ	ผล
1	อาจารย์ ชูสิทธิ์ ทวีศรี	✓		✓		✓		✓	
2	อาจารย์ ทิวาพร จันทร์แก้ว			✓		✓		✓	
3	ผศ.ศอลาฮุดดีน สมาอูน			✓		✓		✓	
4	ผศ.ฮัสนีดา สมาอูน			✓		✓		✓	

7. แผนพัฒนาตนเองบุคลากรสายวิชาการไม่ประจำหลักสูตร ระยะ 5 ปี (พ.ศ. 2566 – 2570)

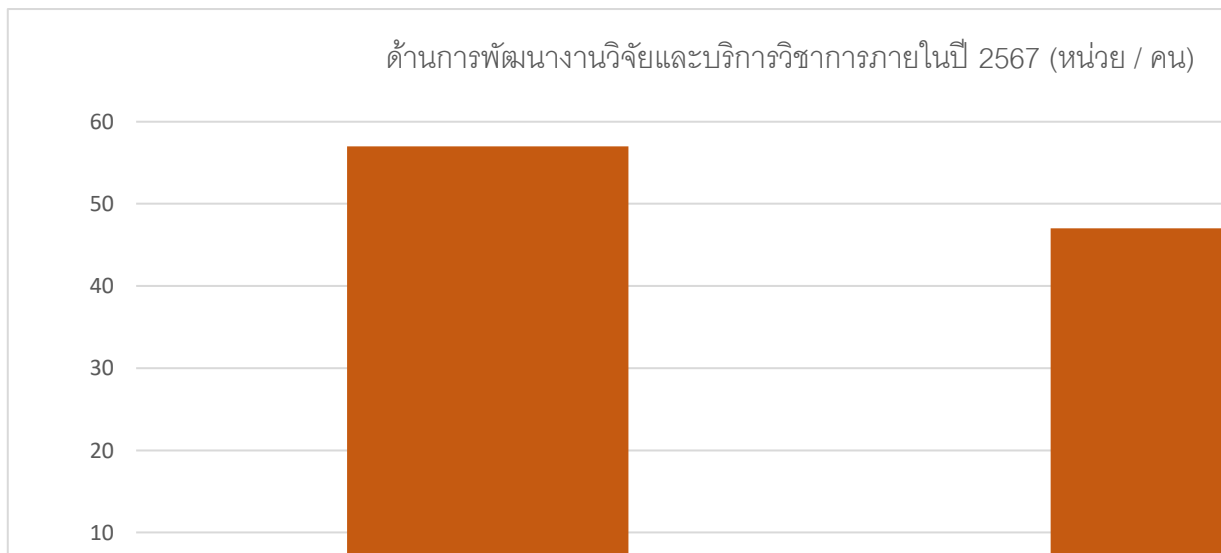
ลำดับ	ชื่อ - สกุล	หัวข้อที่ต้องการพัฒนา							
		ด้านการจัดการเรียนการสอน	ผล	ด้านการพัฒนางานวิจัยและบริการวิชาการ	ผล	ด้านการพัฒนาตนเองตามศาสตร์	ผล	ด้านการประกันคุณภาพ	ผล
1	อาจารย์ วรณดี หนูหลง	✓		✓		✓		✓	
2	ผศ.ธัญย์ ต้นวานิช			✓		✓		✓	
3	อาจารย์ สิทธิพร ศรีผ่อง	✓		✓		✓		✓	
4	อาจารย์ ดร.ณัฐริกา บุญรัมย์	✓		✓		✓			
5	อาจารย์ ตะวัน รัตนประเสริฐ	✓		✓		✓			
6	อาจารย์ อริศรา สุขขวัญ	✓		✓		✓			
7	อาจารย์ ชุตินธร สุวรรณมณี	✓		✓		✓		✓	
8	อาจารย์ มณี อินทพันธ์	✓				✓		✓	
9	อาจารย์ วิสุทธิ์ กระจ่างศิริศิลป์			✓				✓	
10	อาจารย์ อรวีร์ ปานนาค	✓		✓		✓			
11	อาจารย์ ดร.กมลทิพย์ สังข์เกื้อ	✓		✓		✓		✓	
12	อาจารย์ ณพรัตน์จุฑา ไชยสวัสดิ์	✓		✓		✓		✓	
13	อาจารย์ สุกานดา จันทวี	✓						✓	
14	อาจารย์ ดร.มูจลินทร์ ผลกล้า	✓		✓		✓		✓	
15	ผศ.ว่าที่ร้อยตรีหญิง สร้อยสุดา ไชยเหล็ก	✓		✓		✓		✓	
16	อาจารย์ กรณิกา ศรีวรรณไพศาล	✓		✓		✓		✓	
17	อาจารย์ ขนกนาถ พูลสวัสดิ์	✓		✓		✓		✓	
18	อาจารย์ ดร.รัชพงษ์ ชัชวาลย์	✓		✓		✓		✓	
19	อาจารย์ ศุภรวินท์ ประเสริฐ	✓		✓		✓		✓	
20	อาจารย์ ดร.เพชรผจง อินทร์รัตน์	✓		✓		✓		✓	

จากผลการการสำรวจแผนพัฒนาตนเองในปีงบประมาณ 2567 แสดงเป็นกราฟได้ดังนี้
กราฟแสดงด้านการจัดการเรียนการสอนภายในปี 2567



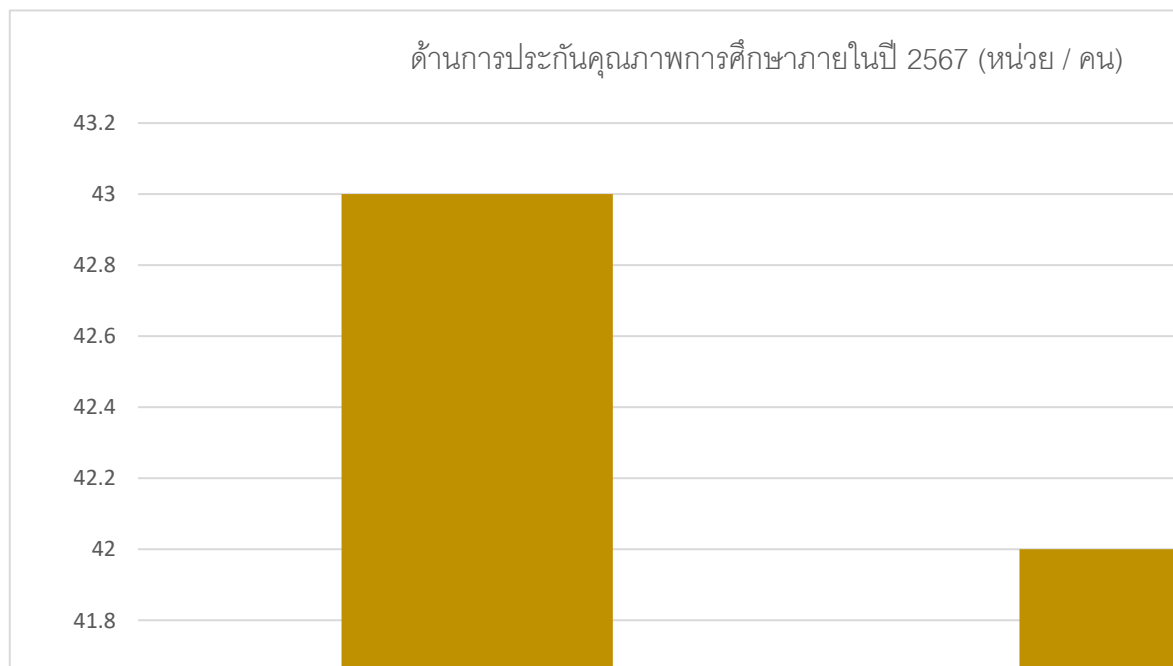
จากกราฟแสดงให้เห็นว่าบุคลากรสายวิชาการมีความสนใจในการพัฒนาตนเอง ด้านการจัดการเรียน การสอนภายในปี 2567 ในหัวข้อการพัฒนาความรู้ด้านการวัดและประเมินผลการศึกษาเป็นอันดับแรก สนใจในการพัฒนาตนเองในการอบรมสหกิจศึกษา/CWIE เป็นอันดับรองลงมา และต้องการพัฒนาใช้สื่อ สารสนเทศเพื่อการสอนอย่างมีประสิทธิภาพ และการพัฒนาเทคนิค วิธีการสอน

กราฟแสดงด้านการพัฒนางานวิจัยและบริการวิชาการภายในปี 2567



จากกราฟแสดงให้เห็นว่าบุคลากรสายวิชาการมีความสนใจในการพัฒนาตนเองด้านการพัฒนา งานวิจัยและบริการวิชาการในหัวข้อการพัฒนาโจทย์หรือสังเคราะห์งานวิจัย/บริการวิชาการ เป็นอันดับแรก และด้านการนำเสนอ/เผยแพร่ผลงานทางวิชาการเป็นลำดับรองลงมา

กราฟแสดงผลการสำรวจความต้องการการพัฒนาตนเองด้านประกันคุณภาพ



จากกราฟแสดงให้เห็นว่าบุคลากรสายวิชาการมีความสนใจในการพัฒนาตนเองด้านการปรับปรุงหลักสูตรให้เป็นไปตามมาตรฐานคุณวุฒิระดับอุดมศึกษาแห่งชาติเป็นอันดับแรก และด้านการประเมินคุณภาพหลักสูตรตามแนวทาง AUN – QA ลำดับรองลงมา

จากผลการสำรวจข้างต้นดังกล่าวคณะมนุษยศาสตร์และสังคมศาสตร์นำผลการสำรวจดังกล่าวมาเป็นแนวทางในการกำหนดโครงการเพื่อให้สอดคล้องกับความต้องการของความต้องการของบุคลากรที่ต้องการพัฒนาตนเองโดยกำหนดโครงการดังต่อไปนี้

1. พัฒนาความรู้ความเชี่ยวชาญทางวิชาการและวิชา
2. สัมมนาเชิงปฏิบัติการด้านการเรียนการสอน การวิจัย และการประกันคุณภาพการศึกษา
3. อบรมสัมมนาเชิงปฏิบัติการมนุษยศาสตร์และสังคมศาสตร์เป็นบุคลากรสมรรถนะสูง
4. อบรมเชิงปฏิบัติการ “การทำผลงานทางวิชาการ”

8. แผนพัฒนาตนเองสายสนับสนุนวิชาการ ระยะ 5 ปี (พ.ศ. 2566 – 2570)

ลำดับ	ชื่อ - สกุล	หัวข้อ การพัฒนาตนเองสายสนับสนุนวิชาการ													
		ความรู้/ทักษะด้านคอมพิวเตอร์	ผล	ความรู้/ทักษะด้านภาษาอังกฤษ	ผล	ความรู้/ทักษะด้านโสตทัศนอุปกรณ์	ผล	ความรู้/ทักษะด้านงานธุรการ	ผล	ความรู้/ทักษะด้านการบริหารงาน	ผล	ความรู้/ทักษะทางวิชาชีพ	ผล	ความรู้เรื่องระเบียบที่เกี่ยวข้องกับการปฏิบัติงาน	ผล
1	นางธราภรณ์ ชูจร	✓		✓						✓				✓	
2	น.ส.จุฑามาศ แก้วศรี	✓		✓		✓		✓		✓		✓		✓	
3	นางวรรณกานต์ เลื่อนเกื้อ	✓						✓						✓	
4	นางสีตานัน แก้วเกาะสะบ้า	✓										✓			
5	น.ส.อังสนา แซ่ฮ้อ	✓										✓			
6	น.ส.วนิดา ทะประสิทธิ์จิต	✓												✓	
7	น.ส.ปุณิกา สุวรรณสังข์			✓								✓		✓	
8	นางสุภานัน ปาตั้งตะไธ	✓		✓		✓		✓						✓	

ลำดับ	ชื่อ - สกุล	หัวข้อ การพัฒนาตนเองสายสนับสนุนวิชาการ													
		ความรู้/ทักษะด้านคอมพิวเตอร์	ผล	ความรู้/ทักษะด้านภาษาอังกฤษ	ผล	ความรู้/ทักษะด้านโสตทัศนอุปกรณ์	ผล	ความรู้/ทักษะด้านงานธุรการ	ผล	ความรู้/ทักษะด้านการบริหารงาน	ผล	ความรู้/ทักษะทางวิชาชีพ	ผล	ความรู้เรื่องระเบียบที่เกี่ยวข้องกับการปฏิบัติงาน	ผล
9	นางกรรณิการ์ กลิ่นนวล	✓												✓	
10	นายสุรชัย ประกอบ	✓					✓		✓		✓		✓		
11	น.ส.นุศรา ชุมแสง	✓												✓	
12	นายนิฟาเดล นิเลาะ	✓		✓		✓		✓		✓		✓		✓	
13	น.ส.จารุวรรณ ชูสังข์						✓							✓	
14	นายวัชระ ปิ่นแก้ว	✓		✓			✓		✓					✓	

ส่วนที่ 6

แนวทางปฏิบัติและการติดตามประเมินผล

การนำแผนพัฒนาบุคลากรสายวิชาการที่ได้จัดทำขึ้นไปดำเนินการให้บรรลุเป้าหมายที่กำหนดถือเป็นขั้นตอนสำคัญซึ่งต้องเกิดจากความร่วมมือจากทุกหน่วยงานและทุกคน ดังนั้น เพื่อให้แผนพัฒนาบุคลากรสายวิชาการมีความสอดคล้องกันในระดับนโยบายจนถึงระดับปฏิบัติ ตลอดจนมีแนวทางการดำเนินงานที่สนับสนุนซึ่งกันและกัน คณะมนุษยศาสตร์และสังคมศาสตร์ จึงดำเนินการ ดังนี้

1. การบริหาร

1.1 ระดับนโยบาย มีการแต่งตั้งคณะกรรมการบริหารคณะมนุษยศาสตร์ฯ เป็นคณะกรรมการส่งเสริมและพัฒนาบุคลากรสายวิชาการและบุคลากรสายสนับสนุนวิชาการของคณะมนุษยศาสตร์ฯ ทำหน้าที่ กำกับดูแลนโยบายที่เกี่ยวข้องกับการส่งเสริมและพัฒนาบุคลากรสายวิชาการรวมทั้งพิจารณากำหนดนโยบายหรือเสนอความเห็นก่อนนำเสนอคณะกรรมการประจำคณะฯ และคณะกรรมการบริหารมหาวิทยาลัยเพื่อให้เกิดผลในทางปฏิบัติ

1.2 ระดับขับเคลื่อนแผน มีคณะกรรมการบริหารคณะฯ หน่วยบุคคลและหน่วยวิชาการ ทำหน้าที่ในการนำนโยบายที่เกี่ยวข้องกับการส่งเสริมและพัฒนาบุคลากรสายวิชาการไปสู่การปฏิบัติ รวมทั้งติดตามประเมินผลการดำเนินงาน และเสนอข้อแนะนำ รวมทั้งปัญหาอุปสรรคในการนำนโยบายไปสู่การปฏิบัติเสนอต่อคณะกรรมการส่งเสริมและพัฒนาบุคลากรสายวิชาการและบุคลากรสายสนับสนุนวิชาการของคณะมนุษยศาสตร์ฯ ทราบและพิจารณา

1.3 ระดับปฏิบัติการ ประกอบด้วยบุคลากรสายวิชาการของคณะมนุษยศาสตร์ฯ ทุกคน ซึ่งจะต้องรับทราบนโยบาย และนำไปปฏิบัติในส่วนที่ตนมีความเกี่ยวข้องให้เกิดผลอย่างมีประสิทธิภาพ

2. การขับเคลื่อนแผนพัฒนาบุคลากรสายวิชาการและบุคลากรสายสนับสนุนวิชาการ มีดังนี้

2.1 ระดับคณะฯ เพื่อให้มีการบูรณาการแผนพัฒนาบุคลากรสายวิชาการและบุคลากรสายสนับสนุนวิชาการกับแผนยุทธศาสตร์ของคณะมนุษยศาสตร์ฯ ให้เกิดผลเป็นรูปธรรม รวมทั้งเพื่อเคลื่อนแผนไปสู่การปฏิบัติในระดับคณะมนุษยศาสตร์ฯ จึงต้องผลักดันให้นโยบายการส่งเสริมและพัฒนาบุคลากรสายวิชาการเป็นส่วนหนึ่งของแผนยุทธศาสตร์ โดยมีการกำหนดเป้าหมายมาตรการ และแนวทางดำเนินการ และให้มีการจัดทำโครงการ/กิจกรรมเพื่อ ให้เกิดผลเป็นรูปธรรม และเกิดการมีส่วนร่วมในโครงการ/กิจกรรมที่คณะฯดำเนินการในภาพรวม

2.2 ระดับบุคคล ให้คณะมนุษยศาสตร์ฯ นำตัวชี้วัดของแผนพัฒนาบุคลากรสายวิชาการและบุคลากรสายสนับสนุนวิชาการที่เกี่ยวข้องกับตัวบุคคลไปกำหนดในกรอบการประเมินผล TOR (ข้อกำหนดและขอบเขตของงาน) ระดับบุคคล เพื่อวัดผลงานระดับบุคคล และนำไปสู่การเป็นส่วนหนึ่งของการพิจารณาความดีความชอบระดับบุคคล หรือการต่อสัญญาจ้าง

3. แนวทางการติดตามประเมินผล

3.1 กำหนดให้คณะกรรมการส่งเสริมและพัฒนาบุคลากรสายวิชาการและบุคลากรสายสนับสนุนวิชาการของคณะมนุษยศาสตร์ฯ ทำหน้าที่กำกับติดตามและประเมินผลแผนพัฒนาบุคลากรสายวิชาการและบุคลากรสายสนับสนุนวิชาการตามแผนดำเนินงานเป็นประจำทุกปี

3.2 ให้นำแผนพัฒนาบุคลากรสายวิชาการและบุคลากรสายสนับสนุนวิชาการไปบูรณาการร่วมกับการจัดทำแผนปฏิบัติราชการประจำปีของคณะมนุษยศาสตร์ฯ

3.3 นำตัวชี้วัดในแผนพัฒนาบุคลากรสายวิชาการและบุคลากรสายสนับสนุนวิชาการไปกำหนดเป็นส่วนหนึ่งในการประเมิน TOR รายบุคคล

3.4 มีการพัฒนาระบบฐานข้อมูลสำหรับการประเมินผลการดำเนินงานของคณะฯ ในระดับปฏิบัติการตามระยะเวลาที่กำหนด และให้มีการทบทวนประเมินแผนคณะมนุษยศาสตร์ฯ เพื่อนำผลการประเมินมาปรับปรุงแผนให้สอดคล้องกับสถานการณ์อย่างสม่ำเสมอ

ภาคผนวก

คำสั่งแต่งตั้งคณะกรรมการจัดทำแผนบริหารและพัฒนาบุคลากร
คณะมนุษยศาสตร์และสังคมศาสตร์ ประจำปี พ.ศ. 2566 – 2570

คำสั่งคณะมนุษยศาสตร์และสังคมศาสตร์

มหาวิทยาลัยราชภัฏสงขลา

ที่ ๔๙๗ /๒๕๖๕

เรื่อง แต่งตั้งคณะกรรมการจัดทำแผนบริหารและพัฒนาบุคลากร คณะมนุษยศาสตร์และสังคมศาสตร์
มหาวิทยาลัยราชภัฏสงขลา ประจำปี พ.ศ.๒๕๖๖ – ๒๕๗๐

เพื่อให้การจัดแผนบริหารและพัฒนาบุคลากร คณะมนุษยศาสตร์และสังคมศาสตร์ มหาวิทยาลัยราชภัฏสงขลา ประจำปี พ.ศ.๒๕๖๖ – ๒๕๗๐ เพื่อให้สอดคล้องกับการประกันคุณภาพการศึกษา องค์ประกอบที่ ๕ การบริหารจัดการ ตัวบ่งชี้ที่ ๕.๒

อาศัยอำนาจตามมาตรา ๓๖ แห่งพระราชบัญญัติมหาวิทยาลัยราชภัฏ พ.ศ. ๒๕๔๗ และคำสั่งมหาวิทยาลัยราชภัฏสงขลา ที่ ๓๐๒๕/๒๕๖๔ เรื่อง มอบหมายงานและมอบอำนาจให้คณบดีปฏิบัติราชการแทนอธิการบดี สั่ง ณ วันที่ ๑๙ พฤศจิกายน ๒๕๖๔ ข้อ ๕ (๑๓) จึงแต่งตั้งคณะกรรมการจัดทำแผนบริหารและพัฒนาบุคลากร คณะมนุษยศาสตร์และสังคมศาสตร์ มหาวิทยาลัยราชภัฏสงขลา ประจำปี พ.ศ. ๒๕๖๖ – ๒๕๗๐ ดังนี้

๑. อาจารย์ ดร.รัชชพงษ์	ชัชวาลย์	ประธานกรรมการ
๒. ผศ.ศดานนท์	วัตตธรรม	กรรมการ
๓. ผศ.ชาลวิทย์	จันทร์อินทร์	กรรมการ
๓. ผศ.วสิน	ทับวงษ์	กรรมการ
๔. อาจารย์หทัยกาญจน์	วิริยะสมบัติ	กรรมการ
๕. อาจารย์ ดร.จริยา	ก่องกัทธิสิริกุล	กรรมการ
๖. อาจารย์สมหมาย	โชติรัตน์	กรรมการ
๗. อาจารย์ ดร.สลิลลา	เพ็ชรทอง	กรรมการ
๘. อาจารย์ ดร.นฤกร	ไชยสุขทักษิณ	กรรมการ
๙. อาจารย์ ดร.ธวัชชัย	ศรีพรงาม	กรรมการ
๑๐. อาจารย์สุดารัตน์	วงศ์กระจ่าง	กรรมการ
๑๑. อาจารย์ชูลีพร	ทวีศรี	กรรมการ
๑๑. นางธำกูร	ชูจร	กรรมการและเลขานุการ
๑๒. นายสุรชัย	ประกอบ	กรรมการและผู้ช่วยเลขานุการ

หน้าที่ ๑. จัดทำแผนบริหารและพัฒนาบุคลากร ให้เหมาะสมและสอดคล้องกับแผนกลยุทธ์ และนโยบายของคณะฯ กำกับติดตามผลการดำเนินงานตามแผนบริหารและพัฒนาบุคลากร ที่ได้ดำเนินการ เพื่อนำผลมาพัฒนาและปรับปรุงแผนให้มีความเหมาะสมยิ่งขึ้น

๒. จัดทำเตรียมข้อมูลและเอกสารที่เกี่ยวข้องกับการดำเนินงานตามแผนบริหาร และพัฒนาบุคลากรคณะมนุษยศาสตร์และสังคมศาสตร์

ให้คณะกรรมการที่ได้รับการแต่งตั้งปฏิบัติหน้าที่ที่ได้รับมอบหมายอย่างเต็มกำลังความสามารถ เพื่อประโยชน์สูงสุดแก่งานราชการต่อไป

สั่ง ณ วันที่ ๒๖ พฤศจิกายน พ.ศ. ๒๕๖๕

(อาจารย์ ดร.รัชชพงษ์ ชัชวาลย์)

คณบดีคณะมนุษยศาสตร์และสังคมศาสตร์

