



แผนกลยุทธ์บริหารและพัฒนาบุคลากร ระยะ 5 ปี (พ.ศ. 2566 – 2570)
คณะมนุษยศาสตร์และสังคมศาสตร์ มหาวิทยาลัยราชภัฏสงขลา

คณะมนุษยศาสตร์และสังคมศาสตร์
มหาวิทยาลัยราชภัฏสงขลา

ผ่านความเห็นชอบจากคณะกรรมการประจำคณะมนุษยศาสตร์และสังคมศาสตร์
ในการประชุมในการประชุม ครั้งที่ ๔/๒๕๖๕ วันที่ ๑ กันยายน ๒๕๖๕

คำนำ

แผนกลยุทธ์บริหารและพัฒนาบุคลากร ระยะ 5 ปี (พ.ศ. 2566 – 2570) คณะมนุษยศาสตร์และสังคมศาสตร์ มหาวิทยาลัยราชภัฏสงขลา ฉบับนี้จัดทำขึ้นภายใต้ประเด็นยุทธศาสตร์ ที่ 4 แผนยุทธศาสตร์ การพัฒนาคณะมนุษยศาสตร์และสังคมศาสตร์ ระยะ 5 ปี (พ.ศ. 2566 – 2570) ตามกระบวนการที่เป็นระบบได้แก่ การวิเคราะห์ภาระงานเพื่อประกอบการวิเคราะห์อัตรากำลังของสายสนับสนุนวิชาการ การสำรวจความต้องการฝึกอบรมของบุคลากรสายสนับสนุนวิชาการ มาตรฐานการปฏิบัติงานของเจ้าหน้าที่ ข้อคิดเห็น และข้อเสนอแนะจากการประเมินความพึงพอใจของผู้ใช้บริการตลอดจนข้อสรุปจากการประเมินผลการปฏิบัติงานของบุคลากรสายวิชาการและสายสนับสนุนวิชาการ โดยได้คำนึงถึงสัดส่วนมาตรฐานของอาจารย์ต่อนักศึกษาในแต่ละกลุ่มสาขาวิชา สัดส่วนคุณวุฒิอาจารย์ประจำระดับปริญญาตรี : ปริญญาโท : ปริญญาเอก และสัดส่วนของอาจารย์ประจำที่ดำรงตำแหน่งทางวิชาการตามหลักเกณฑ์ของการประกันคุณภาพการศึกษาระดับอุดมศึกษา ซึ่งทำให้การจัดทำแผนการรับบุคลากรเพิ่มเพื่อรองรับการเปิดหลักสูตรใหม่และทดแทนอัตราเกษียณอายุราชการ แผนการพัฒนาบุคลากรประจำการโดยการให้ลาศึกษาต่อ แผนการพัฒนาตำแหน่งทางวิชาการและแผนการพัฒนาบุคลากรโดยการฝึกอบรม สัมมนาและศึกษาดูงาน คาดว่าจะสามารถนำไปสู่การปฏิบัติได้จริงและจะเป็นประโยชน์ในการดำเนินงานด้านการพัฒนาบุคลากรซึ่งเป็นทรัพยากรที่มีค่าที่สุดของคณะมนุษยศาสตร์ฯ ได้อย่างมีประสิทธิภาพและประสิทธิผลต่อไป

คณะกรรมการจัดทำแผนบริหารและพัฒนาบุคลากร

คณะมนุษยศาสตร์และสังคมศาสตร์

พฤศจิกายน 2565

สารบัญ

	หน้า
ส่วนที่ 1 บทนำ	1
1. ความนำ	1
2. วัตถุประสงค์	2
3. หน่วยงานที่เสนอแผนและการติดตามผลการดำเนินงานตามแผนพัฒนาบุคลากรสายวิชาการ	3
4. เป้าหมายของการดำเนินงานตามแผน	3
5. แนวทางการดำเนินกิจกรรมการพัฒนาบุคลากรสายวิชาการ	3
ส่วนที่ 2 ข้อมูลพื้นฐานของคณะมนุษยศาสตร์และสังคมศาสตร์	5
1. ประวัติความเป็นมา	5
2. ปรัชญาการศึกษา วิสัยทัศน์ พันธกิจ	8
3. โครงสร้างองค์กรของคณะมนุษยศาสตร์และสังคมศาสตร์	9
4. โครงสร้างการบริหารงานคณะมนุษยศาสตร์และสังคมศาสตร์	10
5. อัตลักษณ์มหาวิทยาลัย และคณะ	11
6. ดอกไม้ประจำคณะ	11
7. สีประจำคณะ	12
8. อัตรากำลังบุคลากร	12
9. รายชื่อผู้บริหาร กรรมการบริหาร ชุดปัจจุบัน	13
10. การบริหารงานคณะมนุษยศาสตร์และสังคมศาสตร์ ระยะ 5 ปี (พ.ศ. 2566 – 2570) ของอาจารย์ ดร.รัชชพงษ์ ชัชวาลย์ คณบดีคณะมนุษยศาสตร์และสังคมศาสตร์	15
ส่วนที่ 3 การวิเคราะห์ SWOT การบริหารและการพัฒนาบุคลากร คณะมนุษยศาสตร์และสังคมศาสตร์ มหาวิทยาลัยราชภัฏสงขลา	17
1. การวิเคราะห์สภาพแวดล้อม (SWOT Analysis)	18
2. ประเด็นยุทธศาสตร์ที่ 4 การพัฒนาระบบบริหารจัดการ	20
ส่วนที่ 4 อัตรากำลังบุคลากรคณะมนุษยศาสตร์และสังคมศาสตร์	21
1. สถานการณ์บุคลากรในปัจจุบัน	21
2. รายชื่อบุคลากรสายวิชาการ คณะมนุษยศาสตร์และสังคมศาสตร์ มหาวิทยาลัยราชภัฏสงขลา จำแนก ชื่อ – สกุล/ตำแหน่ง/คุณวุฒิ/สาขา/ประเภท	22

สารบัญ (ต่อ)

	หน้า
3. รายชื่อบุคลากรสายสนับสนุนวิชาการ คณะมนุษยศาสตร์และสังคมศาสตร์ มหาวิทยาลัยราชภัฏสงขลา จำแนก ชื่อ – สกุล/ตำแหน่ง/คุณวุฒิ/สาขา/ประเภท	30
4. แผนเข้าสู่ตำแหน่งทางวิชาการระดับหลักสูตร	32
5. แผนเข้าสู่ตำแหน่งทางวิชาการ อาจารย์ไม่ประจำหลักสูตร ระยะเวลา 5 ปี (พ.ศ. 2566 – 2570)	37
6. แผนการขอลาศึกษาต่อระดับหลักสูตร	38
7. แผนการลาศึกษาต่อบุคลากรสายวิชาการ อาจารย์ไม่ประจำหลักสูตร ระยะเวลา 5 ปี (พ.ศ. 2566 – 2570)	43
8. แผนการขอกำหนดตำแหน่งที่สูงขึ้นสายสนับสนุนวิชาการ ระยะ 5 ปี (พ.ศ. 2566 – 2570)	45
ส่วนที่ 5 แผนพัฒนาบุคลากร	47
1. แผนการพัฒนาตนเองบุคลากรสายวิชาการระดับหลักสูตร	48
2. แผนพัฒนาตนเองบุคลากรสายวิชาการไม่ประจำหลักสูตร ระยะเวลา 5 ปี (พ.ศ. 2566 – 2570)	54
3. แผนพัฒนาตนเองสายสนับสนุนวิชาการ ระยะ 5 ปี (พ.ศ. 2566 – 2570)	55
ส่วนที่ 6 แนวทางปฏิบัติและการติดตามประเมินผล	57
1. การบริหาร	57
2. การขับเคลื่อนแผนพัฒนาบุคลากรสายวิชาการและบุคลากรสายสนับสนุนวิชาการ	57
3. แนวทางการติดตามประเมินผล	58
ภาคผนวก	58
- คำสั่งแต่งตั้งคณะกรรมการจัดทำแผนบริหารและพัฒนาบุคลากร คณะมนุษยศาสตร์และสังคมศาสตร์ ประจำปี พ.ศ. 2566 – 2570	58

ส่วนที่ 1

บทนำ

1. ความนำ

คณะมนุษยศาสตร์และสังคมศาสตร์ มหาวิทยาลัยราชภัฏสงขลา เล็งเห็นความสำคัญของการมีบริหารพัฒนาบุคลากรในภาพรวม สำหรับใช้เป็นแนวทางในการดำเนินงานด้านการพัฒนาบุคลากรสายวิชาการเพื่อให้บุคลากรของคณะฯ มีคุณสมบัติ ความรู้ ทักษะ และพฤติกรรมในการปฏิบัติงานที่สนับสนุนการดำเนินงานของคณะและมหาวิทยาลัยให้เป็นไปตามแผนยุทธศาสตร์คณะมนุษยศาสตร์และสังคมศาสตร์ประจำปี พ.ศ. 2566 – 2570 ประกอบกับการที่คณะมนุษยศาสตร์ฯ และมหาวิทยาลัยราชภัฏสงขลาต้องปฏิบัติงานตามคำรับรองการปฏิบัติราชการที่สำนักงาน ก.พ.ร. กำหนดตามตัวชี้วัดที่ 15 ระดับความสำเร็จของแผนพัฒนาบุคลากรของสถาบันอุดมศึกษาซึ่งระบุรายละเอียดที่สำคัญและเกี่ยวข้องไว้ ได้แก่

“แผนพัฒนาและบริหารบุคลากร หมายถึง แนวทาง กลยุทธ์ หรือ ยุทธศาสตร์ของสถาบัน ในการพัฒนาบุคลากรของสถาบันตามสาขาวิชาชีพ เพื่อธำรงรักษาบุคลากรที่มีประสิทธิภาพให้อยู่คู่องค์กรตลอดไป”

“บุคลากร หมายถึง บุคลากรสายวิชาการและสายสนับสนุนวิชาการที่สังกัดคณะมนุษยศาสตร์และสังคมศาสตร์”

การพัฒนาบุคลากรสายวิชาการ พิจารณาจากการที่ได้รับการพัฒนาความรู้ และทักษะในวิชาชีพ” ซึ่งได้แก่ การให้บุคลากรสายวิชาการศึกษาต่อในระดับปริญญาเอก ไปอบรม สัมมนาหรือดูงาน และการเข้ารับการฝึกอบรมที่สถาบันจัดขึ้นเอง โดยมีวัตถุประสงค์เพื่อพัฒนาศักยภาพของบุคลากรสายวิชาการ

การพัฒนาบุคลากรสายสนับสนุนวิชาการ พิจารณาจากการบุคลากรสายสนับสนุนวิชาการได้รับการพัฒนาความรู้และทักษะในวิชาชีพ ได้แก่ การส่งเสริมให้บุคลากรดำรงตำแหน่งที่สูงขึ้นในระดับชำนาญการชำนาญการพิเศษ เชี่ยวชาญ และเชี่ยวชาญพิเศษ การสนับสนุนให้บุคลากรไปศึกษาต่อ ไปอบรม สัมมนาหรือศึกษาดูงาน และการเข้ารับการฝึกอบรมที่สถาบันจัดขึ้นเอง โดยมีวัตถุประสงค์เพื่อพัฒนาศักยภาพของบุคลากรสายสนับสนุนวิชาการ

นอกจากนี้ การประกันคุณภาพการศึกษาภายในสถาบันอุดมศึกษา ตัวบ่งชี้ที่ 2.1 ระบบการพัฒนาบุคลากรสายวิชาการและสายสนับสนุนวิชาการ ซึ่งได้ระบุรายละเอียดของเกณฑ์มาตรฐานที่สำคัญ ดังนี้

1. มีแผนกลยุทธ์การบริหารและการพัฒนาบุคลากรสายวิชาการ ทั้งด้านวิชาการ เทคนิคการสอน และการวัดผล และมีแผนบริหารและพัฒนาบุคลากรสายสนับสนุนวิชาการที่มีการวิเคราะห์ข้อมูลเชิงประจักษ์
2. มีการบริหารและพัฒนาบุคลากรสายวิชาการและบุคลากรสายสนับสนุนวิชาการให้เป็นไปตามแผนที่กำหนด
3. มีระบบการติดตามให้บุคลากรสายวิชาการนำความรู้และทักษะที่ได้รับจากการพัฒนามาใช้ในการจัดการเรียนการสอนและการวัดผลการเรียนรู้ของนักศึกษาตลอดจนการปฏิบัติหน้าที่ที่เกี่ยวข้อง

4. มีการให้ความรู้ด้านจรรยาบรรณแก่บุคลากรสายวิชาการและบุคลากรสายสนับสนุนวิชาการ และดูแลควบคุมให้ถือปฏิบัติ
5. มีการประเมินผลความสำเร็จของแผนการบริหารและพัฒนาบุคลากร
6. มีการนำผลการประเมิน ผลการสำรวจ ข้อคิดเห็น ไปปรับปรุงแผนหรือปรับปรุงกลยุทธ์การบริหารและการพัฒนาบุคลากร

แผนบริหารและพัฒนาบุคลากรฉบับนี้ มีจุดมุ่งหมายเพื่อให้สอดคล้องกับแนวทางการพัฒนา การปฏิบัติราชการที่สำนักงาน ก.พ.ร. กำหนด และให้ครอบคลุมถึงเป้าหมาย แนวทางการดำเนินกิจกรรม และกิจกรรมเพื่อพัฒนาบุคลากรของคณะมนุษยศาสตร์ ฯ และมหาวิทยาลัยในช่วงระยะเวลาระหว่างปีงบประมาณ พ.ศ. 2566 – 2570 ข้อมูลที่ใช้ในการกำหนดแผนมาจากนโยบายบริหารงานของคณะมนุษยศาสตร์ ฯ และการสำรวจความต้องการพัฒนาตนเองของบุคลากรทั้งคณะ ฯ และนำผลการสำรวจมาเป็นข้อมูลในการพิจารณา จัดทำแผนพัฒนาและบริหารบุคลากร ประจำปีงบประมาณ พ.ศ. 2566 – 2570 ให้มีความเหมาะสม รวมทั้ง มีความเชื่อมโยงกับการจัดการความรู้เพื่อพัฒนาบุคลากรให้สอดคล้องกับสมรรถนะหลัก ค่านิยม และวัฒนธรรมการทำงาน ตลอดจนช่วยผลักดันให้บุคลากรสายวิชาการของคณะมนุษยศาสตร์ ฯ สามารถสร้างสมรรถนะในการ ปฏิบัติงานได้อย่างสอดคล้องกับแนวทางที่คณะมนุษยศาสตร์ ฯ และมหาวิทยาลัยต้องการ และเกิดความก้าวหน้าใน วิชาชีพตามสายงานที่ปฏิบัติหน้าที่ทั้งนี้คณะมนุษยศาสตร์ ฯ ได้กำหนดวิสัยทัศน์ในการพัฒนาบุคลากรไว้ว่า “บุคลากรคณะมนุษยศาสตร์และสังคมศาสตร์เป็นผู้มีศักยภาพในการปฏิบัติงาน มีคุณธรรม จริยธรรม มีจิตสำนึก สาธารณะและทำงานด้วยความสุข”

2. วัตถุประสงค์

เพื่อให้แผนกลยุทธ์บริหารและพัฒนาบุคลากร ระยะ 5 ปี (พ.ศ. 2566 – 2570) ให้มีความสอดคล้องกัน ในระดับนโยบายจนถึงระดับปฏิบัติการ คณะมนุษยศาสตร์ ฯ ได้กำหนดวัตถุประสงค์แผนกลยุทธ์บริหารและพัฒนา บุคลากรภายใต้ประเด็นยุทธศาสตร์ของคณะมนุษยศาสตร์ ฯ 5 ปี (พ.ศ. 2566 – 2570) โดยมี 4 วัตถุประสงค์หลัก คือ

- 2.1 คณะมนุษยศาสตร์ ฯ มีการดำเนินการจัดสรรอัตรากำลังสายวิชาการตามหลักสูตรภายใน คณะมนุษยศาสตร์ ฯ อย่างเหมาะสม
- 2.2 มีการสำรวจข้อมูลของบุคลากรสายวิชาการและสายสนับสนุนวิชาการเพื่อจัดทำฐานข้อมูล สำหรับวางแผนพัฒนาบุคลากรของคณะมนุษยศาสตร์ ฯ ตามนโยบายของมหาวิทยาลัยและคณะมนุษยศาสตร์ ฯ
- 2.3 สนับสนุนให้บุคลากรสายวิชา มีความก้าวหน้าในทางวิชาการโดยสนับสนุนให้มีการขอกำหนดตำแหน่ง ทางวิชาการ
- 2.4 มีการมอบรางวัลแก่ผู้ที่สามารถขอกำหนดตำแหน่งทางวิชาการได้ตามนโยบายของมหาวิทยาลัย และ ส่งเสริมให้บุคลากรสายวิชาการศึกษาต่อในระดับปริญญาเอก
- 2.5 มอบหมายภาระงานตามความเชี่ยวชาญความรู้ความสามารถเพื่อให้งานมีประสิทธิภาพและ ประสิทธิภาพ

3. หน่วยงานที่เสนอแผนและการติดตามผลการดำเนินงานตามแผนพัฒนาบุคลากรสายวิชาการ

- 3.1 หน่วยงานที่เสนอแผน : หน่วยงานบุคคล และหน่วยวิชาการ คณะมนุษยศาสตร์และสังคมศาสตร์
- 3.2 หน่วยงานที่ทำหน้าที่ติดตามและประเมินผลการดำเนินงานตามแผน : หน่วยงานบุคคล หน่วยวิชาการ หัวหน้าสำนักงานคณบดี รองคณบดีฝ่ายวิชาการและประกันคุณภาพการศึกษา และคณบดี
- 3.3 การติดตามประเมินผลการดำเนินงานตามแผน : หน่วยงานบุคคล ดำเนินการติดตามประเมินผลปีละ 1 ครั้ง และรายงานผลการดำเนินงานตามแผนพัฒนาบุคลากร ให้ผู้บริหารได้รับทราบและพิจารณาอนุมัติข้อเสนอแนะ ในการปรับปรุงแผนงานของปีต่อไป

4. เป้าหมายของการดำเนินงานตามแผน

- 4.1 สนับสนุนให้บุคลากรสายวิชาการของคณะมนุษยศาสตร์ฯ ที่ได้เข้าร่วมประชุมวิชาการ หรือนำเสนอผลงานวิชาการทั้งในและต่างประเทศ ในแต่ละปีงบประมาณ 2 ครั้ง
- 4.2 สนับสนุนให้บุคลากรสายวิชาการและบุคลากรสายสนับสนุนวิชาการของคณะมนุษยศาสตร์ฯ ที่ได้เข้ารับการฝึกอบรม สัมมนา หรือดูงาน ทั้งในหรือต่างประเทศ อย่างน้อยรายละ 1 ครั้ง
- 4.3 สนับสนุนให้บุคลากรสายวิชาการของคณะมนุษยศาสตร์ฯ ให้ได้รับทุนศึกษาต่อทั้งในหรือต่างประเทศ
- 4.4 สนับสนุนให้บุคลากรสายวิชาการของคณะมนุษยศาสตร์ฯ ขอกำหนดตำแหน่งทางวิชาการ

5. แนวทางการดำเนินกิจกรรมการพัฒนาบุคลากรสายวิชาการ

- 5.1 ส่งเสริมให้บุคลากรสายวิชาการเข้าร่วมการประชุมทางวิชาการและนำเสนอผลงานวิชาการและบุคลากรสายสนับสนุนวิชาการให้เข้ารับการฝึกอบรม ประชุมสัมมนา และดูงาน ทั้งภายในและภายนอกมหาวิทยาลัย
- 5.2 ส่งเสริมให้สายวิชาการได้รับทุนเพื่อศึกษาต่อทั้งภายในและต่างประเทศ
- 5.3 สนับสนุนและส่งเสริมให้บุคลากรสายวิชาการสามารถพัฒนาเทคนิควิธีการสอนที่เน้นผู้เรียนเป็นสำคัญ
- 5.4 ดำเนินการอย่างต่อเนื่องในด้านการพัฒนาบุคลากรเพื่อให้สามารถใช้ภาษาอังกฤษในการผลิตผลงานวิชาการและใช้ในการติดต่อสื่อสารได้อย่างมีประสิทธิภาพพัฒนางานด้านวิชาการและด้านการเรียนการสอนในระยะยาว
- 5.5 ดำเนินการจัดการความรู้ (Knowledge Management) เพื่อพัฒนาผลงานทางวิชาการการค้นคว้าหาข้อมูลด้วยตนเองเพื่อสร้างผลงานวิจัย โดยร่วมกับหน่วยงานที่เกี่ยวข้องเพื่อจัดการความรู้องค์ความรู้ที่เกี่ยวข้องและเป็นความต้องการของบุคลากร
- 5.6 ส่งเสริมความก้าวหน้าตามสายงานของบุคลากรสายสนับสนุนวิชาการในการเข้าสู่ตำแหน่งที่สูงขึ้นตามความสามารถของตนเองตามนโยบายมหาวิทยาลัยกำหนด

ส่วนที่ 2

ข้อมูลพื้นฐานของคณะมนุษยศาสตร์และสังคมศาสตร์

คณะมนุษยศาสตร์และสังคมศาสตร์ มหาวิทยาลัยราชภัฏสงขลา จัดตั้งขึ้นตามพระราชบัญญัติวิทยาลัยครู พ.ศ. 2518 ตั้งอยู่ที่ 160 หมู่ที่ 4 ถนนกาญจนวนิช ตำบลเขารูปช้าง อำเภอเมืองสงขลา จังหวัดสงขลา

1. ประวัติความเป็นมา

คณะมนุษยศาสตร์และสังคมศาสตร์ มหาวิทยาลัยราชภัฏสงขลา ได้ปรับเปลี่ยนการบริหารจากเดิมที่แยกเป็นหมวดวิชาต่าง ๆ ในสาขาภาษาศาสตร์ สังคมศาสตร์ สาขาคณิตศาสตร์ นาฏศิลป์และบรรณารักษศาสตร์ รวมเข้าเป็นคณะเดียวกันและแยกการบริหารออกเป็นภาควิชาต่าง ๆ โดยมีหัวหน้าภาควิชาเป็นผู้บริหาร ในปี พ.ศ. 2520 คณะมนุษยศาสตร์และสังคมศาสตร์ ประกอบด้วยภาควิชาต่าง ๆ 11 ภาควิชา ได้แก่

1. ภาควิชาภาษาไทย
2. ภาควิชาภาษาต่างประเทศ
3. ภาควิชาบรรณารักษศาสตร์
4. ภาควิชาปรัชญาและศาสนา
5. ภาควิชาประวัติศาสตร์
6. ภาควิชาภูมิศาสตร์
7. ภาควิชารัฐศาสตร์และนิติศาสตร์
8. ภาควิชาสังคมวิทยา
9. ภาควิชาดนตรี
10. ภาควิชานาฏศิลป์
11. ภาควิชาศิลปศึกษา

พ.ศ. 2527 มีการประกาศใช้ พระราชบัญญัติวิทยาลัยครู ฉบับที่ 2 ให้วิทยาลัยครูเปิดสอนวิชาชีพอื่น นอกเหนือจากวิชาชีพครูได้ จึงเปิดสอนสาขาศิลปศาสตร์เพิ่มขึ้น คือวิชาเอกการพัฒนาชุมชน คณะมนุษยศาสตร์และสังคมศาสตร์จึงรับผิดชอบการผลิตบัณฑิตสาขาศิลปศาสตร์เพิ่มขึ้นอีกหนึ่งสาขา และในปี พ.ศ. 2535 กระทรวงศึกษาธิการได้รับพระมหากรุณาธิคุณ โปรดเกล้าฯ พระราชทานนามใหม่แก่วิทยาลัยครูสงขลา เป็น “สถาบันราชภัฏ” เมื่อวันที่ 14 กุมภาพันธ์ พ.ศ. 2535 โดยให้ต่อท้ายชื่อด้วยชื่อเดิมของวิทยาลัยครูแต่ละแห่ง วิทยาลัยครูสงขลาจึงเปลี่ยนชื่อเป็น “สถาบันราชภัฏสงขลา”

พ.ศ. 2537 รัฐบาลได้เสนอพระราชบัญญัติสถาบันราชภัฏฉบับใหม่ ผ่านการเห็นชอบจากรัฐสภาและพระบาทสมเด็จพระเจ้าอยู่หัวทรงลงพระปรมาภิไธย ประกาศใช้เป็นกฎหมายเมื่อวันที่ 24 ตุลาคม พ.ศ. 2538 สาระสำคัญในพระราชบัญญัติฉบับใหม่ที่เกี่ยวข้องกับการบริหารวิชาการ คือ ให้สถาบันราชภัฏเปิดสอนในระดับที่สูงกว่าปริญญาตรีได้ และมีการเปลี่ยนแปลงโครงสร้างการบริหาร โดยยกเลิกคำว่า “คณะวิชา” เป็น

“คณะ” และเปลี่ยนผู้บริหารคณะจาก “หัวหน้าคณะวิชา” เป็น “คณบดี” พ.ศ. 2539 สถาบันราชภัฏสงขลา ได้มีโครงการจัดตั้งคณะศิลปกรรมศาสตร์ โดยให้แยกภาควิชาที่สังกัดคณะมนุษยศาสตร์และสังคมศาสตร์ไปสังกัดโครงการจัดตั้งคณะศิลปกรรมศาสตร์ 3 ภาควิชา คือ

1. ภาควิชาดนตรี
2. ภาควิชานาฏศิลป์
3. ภาควิชาศิลปศึกษา

พ.ศ. 2540 สภาสถาบันราชภัฏ ได้มีมติเมื่อวันที่ 13 พฤษภาคม พ.ศ. 2540 ให้สถาบันราชภัฏจัดการบริหารคณะต่าง ๆ เป็นแบบโปรแกรมวิชาเพื่อให้มีการบริหารจัดการบุคลากรและทรัพยากรที่มีอยู่อย่างเต็มศักยภาพ และมีความร่วมมือกันมากขึ้น

พ.ศ. 2542 คณะมนุษยศาสตร์และสังคมศาสตร์ ประกอบด้วย โปรแกรมวิชาต่าง ๆ จำนวน 9 โปรแกรมวิชาแบ่งออกเป็นหลักสูตรสาขาวิชาการศึกษา 6 โปรแกรมวิชา ดังนี้

1. โปรแกรมวิชาภาษาอังกฤษ (ค.บ.)
2. โปรแกรมวิชาภาษาไทย
3. โปรแกรมวิชาบรรณารักษศาสตร์
4. โปรแกรมวิชาประวัติศาสตร์
5. โปรแกรมวิชาภูมิศาสตร์
6. โปรแกรมวิชาสังคมศึกษา

หลักสูตรสาขาวิชาศิลปศาสตร์ มี 5 โปรแกรมวิชา ดังนี้

1. โปรแกรมวิชาการพัฒนาชุมชน
2. โปรแกรมวิชาภาษาอังกฤษ (ศศ.บ.)
3. โปรแกรมวิชาภาษาอังกฤษธุรกิจ
4. โปรแกรมวิชารัฐประศาสนศาสตร์
5. โปรแกรมวิชาภาษาไทย

ในปีการศึกษา 2546 นักศึกษาสายครุศาสตร์เปลี่ยนไปสังกัดคณะครุศาสตร์ แต่ในด้านการบริหารคณาจารย์ในโปรแกรมวิชาต่าง ๆ ที่เกี่ยวข้องกับการสอนนักศึกษาในรายวิชาเฉพาะนั้นยังคงสังกัดคณะมนุษยศาสตร์และสังคมศาสตร์ ในปีการศึกษา 2547 สถาบันราชภัฏทุกแห่ง เปลี่ยนสถานะเป็นมหาวิทยาลัยราชภัฏตามพระราชบัญญัติมหาวิทยาลัยราชภัฏ พุทธศักราช 2547 ทำให้สถาบันราชภัฏสงขลาเปลี่ยนเป็นมหาวิทยาลัยราชภัฏสงขลา คณะมนุษยศาสตร์และสังคมศาสตร์ ประกอบด้วย 6 โปรแกรมวิชา ได้แก่

1. โปรแกรมวิชาภาษาต่างประเทศ
2. โปรแกรมวิชาภาษาไทย
3. โปรแกรมวิชาบรรณารักษศาสตร์
4. โปรแกรมวิชาสังคมศึกษา
5. โปรแกรมวิชาการพัฒนาชุมชน

6. โปรแกรมวิชารัฐประศาสนศาสตร์

ในปีการศึกษา 2550 คณะมนุษยศาสตร์และสังคมศาสตร์ มหาวิทยาลัยราชภัฏสงขลา ได้ปรับโครงสร้างการบริหารงานจาก “โปรแกรมวิชา” เป็น “สาขาวิชา” ประกอบด้วย 5 สาขาวิชา และ 2 โครงการจัดตั้ง ได้แก่

1. สาขาวิชารัฐประศาสนศาสตร์
2. สาขาวิชาการพัฒนาชุมชน
3. สาขาวิชาสังคมศาสตร์
4. สาขาวิชาภาษาไทย
5. สาขาวิชาภาษาอังกฤษ
6. โครงการจัดตั้งสาขาวิชาภาษาตะวันออก
7. โครงการจัดตั้งสาขาวิชาบรรณารักษศาสตร์

ในปีการศึกษา 2553 คณะมนุษยศาสตร์และสังคมศาสตร์ มหาวิทยาลัยราชภัฏสงขลา ได้ปรับโครงสร้างการบริหารงานจาก “สาขาวิชา” เป็น “โปรแกรมวิชา” ประกอบด้วย 5 โปรแกรมวิชา ได้แก่

1. โปรแกรมวิชารัฐประศาสนศาสตร์
2. โปรแกรมวิชาการพัฒนาชุมชน
3. โปรแกรมวิชาสังคมศาสตร์
4. โปรแกรมวิชาภาษาไทย
5. โปรแกรมวิชาภาษาอังกฤษ (ปัจจุบันปรับเป็น “โปรแกรมวิชาภาษาต่างประเทศ”)

ปัจจุบัน (ปีการศึกษา 2565) เปิดสอนในระดับปริญญาตรี หลักสูตรศิลปศาสตรบัณฑิต (ศศ.บ.) จำนวน 7 หลักสูตร หลักสูตรรัฐประศาสนศาสตรบัณฑิต (รป.บ.) จำนวน 1 หลักสูตร หลักสูตรวิทยาศาสตร์บัณฑิต (วท.บ.) จำนวน 1 หลักสูตร และหลักสูตรครุศาสตรบัณฑิต (ค.บ.) จำนวน 1 หลักสูตร ได้แก่

- | | |
|--|--|
| 1. ศศ.บ. (ภาษาไทย) | B.A. (Thai) |
| 2. ศศ.บ. (การพัฒนาชุมชน) | B.A. (Community Development) |
| 3. ศศ.บ. (ภาษาอังกฤษ) | B.A. (English) |
| 4. ศศ.บ. (ภาษาอังกฤษเพื่อธุรกิจบริการ) | B.A. (English for Service Sectors) |
| 5. ศศ.บ. (สวัสดิการสังคม) | B.A. (Social Welfare) |
| 6. ศศ.บ. (ประวัติศาสตร์เพื่อการสื่อสารสังคม) | B.A. (History for Social Communication) |
| 7. รป.บ. (รัฐประศาสนศาสตร์) | B.P.A. (Public Administration) |
| 8. วท.บ. (ภูมิสารสนเทศ) | B.S. (Geo-informatics) |
| 9. ค.บ. (ภาษาจีน) | B.Ed. (Chinese) |
| 10. ศศ.บ. (อินโดนีเซีย-มาเลเซียศึกษาเพื่องานระหว่างประเทศ) | B.A. (Indonesia-Malaysia Studies for international Jobs) |

2. ปรัชญาการศึกษา วิสัยทัศน์ พันธกิจ

ปรัชญาการศึกษา (Philosophy) :

“ใฝ่รู้ สู้งาน เท่าทันเทคโนโลยี มีจิตสาธารณะ”

ใฝ่รู้ (Curiosity) หมายถึง การจัดการเรียนการสอนให้ผู้เรียนเกิดความรู้ความสามารถตามผลลัพธ์การเรียนรู้เป็นสำคัญ รวมถึงสนับสนุนให้ผู้เรียนเกิดทักษะการเรียนรู้ตลอดชีวิต (Life Long Learning) ภายใต้การจัดการเรียนรู้แบบ Active Learning และแหล่งการเรียนรู้ที่ทันสมัยเพื่อส่งเสริมความคิดสร้างสรรค์ในการพัฒนานวัตกรรมสู่สังคม

สู้งาน (Determination) หมายถึง การพัฒนาให้ผู้เรียนมีความรู้ความสามารถทางด้านวิชาชีพควบคู่ไปกับการมีทักษะชีวิตในการอยู่ร่วมกันภายใต้สังคมพหุวัฒนธรรม (Soft Skill) ผ่านการปฏิบัติภายใต้รูปแบบการเรียนรู้สหกิจศึกษาและการศึกษาเชิงบูรณาการกับการทำงาน (CWIE) ให้มีความอดทน วิริยะ อุสาหะในการทำงาน

เท่าทันเทคโนโลยี (Technology Literacy) หมายถึง ความรู้ความสามารถในการใช้เทคโนโลยีที่ทันสมัยเพื่อมาประยุกต์ใช้ในการพัฒนาตน งาน องค์กร และท้องถิ่นได้อย่างมีประสิทธิภาพ และประสิทธิผล รวมถึงมีความรู้เท่าทันในการนำเทคโนโลยีไปใช้ประโยชน์ต่อสังคม

มีจิตสาธารณะ (Public Mind) หมายถึง การมีสำนึกในการช่วยเหลือสังคมผ่านกิจกรรมทางสังคมอย่างสร้างสรรค์ การทะนุบำรุงศิลปวัฒนธรรม และสิ่งแวดล้อมโดยรอบ ปกป้องการร่วมเป็นเจ้าของ เคารพในหลักสิทธิและมนุษยชน และการคำนึงถึงประโยชน์ส่วนร่วม

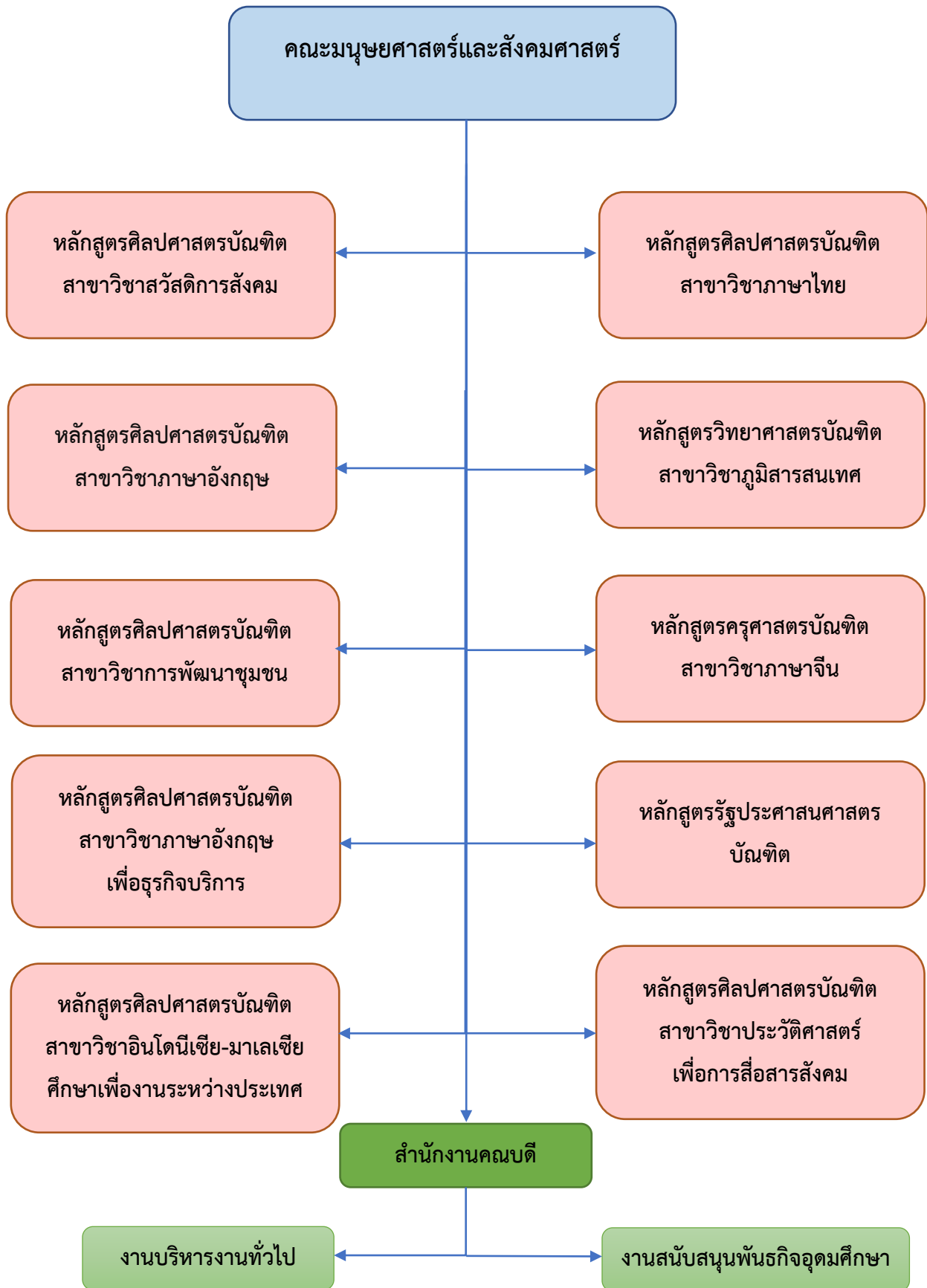
วิสัยทัศน์ (Vision) :

เป็นคณะชั้นนำด้านมนุษยศาสตร์และสังคมศาสตร์เพื่อพัฒนาท้องถิ่นภาคใต้สู่สากล

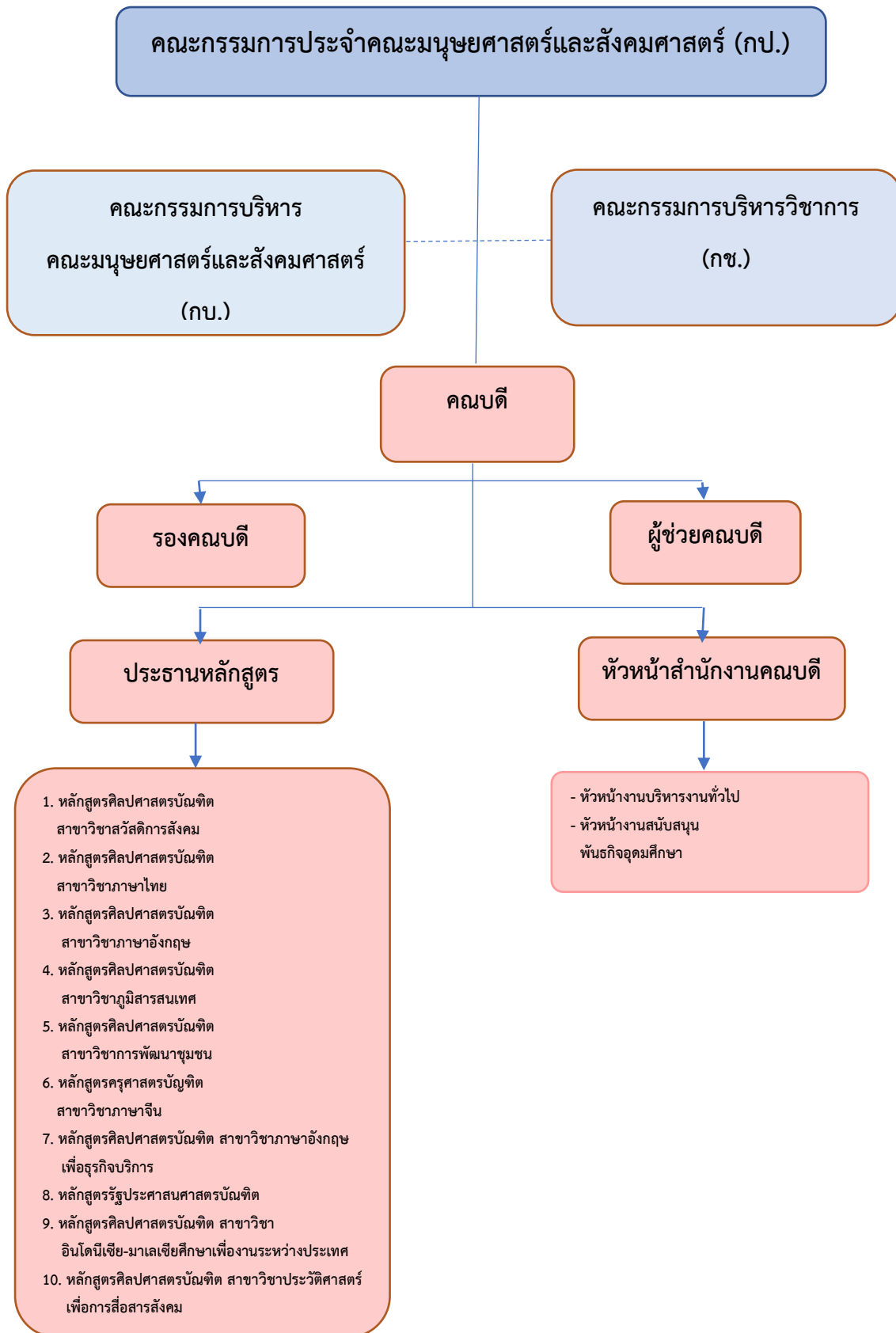
พันธกิจ (Mission) :

1. วิจัยและสร้างนวัตกรรม บริการวิชาการ และการถ่ายทอดเทคโนโลยี เพื่อพัฒนาท้องถิ่นให้เข้มแข็งบนฐานของการมีส่วนร่วม
2. จัดการศึกษาที่หลากหลาย ผลิตภัณฑ์ และพัฒนาบุคลากรในท้องถิ่นให้มีคุณภาพคุณธรรม จริยธรรม และสามารถแข่งขันได้
3. ส่งเสริม เผยแพร่ อนุรักษ์ สืบสาน และสร้างสรรค์ ศิลปะและวัฒนธรรมท้องถิ่น
4. พัฒนาระบบบริหารจัดการและภาพลักษณ์องค์กร
5. เพิ่มขีดความสามารถในการแข่งขันเพื่อเข้าสู่สากล

3. โครงสร้างองค์กรของคณะมนุษยศาสตร์และสังคมศาสตร์



4. โครงสร้างการบริหารงานคณะมนุษยศาสตร์และสังคมศาสตร์



5. อัตลักษณ์มหาวิทยาลัย และคณะ

อัตลักษณ์ของมหาวิทยาลัยราชภัฏสงขลาและคณะ ได้กำหนดไว้ ดังนี้

“เป็นคนดี มีทักษะชีวิต มีจิตสาธารณะ”

นิยาม “เป็นคนดี” เป็นผู้ที่คิดดี พูดดี และทำดี หมายถึง คิด พูด และทำ สิ่งที่เป็นประโยชน์ตนและสิ่งที่เป็นประโยชน์ท่าน

นิยาม “มีทักษะชีวิต” มีความชำนาญ มีความสามารถในการประยุกต์ใช้ปัญญาและเหตุผลในการดำเนินชีวิต ผ่านกระบวนการฝึกทักษะการคิด ทักษะการตัดสินใจ ทักษะการแก้ปัญหา ทักษะการคิดสร้างสรรค์ ทักษะการคิดอย่างมีวิจารณญาณ ทักษะการสื่อสารอย่างมีประสิทธิภาพ ทักษะการสร้างความสัมพันธ์ระหว่างบุคคล ทักษะการตระหนักรู้ในตน ทักษะการเข้าใจผู้อื่น ทักษะการจัดการกับอารมณ์ และทักษะการจัดการกับความเครียด

นิยาม “จิตสาธารณะ” จิตที่คิดสร้างสรรค์ เป็นกุศล และมุ่งทำกรรมดีที่เป็นประโยชน์ต่อส่วนรวม ตั้งอยู่บนพื้นฐานของความตั้งใจดีและเจตนาดี คิดสร้างสรรค์ คือ คิดในทางที่ดี ไม่ทำลายบุคคล สังคม วัฒนธรรม ประเทศชาติ และสิ่งแวดล้อม กรรมดี คือ การกระทำและคำพูดที่มาจากความคิดที่ดี

6. ดอกไม้ประจำคณะ



ดอกเสลา

เสลา (อ่านว่า สะ-เหล่า, ชื่อวิทยาศาสตร์ : *Lagerstroemia loudoni* Teijsm. & Binn.) เป็นต้นไม้ขนาดกลางโตช้า ผลัดใบ สูง 10 - 20 เมตร เรือนยอดทรงกลมทึบ ใบดก กิ่งโน้มลงรอบทรงพุ่ม เปลือกต้นสีน้ำตาลเข้มเกือบดำ มีรอยแตกเป็นทางยาวตลอดลำต้น ใบเดี่ยว ออกตรงข้าม รูปขอบขนาน กว้าง 6 - 10 ซม. ยาว 16 - 24 ซม. ปลายเรียวแหลมเป็นติ่ง โคนมน เนื้อใบหนาปานกลาง เส้นใบมีขนนุ่มทั้งสองด้าน ดอกสีม่วง ม่วงอมชมพู หรือม่วงกับขาว ออกเป็นช่อที่ปลายกิ่ง กีบเลี้ยงเชื่อมกันเป็นรูปถ้วย ปลายแยกเป็น 5 - 8 แฉก กลีบดอกส่วนใหญ่เป็น 6 กลีบ รูปกลมบางยับย่น ขอบย้วย โคนคอดเป็นก้านสั้นๆ เมื่อบาน เส้นผ่านศูนย์กลาง 3 - 4 ซม. เกสรตัวผู้จำนวนมาก ผลรูปเกือบกลม ผิวแข็ง ยาวประมาณ 2 ซม. ผลแห้งแตกตามยาว 5 - 6 พู เมล็ดสีน้ำตาลเข้มจำนวนมาก มีปีก ขยายพันธุ์ด้วยเมล็ด นิเวศวิทยา ขึ้นตามป่าเบญจพรรณ ป่าดิบ และป่าชายหาด

7. สีประจำคณะ



สีชมพู

สีชมพู ให้ความรู้สึกอบอุ่น อ่อนโยน นุ่มนวล อ่อนหวาน ความรัก

8. อัตรากำลังบุคลากร

คณะมนุษยศาสตร์และสังคมศาสตร์ มีบุคลากรสายวิชาการและสายสนับสนุน รวม 87 คน โดยแบ่งบุคลากรสายวิชาการที่ปฏิบัติงาน จำนวน 73 คน และบุคลากรสายสนับสนุน จำนวน 14 คน สามารถสรุปได้ดังตารางต่อไปนี้

ประเภท	สถานะการจ้าง					คุณวุฒิ						ตำแหน่งทางวิชาการ				
	ข้าราชการ	พนักงานราชการ	พนักงานมหาวิทยาลัย	พนักงานสัญญาจ้าง	รวม	ปริญญาเอก	ปริญญาโท	ปริญญาตรี	ต่ำกว่าปริญญาตรี	รวม	ลาศึกษาต่อ	ศาสตราจารย์	รองศาสตราจารย์	ผู้ช่วยศาสตราจารย์	อาจารย์	รวม
สายวิชาการ	7	-	64	2	73	18	53	2	-	73	3	-	1	14	58	73
สายสนับสนุนวิชาการ	1	-	8	5	14	-	5	9	-	14	-	-	-	-	-	-
รวม	8	-	72	7	87	18	58	11	-	87	3	-	1	14	58	73

9. รายชื่อผู้บริหาร กรรมการบริหาร ชุดปัจจุบัน

คณะกรรมการประจำคณะมนุษยศาสตร์และสังคมศาสตร์ (กป.)

1. อาจารย์ ดร.รัชชพงษ์ ชัชวาลย์	คณบดี	ประธานกรรมการ
2. ผศ.ศदानนท์ วัตตธรรม	รองคณบดี	รองประธานกรรมการ
3. รศ.ดร.บุษอวี	ยี่หมะ	กรรมการ
4. อาจารย์สุจินต์ แก้วเกิด	ผู้แทนคณาจารย์	กรรมการ
5. รศ.ประดิษฐ์ มีสุข	ผู้ทรงคุณวุฒิภายนอก	กรรมการ
6. รศ.ดร.บุษบง ชัยเจริญวัฒน์	ผู้ทรงคุณวุฒิภายนอก	กรรมการ
7. รศ.ดร.พัชรินทร์ ชั่งชะ	ผู้ทรงคุณวุฒิภายนอก	กรรมการ
8. ดร.ทวีศักดิ์ พุฒสุขขี	ผู้ทรงคุณวุฒิภายนอก	กรรมการ
9. อาจารย์หทัยกาญจน์ วิริยะสมบัติ	ผู้แทนประธานหลักสูตร	กรรมการ
10. อาจารย์ ดร.สลีลา เพ็ชรทอง	ผู้แทนประธานหลักสูตร	กรรมการ
11. นางฐาภรณ์ ชูจร	หัวหน้าสำนักงานคณบดี	กรรมการและเลขานุการ

คณะกรรมการอำนวยการคณะมนุษยศาสตร์และสังคมศาสตร์ (ก.อ.)

1. อาจารย์ ดร.รัชชพงษ์ ชัชวาลย์	ประธานกรรมการ
(คณบดีคณะมนุษยศาสตร์และสังคมศาสตร์)	
2. ผศ.ศदानนท์ วัตตธรรม	รองประธานกรรมการ
(รองคณบดีฝ่ายวิชาการและประกันคุณภาพการศึกษา)	
3. อาจารย์ ดร.ไชยา เกษารัตน์	กรรมการ
(รองคณบดีฝ่ายพัฒนานักศึกษา)	
4. อาจารย์ ดร.โชติกา รติชลิยกุล	กรรมการ
(รองคณบดีฝ่ายวิจัยและบริการวิชาการ)	
5. อาจารย์ ตะวัน รัตนประเสริฐ	กรรมการ
(ผู้ช่วยคณบดีฝ่ายวิเทศสัมพันธ์)	
6. อาจารย์ ดร.มูจลินทร์ ผลกล้า	กรรมการ
(ผู้ช่วยคณบดีฝ่ายพัฒนาและสื่อสารองค์กร)	
7. นางฐาภรณ์ ชูจร	กรรมการและเลขานุการ
(หัวหน้าสำนักงานคณบดี)	

คณะกรรมการบริหารคณะมนุษยศาสตร์และสังคมศาสตร์ (กบ.)

1. อาจารย์ ดร.รัชพงษ์ ชัชวาลย์ ประธานกรรมการ
(คณบดีคณะมนุษยศาสตร์และสังคมศาสตร์)
2. ผศ.ศदानนท์ วัตตธรรม รองประธานกรรมการ
(รองคณบดีฝ่ายวิชาการและประกันคุณภาพการศึกษา)
3. อาจารย์ ดร.ไชยา เกษารัตน์ กรรมการ
(รองคณบดีฝ่ายพัฒนานักศึกษา)
4. อาจารย์ ดร.โชติกา รติชลิยกุล กรรมการ
(รองคณบดีฝ่ายวิจัยและบริการวิชาการ)
5. อาจารย์ ตะวัน รัตน์ประเสริฐ กรรมการ
(ผู้ช่วยคณบดีฝ่ายวิเทศสัมพันธ์)
6. อาจารย์ ดร.มจุลินทร์ ผลกล้า กรรมการ
(ผู้ช่วยคณบดีฝ่ายพัฒนาและสื่อสารองค์กร)
7. อาจารย์ ดร.จริยา ก่อภัททสิริกุล กรรมการ
(ประธานหลักสูตรศิลปศาสตรบัณฑิต สาขาวิชาภาษาไทย)
8. อาจารย์ สมหมาย โชติรัตน์ กรรมการ
(ประธานหลักสูตรศิลปศาสตรบัณฑิต สาขาวิชาภาษาอังกฤษเพื่อธุรกิจบริการ)
9. อาจารย์ ดร.สลิลา เพ็ชรทอง กรรมการ
(ประธานหลักสูตรศิลปศาสตรบัณฑิต สาขาวิชาภาษาอังกฤษ)
10. อาจารย์ หทัยกาญจน์ วิริยะสมบัติ กรรมการ
(ประธานหลักสูตรวิทยาศาสตรบัณฑิต สาขาวิชาภูมิสารสนเทศ)
11. อาจารย์ ดร.ธวัชชัย ศรีพรงาม กรรมการ
(ประธานหลักสูตรศิลปศาสตรบัณฑิต สาขาวิชาการพัฒนาชุมชน)
12. อาจารย์ ดร.นฤภร ไชยสุขทักษิณ กรรมการ
(ประธานหลักสูตรศิลปศาสตรบัณฑิต สาขาวิชาสวัสดิการสังคม)
13. ผศ.ชาญวิทย์ จันท์อินทร์ กรรมการ
(ประธานหลักสูตรรัฐประศาสนศาสตรบัณฑิต)
14. อาจารย์ สุदारัตน์ วงศ์กระจ่าง กรรมการ
(ประธานหลักสูตรครุศาสตรบัณฑิต สาขาวิชาภาษาจีน)
15. อาจารย์ชุลีพร ทวีศรี กรรมการ
(ประธานหลักสูตรศิลปศาสตรบัณฑิต สาขาวิชาอินโดนีเซีย-มาเลเซียศึกษาเพื่องานระหว่างประเทศ)
16. ผศ.วสิน ทับวงษ์ กรรมการ
(ประธานหลักสูตรศิลปศาสตรบัณฑิต สาขาวิชาประวัติศาสตร์เพื่อการสื่อสารสังคม)
17. นางฐาภรณ์ ชูจร กรรมการและเลขานุการ
(หัวหน้าสำนักงานคณบดี)

10. การบริหารงานคณะมนุษยศาสตร์และสังคมศาสตร์ ระยะ 5 ปี (พ.ศ. 2566 – 2570)
ของ อาจารย์ ดร.รัชชพงษ์ ชัชวาลย์ คณบดีคณะมนุษยศาสตร์และสังคมศาสตร์

นโยบายด้านการบริหารบริหารและพัฒนาบุคลากร

1. พัฒนาอาจารย์มืออาชีพเพื่อพัฒนาบัณฑิตมีงานทำด้วยเครือข่ายองค์กรหรือหน่วยงานภายนอกที่เป็นเลิศ
2. สร้างความเข้มแข็งทางวิชาการด้วยตำแหน่งทางวิชาการ ที่ผ่านการศึกษาและวิจัยองค์ความรู้ที่ทันสมัยรองรับการเปลี่ยนแปลงในอนาคต
3. อาจารย์มีสมรรถนะที่โดดเด่น มีความเชี่ยวชาญเฉพาะด้านที่สามารถบูรณาการการทำงานร่วมกันเพื่อพัฒนาสังคม
4. พัฒนาระบบบริหารงานบุคคลที่มีประสิทธิภาพ สามารถสร้างแรงจูงใจและขวัญกำลังใจในการทำงานแก่อาจารย์
5. ส่งเสริมและพัฒนาสมรรถนะทางภาษาต่างประเทศแก่อาจารย์
6. สนับสนุนและส่งเสริมให้อาจารย์ใช้นวัตกรรมจัดการเรียนการสอนที่เหมาะสมกับผู้เรียน
7. พัฒนาระบบอาจารย์ที่ปรึกษาให้เข้มแข็ง มีประสิทธิภาพในการส่งเสริมขีดความสามารถและร่วมแก้ไขปัญหิต่าง ๆ ของนักศึกษา
8. ส่งเสริมและพัฒนาอาจารย์ที่มีคุณภาพสูงให้รับการฝึกอบรม ในหลักสูตรเข้มข้น ณ สถาบันที่มีชื่อเสียงเฉพาะด้าน
9. พัฒนาการบริหารทรัพยากรมนุษย์ให้มีศักยภาพสูงโดยการพัฒนาความก้าวหน้าในอาชีพทั้งสายวิชาการและสายสนับสนุน
10. พัฒนาระบบใช้เทคโนโลยีสารสนเทศเพื่อเพิ่มประสิทธิภาพในการทำงานและประกอบการตัดสินใจในการบริหารงาน
11. ออกแบบและปรับปรุงกระบวนการทำงานใหม่ที่เพิ่มประสิทธิภาพในการทำงานลดขั้นตอนเพิ่มคุณค่าและมูลค่าของงาน
12. มุ่งเน้นผู้รับบริการด้วยการพัฒนาระบบการทำงานที่สร้างคุณค่าและความประทับใจให้แก่ผู้รับบริการ
13. มีระบบในการสร้างนวัตกรรมในการทำงานและการมุ่งเน้นผลลัพธ์การปฏิบัติงานที่สูงขึ้น
14. พัฒนาองค์กรสร้างสุขในการทำงานด้วยสุขภาพกายและสุขภาพใจที่ดี ยึดหลักธรรมาภิบาลในการดำเนินงาน
15. พัฒนาองค์กรสู่การเป็นองค์กรแห่งการเรียนรู้ที่มีเครือข่ายองค์กรภายนอกที่เป็นเลิศ โดยการทำ Benchmarking และแลกเปลี่ยนเรียนรู้

ส่วนที่ 3

การวิเคราะห์ SWOT การบริหารและการพัฒนาบุคลากร คณะมนุษยศาสตร์และสังคมศาสตร์ มหาวิทยาลัยราชภัฏสงขลา

การวิเคราะห์สภาพแวดล้อม (SWOT Analysis) ในบริบทของการจัดการบริหารและการพัฒนาบุคลากรคณะมนุษยศาสตร์และสังคมศาสตร์ มหาวิทยาลัยราชภัฏสงขลาแสดงให้เห็นถึงการเปลี่ยนแปลงต่าง ๆ ที่เกิดขึ้นทั้งภายในภายนอกองค์กร โดยเฉพาะอย่างยิ่ง สภาพการณ์ที่เกิดขึ้นแล้วในอดีต และมีแนวโน้มที่จะเกิดขึ้นในอนาคต ตลอดจนผลกระทบและปัจจัยของการเปลี่ยนแปลงต่าง ๆ ที่มีต่อการดำเนินงานของการบริหารและการพัฒนาบุคลากรคณะมนุษยศาสตร์และสังคมศาสตร์ มหาวิทยาลัยราชภัฏสงขลา เพื่อให้ทราบถึงสภาพแวดล้อม (Environment) โดยรวมในปัจจุบัน

ดังนั้น คณะมนุษยศาสตร์และสังคมศาสตร์ มหาวิทยาลัยราชภัฏสงขลา จึงได้ดำเนินการวิเคราะห์ประเด็นสำหรับการบริหารและการพัฒนาบุคลากร คณะมนุษยศาสตร์และสังคมศาสตร์ มหาวิทยาลัยราชภัฏสงขลา โดยวิธีเทคนิค SWOT เพื่อประชุมระดมความคิดเห็น (Brain storming) ภายใต้กรอบและกระบวนการทางวิชาการ เพื่อค้นหาคำตอบที่เป็นโอกาส (Opportunities) อุปสรรค (Threats) จุดแข็ง (Strengths) และจุดอ่อน (Weakness) โดยมีเป้าหมายเพื่อนำผลที่ได้ไปจัดทำแผนการบริหารและการพัฒนาบุคลากร คณะมนุษยศาสตร์และสังคมศาสตร์ มหาวิทยาลัยราชภัฏสงขลา ดังนี้

1. การวิเคราะห์สภาพแวดล้อม (SWOT Analysis)

	จุดแข็ง (Strengths)	จุดอ่อน (Weaknesses)
ปัจจัยภายใน	<ol style="list-style-type: none"> 1. อาจารย์มีวุฒิการศึกษาตรงตามหลักสูตรที่เปิดสอน 2. คณะฯ ส่งเสริมบุคลากรให้เพิ่มพูนความรู้ 3. คณะฯ มีบุคลากรที่มีความเชี่ยวชาญหลากหลายสาขา 4. บุคลากรได้รับการพัฒนาตามสายงาน 5. ผู้บริหารคณะฯ บริหารงานตามหลักธรรมาภิบาล 6. คณะฯ มีเครือข่ายในการบริหารงานทั้งในและต่างประเทศ 	<ol style="list-style-type: none"> 1. ภาระการสอนของอาจารย์มีมากทำให้ไม่มีเวลาทำงานวิชาการด้านอื่น ๆ และงานวิจัย 2. อาจารย์มีวุฒิปริญญาเอกและตำแหน่งทางวิชาการน้อย 3. อาจารย์มีผลงานทางวิชาการน้อย 4. ยังขาดอัตรากำลังในการพัฒนาหลักสูตรระดับบัณฑิตศึกษา
	โอกาส (Opportunities)	อุปสรรค (Threats)
ปัจจัยภายนอก	<ol style="list-style-type: none"> 1. มหาวิทยาลัยมีทุนสนับสนุนการพัฒนาอาจารย์ 2. มหาวิทยาลัยมีการสนับสนุนให้ผู้บริหารมีความรู้ในการบริหารจัดการองค์การอย่างมีประสิทธิภาพ 3. นโยบายมหาวิทยาลัยมีการสร้างแรงจูงใจในการพัฒนาสายวิชาการและสายสนับสนุน 	<ol style="list-style-type: none"> 1. คณะฯ ได้รับการจัดสรรอัตรากำลังไม่เพียงพอกับภารกิจในการพัฒนาหลักสูตรระดับบัณฑิตศึกษา 2. นโยบายและหลักเกณฑ์การประเมินผลการปฏิบัติงานของบุคลากรมหาวิทยาลัยไม่ชัดเจน 3. แนวทางการโยกย้ายบุคลากรสายสนับสนุนมีส่วนร่วมจากคณะฯ ค่อนข้างน้อย และเกิดขึ้นจำนวนบ่อยครั้ง

ปัจจัยภายใน	Strengths = S	Weaknesses = W
	<ol style="list-style-type: none"> 1. อาจารย์มีวุฒิการศึกษาตรงตามหลักสูตรที่เปิดสอน 2. คณะฯ ส่งเสริมบุคลากรให้เพิ่มพูนความรู้ 3. คณะฯ มีบุคลากรที่มีความเชี่ยวชาญหลากหลายสาขา 4. อาจารย์มีความเชี่ยวชาญในศาสตร์และสามารถจัดบริการวิชาการได้ตรงกับความต้องการของท้องถิ่น 5. คณะฯ มีการจัดสรรบุคคลได้ตรงตามศักยภาพ 6. บุคลากรสายสนับสนุนวิชาการได้รับการพัฒนาตามสายงาน 7. คณะฯ สามารถจัดการงบประมาณที่มีอยู่อย่างจำกัดได้อย่างมีประสิทธิภาพ 8. ผู้บริหารคณะฯ บริหารงานตามหลักธรรมาภิบาล <p>คณะฯ มีเครือข่ายในการบริหารงานทั้งในและต่างประเทศ</p>	<ol style="list-style-type: none"> 1. ภาระการสอนของอาจารย์มีมากทำให้ไม่มีเวลาทำงานวิชาการด้านอื่น ๆ และงานวิจัย 2. อาจารย์มีวุฒิปริญญาเอกและตำแหน่งทางวิชาการน้อย 3. อาจารย์มีผลงานทางวิชาการน้อย 4. อาจารย์มีแรงจูงใจในการทำงานวิจัย และงานสร้างสรรค์ค่อนข้างน้อย 5. อาจารย์ไม่มีที่เลี้ยง/ที่ปรึกษาในการทำงานวิจัย 6. ขาดงบประมาณในการพัฒนาอาจารย์สำหรับหลักสูตรที่มีความเชี่ยวชาญสูง
ปัจจัยภายนอก	Opportunities = O	Threats = T
<ol style="list-style-type: none"> 1. มหาวิทยาลัยเป็นสถานศึกษาทางเลือกให้กับท้องถิ่น 2. มหาวิทยาลัยมีทุนสนับสนุนการพัฒนาอาจารย์ 3. มหาวิทยาลัยเป็นสถาบันการศึกษาที่เก่าแก่และมีชื่อเสียงในพื้นที่ภาคใต้ตอนล่าง 4. ทิศทางการเรียนแบบออนไลน์ในปัจจุบันที่เพิ่มขึ้น 5. มหาวิทยาลัยมีการสนับสนุนให้ผู้บริหารมีความรู้ในการบริหารจัดการองค์การอย่างมีประสิทธิภาพ 6. นโยบายมหาวิทยาลัยมีการสร้างแรงจูงใจในการพัฒนาสายวิชาการและสายสนับสนุน 	กลยุทธ์ ด้านเชิงรุก	กลยุทธ์ ด้านแก้ไข
<ol style="list-style-type: none"> 1. มีการสร้างความเข้มแข็งทางวิชาการด้วยตำแหน่งทางวิชาการ ที่ผ่านการศึกษาและวิจัยองค์ความรู้ที่ทันสมัยรองรับการเปลี่ยนแปลงในอนาคต (S6+O6) 2. อาจารย์มีสมรรถนะที่โดดเด่น มีความเชี่ยวชาญเฉพาะด้านที่สามารถบูรณาการการทำงานร่วมกันเพื่อพัฒนาสังคม (S5+O2) 3. พัฒนาระบบบริหารงานบุคคลที่มีประสิทธิภาพ สามารถสร้างแรงจูงใจและขวัญกำลังใจในการทำงานแก่อาจารย์ (S4+S5) 	<ol style="list-style-type: none"> 1. พัฒนาระบบอาจารย์ที่ปรึกษาให้เข้มแข็ง มีประสิทธิภาพในการส่งเสริมขีดความสามารถและร่วมแก้ไขปัญหาต่าง ๆ ของนักศึกษา (W2+O2) 2. ส่งเสริมและพัฒนาอาจารย์ที่มีคุณภาพสูงให้รับการฝึกอบรม ในหลักสูตรเข้มข้น ณ สถาบันที่มีชื่อเสียงเฉพาะด้าน (W6+O2) 	
<ol style="list-style-type: none"> 1. คณะฯ ได้รับการจัดสรรงบประมาณไม่เพียงพอกับการกิจที่รับผิดชอบ 2. นโยบายและหลักเกณฑ์การประเมินผลการปฏิบัติงานของบุคลากรมหาวิทยาลัยไม่ชัดเจนแนวทางการโยกย้ายบุคลากรสายสนับสนุนมีส่วนร่วมจากคณะฯ ค่อนข้างน้อย และเกิดขึ้นจำนวนบ่อยครั้ง 	กลยุทธ์ ด้านป้องกัน	กลยุทธ์ ด้านเชิงรับ
<ol style="list-style-type: none"> 1. อาจารย์มีสมรรถนะที่โดดเด่น มีความเชี่ยวชาญเฉพาะด้านที่สามารถบูรณาการการทำงานร่วมกันเพื่อพัฒนาสังคม (S6+O2) 2. พัฒนาการบริหารทรัพยากรมนุษย์ให้มีศักยภาพสูงโดยการพัฒนาความก้าวหน้าในอาชีพทั้งสายวิชาการและสายสนับสนุน (S6+O2) 3. มีระบบในการสร้างนวัตกรรมในการทำงานและการมุ่งเน้นผลลัพธ์การปฏิบัติงานที่สูงขึ้น (S5+O3) 4. พัฒนาคอร์สสร้างสุขในการทำงานด้วยสุขภาพกายและสุขภาพใจที่ดี ยึดหลักธรรมาภิบาลในการดำเนินงาน (S6+O5) 	-	

2. ประเด็นยุทธศาสตร์ที่ 4 การพัฒนาระบบบริหารจัดการ

Objective	Key Result	Program
1. เสริมสร้างความมั่นคงทางอาชีพและสวัสดิการ	1. บุคลากรได้รับการ Up skill/Re-skill และสร้าง New skill	ส่งเสริมและสนับสนุนบุคลากรให้มีความรู้ความสามารถ และพร้อมที่จะเข้าสู่ตำแหน่งที่สูงขึ้น
2. สร้างรายได้เพื่อเสริมสร้างความมั่นคงทางการเงิน และบริหารคณะอย่างยั่งยืน	1. พัฒนาอาจารย์ - อาจารย์ที่ดำรงตำแหน่งทางวิชาการ - อาจารย์ที่มีคุณวุฒิระดับปริญญาเอก	ส่งเสริมและสนับสนุนให้บุคลากรมีคุณวุฒิปริญญาเอกที่สอดคล้องกับการพัฒนามหาวิทยาลัย

ประเด็นยุทธศาสตร์/Objective/Key Result	หน่วยวัด	ปีงบประมาณ									
		2566		2567		2568		2569		2570	
		(แผน)	(ผล)	(แผน)	(ผล)	(แผน)	(ผล)	(แผน)	(ผล)	(แผน)	(ผล)
ประเด็นยุทธศาสตร์ที่ 4 การพัฒนาระบบบริหารจัดการ											
Objective 1.1 เสริมสร้างความมั่นคงทางอาชีพและสวัสดิการ											
1.1.1 บุคลากรได้รับการ Up skill/Re-skill และสร้าง New skill	โครงการ/กิจกรรม	1		1		1		1		1	
Objective 1.2 สร้างรายได้เพื่อเสริมสร้างความมั่นคงทางการเงิน และบริหารคณะอย่างยั่งยืน											
2.1.1 พัฒนาอาจารย์											
- อาจารย์ที่ดำรงตำแหน่งทางวิชาการ	ร้อยละ	40		45		50		55		60	
- อาจารย์ที่มีคุณวุฒิระดับปริญญาเอก	ร้อยละ	45		50		55		60		65	

ส่วนที่ 4

อัตรากำลังบุคลากรคณะมนุษยศาสตร์และสังคมศาสตร์

ปัญหาการขาดแคลนบุคลากรและความต้องการกำลังคนในด้านต่าง ๆ สำหรับภารกิจหลักของมหาวิทยาลัย มีปัญหาตลอดมาทุกยุคทุกสมัย บางคณะ/หน่วยงานอาจมีคนมากเกินไป หรือน้อยเกินไป อัตรากำลังที่มีอยู่เหล่านี้สมควรได้รับการวิเคราะห์ และมีการวางแผนการใช้อย่างเต็มที่ตามมาตรฐานในสถาบันอุดมศึกษา จึงจำเป็นต้องรู้และวิเคราะห์เพื่อใช้เป็นข้อมูลประกอบการตัดสินใจและบริการอัตรากำลังของผู้บริหาร ตลอดจนวางแผนอัตรากำลังในอนาคตให้สอดคล้องกับภารกิจของคณะฯ และมหาวิทยาลัย

1. สถานการณ์บุคลากรในปัจจุบัน

ในปัจจุบันคณะมนุษยศาสตร์และสังคมศาสตร์มีบุคลากรปฏิบัติงาน 2 ประเภท คือ

- (1) บุคลากรสายวิชาการ หมายถึง บุคลากรที่ปฏิบัติงานสอนและวิจัยเป็นหลักในตำแหน่ง อาจารย์ ผู้ช่วยศาสตราจารย์ รองศาสตราจารย์ และศาสตราจารย์
- (2) บุคลากรสายสนับสนุนวิชาการ หมายถึง บุคลากรที่ปฏิบัติงานเพื่อสนับสนุนการเรียนการสอนการวิจัยการบริการวิชาการ
- (3) คณะมนุษยศาสตร์และสังคมศาสตร์ มีบุคลากรสายวิชาการและสายสนับสนุน รวม 86 คน โดยแบ่งบุคลากรสายวิชาการที่ปฏิบัติงานจริง จำนวน 64 คน และอาจารย์ที่ลาศึกษาต่อ จำนวน 9 คน รวมทั้งสิ้น 73 คน และบุคลากรสายสนับสนุน จำนวน 14 คน สามารถสรุปได้ดังตารางต่อไปนี้

ประเภท	ประเภท					คุณสมบัติ						ตำแหน่งทางวิชาการ				
	ข้าราชการ	พนักงานราชการ	พนักงานมหาวิทยาลัย	พนักงานประจำสัญญาจ้าง	รวม	ปริญญาเอก	ปริญญาโท	ปริญญาตรี	ต่ำกว่าปริญญาตรี	รวม	ลาศึกษาต่อ	ศาสตราจารย์	รองศาสตราจารย์	ผู้ช่วยศาสตราจารย์	อาจารย์	รวม
สายวิชาการ	7	-	64	2	73	18	53	2	-	73	9	-	1	14	58	73
สายสนับสนุนวิชาการ	1	-	8	5	14	-	5	9	-	14	9	-	-	-	-	-
รวม	8	-	71	7	86	18	58	10	-	86	9	-	1	14	58	73

2. รายชื่อบุคลากรสายวิชาการ คณะมนุษยศาสตร์และสังคมศาสตร์ มหาวิทยาลัยราชภัฏสงขลา
จำแนก ชื่อ - สกุล/ตำแหน่ง/คุณวุฒิ/สาขา/ประเภท

ลำดับ ที่	ชื่อ-สกุล	ตำแหน่ง	คุณวุฒิ/สาขา	ประเภท
1.	อาจารย์ วรรณดี หนูหลง	อาจารย์	ศศ.ม.ปรัชญา ศศ.บ.ปรัชญา ศศ.บ.ไทยคดีศึกษา	ข้าราชการ
2.	ผศ.นาถนเรศ อากาศสุวรรณ	ผู้ช่วยศาสตราจารย์	ศศ.ม.พื้นที่ศึกษา ศศ.บ.ภูมิศาสตร์	พนักงาน มหาวิทยาลัย
3.	อาจารย์ เอมอร อ่าวสกุล	อาจารย์	วท.ม.ภูมิศาสตร์ ศศ.บ.ภูมิศาสตร์	พนักงาน มหาวิทยาลัย
4.	ผศ. ธนัย ตันวานิช	อาจารย์	ผ.ม.การวางผังเมือง ศศ.บ.ภูมิศาสตร์	พนักงาน มหาวิทยาลัย
5.	อาจารย์ ทศกัญญา วิริยะสมบัติ	อาจารย์	วท.ม.การจัดการสิ่งแวดล้อม วท.บ.ภูมิศาสตร์	พนักงาน มหาวิทยาลัย
6.	อาจารย์ ดร.โชติกา รติขลิยกุล	อาจารย์	ปร.ด.ภูมิสารสนเทศศาสตร์ ศศ.ม.พื้นที่ศึกษา วท.บ.ภูมิศาสตร์	พนักงาน มหาวิทยาลัย
7.	อาจารย์ อติวิชญ์ มีตรงาม	อาจารย์	วท.ม.ภูมิสารสนเทศ วท.บ.ภูมิศาสตร์	พนักงาน มหาวิทยาลัย
8.	อาจารย์ นันทยา ศรีวารินทร์	อาจารย์	ศศ.ม.ประวัติศาสตร์ ศศ.บ.ประวัติศาสตร์ (เกียรติคุณอันดับ 2)	พนักงาน มหาวิทยาลัย
9.	อาจารย์ กัลย์วดี เรืองเดช	อาจารย์	ศศ.ม.ประวัติศาสตร์ (ไทย) ค.บ.สังคมศึกษา	พนักงาน มหาวิทยาลัย
10.	อาจารย์ สิทธิพร ศรีม่วง	อาจารย์	ศศ.ม.ประวัติศาสตร์ ศศ.บ.ประวัติศาสตร์	พนักงาน มหาวิทยาลัย
11.	ผศ.วสิน ทับบงษ์	ผู้ช่วยศาสตราจารย์	อ.ม.ประวัติศาสตร์ศึกษา ศศ.บ.ประวัติศาสตร์	พนักงาน มหาวิทยาลัย
12.	อาจารย์ ชุติพร ทวีศรี	อาจารย์	ศศ.ม.ประวัติศาสตร์ ศศ.บ.ประวัติศาสตร์	พนักงาน มหาวิทยาลัย
13.	อาจารย์ ทิวาพร จันท์แก้ว	อาจารย์	ศศ.ม.เอเชียตะวันออกเฉียงใต้ศึกษา ศศ.บ.ภูมิภาคศึกษา	พนักงาน มหาวิทยาลัย

ลำดับ ที่	ชื่อ-สกุล	ตำแหน่ง	คุณวุฒิ/สาขา	ประเภท
14.	ผศ.ดร.อิสระ ทองสามสี	ผู้ช่วยศาสตราจารย์	ปร.ด.การจัดการ ศศ.ม.สังคมวิทยา รป.ม.รัฐประศาสนศาสตร์ ศศ.บ.การพัฒนาสังคม (เกียรตินิยมอันดับ 1)	ข้าราชการ
15.	ผศ.ถวิล อินทร์โม	ผู้ช่วยศาสตราจารย์	ศศ.ม.สังคมวิทยาประยุกต์ ศศ.บ.การจัดการทั่วไป ค.บ.เทคโนโลยีและนวัตกรรมทางการศึกษา	ข้าราชการ
16.	อาจารย์ ดร.สุจิตรา วิจิตร	อาจารย์	สสจ.การบริหารสังคม ศศ.ม.พัฒนามนุษย์และสังคม ศศ.บ.การพัฒนาชุมชน	พนักงาน มหาวิทยาลัย
17.	อาจารย์ ดร.นฤกร ไชยสุขทักษิณ	อาจารย์	ปร.ด.การพัฒนาที่ยั่งยืน ศศ.ม.พัฒนามนุษย์และสังคม บธ.บ.การเงินและการธนาคาร	พนักงาน มหาวิทยาลัย
18.	อาจารย์ อรทัย ไพรัตน์	อาจารย์	ศศ.ม.พัฒนามนุษย์และสังคม ค.บ.สังคมศึกษา	พนักงาน มหาวิทยาลัย
19.	อาจารย์ ดร.ชยุต อินทร์พรหม	อาจารย์	ปร.ด.การบริหารการพัฒนาสังคม พช.ม.การพัฒนาชุมชน ศศ.บ.สังคมวิทยาและมานุษยวิทยา	พนักงาน มหาวิทยาลัย
20.	ผศ.ณัฐภรณ์ อภิโชติเดชาสกุล	ผู้ช่วยศาสตราจารย์	พช.ม.การพัฒนาชุมชน ศศ.บ.การพัฒนาชุมชน (เกียรตินิยมอันดับ 2)	พนักงาน มหาวิทยาลัย
21.	อาจารย์ กัลยาภัทร์ อภิโชติเดชาสกุล	อาจารย์	พช.ม.การพัฒนาชุมชน ศศ.บ.สหวิทยาการสังคมศาสตร์	พนักงาน มหาวิทยาลัย
22.	อาจารย์ มาริสา จันทร์ฉาย	อาจารย์	ศศ.ม.พัฒนามนุษย์และสังคม บธ.บ.การจัดการ	พนักงาน มหาวิทยาลัย
23.	อาจารย์ สุปราณี ชอบแต่ง	อาจารย์	ศศ.ม.พัฒนสังคมศาสตร์ บธ.บ.การตลาด	พนักงาน มหาวิทยาลัย
24.	รศ.ดร.บุษอริ ยีหมะ	รองศาสตราจารย์	ร.ด.การเมืองเปรียบเทียบ ร.ม.การปกครอง ร.บ.การเมืองการปกครอง	ข้าราชการ

ลำดับ ที่	ชื่อ-สกุล	ตำแหน่ง	คุณวุฒิ/สาขา	ประเภท
25.	อาจารย์ ดร.ไชยา เกษารัตน์	อาจารย์	ปร.ด.การจัดการ ร.ป.ม.รัฐประศาสนศาสตร์ ร.ป.บ.นโยบายสาธารณะ	พนักงาน มหาวิทยาลัย
26.	อาจารย์ ดร.พีญานา จันทร์แดง	อาจารย์	ปร.ด.เอเชียศึกษา ร.ป.ม.การปกครองท้องถิ่น ศศ.ม.รัฐศาสตร์ ศศ.บ.ภาษาอังกฤษ	พนักงาน มหาวิทยาลัย
27.	ผศ.วิรัตน์ บุญเลิศ	ผู้ช่วยศาสตราจารย์	น.ม.นิติศาสตร์ น.บ.นิติศาสตร์ บธ.บ.การตลาด	พนักงาน มหาวิทยาลัย
28.	ผศ.ชาญวิทย์ จันทร์อินทร์	ผู้ช่วยศาสตราจารย์	น.ม.กฎหมายเพื่อการพัฒนา น.บ.นิติศาสตร์	พนักงาน มหาวิทยาลัย
29.	อาจารย์ บุญิกา จันทร์เกตุ	อาจารย์	ร.ม.การจัดการภาครัฐและเอกชน ร.ป.บ.การจัดการทรัพยากรมนุษย์	พนักงาน มหาวิทยาลัย
30.	อาจารย์ ดร. วิศรุตฯ ทองแกมแก้ว	อาจารย์	ร.ป.ด.รัฐประศาสนศาสตร์ ศศ.ม.รัฐประศาสนศาสตร์ ศศ.บ.(รัฐศาสตร์) การบริหารรัฐกิจ ศศ.บ.ประวัติศาสตร์	พนักงาน มหาวิทยาลัย
31.	อาจารย์ กรณิภา ศรีวรรเดชไพศาล	อาจารย์	ร.ม.การปกครอง ร.บ.การเมืองการปกครอง	พนักงาน มหาวิทยาลัย
32.	ผศ.ศदानนท์ วัฒนธรรม	ผู้ช่วยศาสตราจารย์	ร.ป.ม.การบริหารการเงินและภาคคลัง ร.ป.บ.การบริหารและการปกครองท้องถิ่น (เกียรตินิยมอันดับ 2) นศ.บ.การประชาสัมพันธ์	พนักงาน มหาวิทยาลัย
33.	อาจารย์ ชนกนาถ พูลสวัสดิ์	อาจารย์	ร.ม.การปกครอง ศศ.บ.รัฐศาสตร์	พนักงาน มหาวิทยาลัย
34.	อาจารย์ ดร.รัชชพงษ์ ชัชวาลย์	อาจารย์	ปร.ด.การจัดการ ร.ป.ม.รัฐประศาสนศาสตร์ ร.ป.บ.การบริหารและการปกครองท้องถิ่น	พนักงาน มหาวิทยาลัย
35.	อาจารย์ชฎานิชฎ์ ตุเทพ	อาจารย์	ศศ.ม.(อาชญวิทยาและงานยุติธรรม) น.ม.นิติศาสตร์มหาบัณฑิต น.บ.นิติศาสตร์	พนักงาน มหาวิทยาลัย

ลำดับ ที่	ชื่อ-สกุล	ตำแหน่ง	คุณวุฒิ/สาขา	ประเภท
36.	อาจารย์ สุกานดา จันทร์ทวี	อาจารย์	อ.ม.บรรณารักษศาสตร์และสารนิเทศ ศาสตร์ ศศ.บ.บรรณารักษศาสตร์ (เกียรติคุณอันดับ 2)	ข้าราชการ
37.	อาจารย์ สุจินต์ แก้วเกิด	อาจารย์	ศศ.ม.ภาษาไทย ค.บ.ภาษาไทย (เกียรติคุณอันดับ 1)	พนักงาน มหาวิทยาลัย
38.	อาจารย์ วรวรรณ สุขใส	อาจารย์	อ.ม.ภาษาไทย กศ.บ.ภาษาไทย (เกียรติคุณอันดับ 2) นศ.บ.สื่อสิ่งพิมพ์	พนักงาน มหาวิทยาลัย
39.	อาจารย์ ดร. กมลทิพย์ สังข์เกื้อ	อาจารย์	ศศ.ด.ภาษาไทย ศศ.ม.วรรณคดีไทย กศ.บ.ภาษาไทย	พนักงาน มหาวิทยาลัย
40.	อาจารย์ ชนางลักษณ์ ขุนทอง	อาจารย์	ศศ.ม.ภาษาไทย ศศ.บ.ภาษาไทย	พนักงาน มหาวิทยาลัย
41.	อาจารย์ ดร.จริยา ก่อภักทสิริกุล	อาจารย์	ปร.ด.ภาษาศาสตร์ประยุกต์ ศศ.ม.ภาษาศาสตร์ อ.บ.ภาษาไทย	พนักงาน มหาวิทยาลัย
42.	อาจารย์ กীরกิต จิตสมบุรณ์	อาจารย์	ศศ.ม.การสื่อสารพัฒนาการ ศศ.บ.ภาษาไทย	พนักงาน มหาวิทยาลัย
43.	อาจารย์ ณทรรัตน์จุฑา ไชยสวัสดิ์	อาจารย์	อ.ม.ภาษาไทย ศศ.บ.ภาษาไทย	พนักงาน มหาวิทยาลัย
44.	อาจารย์ ดร.มูจลินทร์ ผลกล้า	อาจารย์	ศศ.ด.ภาวะผู้นำและนวัตกรรมทาง การศึกษา ศศ.ม.บรรณารักษศาสตร์และสารนิเทศ ศาสตร์ กศ.บ.บรรณารักษศาสตร์	พนักงาน มหาวิทยาลัย
45.	ผศ.ปิยกุล บุญญาศรีรัตน์	ผู้ช่วยศาสตราจารย์	ศศ.ม.การจัดการสารสนเทศ วท.บ.สถิติ	พนักงาน มหาวิทยาลัย
46.	อาจารย์ ว่าที่ร้อยตรีหญิงสร้อยสุตา ไชยเหล็ก	อาจารย์	อ.ม.ภาษาไทย ศศ.บ.ภาษาเพื่อการพัฒนา	พนักงาน มหาวิทยาลัย

ลำดับ ที่	ชื่อ-สกุล	ตำแหน่ง	คุณวุฒิ/สาขา	ประเภท
47.	อาจารย์ ดร.ณัฐริกา บุญรัมย์	อาจารย์	ปร.ด. ภาษาอังกฤษศึกษา ศศ.ม.ภาษาอังกฤษ ศศ.บ.ภาษาอังกฤษ	พนักงาน มหาวิทยาลัย
48.	อาจารย์ ดร.นิติตา ฤทธาภิรมย์	อาจารย์	ศศ.ด.ภาษาอังกฤษศึกษาหลักสูตร นานาชาติ ศศ.ม.ภาษาอังกฤษเพื่ออาชีพ ศศ.บ.ภาษาอังกฤษ	พนักงาน มหาวิทยาลัย
49.	อาจารย์ ดร.สลิลา เพ็ชรทอง	อาจารย์	ศศ.ด.ภาษาอังกฤษเป็นภาษานานาชาติ M.A.English as an International Language ศศ.ม.การสอนภาษาอังกฤษเป็นภาษา นานาชาติ ศศ.บ.ภาษาและวรรณคดี	พนักงาน มหาวิทยาลัย
50.	อาจารย์ ดร.อรุรัตน์ ปานรอด	อาจารย์	ปร.ด.ภาษาศาสตร์ประยุกต์ ศศ.ม.ภาษาศาสตร์ประยุกต์ ศศ.บ.ภาษาอังกฤษ	พนักงาน มหาวิทยาลัย
51.	ผศ.ณัฏพราน เตียวสกุล	ผู้ช่วยศาสตราจารย์	ศศ.ม.ภาษาศาสตร์ประยุกต์ ศศ.บ.ภาษาอังกฤษ (เกียรตินิยมอันดับ 2)	พนักงาน มหาวิทยาลัย
52.	อาจารย์ ทิตลิตา สีนรักษา	อาจารย์	ศศ.ม.ภาษาอังกฤษ ศศ.บ.ภาษาอังกฤษ	พนักงาน มหาวิทยาลัย
53.	อาจารย์ อมรรัตน์ จิรันดร	อาจารย์	ศศ.ม.การสอนภาษาอังกฤษเป็นภาษา นานาชาติ ศศ.บ.ภาษาศาสตร์	พนักงาน มหาวิทยาลัย
54.	อาจารย์ วิสุทธิ์ กระจ่างศิริศิลป์	อาจารย์	ศศ.ม.ภาษาศาสตร์ประยุกต์ ศศ.บ.ภาษาอังกฤษ	พนักงาน มหาวิทยาลัย
55.	อาจารย์ สมหมาย โชติรัตน์	อาจารย์	ศศ.ม.การสอนภาษาอังกฤษเป็นภาษา นานาชาติ ศศ.บ.ภาษาอังกฤษ (เกียรตินิยมอันดับ 2)	พนักงาน มหาวิทยาลัย
56.	อาจารย์ โสภิตา ขาวหนูนา	อาจารย์	ศศ.ม.การสอนภาษาอังกฤษเป็นภาษา นานาชาติ ศศ.บ.ภาษาอังกฤษ	พนักงาน มหาวิทยาลัย

ลำดับ ที่	ชื่อ-สกุล	ตำแหน่ง	คุณวุฒิ/สาขา	ประเภท
57.	อาจารย์ ตะวัน รัตนประเสริฐ	อาจารย์	ศศ.ม.การสอนภาษาอังกฤษเป็นภาษา นานาชาติ ศศ.บ.ภาษาอังกฤษ	พนักงาน มหาวิทยาลัย
58.	อาจารย์ ชุตินทร สุวรรณมณี	อาจารย์	ศศ.ม.การสอนภาษาอังกฤษเป็นภาษา นานาชาติ ศศ.บ.ภาษาอังกฤษ	พนักงาน มหาวิทยาลัย
59.	อาจารย์ พัชราวดี อักษรพิมพ์	อาจารย์	ศศ.ม.การสอนภาษาอังกฤษในฐานะ ภาษาต่างประเทศ ศศ.บ.ภาษาอังกฤษ	พนักงาน มหาวิทยาลัย
60.	อาจารย์ ศุภรวิทย์ ประเสริฐ	อาจารย์	ศศ.ม.ภาษาอังกฤษ ศศ.บ.ภาษาอังกฤษ	พนักงาน มหาวิทยาลัย
61.	อาจารย์ อริศรา สุขขวัญ	อาจารย์	ศศ.ม.การสอนภาษาอังกฤษเป็นภาษา นานาชาติ ศศ.บ.ภาษาอังกฤษ	พนักงาน มหาวิทยาลัย
62.	อาจารย์ มณี อินทพันธ์	อาจารย์	ศศ.ม.การสอนภาษาอังกฤษเป็นภาษา นานาชาติ ศศ.บ.ภาษาอังกฤษ	พนักงาน มหาวิทยาลัย
63.	อาจารย์ อรวีร์ ปานนาค	อาจารย์	ศศ.ม.การสอนภาษาอังกฤษเป็นภาษา นานาชาติ ศศ.บ.ภาษาอังกฤษ	พนักงาน มหาวิทยาลัย
64.	อาจารย์ จีรารรณ นาคสีทอง	อาจารย์	ค.ม.หลักสูตรและการสอน ศศ.บ.ภาษาจีน (เกียรตินิยมอันดับ 2)	ข้าราชการ
65.	ผศ.ดร.ปนัดดา ศิริพานิช	ผู้ช่วยศาสตราจารย์	Ph.D.(English Language Teaching) Universiti Utara Malaysia อ.ม.ภาษาญี่ปุ่น อ.บ.ภาษาญี่ปุ่น	ข้าราชการ
66.	ผศ.ศอลาฮุดดีน สมาออน	ผู้ช่วยศาสตราจารย์	ศศ.ม.มลายูศึกษา ศศ.บ.รัฐศาสตร์	พนักงาน มหาวิทยาลัย
67.	ผศ.ฮัสนีดา สมาออน	ผู้ช่วยศาสตราจารย์	ศศ.ม.ภาษาศาสตร์มลายู ศศ.บ.ภาษามลายู	พนักงาน มหาวิทยาลัย

ลำดับ ที่	ชื่อ-สกุล	ตำแหน่ง	คุณวุฒิ/สาขา	ประเภท
68.	อาจารย์ วารุณี สุวรรณจำง	อาจารย์	Master of Teaching Chinese to Speakers of Other Languages ศศ.บ.ภาษาจีน	พนักงาน มหาวิทยาลัย
69.	อาจารย์ สุดารัตน์ วงศ์กระจ่าง	อาจารย์	Teaching Chinese to Speakers of Other Languages ศศ.บ. ภาษาจีน B.E. International Economics (China)	พนักงาน มหาวิทยาลัย
70.	อาจารย์ สุดารัตน์ จงบูรณสิทธิ์	อาจารย์	Master of Teaching Chinese to Speakers of Other Languages ศศ.บ.ภาษาจีน	พนักงาน มหาวิทยาลัย
71.	อาจารย์ ธิดารัตน์ น้อยสุวรรณ	อาจารย์	M.A.(การสอนภาษาจีนเพื่อชาวต่างชาติ) YUNNAN UNIVERSIT ศศ.บ.(ภาษาจีน) ม.สงขลานครินทร์ (ปัตตานี)	พนักงาน มหาวิทยาลัย
72.	Aj.HAZIAH ARCAMO GARCIA	อาจารย์	BS in Information Technology	พนักงานประจำ ตามสัญญา
73.	Mr.Ngachonpam Horam	อาจารย์	M.A.(Linguistics) University of Pune Bachelor of Education (B.Ed.) Gujarat University Bachelor of Arts (B.A.) University of Pune	พนักงานประจำ ตามสัญญา

ตารางแสดงสรุปจำนวนบุคลากรสายวิชาการคณะมนุษยศาสตร์และสังคมศาสตร์ทั้งหมด

ประเภทของบุคลากร (คน)	จำนวน (คน)
ข้าราชการ	7
พนักงานมหาวิทยาลัย	64
พนักงานประจำตามสัญญา	2
รวม	73
ระดับการศึกษา (คน)	จำนวน (คน)
ปริญญาตรี (คน)	2
ปริญญาโท (คน)	53
ปริญญาเอก (คน)	18
รวม	72
ตำแหน่งทางวิชาการ	จำนวน (คน)
อาจารย์	58
ผู้ช่วยศาสตราจารย์	14
รองศาสตราจารย์	1
ศาสตราจารย์	0
รวม	73

หมายเหตุ ข้อมูลจากตารางข้างต้นนับรวมชาวต่างชาติ (ข้อมูล ณ เดือนพฤศจิกายน 2565)

3. รายชื่อบุคลากรสายสนับสนุนวิชาการ คณะมนุษยศาสตร์และสังคมศาสตร์ มหาวิทยาลัยราชภัฏสงขลา
 จำแนก ชื่อ - สกุล/ตำแหน่ง/คุณวุฒิ/สาขา/ประเภท

ลำดับที่	ชื่อ - สกุล	คุณวุฒิ/สาขา	ตำแหน่ง	ประเภท
1	นางฐากร ชูจร	บธ.ม. (การจัดการทั่วไป) ศศ.บ. (การจัดการทั่วไป)	หัวหน้าสำนักงานคนบตี	ข้าราชการ
2	นางวรรณกานต์ เลื่อนเกื้อ	บธ.บ. (การบริหารทรัพยากรมนุษย์)	เจ้าหน้าที่บริหารงานทั่วไป ชำนาญการ ปฏิบัติหน้าที่ในตำแหน่ง หัวหน้างานบริหารงานทั่วไป	พนักงาน มหาวิทยาลัย
3	นางสาวจุฑามาศ แก้วศรี	ค.ม (การวัดผลและประเมินผล ทางการศึกษา) ศศ.บ (การจัดการทั่วไป)	นักวิชาการศึกษาชำนาญการ ปฏิบัติหน้าที่ในตำแหน่ง หัวหน้างานสนับสนุนพันธกิจ อุดมศึกษา	พนักงาน มหาวิทยาลัย
4	นางลิตานัน แก้วเกาะสบ้า	บธ.บ. (การบริหารทรัพยากรมนุษย์)	นักวิชาการศึกษาชำนาญการ	พนักงาน มหาวิทยาลัย
5	นางกรรณิการ์ กลิ่นนวล	บธ.บ.(บริหารทรัพยากรมนุษย์)	เจ้าหน้าที่บริหารงานทั่วไป ชำนาญการ	พนักงาน มหาวิทยาลัย
6	น.ส.อังสนา แซ่ฮ้อ	วท.ม. (การจัดการเทคโนโลยี สารสนเทศ) วท.บ. วิทยาการคอมพิวเตอร์	นักวิชาการคอมพิวเตอร์ ชำนาญการ	พนักงาน มหาวิทยาลัย
7	น.ส.วนิดา ทะประสิทธิ์จิต	กศ.ม. (การศึกษาเพื่อพัฒนาทรัพยากร มนุษย์) ศศ.บ. (การจัดการทรัพยากรมนุษย์)	เจ้าหน้าที่บริหารงานทั่วไป ชำนาญการ	พนักงาน มหาวิทยาลัย
8	นางสาวบุณิกา สุวรรณสังข์	ศศ.บ.(สื่อสารมวลชน)	นักวิชาการศึกษา	พนักงาน มหาวิทยาลัย
9	นางหทัย หวังจิ	ค.บ.(การประถมศึกษา)	เจ้าหน้าที่บริหารงานทั่วไป	พนักงาน มหาวิทยาลัย
10	น.ส.นุสรุา ชุมแสง	ค.บ. (สังคมศึกษา)	นักวิชาการศึกษา	พนักงานประจำ ตามสัญญา
11	นายสุรชัย ประกอบ	ศศ.ม. (รัฐประศาสนศาสตร์) ศศ.บ. (รัฐประศาสนศาสตร์)	เจ้าหน้าที่บริหารงานทั่วไป	พนักงานประจำ ตามสัญญา

ลำดับที่	ชื่อ - สกุล	คุณวุฒิ/สาขา	ตำแหน่ง	ประเภท
12	นายนิฟาเดล นิเลาะ	วท.บ. (เทคโนโลยีสารสนเทศ)	นักวิชาการคอมพิวเตอร์	พนักงานประจำ ตามสัญญา
13	น.ส.จารุวรรณ ชูสังข์	บธ.บ. (การจัดการทั่วไป)	เจ้าหน้าที่บริหารงานทั่วไป	พนักงานประจำ ตามสัญญา
14	นายวัชระ ปิ่นแก้ว	ศศ.บ.(นิเทศศาสตร์)	เจ้าหน้าที่บริหารงานทั่วไป	พนักงานประจำ ตามสัญญา

ตารางแสดงสรุปจำนวนบุคลากรสายสนับสนุนวิชาการคณะมนุษยศาสตร์และสังคมศาสตร์ทั้งหมด

ประเภทของบุคลากร (คน)	จำนวน (คน)
ข้าราชการ	1
พนักงานมหาวิทยาลัย	8
พนักงานประจำตามสัญญา	5
รวม	14
ระดับการศึกษา	จำนวน (คน)
ปริญญาตรี	8
ปริญญาโท	6
ปริญญาเอก	0
รวม	14

(ข้อมูล ณ เดือนพฤศจิกายน 2565)

4. แผนเข้าสู่ตำแหน่งทางวิชาการระดับหลักสูตร

แผนเข้าสู่ตำแหน่งทางวิชาการหลักสูตรภาษาไทย ระยะเวลา 5 ปี (พ.ศ. 2566 – 2570)

ลำดับ	ชื่อ – สกุล	ตำแหน่ง	ระบุประเภทของผลงาน (เอกสาร/ตำรา/งานวิจัย/อื่นๆ)	ปีที่ยื่นเสนอขอ									
				2566	ผล	2567	ผล	2568	ผล	2569	ผล	2570	ผล
1	อาจารย์ สุจินต์ แก้วเกิด	อาจารย์	บทความ/เอกสาร/ตำรา	✓ ผศ.		✓ ผศ.		-		-		-	
2	อาจารย์ วรธรรม สุขใส	อาจารย์	เอกสาร/งานวิจัย/หนังสือ	✓ ผศ.		✓ ผศ.		-		-		-	
3	อาจารย์ ขนางลักษณ์ ขุนทอง	อาจารย์	เอกสาร/ตำรา/งานวิจัย	✓ ผศ.		✓ ผศ.		-		-		-	
4	อาจารย์ ดร.จริยา ก่อภักทสิริกุล	อาจารย์	เอกสาร/ตำรา/งานวิจัย	✓ ผศ.		✓ ผศ.		-		-		-	
5	อาจารย์ กิรกิต จิตสมบูรณ์	อาจารย์	เอกสาร/ตำรา/งานวิจัย	✓ ผศ.		✓ ผศ.		-		-		-	

แผนเข้าสู่ตำแหน่งทางวิชาการหลักสูตรภาษาจีน ระยะเวลา 5 ปี (พ.ศ. 2566 – 2570)

ลำดับ	ชื่อ – สกุล	ตำแหน่ง	ระบุประเภทของผลงาน (เอกสาร/ตำรา/งานวิจัย/อื่นๆ)	ปีที่ยื่นเสนอขอ									
				2566	ผล	2567	ผล	2568	ผล	2569	ผล	2570	ผล
1	อาจารย์ สุดารัตน์ วงศ์ระจ่าง	อาจารย์	เอกสาร/งานวิจัย/-	✓ ผศ.		✓ ผศ.		-		-		-	
2	อาจารย์ วารุณี สุวรรณจ่าง	อาจารย์	เอกสาร/งานวิจัย/-	✓ ผศ.		✓ ผศ.		-		-		-	
3	อาจารย์ สุดารัตน์ จงบูรณสิทธิ์	อาจารย์	เอกสาร/งานวิจัย/-	✓ ผศ.		✓ ผศ.		-		-		-	
4	อาจารย์ จีราวรรณ นาคสีทอง	อาจารย์	เอกสาร/ตำรา/งานวิจัย	-		✓ ผศ.		✓ ผศ.		-		-	
5	อาจารย์ อิศารัตน์ น้อยสุวรรณ	อาจารย์	เอกสาร/ตำรา/งานวิจัย	-				-		-		✓ ผศ.	

แผนเข้าสู่ตำแหน่งทางวิชาการหลักสูตรภาษาอังกฤษ ระยะเวลา 5 ปี (พ.ศ. 2566 – 2570)

ลำดับ	ชื่อ – สกุล	ตำแหน่ง	ระบุประเภทของผลงาน (เอกสาร/ตำรา/งานวิจัย/อื่นๆ)	ปีที่จะยื่นเสนอขอ									
				2566	ผล	2567	ผล	2568	ผล	2569	ผล	2570	ผล
1	อาจารย์ ดร.สลิลา เพ็ชรทอง	อาจารย์	เอกสาร/งานวิจัย/ตำรา	✓ ผศ.		✓ ผศ.		-		-		-	
2	อาจารย์ ดร.อุรารัตน์ ปานรอด	อาจารย์	เอกสาร/งานวิจัย/หนังสือ/บทความวิชาการ	✓ ผศ.		✓ ผศ.		-		-		-	
3	อาจารย์ ชิตลลิตา สีนรักษา	อาจารย์	เอกสาร/ตำรา/งานวิจัย	✓ ผศ.		✓ ผศ.		-		-		-	
4	อาจารย์ อมรรัตน์ จิรินดร	อาจารย์	เอกสาร/ตำรา/-	✓ ผศ.		✓ ผศ.		-		-		-	
5	อาจารย์ พัชราวดี อักษรพิมพ์	อาจารย์	เอกสาร/ตำรา/บทความวิจัย	✓ ผศ.		✓ ผศ.		-		-		-	

แผนเข้าสู่ตำแหน่งทางวิชาการหลักสูตรภาษาอังกฤษเพื่อธุรกิจบริการ ระยะเวลา 5 ปี (พ.ศ. 2566 – 2570)

ลำดับ	ชื่อ – สกุล	ตำแหน่ง	ระบุประเภทของผลงาน (เอกสาร/ตำรา/งานวิจัย/อื่นๆ)	ปีที่จะยื่นเสนอขอ									
				2566	ผล	2567	ผล	2568	ผล	2569	ผล	2570	ผล
1	อาจารย์ ดร.นิสิตา ฤทธาภิรมย์	อาจารย์	เอกสาร/-/งานวิจัย	-		✓ ผศ.		-		-		-	
2	ผศ.ณัฏฐพร เตียวสกุล	ผศ.	-	-		-		-		-		-	
3	อาจารย์ สมหมาย โชติรัตน์	อาจารย์	เอกสาร/ตำรา/งานวิจัย	✓ ผศ.		✓ ผศ.		-		-		-	
4	อาจารย์ โสภิตา ขาวหนูนา	อาจารย์	เอกสาร/ตำรา/งานวิจัย	✓ ผศ.		✓ ผศ.		-		-		-	
5	ผศ.ดร.ปนัดดา ศิริพานิช	ผศ.	-	-		-		-		-		-	

แผนเข้าสู่ตำแหน่งทางวิชาการหลักสูตรภูมิสารสนเทศ ระยะเวลา 5 ปี (พ.ศ. 2566 – 2570)

ลำดับ	ชื่อ – สกุล	ตำแหน่ง	ระบุประเภทของผลงาน (เอกสาร/ตำรา/งานวิจัย/อื่นๆ)	ปีที่ยื่นเสนอขอ									
				2566	ผล	2567	ผล	2568	ผล	2569	ผล	2570	ผล
1	ผศ.นาถนเรศ อาคาสวรรณ	ผศ.	-	-		-		-		-		-	
2	อาจารย์ ดร.โชติกา รติชลียกุล	อาจารย์	เอกสาร/บทความวิจัย/ตำรา	✓ ผศ.		✓ ผศ.		-		-		-	
3	อาจารย์ เอมอร อ่าวสกุล	อาจารย์	เอกสาร/งานวิจัย/ตำรา	✓ ผศ.		✓ ผศ.		-		-		-	
4	อาจารย์ หทัยกาญจน์ วิริยะสมบัติ	อาจารย์	เอกสาร/งานวิจัย/ตำรา	✓ ผศ.		✓ ผศ.		-		-		-	
5	อาจารย์ อติวิชญ์ มิตรงาม	อาจารย์	เอกสาร/งานวิจัย/ตำรา	✓ ผศ.		✓ ผศ.		-		-		-	

แผนเข้าสู่ตำแหน่งทางวิชาการหลักสูตรรัฐประศาสนศาสตร์ ระยะเวลา 5 ปี (พ.ศ. 2566 – 2570)

วิชาเอกนโยบายสาธารณะและนวัตกรรมทางการบริหาร

ลำดับ	ชื่อ – สกุล	ตำแหน่ง	ระบุประเภทของผลงาน (เอกสาร/ตำรา/งานวิจัย/อื่นๆ)	ปีที่ยื่นเสนอขอ									
				2566	ผล	2567	ผล	2568	ผล	2569	ผล	2570	ผล
1	อาจารย์ ดร.ไชยา เกษารัตน์	อาจารย์	เอกสาร/งานวิจัย/-	✓ ผศ.		✓ ผศ.		-		-		-	
2	อาจารย์ ดร.วิศรุตดา ทองแกมแก้ว	อาจารย์	เอกสาร/งานวิจัย/ตำรา	✓ ผศ.		✓ ผศ.		-		-		-	
3	อาจารย์ บุญิกา จันทร์เกตุ	อาจารย์	เอกสาร/งานวิจัย/ตำรา	✓ ผศ.		✓ ผศ.		-		-		-	

วิชาเอกการจัดการปกครองท้องถิ่น

ลำดับ	ชื่อ – สกุล	ตำแหน่ง	ระบุประเภทของผลงาน (เอกสาร/ตำรา/งานวิจัย/อื่นๆ)	ปีที่ยื่นเสนอขอ									
				2566	ผล	2567	ผล	2568	ผล	2569	ผล	2570	ผล
1	รศ.ดร.บุษอรียีหมะ	รศ.	-	-		-		-		-		-	
2	ผศ.ศดานนท์ วัตตธรรม	ผศ.	-	-		-		-		-		-	
3	อาจารย์ ดร.เพ็ญนภา จันทร์แดง	อาจารย์	เอกสาร/งานวิจัย/บทความวิชาการ/ตำรา	✓ ผศ.		✓ ผศ.		-		-		-	

วิชาเอกการบริหารงานยุติธรรมและกฎหมาย

ลำดับ	ชื่อ - สกุล	ตำแหน่ง	ระบุประเภทของผลงาน (เอกสาร/ตำรา/งานวิจัย/อื่นๆ)	ปีที่ยื่นเสนอขอ									
				2566	ผล	2567	ผล	2568	ผล	2569	ผล	2570	ผล
1	ผศ.วิรัตน์ บุญเลิศ	ผศ.	-	-		-		-		-		-	
2	ผศ.ชาญวิทย์ จันทร์อินทร์	ผศ.	-	-		-		-		-		-	
3	อาจารย์ ชญานิชฐ์ ตูเทพ	อาจารย์	เอกสาร/งานวิจัย/ตำรา	-		-		-		✓ ผศ.		-	

แผนเข้าสู่ตำแหน่งทางวิชาการหลักสูตรสวัสดิการสังคม ระยะเวลา 5 ปี (พ.ศ. 2566 – 2570)

ลำดับ	ชื่อ - สกุล	ตำแหน่ง	ระบุประเภทของผลงาน (เอกสาร/ตำรา/งานวิจัย/อื่นๆ)	ปีที่ยื่นเสนอขอ									
				2566	ผล	2567	ผล	2568	ผล	2569	ผล	2570	ผล
1	อาจารย์ ดร.นฤกร ไชยสุขทักษิณ	อาจารย์	เอกสาร/งานวิจัย/ตำรา	✓ ผศ.		✓ ผศ.		-		-		-	
2	อาจารย์ ดร.สุจิตรา วิจิตร	อาจารย์	เอกสาร/งานวิจัย/ตำรา	✓ ผศ.		✓ ผศ.		-		-		-	
3	อาจารย์ มาริสา จันทร์ฉาย	อาจารย์	เอกสาร/งานวิจัย/ตำรา	✓ ผศ.		✓ ผศ.		-		-		-	
4	อาจารย์ อรทัย ไผยรัตน์	อาจารย์	เอกสาร/งานวิจัย/ตำรา	✓ ผศ.		✓ ผศ.		-		-		-	

แผนเข้าสู่ตำแหน่งทางวิชาการหลักสูตรการพัฒนาชุมชน ระยะเวลา 5 ปี (พ.ศ. 2566 – 2570)

ลำดับ	ชื่อ - สกุล	ตำแหน่ง	ระบุประเภทของผลงาน (เอกสาร/ตำรา/งานวิจัย/อื่นๆ)	ปีที่ยื่นเสนอขอ									
				2566	ผล	2567	ผล	2568	ผล	2569	ผล	2570	ผล
1	ผศ.ดร.อิสระ ทองสามสี	ผศ.	-	-		-		-		-		-	
2	ผศ.ถวิล อินทร์โม	ผศ.	-	-		-		-		-		-	
3	อาจารย์ สุปรานี ขอบแต่ง	อาจารย์	เอกสาร/งานวิจัย/ตำรา	✓ ผศ.		✓ ผศ.		-		-		-	
4	อาจารย์ ดร.ชยุต อินทร์พรหม	อาจารย์	เอกสาร/งานวิจัย/ตำรา/บทความวิชาการ	✓ ผศ.		✓ ผศ.		-		-		-	

แผนเข้าสู่ตำแหน่งทางวิชาการหลักสูตรวิชาประวัติศาสตร์เพื่อการสื่อสารสังคม ระยะเวลา 5 ปี (พ.ศ. 2566 – 2570)

ลำดับ	ชื่อ – สกุล	ตำแหน่ง	ระบุประเภทของผลงาน (เอกสาร/ตำรา/งานวิจัย/อื่นๆ)	ปีที่ยื่นเสนอขอ									
				2566	ผล	2567	ผล	2568	ผล	2569	ผล	2570	ผล
1	ผศ.วสิน ทับวงษ์	ผศ.	-	-		-		-		-		-	
2	อาจารย์ กัลย์วดี เรืองเดช	อาจารย์	เอกสาร/งานวิจัย/ตำรา	-		✓ ผศ.		✓ ผศ.		-		-	
3	อาจารย์ นันทยา ศรีวารินทร์	อาจารย์	เอกสาร/งานวิจัย/ตำรา	-		✓ ผศ.		✓ ผศ.		-		-	
4	ผศ.ปิยกุล บุญญาศรีรัตน์	ผศ.	-	-		-		-		-		-	

แผนเข้าสู่ตำแหน่งทางวิชาการสาขาวิชาอินโดนีเซีย-มาเลเซียศึกษาเพื่องานระหว่างประเทศ ระยะเวลา 5 ปี (พ.ศ. 2566 – 2570)

ลำดับ	ชื่อ – สกุล	ตำแหน่ง	ระบุประเภทของผลงาน (เอกสาร/ตำรา/งานวิจัย/อื่นๆ)	ปีที่ยื่นเสนอขอ									
				2566	ผล	2567	ผล	2568	ผล	2569	ผล	2570	ผล
1	อาจารย์ ชุติพร ทวีศรี	อาจารย์	เอกสาร/งานวิจัย/หนังสือ	✓ ผศ.		✓ ผศ.		-		-		-	
2	อาจารย์ ทิวาพร จันทร์แก้ว	อาจารย์	เอกสาร/งานวิจัย/ตำรา	✓ ผศ.		✓ ผศ.		-		-		-	
3	ผศ.ศอลาฮุดดีน สมาอูน	ผศ.	-	-		-		-		-		-	
4	ผศ.ฮัสนีดา สมาอูน	ผศ.	-	-		-		-		-		-	

5. แผนเข้าสู่ตำแหน่งทางวิชาการ อาจารย์ไม่ประจำหลักสูตร ระยะเวลา 5 ปี (พ.ศ. 2566 – 2570)

ลำดับ	ชื่อ – สกุล	ตำแหน่ง	ระบุประเภทของผลงาน (เอกสาร/ตำรา/งานวิจัย/อื่นๆ)	ปีที่ยื่นเสนอขอ									
				2566	ผล	2567	ผล	2568	ผล	2569	ผล	2570	ผล
1	อาจารย์ วรณดี หนูหลง	อาจารย์	เอกสาร/- /-	-		✓ ผศ.		✓ ผศ.		-		-	
2	ผศ. ธนัย ตันวานิช	ผศ.	-	-		-		-		-		-	
3	อาจารย์ สิทธิพร ศรีผ่อง (ประจำหลักสูตร คบ.สังคม)	อาจารย์	เอกสาร/งานวิจัย/ตำรา	✓ ผศ.		✓ ผศ.		-		-		-	
4	อาจารย์ ดร.ณัฐริกา บุญรัมย์	อาจารย์	เอกสาร/งานวิจัย/งานลักษณะอื่น	✓ ผศ.		✓ ผศ.		-		-		-	
5	อาจารย์ ตะวัน รัตนประเสริฐ	อาจารย์	เอกสาร/งานวิจัย/ตำรา	✓ ผศ.		✓ ผศ.		-		-		-	
6	อาจารย์ อริศรา สุขขวัญ	อาจารย์	เอกสาร/งานวิจัย/ตำรา	✓ ผศ.		✓ ผศ.		-		-		-	
7	อาจารย์ ชุตินธร สุวรรณมณี (ประจำหลักสูตร ค.บ.ภาษาอังกฤษ)	อาจารย์	เอกสาร/งานวิจัย/ตำรา	✓ ผศ.		✓ ผศ.		-		-		-	
8	อาจารย์ มณี อินทพันธ์	อาจารย์	เอกสาร/บทความวิชาการ/ตำรา	✓ ผศ.		✓ ผศ.		-		-		-	
9	อาจารย์ วิสุทธิ์ กระจ่างศิริศิลป์ (ประจำหลักสูตร ค.บ.ภาษาอังกฤษ)	อาจารย์	เอกสาร/- /-	✓ ผศ.		✓ ผศ.		-		-		-	
10	อาจารย์ อรวีร์ ปานานาค	อาจารย์	เอกสาร/งานวิจัย/ตำรา	✓ ผศ.		✓ ผศ.		-		-		-	
11	อาจารย์ ดร.กมลทิพย์ สังข์เกื้อ (ประจำหลักสูตร ค.บ.ภาษาไทย)	อาจารย์	เอกสาร/งานวิจัย /ตำรา	✓ ผศ.		✓ ผศ.		-		-		-	
12	อาจารย์ ณรัตน์จุฑา ไชยสวัสดิ์ (ประจำหลักสูตร ค.บ.การศึกษาพิเศษ – ภาษาไทย)	อาจารย์	เอกสาร/งานวิจัย/ตำรา	✓ ผศ.		✓ ผศ.		-		-		-	
13	อาจารย์ สุกานดา จันทวี	อาจารย์	เอกสาร/-/	-		✓ ผศ.		-		-		-	
14	อาจารย์ ดร.มูจลินทร์ ผลกล้า	อาจารย์	เอกสาร/งานวิจัย/ตำรา	✓ ผศ.		✓ ผศ.		-		-		-	
15	อาจารย์ ว่าที่ร้อยตรีหญิง สร้อยสุตา ไชยเหล็ก (ประจำหลักสูตร ค.บ.ภาษาไทย)	อาจารย์	เอกสาร/งานวิจัย/ตำรา	✓ ผศ.		✓ ผศ.		-		-		-	
16	อาจารย์ กรณิกา ศรีวรรคไพศาล (ประจำหลักสูตร ค.บ.สังคมศึกษา)	อาจารย์	เอกสาร/งานวิจัย/ตำรา	✓ ผศ.		✓ ผศ.		-		-		-	
17	อาจารย์ ชนกนาถ พูลสวัสดิ์ (ประจำหลักสูตร ค.บ.สังคมศึกษา)	อาจารย์	เอกสาร/งานวิจัย/ตำรา	✓ ผศ.		✓ ผศ.		-		-		-	
18	อาจารย์ ดร.รัชพงษ์ ชูวัลย์	อาจารย์	เอกสาร/งานวิจัย/บทความวิจัย	✓ ผศ.		✓ ผศ.		-		-		-	

ปรับปรุงข้อมูล ณ พฤศจิกายน 2565

6. แผนการขอลาศึกษาต่อระดับหลักสูตร

แผนการขอลาศึกษาต่อ แผนการลาศึกษาต่อหลักสูตรภาษาไทย ระยะเวลา 5 ปี (พ.ศ. 2566 – 2570)

ลำดับ	ชื่อ – สกุล	ตำแหน่ง	สาขาวิชา/สถาบันการศึกษาที่ขอลาศึกษาต่อ	ปีที่ขอลาศึกษาต่อ									
				2566	ผล	2567	ผล	2568	ผล	2569	ผล	2570	ผล
1	อาจารย์ สุจินต์ แก้วเกิด	อาจารย์	-	-		-		-		-		-	
2	อาจารย์ วรธรรม สุขใส	อาจารย์	-	-		-		-		-		-	
3	อาจารย์ ขนางลักษณ์ ขุนทอง	อาจารย์	-	-		-		-		-		-	
4	อาจารย์ ดร.จรียา ก่อภักทสิริกุล	อาจารย์	-	-		-		-		-		-	
5	อาจารย์ กิริกิต จิตสมบูรณ์	อาจารย์	-	-		-		-		-		-	

แผนการขอลาศึกษาต่อหลักสูตรภาษาอังกฤษ ระยะเวลา 5 ปี (พ.ศ. 2566 – 2570)

ลำดับ	ชื่อ – สกุล	ตำแหน่ง	สาขาวิชา/สถาบันการศึกษาที่ขอลาศึกษาต่อ	ปีที่ขอลาศึกษาต่อ									
				2566	ผล	2567	ผล	2568	ผล	2569	ผล	2570	ผล
1	อาจารย์ ดร.สลิลา เพ็ชรทอง	อาจารย์	-	-		-		-		-		-	
2	อาจารย์ ดร.อุรารัตน์ ปานรอด	อาจารย์	-	-		-		-		-		-	
3	อาจารย์ ทิตฐิตา สิ้นรักษา	อาจารย์	-	-		-		-		-		-	
4	อาจารย์ อมรรรัตน์ จิรินทร์	อาจารย์	-	-		-		-		-		-	
5	อาจารย์ พัชราวดี อักษรพิมพ์	อาจารย์	-	-		-		-		-		-	

แผนการขอลาศึกษาต่อสุตรภาษาอังกฤษเพื่อธุรกิจบริการ ระยะเวลา 5 ปี (พ.ศ. 2566 – 2570)

ลำดับ	ชื่อ – สกุล	ตำแหน่ง	สาขาวิชา/สถาบันการศึกษาที่ขอลาศึกษาต่อ	ปีที่ขอลาศึกษาต่อ									
				2566	ผล	2567	ผล	2568	ผล	2569	ผล	2570	ผล
1	อาจารย์ ดร.นิสิตา ฤทธาภิรมย์	อาจารย์	-	-		-		-		-		-	
2	ผศ.ณัฏพราน เตียวสกุล	ผศ.	ภาษาอังกฤษ/มหาวิทยาลัยมหิดล	-		✓		-		-		-	
3	อาจารย์ โสภิตา ขาวหุณา	อาจารย์	-	-		-		-		-		-	
4	อาจารย์ สมหมาย โชติรัตน์	อาจารย์	-	-		-		-		-		-	
5	ผศ.ดร.ปนัดดา ศิริพานิช	ผศ.	-	-		-		-		-		-	

แผนการขอลาศึกษาต่อหลักสูตรภาษาจีน ระยะเวลา 5 ปี (พ.ศ. 2566 – 2570)

ลำดับ	ชื่อ – สกุล	ตำแหน่ง	สาขาวิชา/สถาบันการศึกษาที่ขอลาศึกษาต่อ	ปีที่ขอลาศึกษาต่อ									
				2566	ผล	2567	ผล	2568	ผล	2569	ผล	2570	ผล
1	อาจารย์ สุดาร์ตน์ วงศ์กระจ่าง	อาจารย์	-	-		-		-		-		-	
2	อาจารย์ วารุณี สุวรรณจ่าง	อาจารย์	-	-		-		-		-		-	
3	อาจารย์ สุดาร์ตน์ จงบูรณสิทธิ์	อาจารย์	-	-		-		-		-		-	
4	อาจารย์ จีราวรรณ นาคสีทอง	อาจารย์	-	-		-		-		-		-	
5	อาจารย์ ธิดาร์ตน์ น้อยสุวรรณ	อาจารย์	-	-		-		-		-		-	

วิชาเอกการบริหารงานยุติธรรมและกฎหมาย

ลำดับ	ชื่อ - สกุล	ตำแหน่ง	สาขาวิชา/สถาบันการศึกษาที่ขอลาศึกษาต่อ	ปีที่ขอลาศึกษาต่อ									
				2566	ผล	2567	ผล	2568	ผล	2569	ผล	2570	ผล
1	ผศ.วีรัตน์ บุญเลิศ	ผศ.	-	-		-		-		-		-	
2	ผศ.ชาญวิทย์ จันทร์อินทร์	ผศ.	-	-		-		-		-		-	
3	อาจารย์ ชญานิชฐ์ ตูเทพ	อาจารย์	อาชีวศึกษาการบริหารงานยุติธรรมและสังคม/ มหาวิทยาลัยมหิดล	อยู่ในระหว่างการลาศึกษาต่อ									

แผนการขอลาศึกษาต่อหลักสูตรสวัสดิการสังคม ระยะเวลา 5 ปี (พ.ศ. 2566 – 2570)

ลำดับ	ชื่อ - สกุล	ตำแหน่ง	สาขาวิชา/สถาบันการศึกษาที่ขอลาศึกษาต่อ	ปีที่ขอลาศึกษาต่อ									
				2566	ผล	2567	ผล	2568	ผล	2569	ผล	2570	ผล
1	อาจารย์ ดร.นฤภร ไชยสุขทักษิณ	อาจารย์	-	-		-		-		-		-	
2	อาจารย์ ดร.สุจิรา วิจิตร	อาจารย์	-	-		-		-		-		-	
3	อาจารย์ มาริสา จันทร์ฉาย	อาจารย์	-	-		-		-		-		-	
4	อาจารย์ อรทัย ไพยรัตน์	อาจารย์	ประชากรศึกษา/มหาวิทยาลัยมหิดล	อยู่ในระหว่างกำลังศึกษาต่อ									

แผนการลาศึกษาต่อหลักสูตรการพัฒนารัฐบาลพลเรือน ระยะเวลา 5 ปี (พ.ศ. 2566 – 2570)

ลำดับ	ชื่อ - สกุล	ตำแหน่ง	สาขาวิชา/สถาบันการศึกษาที่ขอลาศึกษาต่อ	ปีที่ขอลาศึกษาต่อ									
				2566	ผล	2567	ผล	2568	ผล	2569	ผล	2570	ผล
1	ผศ.ดร.อิสระ ทองสามสี	ผศ.	-	-		-		-		-		-	
2	ผศ.ถวิล อินทร์โม	ผศ.	-	-		-		-		-		-	
3	อาจารย์ สุปราณี ขอบแต่ง	อาจารย์	-	-		-		-		-		-	
4	อาจารย์ ดร.ชยุต อินทร์พรหม	อาจารย์	-	-		-		-		-		-	

แผนการลาศึกษาต่อหลักสูตรวิชาประวัติศาสตร์เพื่อการสื่อสารสังคม ระยะเวลา 5 ปี (พ.ศ. 2566 – 2570)

ลำดับ	ชื่อ - สกุล	ตำแหน่ง	สาขาวิชา/สถาบันการศึกษาที่ขอลาศึกษาต่อ	ปีที่ขอลาศึกษาต่อ									
				2566	ผล	2567	ผล	2568	ผล	2569	ผล	2570	ผล
1	ผศ.वलิน ทับวงษ์	ผศ.	-	✓		✓		-		-		-	
2	อาจารย์ กัลย์วดี เรืองเดช	อาจารย์	ประวัติศาสตร์/มหาวิทยาลัยเชียงใหม่	อยู่ในระหว่างกำลังศึกษาต่อ									
3	อาจารย์ นันทยา ศรีวารินทร์	อาจารย์	ประวัติศาสตร์/มหาวิทยาลัยศิลปกร	อยู่ในระหว่างกำลังศึกษาต่อ									
4	ผศ.ปิยกุล บุญญาศรีรัตน์	ผศ.	-	-		-		-		-		-	

แผนการลาศึกษาต่อหลักสูตรวิชาอินโดนีเซีย-มาเลเซียศึกษาเพื่องานระหว่างประเทศ ระยะเวลา 5 ปี (พ.ศ. 2566 – 2570)

ลำดับ	ชื่อ - สกุล	ตำแหน่ง	สาขาวิชา/สถาบันการศึกษาที่ขอลาศึกษาต่อ	ปีที่ขอลาศึกษาต่อ									
				2566	ผล	2567	ผล	2568	ผล	2569	ผล	2570	ผล
1	อาจารย์ ชุติพร ทวีศรี	อาจารย์	-	-		-		-		-		-	
2	อาจารย์ ทิวาพร จันทร์แก้ว	อาจารย์	-	-		-		-		-		-	
3	ผศ.ศอลาฮุดดีน สมาอูน	ผศ.	-	-		-		-		-		-	
4	ผศ.ฮัสนิตา สมาอูน	ผศ.	-	-		-		-		-		-	

ลำดับ	ชื่อ - สกุล	ตำแหน่ง	สาขาวิชา/สถาบันการศึกษาที่ขอลาศึกษาต่อ	ปีที่ขอลาศึกษาต่อ									
				2566	ผล	2567	ผล	2568	ผล	2569	ผล	2570	ผล
14	อาจารย์ ชนกนาถ พูลสวัสดิ์ (ประจำหลักสูตร คบ.สังคม)	อาจารย์	-	-		-		-		-		-	
15	ผศ.ณัฐราพงค์ อภิโชติเดชาสกุล	ผศ.	สาขาวิชาสหวิทยาการ/ม.ธรรมศาสตร์	อยู่ระหว่างการลาศึกษาต่อ									
16	อาจารย์ กัลยาภัสร์ อภิโชติเดชาสกุล	อาจารย์	สาขาวิชาการพัฒนาสังคม/ ม.มหาจุฬาลงกรณราชวิทยาลัย	อยู่ระหว่างการลาศึกษาต่อ									
17	อาจารย์ ศุภรวิทย์ ปรงเสริม	อาจารย์	วิชาภาษาศาสตร์/ม.นเรศวร	อยู่ระหว่างการลาศึกษาต่อ									

ปรับปรุงข้อมูล ณ พฤศจิกายน 2565

8. แผนการขอกำหนดตำแหน่งที่สูงขึ้นสายสนับสนุนวิชาการ ระยะ 5 ปี (พ.ศ. 2566 – 2570)

ลำดับ	ชื่อ - สกุล	เข้าสู่ตำแหน่งที่สูงขึ้นระดับชำนาญการ									
		2566	ผล	2567	ผล	2568	ผล	2569	ผล	2570	ผล
1	น.ส.จุฑามาศ แก้วศรี	-		-		-		-		-	
2	นางวรรณกานต์ เลื่อนเกื้อ	-		-		-		-		-	
3	นางสิตานัน แก้วเกาะสะบ้า	-		-		-		-		-	
4	นางกรรณิการ์ กลิ่นนวล	-		-		-		-		-	
5	น.ส.อังสนา แซ่ฮอ	-		-		-		-		-	
6	น.ส.วนิดา ทะประสิทธิ์จิต	-		-		-		-		-	
7	น.ส.ปุณิกา สุวรรณสังข์	✓		-		-		-		-	
8	นางหฤทัย หวังจิ	-		-		-		-		-	

ส่วนที่ 5

แผนพัฒนาบุคลากร

ข้อมูลผลการสำรวจความต้องการพัฒนาตนเองของบุคลากรสายวิชาการจากการสำรวจข้อมูล เพื่อการจัดทำแผนพัฒนาบุคลากรสายวิชาการของคณะมนุษยศาสตร์และสังคมศาสตร์ ในประเด็นที่ต้องการพัฒนาตนเองเพื่อให้สอดคล้องกับแนวทาง กลยุทธ์ หรือยุทธศาสตร์ของคณะฯ ในการพัฒนาบุคลากรของตาม สาขาวิชาชีพ เพื่อธำรงรักษาบุคลากรที่มีประสิทธิภาพให้อยู่คู่องค์กรซึ่งอาจารย์ประจำและบุคลากรสาย สนับสนุน ต้องได้รับการพิจารณาและสนับสนุนให้มีโอกาสทางด้านพัฒนาศักยภาพทาง และการพัฒนา บุคลากรสายสนับสนุน พิจารณาจากการที่บุคลากรสายสนับสนุนได้รับการพัฒนาความรู้ และทักษะในวิชาชีพ ได้แก่ การส่งบุคลากร สายสนับสนุนไปอบรมสัมมนา หรือดูงาน และการเข้ารับการ ฝึกอบรมที่สถาบันหรือ คณะฯ จัดขึ้นเอง โดยมีวัตถุประสงค์เพื่อพัฒนาศักยภาพของบุคลากรสายสนับสนุนเพื่อให้เป็นแนวทางที่ สอดคล้องกับการปฏิบัติราชการที่สำนักงาน ก.พ.ร. กำหนด และให้ครอบคลุมถึงเป้าหมาย แนวทางการดำ เนินกิจกรรมหรือ โครงการพัฒนาบุคลากรของคณะ จากการสำรวจข้อมูลเพื่อการจัดทำแผนพัฒนาบุคลากร สายวิชาการของคณะมนุษยศาสตร์และสังคมศาสตร์ ในประเด็นที่ต้องการพัฒนาตนเองโดยสรุปจำนวนผู้สนใจ เข้าร่วมมีรายละเอียดดังนี้

1. แผนการพัฒนาดตนเองบุคลากรสายวิชาการระดับหลักสูตร

แผนพัฒนาดตนเองบุคลากรสายวิชาการหลักสูตรภาษาอังกฤษ ระยะ 5 ปี (พ.ศ. 2566 – 2570)

ลำดับ	ชื่อ - สกุล	หัวข้อที่ต้องการพัฒนา							
		ด้านการจัดการเรียนการสอน	ผล	ด้านการพัฒนางานวิจัยและบริการวิชาการ	ผล	ด้านการพัฒนาตนเอง	ผล	ด้านการประกันคุณภาพ	ผล
1	อาจารย์ ดร.สลิลา เพ็ชรทอง	✓		✓		✓		✓	
2	อาจารย์ ดร.อุรารัตน์ ปานรอด	✓				✓		✓	
3	อาจารย์ ทิตฐิตา สีนรักษา	✓		✓		✓		✓	
4	อาจารย์ อมรรัตน์ จิรันดร	✓		✓		✓		✓	
5	อาจารย์ พัชราวดี อักษรพิมพ์	✓		✓		✓		✓	

แผนพัฒนาดตนเองบุคลากรสายวิชาการหลักสูตรอังกฤษเพื่อธุรกิจบริการ ปี พ.ศ. 2566

ลำดับ	ชื่อ - สกุล	หัวข้อที่ต้องการพัฒนา							
		ด้านการจัดการเรียนการสอน	ผล	ด้านการพัฒนางานวิจัยและบริการวิชาการ	ผล	ด้านการพัฒนาตนเอง	ผล	ด้านการประกันคุณภาพ	ผล
1	อาจารย์ ดร.นิสิตา ฤทธาภิรมย์	✓		✓		✓			
2	ผศ.ณัฏพราน เตียวสกุล	✓		✓		✓		✓	
3	อาจารย์ โสภิตา ขาวหนูนา	✓		✓		✓		✓	
4	อาจารย์ สมหมาย โชติรัตน์	✓		✓		✓		✓	
5	ผศ.ดร.ปนัดดา ศิริพานิช	✓		✓		✓		✓	

แผนพัฒนาตนเองบุคลากรสายวิชาการหลักสูตรภาษาไทย ระยะ 5 ปี (พ.ศ. 2566 – 2570)

ลำดับ	ชื่อ - สกุล	หัวข้อที่ต้องการพัฒนา							
		ด้านการจัดการเรียนการสอน	ผล	ด้านการพัฒนางานวิจัยและบริการวิชาการ	ผล	ด้านการพัฒนาตนเอง	ผล	ด้านการประกันคุณภาพ	ผล
1	อาจารย์ สุจินต์ แก้วเกิด	✓		✓		✓			
2	อาจารย์ วรพรรณ สุขใส	✓		✓		✓		✓	
3	อาจารย์ ชนางลักษณ์ ขุนทอง	✓		✓		✓		✓	
4	อาจารย์ ดร.จริยา ก่อภักทสิริกุล	✓		✓		✓		✓	
5	อาจารย์ กীরกิต จิตสมบูรณ์	✓				✓		✓	

แผนพัฒนาตนเองบุคลากรสายวิชาการหลักสูตรภาษาจีน ระยะ 5 ปี (พ.ศ. 2566 – 2570)

ลำดับ	ชื่อ - สกุล	หัวข้อที่ต้องการพัฒนา							
		ด้านการจัดการเรียนการสอน	ผล	ด้านการพัฒนางานวิจัยและบริการวิชาการ	ผล	ด้านการพัฒนาตนเอง	ผล	ด้านการประกันคุณภาพ	ผล
1	อาจารย์ สุดารัตน์ วงศ์กระจ่าง	✓		✓		✓		✓	
2	อาจารย์ วารุณี สุวรรณจำง	✓		✓		✓		✓	
3	อาจารย์ สุดารัตน์ จงบุญสมสิทธิ์	✓		✓		✓		✓	
4	อาจารย์ จีรวรรณ นาคสีทอง	✓		✓		✓		✓	
5	อาจารย์ ธิดารัตน์ น้อยสุวรรณ	✓		✓		✓		✓	

แผนพัฒนาตนเองบุคลากรสายวิชาการหลักสูตรภูมิสารสนเทศ ระยะ 5 ปี (พ.ศ. 2566 – 2570)

ลำดับ	ชื่อ - สกุล	หัวข้อที่ต้องการพัฒนา							
		ด้านการจัดการเรียนการสอน	ผล	ด้านการพัฒนางานวิจัยและบริการวิชาการ	ผล	ด้านการพัฒนาตนเอง	ผล	ด้านการประกันคุณภาพ	ผล
1	ผศ.นาถนเรศ อากาศสุวรรณ	✓		✓		✓		✓	
2	อาจารย์ ดร.โชติกา รติชลียกุล	✓		✓		✓		✓	
3	อาจารย์ เอมอร อ่าวสกุล	✓		✓		✓		✓	
4	อาจารย์ หทัยกาญจน์ วิริยะสมบัติ	✓		✓		✓		✓	
5	อาจารย์ อติวิชญ์ มิตรงาม	✓		✓		✓		✓	

แผนพัฒนาตนเองบุคลากรสายวิชาการหลักสูตรรัฐประศาสนศาสตร์ ระยะ 5 ปี (พ.ศ. 2566 – 2570)

วิชาเอกนโยบายสาธารณะและนวัตกรรมการบริหาร

ลำดับ	ชื่อ - สกุล	หัวข้อที่ต้องการพัฒนา							
		ด้านการจัดการเรียนการสอน	ผล	ด้านการพัฒนางานวิจัยและบริการวิชาการ	ผล	ด้านการพัฒนาตนเอง	ผล	ด้านการประกันคุณภาพ	ผล
1	อาจารย์ ดร.ไชยา เกษารัตน์	✓		✓		✓		✓	
2	อาจารย์ ดร.วิศรุตฯ ทองแกมแก้ว	✓		✓		✓		✓	
3	อาจารย์ บุณิกา จันทร์เกตุ	✓		✓		✓		✓	

วิชาเอกการจัดการปกครองท้องถิ่น

ลำดับ	ชื่อ - สกุล	หัวข้อที่ต้องการพัฒนา							
		ด้านการจัดการเรียนการสอน	ผล	ด้านการพัฒนางานวิจัยและบริการวิชาการ	ผล	ด้านการพัฒนาตนเอง	ผล	ด้านการประกันคุณภาพ	ผล
1	รศ.ดร.บุษอรีย์ ยี่หมะ	✓		✓		✓			
2	ผศ.ศदानนท์ วัตตธรรม	✓		✓		✓		✓	
3	อาจารย์ ดร.เพ็ญนภา จันทร์แดง	✓		✓				✓	

วิชาเอกการบริหารงานยุติธรรมและกฎหมาย

ลำดับ	ชื่อ - สกุล	หัวข้อที่ต้องการพัฒนา							
		ด้านการจัดการเรียนการสอน	ผล	ด้านการพัฒนางานวิจัยและบริการวิชาการ	ผล	ด้านการพัฒนาตนเอง	ผล	ด้านการประกันคุณภาพ	ผล
1	ผศ.วิรัตน์ บุญเลิศ	✓		✓					
2	ผศ.ชาญวิทย์ จันทร์อินทร์			✓		✓			
3	อาจารย์ชญาณิชฐ์ ตูเทพ	✓		✓		✓		✓	

แผนพัฒนาตนเองบุคลากรสายวิชาการหลักสูตรสวัสดิการสังคม ระยะ 5 ปี (พ.ศ. 2566 – 2570)

ลำดับ	ชื่อ - สกุล	หัวข้อที่ต้องการพัฒนา							
		ด้านการจัดการเรียนการสอน	ผล	ด้านการพัฒนางานวิจัยและบริการวิชาการ	ผล	ด้านการพัฒนาตนเอง	ผล	ด้านการประกันคุณภาพ	ผล
1	อาจารย์ ดร.นฤกร ไชยสุขทักษิณ	✓		✓		✓		✓	
2	อาจารย์ ดร.สุจิรา วิจิตร	✓		✓		✓		✓	
3	อาจารย์ มาริสา จันทร์ฉาย	✓		✓				✓	
4	อาจารย์ อรทัย ไพยรัตน์	✓				✓			

แผนพัฒนาตนเองบุคลากรสายวิชาการหลักสูตรการพัฒนาชุมชน ระยะ 5 ปี (พ.ศ. 2566 – 2570)

ลำดับ	ชื่อ - สกุล	หัวข้อที่ต้องการพัฒนา							
		ด้านการจัดการเรียนการสอน	ผล	ด้านการพัฒนางานวิจัยและบริการวิชาการ	ผล	ด้านการพัฒนาตนเอง	ผล	ด้านการประกันคุณภาพ	ผล
1	ผศ.ดร.อิสระ ทองสามสี	✓		✓		✓		✓	
2	ผศ.ถวิล อินทร์โม			✓		✓		✓	
3	อาจารย์ สุปราณี ขอบแต่ง	✓		✓		✓		✓	
4	อาจารย์ ดร.ชยุต อินทร์พรหม	✓		✓		✓		✓	

แผนพัฒนาตนเองบุคลากรสายวิชาการหลักสูตรสาขาประวัติศาสตร์เพื่อการสื่อสารสังคม ระยะ 5 ปี (พ.ศ. 2566 – 2570)

ลำดับ	ชื่อ - สกุล	หัวข้อที่ต้องการพัฒนา							
		ด้านการจัดการเรียนการสอน	ผล	ด้านการพัฒนางานวิจัยและบริการวิชาการ	ผล	ด้านการพัฒนาตนเอง	ผล	ด้านการประกันคุณภาพ	ผล
1	ผศ.วสิน ทับวงษ์	✓		✓		✓		✓	
2	อาจารย์ กัลย์วดี เรืองเดช	✓		✓		✓		✓	
3	อาจารย์ นันทยา ศรีวารินทร์	✓		✓		✓		✓	
4	ผศ.ปิยะกุล บุญญาศรีรัตน์	✓		✓		✓		✓	

แผนพัฒนาตนเองบุคลากรสายวิชาการหลักสูตรสาขาวิชาอินโดนีเซีย-มาเลเซียศึกษาเพื่องานระหว่างประเทศ
ระยะ 5 ปี (พ.ศ. 2566 – 2570)

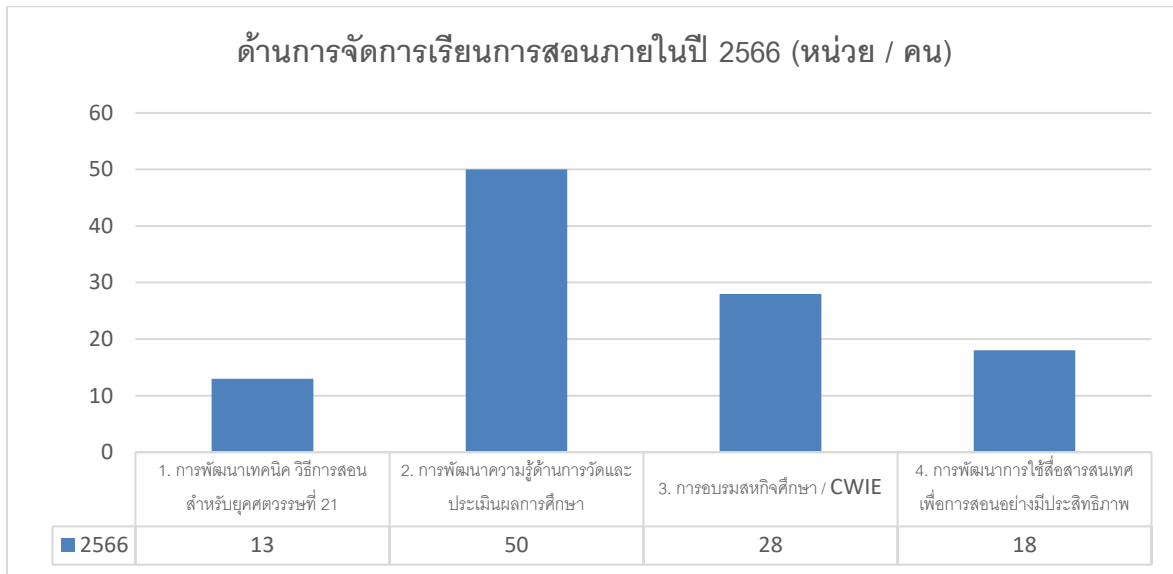
ลำดับ	ชื่อ - สกุล	หัวข้อที่ต้องการพัฒนา							
		ด้านการจัดการเรียนการสอน	ผล	ด้านการพัฒนางานวิจัยและบริการวิชาการ	ผล	ด้านการพัฒนาตนเอง	ผล	ด้านการประกันคุณภาพ	ผล
1	อาจารย์ ชูสิทธิ์ ทวีศรี	✓		✓		✓		✓	
2	อาจารย์ ทิวาพร จันทร์แก้ว			✓		✓		✓	
3	ผศ.ศอลาสุดดีน สมาอูน			✓		✓		✓	
4	ผศ.ฮัสนีดา สมาอูน			✓		✓		✓	

2. แผนพัฒนาตนเองบุคลากรสายวิชาการไม่ประจำหลักสูตร ระยะ 5 ปี (พ.ศ. 2566 – 2570)

ลำดับ	ชื่อ - สกุล	หัวข้อที่ต้องการพัฒนา							
		ด้านการจัดการเรียนการสอน	ผล	ด้านการพัฒนางานวิจัยและบริการวิชาการ	ผล	ด้านการพัฒนาตนเอง	ผล	ด้านการประกันคุณภาพ	ผล
1	อาจารย์ วรรณดี หนูหลง	✓		✓		✓		✓	
2	ผศ.ธัญ ตันวานิช			✓		✓		✓	
3	อาจารย์ สิทธิพร ศรีผ่อง	✓		✓		✓		✓	
4	อาจารย์ ดร.ณัฐฐิภา บุญรัมย์	✓		✓		✓			
5	อาจารย์ ตะวัน รัตนประเสริฐ	✓		✓		✓			
6	อาจารย์ อริศรา สุขขวัญ	✓		✓		✓			
7	อาจารย์ ชูตินธร สุวรรณมณี	✓		✓		✓		✓	
8	อาจารย์ มณี อินทพันธ์	✓				✓		✓	
9	อาจารย์ วิสุทธิ์ กระจ่างศิริศิลป์			✓				✓	
10	อาจารย์ อรวีร์ ปานนาค	✓		✓		✓			
11	อาจารย์ ดร.กมลทิพย์ สังข์เกื้อ	✓		✓		✓		✓	
12	อาจารย์ ณทรรัตน์จุฑา ไชยสวัสดิ์	✓		✓		✓		✓	
13	อาจารย์ สุกานดา จันทวี	✓						✓	
14	อาจารย์ ดร.มูจลินทร์ ผลกล้า	✓		✓		✓		✓	
15	อาจารย์ ว่าที่ร้อยตรีหญิง สร้อยสุดา ไชยเหล็ก	✓		✓		✓		✓	
16	อาจารย์ กรณิกา ศรีวรรเดชไพศาล	✓		✓		✓		✓	
17	อาจารย์ ชนกนาถ พูลสวัสดิ์	✓		✓		✓		✓	
18	อาจารย์ ดร.รัชชพงษ์ ชัชวาลย์	✓		✓		✓		✓	
19	อาจารย์ ศุภรวินท์ ปรงเสริม	✓		✓		✓		✓	
20	ผศ.ณัฐฐาพงศ์ อภิโชติเตชาสกุล	✓		✓		✓		✓	
21	อาจารย์กัลยาภัสร์ อภิโชติเตชาสกุล	✓		✓		✓		✓	

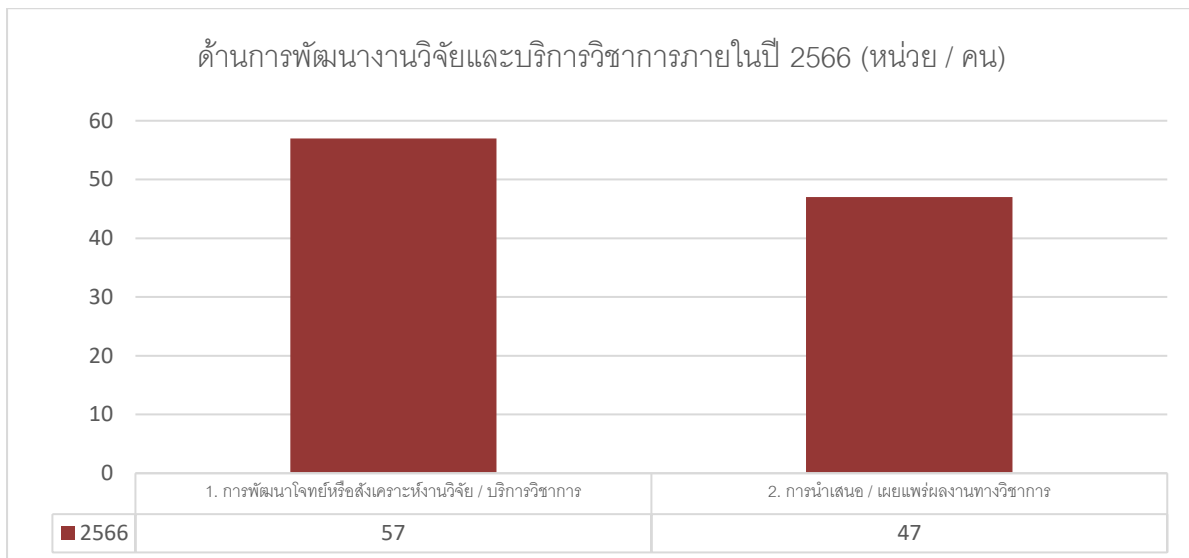
ปรับปรุงข้อมูล ณ พฤศจิกายน 2565

จากผลการการสำรวจแผนพัฒนาตนเองในปีงบประมาณ 2566 แสดงเป็นกราฟได้ดังนี้
กราฟแสดงด้านการจัดการเรียนการสอนภายในปี 2566



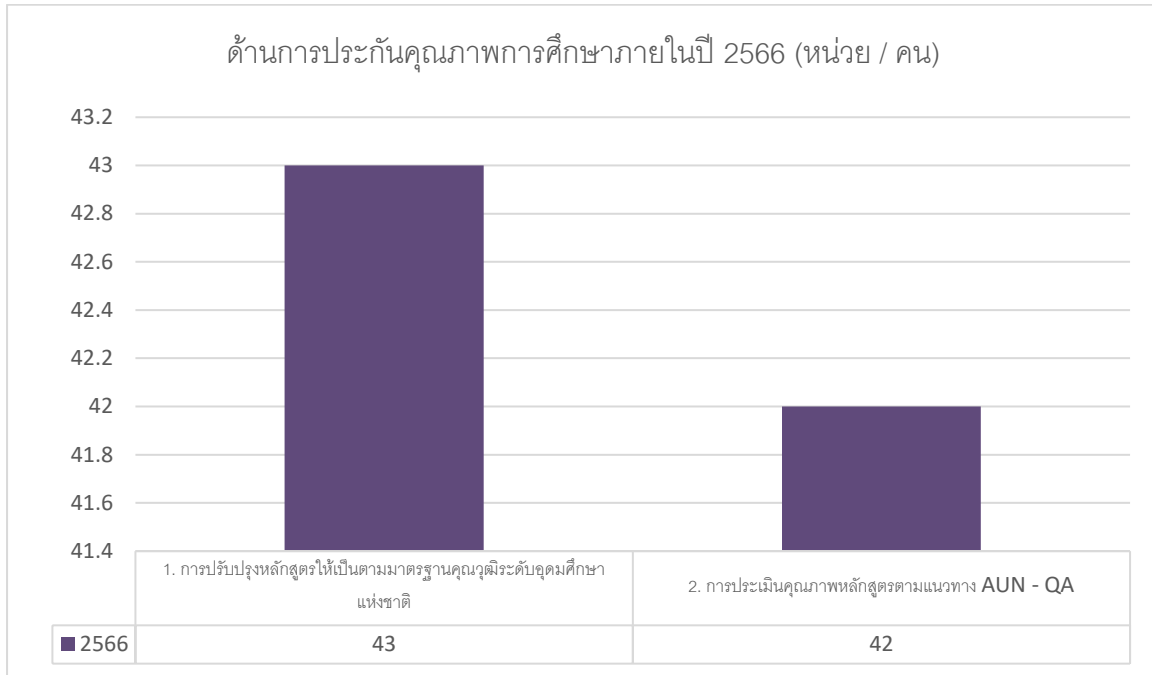
จากกราฟแสดงให้เห็นว่าบุคลากรสายวิชาการมีความสนใจในการพัฒนาตนเอง ด้านการจัดการเรียน การสอนภายในปี 2566 ในหัวข้อการพัฒนาความรู้ด้านการวัดและประเมินผลการศึกษาเป็นอันดับแรก สนใจในการพัฒนาตนเองในการอบรมสหกิจศึกษา/CWIE เป็นอันดับรองลงมา และต้องการพัฒนาใช้สื่อ สารสนเทศเพื่อการสอนอย่างมีประสิทธิภาพ และการพัฒนาเทคนิค วิธีการสอนสำหรับยุคศตวรรษ ที่ 21

กราฟแสดงด้านการพัฒนางานวิจัยและบริการวิชาการภายในปี 2566



จากกราฟแสดงให้เห็นว่าบุคลากรสายวิชาการมีความสนใจในการพัฒนาตนเองด้านการพัฒนา งานวิจัยและบริการวิชาการในหัวข้อการพัฒนาโจทย์หรือสังเคราะห์งานวิจัย/บริการวิชาการ เป็นอันดับแรก และด้านการนำเสนอ/เผยแพร่ผลงานทางวิชาการเป็นลำดับรองลงมา

กราฟแสดงผลการสำรวจความต้องการการพัฒนาตนเองด้านประกันคุณภาพประจำปีงบประมาณ 2566



จากกราฟแสดงให้เห็นว่าบุคลากรสายวิชาการมีความสนใจในการพัฒนาตนเองด้านการปรับปรุงหลักสูตรให้เป็นไปตามมาตรฐานคุณวุฒิระดับอุดมศึกษาแห่งชาติเป็นอันดับแรก และด้านการประเมินคุณภาพหลักสูตรตามแนวทาง AUN – QA ลำดับรองลงมา

จากผลการสำรวจข้างต้นดังกล่าวคณะมนุษยศาสตร์และสังคมศาสตร์นำผลการสำรวจดังกล่าวมาเป็นแนวทางในการกำหนดโครงการเพื่อให้สอดคล้องกับความต้องการของความต้องการของบุคลากรที่ต้องการพัฒนาตนเองโดยกำหนดโครงการดังต่อไปนี้

1. โครงการพัฒนาความรู้ความเชี่ยวชาญทางวิชาการและวิชา
2. โครงการสัมมนาเชิงปฏิบัติการด้านการเรียนการสอน การวิจัย และการประกันคุณภาพการศึกษา
3. โครงการอบรมสัมมนาเชิงปฏิบัติการมนุษยศาสตร์และสังคมศาสตร์เป็นบุคลากรสมรรถนะสูง
4. โครงการจัดงานกีฬาสัมพันธ์เครือข่ายมนุษยศาสตร์ราชภัฏ
5. โครงการอบรมเชิงปฏิบัติการ “การทำผลงานทางวิชาการ”

3. แผนพัฒนาตนเองสายสนับสนุนวิชาการ ระยะ 5 ปี (พ.ศ. 2566 – 2570)

ลำดับ	ชื่อ - สกุล	หัวข้อ การพัฒนาตนเองสายสนับสนุนวิชาการ													
		ความรู้/ทักษะด้านคอมพิวเตอร์	ผล	ความรู้/ทักษะด้านภาษาอังกฤษ	ผล	ความรู้/ทักษะด้านโน้ตบุ๊กโปรแกรม	ผล	ความรู้/ทักษะด้านงานธุรการ	ผล	ความรู้/ทักษะด้านการบริหารงาน	ผล	ความรู้/ทักษะทางวิชาชีพ	ผล	ความรู้เรื่องระเบียบที่เกี่ยวข้องกับการปฏิบัติงาน	ผล
1	นางฐากร ชูจร	✓		✓						✓				✓	
2	น.ส.จุฑามาศ แก้วศรี	✓		✓		✓		✓		✓		✓		✓	
3	นางวรรณกานต์ เลื่อนเกื้อ	✓						✓						✓	
4	นางสีตานัน แก้วเกาะสะบ้า	✓										✓			
5	น.ส.อังสนา แซ่ฮ้อ	✓										✓			

ลำดับ	ชื่อ - สกุล	หัวข้อ การพัฒนาตนเองสายสนับสนุนวิชาการ													
		ความรู้/ทักษะด้านคอมพิวเตอร์	ผล	ความรู้/ทักษะด้านภาษาอังกฤษ	ผล	ความรู้/ทักษะด้านโสตทัศนูปกรณ์	ผล	ความรู้/ทักษะด้านงานธุรการ	ผล	ความรู้/ทักษะด้านการบริหารงาน	ผล	ความรู้/ทักษะทางวิชาชีพ	ผล	ความรู้เรื่องระเบียบที่เกี่ยวข้องกับการปฏิบัติงาน	ผล
6	น.ส.วนิดา ทะประสิทธิ์จิต	✓												✓	
7	น.ส.ปุณิกา สุวรรณสังข์			✓								✓		✓	
8	นางหฤทัย หวังจิ	✓		✓		✓		✓						✓	
9	นางกรรณิการ์ กลิ่นนวล	✓												✓	
10	นายสุรชัย ประกอบ	✓						✓		✓		✓		✓	
11	น.ส.นุสรุา ชุมแสง	✓												✓	
12	นายนิฟาเดล นิเลาะ	✓		✓		✓		✓		✓		✓		✓	
13	น.ส.จารุวรรณ ชูสังข์							✓						✓	
14	นายวัชระ ปิ่นแก้ว	✓		✓				✓		✓				✓	

ส่วนที่ 6

แนวทางปฏิบัติและการติดตามประเมินผล

การนำแผนพัฒนาบุคลากรสายวิชาการที่ได้จัดทำขึ้นไปดำเนินการให้บรรลุเป้าหมายที่กำหนดถือเป็นขั้นตอนสำคัญซึ่งต้องเกิดจากความร่วมมือจากทุกหน่วยงานและทุกคน ดังนั้น เพื่อให้แผนพัฒนาบุคลากรสายวิชาการมีความสอดคล้องกันในระดับนโยบายจนถึงระดับปฏิบัติ ตลอดจนมีแนวทางการดำเนินงานที่สนับสนุนซึ่งกันและกัน คณะมนุษยศาสตร์และสังคมศาสตร์ จึงดำเนินการ ดังนี้

1. การบริหาร

1.1 ระดับนโยบาย มีการแต่งตั้งคณะกรรมการบริหารคณะมนุษยศาสตร์ฯ เป็นคณะกรรมการส่งเสริมและพัฒนาบุคลากรสายวิชาการและบุคลากรสายสนับสนุนวิชาการของคณะมนุษยศาสตร์ฯ ทำหน้าที่ กำกับดูแลนโยบายที่เกี่ยวข้องกับการส่งเสริมและพัฒนาบุคลากรสายวิชาการรวมทั้งพิจารณากำหนดนโยบายหรือเสนอความเห็นก่อนนำเสนอคณะกรรมการประจำคณะฯ และคณะกรรมการบริหารมหาวิทยาลัยเพื่อให้เกิดผลในทางปฏิบัติ

1.2 ระดับขับเคลื่อนแผน มีคณะกรรมการบริหารคณะฯ หน่วยบุคคลและหน่วยวิชาการ ทำหน้าที่ในการนำนโยบายที่เกี่ยวข้องกับการส่งเสริมและพัฒนาบุคลากรสายวิชาการไปสู่การปฏิบัติ รวมทั้งติดตามประเมินผลการดำเนินงาน และเสนอข้อแนะนำ รวมทั้งปัญหาอุปสรรคในการนำนโยบายไปสู่การปฏิบัติเสนอต่อคณะกรรมการส่งเสริมและพัฒนาบุคลากรสายวิชาการและบุคลากรสายสนับสนุนวิชาการของคณะมนุษยศาสตร์ฯ ทราบและพิจารณา

1.3 ระดับปฏิบัติการ ประกอบด้วยบุคลากรสายวิชาการของคณะมนุษยศาสตร์ฯ ทุกคน ซึ่งจะต้องรับทราบนโยบาย และนำไปปฏิบัติในส่วนที่ตนมีความเกี่ยวข้องให้เกิดผลอย่างมีประสิทธิภาพ

2. การขับเคลื่อนแผนพัฒนาบุคลากรสายวิชาการและบุคลากรสายสนับสนุนวิชาการ มีดังนี้

2.1 ระดับคณะฯ เพื่อให้มีการบูรณาการแผนพัฒนาบุคลากรสายวิชาการและบุคลากรสายสนับสนุนวิชาการกับแผนยุทธศาสตร์ของคณะมนุษยศาสตร์ฯ ให้เกิดผลเป็นรูปธรรม รวมทั้งเพื่อเคลื่อนแผนไปสู่การปฏิบัติในระดับคณะมนุษยศาสตร์ฯ จึงต้องผลักดันให้นโยบายการส่งเสริมและพัฒนาบุคลากรสายวิชาการเป็นส่วนหนึ่งของแผนยุทธศาสตร์ โดยมีการกำหนดเป้าหมายมาตรการ และแนวทางดำเนินการ และให้มีการจัดทำโครงการ/กิจกรรมเพื่อ ให้เกิดผลเป็นรูปธรรม และเกิดการมีส่วนร่วมในโครงการ/กิจกรรมที่คณะฯ ดำเนินการในภาพรวม

2.2 ระดับบุคคล ให้คณะมนุษยศาสตร์ฯ นำตัวชี้วัดของแผนพัฒนาบุคลากรสายวิชาการและบุคลากรสายสนับสนุนวิชาการที่เกี่ยวข้องกับตัวบุคคลไปกำหนดในกรอบการประเมินผล TOR (ข้อกำหนดและขอบเขตของงาน) ระดับบุคคล เพื่อวัดผลงานระดับบุคคล และนำไปสู่การเป็นส่วนหนึ่งของการพิจารณาความดีความชอบระดับบุคคล หรือการต่อสัญญาจ้าง

3. แนวทางการติดตามประเมินผล

3.1 กำหนดให้คณะกรรมการส่งเสริมและพัฒนาบุคลากรสายวิชาการและบุคลากรสายสนับสนุนวิชาการของคณะมนุษยศาสตร์ฯ ทำหน้าที่กำกับติดตามและประเมินผลแผนพัฒนาบุคลากรสายวิชาการและบุคลากรสายสนับสนุนวิชาการตามแผนดำเนินงานเป็นประจำทุกปี

3.2 ให้นำแผนพัฒนาบุคลากรสายวิชาการและบุคลากรสายสนับสนุนวิชาการไปบูรณาการร่วมกับการจัดทำแผนปฏิบัติราชการประจำปีของคณะมนุษยศาสตร์ฯ

3.3 นำตัวชี้วัดในแผนพัฒนาบุคลากรสายวิชาการและบุคลากรสายสนับสนุนวิชาการไปกำหนดเป็นส่วนหนึ่งในการประเมิน TOR รายบุคคล

3.4 มีการพัฒนาระบบฐานข้อมูลสำหรับการประเมินผลการดำเนินงานของคณะฯ ในระดับปฏิบัติการตามระยะเวลาที่กำหนด และให้มีการทบทวนประเมินแผนคณะมนุษยศาสตร์ฯ เพื่อนำผลการประเมินมาปรับปรุงแผนให้สอดคล้องกับสถานการณ์อย่างสม่ำเสมอ

ภาคผนวก

คำสั่งแต่งตั้งคณะกรรมการจัดทำแผนบริหารและพัฒนาบุคลากร คณะมนุษยศาสตร์และ
สังคมศาสตร์ ประจำปี พ.ศ. 2566 – 2570



คำสั่งคณะมนุษยศาสตร์และสังคมศาสตร์

มหาวิทยาลัยราชภัฏสงขลา

ที่ ๔๗๗ / ๒๕๖๕

เรื่อง แต่งตั้งคณะกรรมการจัดทำแผนบริหารและพัฒนาบุคลากร คณะมนุษยศาสตร์และสังคมศาสตร์
มหาวิทยาลัยราชภัฏสงขลา ประจำปี พ.ศ. ๒๕๖๖ – ๒๕๗๐

เพื่อให้การจัดแผนบริหารและพัฒนาบุคลากร คณะมนุษยศาสตร์และสังคมศาสตร์
มหาวิทยาลัยราชภัฏสงขลา ประจำปี พ.ศ. ๒๕๖๖ – ๒๕๗๐ เพื่อให้สอดคล้องกับการประกันคุณภาพการ
ศึกษา องค์กรประกอบที่ ๕ การบริหารจัดการ ตัวบ่งชี้ที่ ๕.๒

อาศัยอำนาจตามมาตรา ๓๖ แห่งพระราชบัญญัติมหาวิทยาลัยราชภัฏ พ.ศ. ๒๕๔๗
และคำสั่งมหาวิทยาลัยราชภัฏสงขลา ที่ ๓๐๒๕/๒๕๖๔ เรื่อง มอบหมายงานและมอบอำนาจให้คณบดีปฏิบัติ
ราชการแทนอธิการบดี ตั้ง ณ วันที่ ๑๙ พฤศจิกายน ๒๕๖๔ ข้อ ๕ (๑๓) จึงแต่งตั้งคณะกรรมการจัดทำแผน
บริหารและพัฒนาบุคลากร คณะมนุษยศาสตร์และสังคมศาสตร์ มหาวิทยาลัยราชภัฏสงขลา
ประจำปี พ.ศ. ๒๕๖๖ – ๒๕๗๐ ดังนี้

๑. อาจารย์ ดร.รัชชพงษ์	ัชชาวลย์	ประธานกรรมการ
๒. ผศ.ศดานนท์	วัตธรรม	กรรมการ
๓. ผศ.ชาญวิทย์	จันทร์อินทร์	กรรมการ
๓. ผศ.วสิน	ทับวงษ์	กรรมการ
๔. อาจารย์หทัยกาญจน์	วิริยะสมบัติ	กรรมการ
๕. อาจารย์ ดร.จรรยา	ก่องักทสิริกุล	กรรมการ
๖. อาจารย์สมหมาย	โชติรัตน์	กรรมการ
๗. อาจารย์ ดร.สลิลา	เพชรทอง	กรรมการ
๘. อาจารย์ ดร.นฤกร	ไชยสุขทักษิณ	กรรมการ
๙. อาจารย์ ดร.ธวัชชัย	ศรีพรงาม	กรรมการ
๑๐. อาจารย์สุดารัตน์	วงศ์กระจ่าง	กรรมการ
๑๑. อาจารย์ชุตีพร	ทวีศรี	กรรมการ
๑๑. นางฐาภรณ์	ชูจร	กรรมการและเลขานุการ
๑๒. นายสุรชัย	ประกอบ	กรรมการและผู้ช่วยเลขานุการ

หน้าที่ ๑. จัดทำแผนบริหารและพัฒนาบุคลากร ให้เหมาะสมและสอดคล้องกับแผนกลยุทธ์
และนโยบายของคณะฯ กำกับติดตามผลการดำเนินงานตามแผนบริหารและพัฒนาบุคลากร ที่ได้ดำเนินการ
เพื่อนำผลมาพัฒนาและปรับปรุงแผนให้มีความเหมาะสมยิ่งขึ้น

๒. จัดทำเตรียมข้อมูลและเอกสารที่เกี่ยวข้องกับการดำเนินงานตามแผนบริหาร
และพัฒนาบุคลากรคณะมนุษยศาสตร์และสังคมศาสตร์

ให้คณะกรรมการที่ได้รับการแต่งตั้งปฏิบัติหน้าที่ที่ได้รับมอบหมายอย่างเต็มกำลัง
ความสามารถ เพื่อประโยชน์สูงสุดแก่งานราชการต่อไป

สั่ง ณ วันที่ ๒๖ พฤศจิกายน พ.ศ. ๒๕๖๕

(อาจารย์ ดร.รัชชพงษ์ ชัชชาวลย์)

คณบดีคณะมนุษยศาสตร์และสังคมศาสตร์