



แผนกลยุทธ์บริหารและพัฒนาบุคลากร

คณะมนุษยศาสตร์และสังคมศาสตร์ มหาวิทยาลัยราชภัฏสงขลา

ประจำปี พ.ศ. 2562 - 2565

(ฉบับปรับปรุง พ.ศ.2564)



คำนำ

แผนกลยุทธ์บริหารและพัฒนาบุคลากร ระยะ 4 ปี (พ.ศ. 2562 – 2565) คณะมนุษยศาสตร์และสังคมศาสตร์ มหาวิทยาลัยราชภัฏสงขลา ฉบับทบทวนประจำปีงบประมาณ 2564 ฉบับนี้จัดทำขึ้นภายใต้ประเด็นยุทธศาสตร์ ที่ 6 ตามแผนกลยุทธ์การพัฒนาของคณะมนุษยศาสตร์ฯ (พ.ศ. 2562 – 2565) ตามกระบวนการที่เป็นระบบ ได้แก่ การวิเคราะห์ภาระงานเพื่อประกอบการวิเคราะห์อัตรากำลังของสายสนับสนุนวิชาการ การสำรวจความต้องการฝึกอบรมของบุคลากรสายสนับสนุนวิชาการ มาตรฐานการปฏิบัติงานของเจ้าหน้าที่ ข้อคิดเห็นและข้อเสนอแนะจากการประเมินความพึงพอใจของผู้ใช้บริการตลอดจนข้อสรุปจากการประเมินผลการปฏิบัติงานของบุคลากรสายวิชาการและสายสนับสนุนวิชาการ โดยได้คำนึงถึงสัดส่วนมาตรฐานของอาจารย์ต่อนักศึกษาในแต่ละกลุ่มสาขาวิชาสัดส่วนคุณวุฒิจารย์ประจำระดับปริญญาตรี : ปริญญาโท : ปริญญาเอก และสัดส่วนของอาจารย์ประจำที่ดำรงตำแหน่งทางวิชาการตามหลักเกณฑ์ของการประกันคุณภาพการศึกษาระดับอุดมศึกษา ซึ่งทำให้การจัดทำแผนการรับบุคลากรเพิ่มเพื่อรองรับการเปิดหลักสูตรใหม่และทดแทนอัตราเกษียณอายุราชการ แผนการพัฒนาบุคลากรประจำการโดยการให้ลาศึกษาต่อ แผนการพัฒนาตำแหน่งทางวิชาการและแผนการพัฒนาบุคลากรโดยการฝึกอบรมสัมมนาและศึกษาดูงาน คาดว่าจะสามารถนำไปสู่การปฏิบัติได้จริงและจะเป็นประโยชน์ในการดำเนินงานด้านการพัฒนาบุคลากรซึ่งเป็นทรัพยากรที่มีค่าที่สุดของคณะมนุษยศาสตร์ฯ ได้อย่างมีประสิทธิภาพและประสิทธิผลต่อไป

คณะกรรมการจัดทำแผนบริหารและพัฒนาบุคลากร
คณะมนุษยศาสตร์และสังคมศาสตร์
(ฉบับทบทวน) พฤศจิกายน 2563

สารบัญ

	หน้า
บทนำ	
ส่วนที่ 1	2
- ความนำ	2
- วัตถุประสงค์	3
- หน่วยงานที่เสนอแผนและการติดตามผลการดำเนินงานตามแผนพัฒนาบุคลากรสายวิชาการ	4
- เป้าหมายของการดำเนินงานตามแผน	4
- แนวทางการดำเนินกิจกรรมการพัฒนาบุคลากรสายวิชาการ	4
ส่วนที่ 2	5
- ข้อมูลพื้นฐาน	5
- สถานภาพปัจจุบัน	5
- โครงสร้างการแบ่งส่วนงาน	11
- รายชื่อผู้บริหาร กรรมการบริหารคณะมนุษยศาสตร์และสังคมศาสตร์	12
- การบริหารงานคณะมนุษยศาสตร์และสังคมศาสตร์ ระยะ 4 ปี (พ.ศ. 2562 – 2565) ของผู้ช่วยศาสตราจารย์นาถนเรศ อากาศสุวรรณ คณบดีคณะมนุษยศาสตร์และสังคมศาสตร์	14
ส่วนที่ 3	16
- การวิเคราะห์ SWOT การบริหารและการพัฒนาบุคลากร คณะมนุษยศาสตร์และสังคมศาสตร์ มหาวิทยาลัยราชภัฏสงขลา	16
- ประเด็นยุทธศาสตร์ที่ 1 จัดการศึกษาด้านมนุษยศาสตร์และสังคมศาสตร์ เพื่อผลิตบัณฑิตที่มี คุณภาพและคุณธรรม มีทักษะชีวิตพร้อมเข้าสู่ตลาดแรงงาน	19
- ประเด็นยุทธศาสตร์ที่ 2 พัฒนาระบบบริหารจัดการ	19
ส่วนที่ 4	22
- อัตรากำลังบุคลากรคณะมนุษยศาสตร์และสังคมศาสตร์	22
- รายชื่อบุคลากรสายวิชาการ คณะมนุษยศาสตร์และสังคมศาสตร์ มหาวิทยาลัยราชภัฏสงขลา จำแนก ชื่อ – สกุล/ตำแหน่ง/คุณวุฒิ/สาขา/ประเภท	23
- รายชื่อบุคลากรสายสนับสนุนวิชาการ คณะมนุษยศาสตร์และสังคมศาสตร์ มหาวิทยาลัยราชภัฏสงขลา จำแนก ชื่อ – สกุล/ตำแหน่ง/คุณวุฒิ/สาขา/ประเภท	31
- แผนเข้าสู่ตำแหน่งทางวิชาการระดับหลักสูตร	33
- แผนเข้าสู่ตำแหน่งทางวิชาการอาจารย์ไม่ประจำหลักสูตร	39
- แผนการลาศึกษาต่อระดับหลักสูตร	41
- แผนการลาศึกษาต่อบุคลากรสายวิชาการ อาจารย์ไม่ประจำหลักสูตร	46

สารบัญ (ต่อ)

	หน้า
- แผนการขอกำหนดตำแหน่งที่สูงขึ้นสายสนับสนุนวิชาการ ระยะ 4 ปี (พ.ศ. 2562 – 2565)	48
ส่วนที่ 5	49
- แผนพัฒนาบุคลากร	49
- แผนพัฒนาตนเองบุคลากรสายวิชาการระดับหลักสูตร	50
- แผนพัฒนาตนเองบุคลากรสายวิชาการไม่ประจำหลักสูตร ระยะเวลา 4 ปี (พ.ศ. 2562 – 2565)	56
- แผนพัฒนาตนเองสายสนับสนุนวิชาการ	58
ส่วนที่ 6	
- การบริหารแนวทางปฏิบัติและการติดตามประเมินผล	60
- การขับเคลื่อนแผนพัฒนาบุคลากรสายวิชาการและบุคลากรสายสนับสนุนวิชาการ	60
- แนวทางการติดตามประเมินผล	61
ภาคผนวก	
- แต่งตั้งคณะกรรมการจัดทำแผนบริหารและพัฒนาบุคลากร คณะมนุษยศาสตร์และสังคมศาสตร์ ประจำปี พ.ศ. 2562 – 2565 (ปรับปรุง พ.ศ. 2563)	

ส่วนที่ 1

ความนำ

คณะมนุษยศาสตร์และสังคมศาสตร์ มหาวิทยาลัยราชภัฏสงขลา เล็งเห็นความสำคัญของการมีบริหารพัฒนาบุคลากรในภาพรวม สำหรับใช้เป็นแนวทางในการดำเนินงานด้านการพัฒนาบุคลากรสายวิชาการ เพื่อให้บุคลากรของคณะฯ มีคุณสมบัติ ความรู้ ทักษะ และพฤติกรรมในการปฏิบัติงานที่สนับสนุนการดำเนินงานของคณะและมหาวิทยาลัยให้เป็นไปตามแผนยุทธศาสตร์คณะมนุษยศาสตร์และสังคมศาสตร์ประจำปี พ.ศ. 2562 – 2565 ประกอบกับการที่คณะมนุษยศาสตร์ฯ และมหาวิทยาลัยราชภัฏสงขลาต้องปฏิบัติงานตามคำรับรองการปฏิบัติราชการที่สำนักงาน ก.พ.ร. กำหนดตามตัวชี้วัดที่ 15 ระดับความสำเร็จของแผนพัฒนาบุคลากรของสถาบันอุดมศึกษาซึ่งระบุรายละเอียดที่สำคัญและเกี่ยวข้องไว้ ได้แก่

“แผนพัฒนาและบริหารบุคลากร หมายถึง แนวทาง กลยุทธ์ หรือ ยุทธศาสตร์ของสถาบัน ในการพัฒนาบุคลากรของสถาบันตามสาขาวิชาชีพ เพื่อธำรงรักษาบุคลากรที่มีประสิทธิภาพให้อยู่คู่องค์กรตลอดไป”

“บุคลากร หมายถึง บุคลากรสายวิชาการและสายสนับสนุนวิชาการที่สังกัดคณะมนุษยศาสตร์และสังคมศาสตร์”

การพัฒนาบุคลากรสายวิชาการ พิจารณาจากการที่ได้รับการพัฒนาความรู้ และทักษะในวิชาชีพ” ซึ่งได้แก่ การให้บุคลากรสายวิชาการศึกษาต่อในระดับปริญญาเอก ไปอบรม สัมมนาหรือดูงาน และการเข้ารับการฝึกอบรมที่สถาบันจัดขึ้นเอง โดยมีวัตถุประสงค์เพื่อพัฒนาศักยภาพของบุคลากรสายวิชาการ

การพัฒนาบุคลากรสายสนับสนุนวิชาการ พิจารณาจากการบุคลากรสายสนับสนุนวิชาการได้รับการพัฒนาความรู้และทักษะในวิชาชีพ ได้แก่ การส่งเสริมให้บุคลากรดำรงตำแหน่งที่สูงขึ้นในระดับชำนาญการ ชำนาญการพิเศษ เชี่ยวชาญ และเชี่ยวชาญพิเศษ การสนับสนุนให้บุคลากรไปศึกษาต่อ ไปอบรม สัมมนาหรือศึกษาดูงาน และการเข้ารับการฝึกอบรมที่สถาบันจัดขึ้นเอง โดยมีวัตถุประสงค์เพื่อพัฒนาศักยภาพของบุคลากรสายสนับสนุนวิชาการ

นอกจากนี้ การประกันคุณภาพการศึกษาภายในสถาบันอุดมศึกษา ตัวบ่งชี้ที่ 2.1 ระบบการพัฒนาบุคลากรสายวิชาการและสายสนับสนุนวิชาการ ซึ่งได้ระบุรายละเอียดของเกณฑ์มาตรฐานที่สำคัญ ดังนี้

1. มีแผนกลยุทธ์การบริหารและการพัฒนาบุคลากรสายวิชาการ ทั้งด้านวิชาการ เทคนิคการสอน และการวัดผล และมีแผนบริหารและพัฒนาบุคลากรสายสนับสนุนวิชาการที่มีการวิเคราะห์ข้อมูลเชิงประจักษ์
2. มีการบริหารและพัฒนาบุคลากรสายวิชาการและบุคลากรสายสนับสนุนวิชาการ ให้เป็นไปตามแผนที่กำหนด
3. มีระบบการติดตามให้บุคลากรสายวิชาการนำความรู้และทักษะที่ได้รับจากการพัฒนามาใช้ในการจัดการเรียนการสอนและการวัดผลการเรียนรู้ของนักศึกษาตลอดจนการปฏิบัติหน้าที่ที่เกี่ยวข้อง

4. มีการให้ความรู้ด้านจรรยาบรรณแก่บุคลากรสายวิชาการและบุคลากรสายสนับสนุนวิชาการ และดูแลควบคุมให้ถือปฏิบัติ
5. มีการประเมินผลความสำเร็จของแผนการบริหารและพัฒนาบุคลากร
6. มีการนำผลการประเมิน ผลการสำรวจ ข้อคิดเห็น ไปปรับปรุงแผนหรือปรับปรุงกลยุทธ์การบริหารและการพัฒนาบุคลากร

แผนบริหารและพัฒนาบุคลากรฉบับนี้ มีจุดมุ่งหมายเพื่อให้สอดคล้องกับแนวทางการพัฒนาการปฏิบัติราชการที่สำนักงาน ก.พ.ร. กำหนด และให้ครอบคลุมถึงเป้าหมาย แนวทางการดำเนินกิจกรรม และกิจกรรมเพื่อพัฒนาบุคลากรของคณะมนุษยศาสตร์ ฯ และมหาวิทยาลัยในช่วงระยะเวลาระหว่างปีงบประมาณ พ.ศ. 2562 – 2565 ข้อมูลที่ใช้ในการกำหนดแผนมาจากนโยบายบริหารงานของคณะมนุษยศาสตร์ ฯ และการสำรวจความต้องการพัฒนาตนเองของบุคลากรทั้งคณะ ฯ และนำผลการสำรวจมาเป็นข้อมูลในการพิจารณาจัดทำแผนพัฒนาและบริหารบุคลากร ประจำปีงบประมาณ พ.ศ. 2562 – 2565 ให้มีความเหมาะสม รวมทั้งมีความเชื่อมโยงกับการจัดการความรู้เพื่อพัฒนาบุคลากรให้สอดคล้องกับสมรรถนะหลัก ค่านิยม และวัฒนธรรมการทำงาน ตลอดจนช่วยผลักดันให้บุคลากรสายวิชาการของคณะมนุษยศาสตร์ ฯ สามารถสร้างสมรรถนะในการปฏิบัติงานได้อย่างสอดคล้องกับแนวทางที่คณะมนุษยศาสตร์ ฯ และมหาวิทยาลัยต้องการ และเกิดความก้าวหน้าในวิชาชีพตามสายงานที่ปฏิบัติหน้าที่ทั้งนี้คณะมนุษยศาสตร์ ฯ ได้กำหนดวิสัยทัศน์ในการพัฒนาบุคลากรไว้ว่า “บุคลากรคณะมนุษยศาสตร์และสังคมศาสตร์เป็นผู้มีศักยภาพในการปฏิบัติงาน มีคุณธรรม จริยธรรม มีจิตสำนึกสาธารณะ และทำงานด้วยความสุข”

2. วัตถุประสงค์

เพื่อให้แผนกลยุทธ์บริหารและพัฒนาบุคลากร ฉบับทบทวนประจำปีงบประมาณ 2564 ให้มีความสอดคล้องกันในระดับนโยบายจนถึงระดับปฏิบัติการ คณะมนุษยศาสตร์ ฯ ได้กำหนดวัตถุประสงค์แผนกลยุทธ์บริหารและพัฒนาบุคลากรภายใต้ประเด็นยุทธศาสตร์ ที่ 6 ตามแผนกลยุทธ์การพัฒนาของคณะมนุษยศาสตร์ ฯ (พ.ศ. 2562 – 2565) โดยมี 4 วัตถุประสงค์หลักคือ

- 2.1 คณะมนุษยศาสตร์ ฯ มีการดำเนินการจัดสรรอัตรากำลังสายวิชาการตามหลักสูตรภายในคณะมนุษยศาสตร์ ฯ อย่างเหมาะสม
- 2.2 มีการสำรวจข้อมูลของบุคลากรสายวิชาการและสายสนับสนุนวิชาการเพื่อจัดทำฐานข้อมูล สำหรับวางแผนพัฒนาบุคลากรของคณะมนุษยศาสตร์ ฯ ตามนโยบายของมหาวิทยาลัยและคณะมนุษยศาสตร์ ฯ
- 2.3 สนับสนุนให้บุคลากรสายวิชามีความก้าวหน้าในทางวิชาการโดยสนับสนุนให้มีการขอกำหนดตำแหน่งทางวิชาการ
- 2.4 มีการมอบรางวัลแก่ผู้ที่สามารถขอกำหนดตำแหน่งทางวิชาการได้ตามนโยบายของมหาวิทยาลัยและส่งเสริมให้บุคลากรสายวิชาการศึกษาต่อในระดับปริญญาเอก
- 2.5 มอบหมายภาระงานตามความเชี่ยวชาญความรู้ความสามารถเพื่อให้งานมีประสิทธิภาพและประสิทธิผล

หน่วยงานที่เสนอแผนและการติดตามผลการดำเนินงานตามแผนพัฒนาบุคลากรสายวิชาการ

- 3.1 หน่วยงานที่เสนอแผน : หน่วยงานบุคคล และหน่วยวิชาการ คณะมนุษยศาสตร์และสังคมศาสตร์
- 3.2 หน่วยงานที่ทำหน้าที่ติดตามและประเมินผลการดำเนินงานตามแผน : หน่วยงานบุคคล หน่วยวิชาการ หัวหน้าสำนักงานคณบดี รองคณบดีฝ่ายวิชาการและประกันคุณภาพการศึกษา และคณบดี
- 3.3 การติดตามประเมินผลการดำเนินงานตามแผน : หน่วยงานบุคคล ดำเนินการติดตามประเมินผลปีละ 1 ครั้ง และรายงานผลการดำเนินงานตามแผนพัฒนาบุคลากร ให้ผู้บริหารได้รับทราบและพิจารณาอนุมัติ ข้อเสนอแนะ ในการปรับปรุงแผนงานของปีต่อไป

3. เป้าหมายของการดำเนินงานตามแผน

- 4.1 สนับสนุนให้บุคลากรสายวิชาการของคณะมนุษยศาสตร์ฯ ที่ได้เข้าร่วมประชุมวิชาการ หรือนำเสนอ ผลงานวิชาการทั้งในและต่างประเทศ ในแต่ละปีงบประมาณ 2 ครั้ง
- 4.2 สนับสนุนให้บุคลากรสายวิชาการและบุคลากรสายสนับสนุนวิชาการของคณะมนุษยศาสตร์ฯ ที่ได้เข้ารับการศึกษาอบรม สัมมนา หรือดูงาน ทั้งในหรือต่างประเทศ อย่างน้อยรายละ 1 ครั้ง
- 4.3 สนับสนุนให้บุคลากรสายวิชาการของคณะมนุษยศาสตร์ฯ ให้ได้รับทุนศึกษาต่อทั้งในหรือต่างประเทศ
- 4.4 สนับสนุนให้บุคลากรสายวิชาการของคณะมนุษยศาสตร์ฯ ขอกำหนดตำแหน่งทางวิชาการ

4. แนวทางการดำเนินกิจกรรมการพัฒนาบุคลากรสายวิชาการ

- 5.1 ส่งเสริมให้บุคลากรสายวิชาการเข้าร่วมการประชุมทางวิชาการและนำเสนอผลงานวิชาการและ บุคลากรสายสนับสนุนวิชาการให้เข้ารับการศึกษาอบรม ประชุมสัมมนา และดูงาน ทั้งภายในและ ภายนอกมหาวิทยาลัย
- 5.2 ส่งเสริมให้สายวิชาการได้รับทุนเพื่อศึกษาต่อทั้งภายในและต่างประเทศ
- 5.3 สนับสนุนและส่งเสริมให้บุคลากรสายวิชาการสามารถพัฒนาเทคนิควิธีการสอนที่เน้นผู้เรียนเป็นสำคัญ
- 5.4 ดำเนินการอย่างต่อเนื่องในด้านการพัฒนาบุคลากรเพื่อให้สามารถใช้ภาษาอังกฤษในการผลิตผลงาน วิชาการและใช้ในการติดต่อสื่อสารได้อย่างมีประสิทธิภาพพัฒนางานด้านวิชาการและด้านการเรียน การสอนในระยะยาว
- 5.5 ดำเนินการจัดการความรู้ (Knowledge Management) เพื่อพัฒนาผลงานทางวิชาการการค้นคว้าหา ข้อมูลด้วยตนเองเพื่อสร้างผลงานวิจัย โดยร่วมกับหน่วยงานที่เกี่ยวข้องเพื่อจัดการความรู้องค์ความรู้ ที่เกี่ยวข้องและเป็นความต้องการของบุคลากร
- 5.6 ส่งเสริมความก้าวหน้าตามสายงานของบุคลากรสายสนับสนุนวิชาการในการเข้าสู่ตำแหน่งที่สูงขึ้น ตามความสามารถของตนเองตามนโยบายมหาวิทยาลัยกำหนด

ส่วนที่ 2 ข้อมูลพื้นฐาน

1. สถานภาพปัจจุบัน

คณะมนุษยศาสตร์และสังคมศาสตร์ มหาวิทยาลัยราชภัฏสงขลา จัดตั้งขึ้นตาม พ.ร.บ.วิทยาลัยครู พ.ศ. 2518 (พ.ศ. 2560 – 2574) ตั้งอยู่ที่ 160 หมู่ 4 ถนนกาญจนวนิช ตำบลเขารูปช้าง อำเภอเมืองสงขลา จังหวัดสงขลา

ประวัติความเป็นมา

คณะมนุษยศาสตร์และสังคมศาสตร์ มหาวิทยาลัยราชภัฏสงขลา ได้ปรับเปลี่ยนการบริหารจากเดิมที่แยกเป็นหมวดวิชาต่างๆ ในสาขาภาษาศาสตร์ สังคมศาสตร์ สาขาดนตรี นาฏศิลป์และบรรณารักษศาสตร์ รวมเข้าเป็นคณะเดียวกันและแยกการบริหารออกเป็นภาควิชาต่าง ๆ โดยมีหัวหน้าภาควิชาเป็นผู้บริหาร ในปี พ.ศ. 2520 คณะมนุษยศาสตร์และสังคมศาสตร์ ประกอบด้วยภาควิชาต่าง ๆ 11 ภาควิชา ได้แก่

1. ภาควิชาภาษาไทย
2. ภาควิชาภาษาต่างประเทศ
3. ภาควิชาบรรณารักษศาสตร์
4. ภาควิชาปรัชญาและศาสนา
5. ภาควิชาประวัติศาสตร์
6. ภาควิชาภูมิศาสตร์
7. ภาควิชารัฐศาสตร์และนิติศาสตร์
8. ภาควิชาสังคมวิทยา
9. ภาควิชาดนตรี
10. ภาควิชานาฏศิลป์
11. ภาควิชาศิลปศึกษา

พ.ศ. 2527 มีการประกาศใช้ พ.ร.บ. วิทยาลัยครู ฉบับที่ 2 ให้วิทยาลัยครูเปิดสอนวิชาซีพีอื่นนอกเหนือจากวิชาซีพีครูได้ จึงเปิดสอนสาขาศิลปศาสตร์เพิ่มขึ้น คือวิชาเอกการพัฒนาชุมชน คณะมนุษยศาสตร์และสังคมศาสตร์ จึงรับผิดชอบการผลิตบัณฑิตสาขาศิลปศาสตร์เพิ่มขึ้นอีกสาขาหนึ่ง พ.ศ.2535 กระทรวงศึกษาธิการได้รับพระมหากรุณาธิคุณ โปรดเกล้าฯ พระราชทานนามใหม่แก่วิทยาลัยครูสงขลา เป็น “สถาบันราชภัฏ” เมื่อวันที่ 14 กุมภาพันธ์ 2535 โดยให้ต่อท้ายชื่อด้วยชื่อเดิมของวิทยาลัยครูแต่ละแห่ง วิทยาลัยครูสงขลาจึงเปลี่ยนชื่อเป็น “สถาบันราชภัฏสงขลา”

พ.ศ. 2537 รัฐบาลได้เสนอพระราชบัญญัติสถาบันราชภัฏฉบับใหม่ ผ่านการเห็นชอบจากรัฐสภาและพระบาทสมเด็จพระเจ้าอยู่หัวทรงลงพระปรมาภิไธย ประกาศใช้เป็นกฎหมายเมื่อวันที่ 24 ตุลาคม 2538 สาระสำคัญใน พ.ร.บ.ฉบับใหม่ ที่เกี่ยวข้องกับการบริหารวิชาการ คือ ให้สถาบันราชภัฏเปิดสอนในระดับที่สูงกว่าปริญญาตรีได้ และมีการเปลี่ยนแปลงโครงสร้างการบริหาร โดยยกเลิกคำว่า “คณะวิชา” เป็น “คณะ” และเปลี่ยนผู้บริหารคณะจาก “หัวหน้าคณะวิชา” เป็น “คณบดี”

พ.ศ. 2539 สถาบันราชภัฏสงขลาได้มีโครงการจัดตั้งคณะศิลปกรรมศาสตร์ โดยให้แยกภาควิชาที่สังกัด คณะมนุษยศาสตร์และสังคมศาสตร์ไปสังกัดโครงการจัดตั้งคณะศิลปกรรมศาสตร์ 3 ภาควิชา คือ

1. ภาควิชาดนตรี
2. ภาควิชานาฏศิลป์
3. ภาควิชาศิลปศึกษา

พ.ศ. 2540 สภาสถาบันราชภัฏ ได้มีมติเมื่อวันที่ 13 พฤษภาคม 2540 ให้สถาบันราชภัฏจัดการบริหารคณะต่าง ๆ เป็นแบบโปรแกรมวิชาเพื่อให้มีการบริหารจัดการบุคลากรและทรัพยากรที่มีอยู่อย่างเต็มศักยภาพ และมีความร่วมมือกันมากขึ้น

พ.ศ. 2542 คณะมนุษยศาสตร์และสังคมศาสตร์ ประกอบด้วย โปรแกรมวิชาต่าง ๆ จำนวน 9 โปรแกรม วิชาแบ่งออกเป็นหลักสูตรสาขาวิชาการศึกษา 6 โปรแกรมวิชา ดังนี้

1. โปรแกรมวิชาภาษาอังกฤษ (ค.บ.)
2. โปรแกรมวิชาภาษาไทย
3. โปรแกรมวิชาบรรณารักษศาสตร์
4. โปรแกรมวิชาประวัติศาสตร์
5. โปรแกรมวิชาภูมิศาสตร์
6. โปรแกรมวิชาสังคมศึกษา

หลักสูตรสาขาวิชาศิลปศาสตร์ มี 5 โปรแกรมวิชา ดังนี้

1. โปรแกรมวิชาการพัฒนาชุมชน
2. โปรแกรมวิชาภาษาอังกฤษ (ศศ.บ.)
3. โปรแกรมวิชาภาษาอังกฤษธุรกิจ
4. โปรแกรมวิชารัฐประศาสนศาสตร์
5. โปรแกรมวิชาภาษาไทย

ในปีการศึกษา 2546 นักศึกษาสายครุศาสตร์เปลี่ยนไปสังกัดคณะครุศาสตร์ แต่ในด้านการบริหาร คณาจารย์ในโปรแกรมวิชาต่าง ๆ ที่เกี่ยวข้องกับการสอนนักศึกษาในรายวิชาเฉพาะนั้นยังคงสังกัด คณะมนุษยศาสตร์และสังคมศาสตร์ ในปีการศึกษา 2547 สถาบันราชภัฏทุกแห่ง เปลี่ยนสถานะเป็นมหาวิทยาลัย ราชภัฏตามพระราชบัญญัติมหาวิทยาลัยราชภัฏ พุทธศักราช 2547 ทำให้สถาบันราชภัฏสงขลาเปลี่ยนเป็น มหาวิทยาลัยราชภัฏสงขลา คณะมนุษยศาสตร์และสังคมศาสตร์ ประกอบด้วย 6 โปรแกรมวิชา ได้แก่

1. โปรแกรมวิชาภาษาต่างประเทศ
2. โปรแกรมวิชาภาษาไทย
3. โปรแกรมวิชาบรรณารักษศาสตร์
4. โปรแกรมวิชาสังคมศึกษา
5. โปรแกรมวิชาการพัฒนาชุมชน 5
6. โปรแกรมวิชารัฐประศาสนศาสตร์

ในปีการศึกษา 2550 คณะมนุษยศาสตร์และสังคมศาสตร์ มหาวิทยาลัยราชภัฏสงขลา ได้ปรับ โครงสร้าง การบริหารงานจาก “โปรแกรมวิชา” เป็น “สาขาวิชา” ประกอบด้วย 5 สาขาวิชา และ 2 โครงการจัดตั้ง ได้แก่

1. สาขาวิชารัฐประศาสนศาสตร์
2. สาขาวิชาการพัฒนาชุมชน
3. สาขาวิชาสังคมศาสตร์
4. สาขาวิชาภาษาไทย
5. สาขาวิชาภาษาอังกฤษ
6. โครงการจัดตั้งสาขาวิชาภาษาตะวันออก
7. โครงการจัดตั้งสาขาวิชาบรรณารักษศาสตร์

ในปีการศึกษา 2553 คณะมนุษยศาสตร์และสังคมศาสตร์ มหาวิทยาลัยราชภัฏสงขลา ได้ปรับโครงสร้าง การบริหารงานจาก “สาขาวิชา” เป็น “โปรแกรมวิชา” ประกอบด้วย 5 โปรแกรมวิชา ได้แก่

1. โปรแกรมวิชารัฐประศาสนศาสตร์
2. โปรแกรมวิชาการพัฒนาชุมชน
3. โปรแกรมวิชาสังคมศาสตร์
4. โปรแกรมวิชาภาษาไทย
5. โปรแกรมวิชาภาษาอังกฤษ (ปัจจุบันปรับเป็น “โปรแกรมวิชาภาษาต่างประเทศ”)

ปัจจุบัน (ปีการศึกษา 2563) เปิดสอนในระดับปริญญาตรี หลักสูตรศิลปศาสตรบัณฑิต (ศศ.บ.) จำนวน 6 หลักสูตร หลักสูตรรัฐประศาสนศาสตรบัณฑิต (รป.บ.) จำนวน 1 หลักสูตร หลักสูตรวิทยาศาสตร์บัณฑิต จำนวน 1 หลักสูตร และหลักสูตรครุศาสตรบัณฑิต จำนวน 1 หลักสูตร ได้แก่

- | | |
|---|--|
| 1. ศศ.บ. (ภาษาไทย) | B.A. (Thai) |
| 2. ศศ.บ. (การพัฒนาชุมชน) | B.A. (Community Development) |
| 3. ศศ.บ. (ภาษาอังกฤษ) | B.A. (English) |
| 4. ศศ.บ. (ภาษาอังกฤษเพื่อธุรกิจบริการ) | B.A. (English for Service Sector Program) |
| 5. ศศ.บ. (สังคมศาสตร์เพื่อมัคคุเทศก์และการท่องเที่ยว) | B.A. (Social Sciences for Tourist Guide and Tourism) |
| 6. ศศ.บ. (สวัสดิการสังคม) | B.A. (Social Welfare) |
| 7. รป.บ. (รัฐประศาสนศาสตรบัณฑิต) | B.P.A. (Public Administration) |
| 8. วท.บ. (ภูมิสารสนเทศ) | B.S. (Bachelor of Science in Geo - informatics) |
| 9. ค.บ. (ภาษาจีน) | B.Ed. (Bachelor of Education Program in Chinese) |

ปรัชญา วิสัยทัศน์ พันธกิจ วัตถุประสงค์ ค่านิยมร่วม

ปรัชญา (Philosophy) :

คณะมนุษยศาสตร์และสังคมศาสตร์ผลิตบัณฑิตที่มีคุณภาพและคุณธรรมเพื่อร่วมพัฒนาท้องถิ่น

วิสัยทัศน์ (Vision) :

คณะมนุษยศาสตร์และสังคมศาสตร์เป็นคณะชั้นนำในภาคใต้ด้านการผลิตบัณฑิต และการวิจัยเพื่อพัฒนาท้องถิ่นสู่สากล

พันธกิจ (Mission) :

1. จัดการศึกษาด้านมนุษยศาสตร์และสังคมศาสตร์ เสริมสร้างบัณฑิตให้มีจิตสาธารณะเพื่อตอบสนองความต้องการของท้องถิ่น
2. ส่งเสริมและสนับสนุนการทำวิจัยด้านมนุษยศาสตร์ และสังคมศาสตร์ เพื่อร่วมพัฒนาท้องถิ่น
3. ถ่ายทอดองค์ความรู้ และให้บริการวิชาการแก่สังคม เพื่อพัฒนาท้องถิ่นให้เข้มแข็งบนฐานการมีส่วนร่วม
4. ส่งเสริม สืบสาน และร่วมอนุรักษ์ศิลปวัฒนธรรมของท้องถิ่นและประเทศ และโครงการเศรษฐกิจพอเพียงอันเนื่องมาจากแนวทางพระราชดำริ
5. สร้างความร่วมมือ เพื่อแลกเปลี่ยนเรียนรู้ทางวิชาการ เพื่อเพิ่มขีดความสามารถในการแข่งขันเพื่อเข้าสู่ประชาคมอาเซียน
6. พัฒนาระบบบริหารจัดการให้มีคุณภาพ

วัตถุประสงค์ (Objective) :

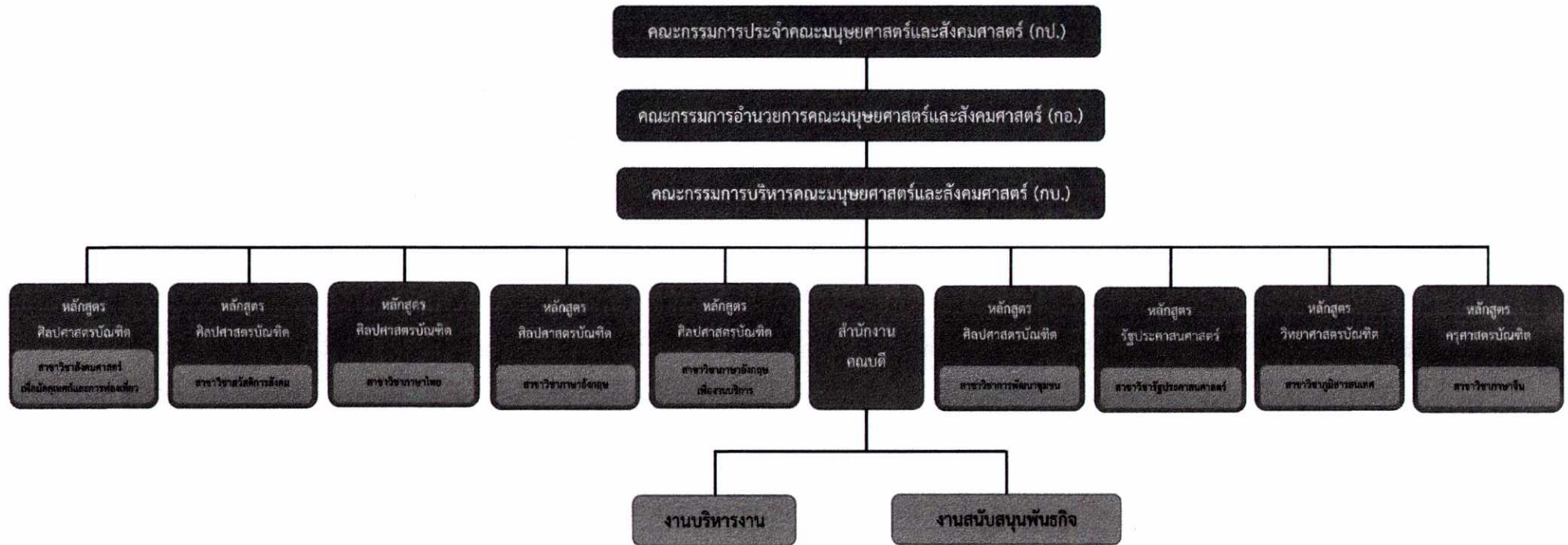
1. เพื่อผลิตบัณฑิตในสาขาวิชามนุษยศาสตร์และสังคมศาสตร์ ที่มีความรู้ ความสามารถและมีคุณธรรมในปริมาณและคุณภาพที่สอดคล้องกับความต้องการในการพัฒนาท้องถิ่นและประเทศ
2. เพื่อขยายโอกาสทางการศึกษาแก่ประชาชนในท้องถิ่น
3. เพื่อเป็นแหล่งบริการทางวิชาการและการวิจัยเพื่อร่วมพัฒนาท้องถิ่น
4. เพื่อส่งเสริม สืบสาน และร่วมอนุรักษ์ศิลปวัฒนธรรม ทรัพยากรธรรมชาติและสิ่งแวดล้อม
5. เพื่อเพิ่มขีดความสามารถในการแข่งขันเพื่อเข้าสู่ประชาคมอาเซียน
6. เพื่อเสริมสร้างทักษะในการดำรงชีวิตตามแนวทางเศรษฐกิจพอเพียง

ค่านิยมร่วม (Shared Value) :

ชาวคณะมนุษยศาสตร์และสังคมศาสตร์ ปฏิบัติหน้าที่โดยมุ่งผลสัมฤทธิ์สูงสุดของงานด้วยความ
ส่งเสริมและพัฒนาศักยภาพบุคลากรให้มีความก้าวหน้าและเชี่ยวชาญในอาชีพ ตามแนวคิด “PRO HUSO”

P = Professional	ความเป็นมืออาชีพ
R = Relationship	ความสัมพันธ์อันดี
O = Ownership	ความเป็นเจ้าของ
H = Happiness	ความสุข
U = Unity	ความเป็นเอกภาพ
S = Skills	การมีทักษะ
O = Optimism	การมองโลกแง่บวก

1.2 โครงสร้างการแบ่งส่วนงาน



หมายเหตุ : ตามประกาศมหาวิทยาลัยราชภัฏสงขลา เรื่อง การแบ่งส่วนราชการเป็นงาน ส่วนราชการ หรือหน่วยงานที่เรียกชื่ออย่างอื่นที่มีฐานะเทียบเท่างานในมหาวิทยาลัยราชภัฏสงขลา พ.ศ. 2560 ประกาศ ณ วันที่ 20 พฤศจิกายน 2560 และประกาศมหาวิทยาลัยราชภัฏสงขลา เรื่อง การบริหารงานวิชาการระดับปริญญาตรี พ.ศ.2561

รายชื่อผู้บริหาร กรรมการบริหาร ชุดปัจจุบัน

คณะกรรมการประจำคณะมนุษยศาสตร์และสังคมศาสตร์ (กป.)

1. ผศ.นาถนเรศ	อาภาสุวรรณ	คณบดี	ประธานกรรมการ
2. อาจารย์เอมอร	อ่าวสกุล	รองคณบดี	รองประธานกรรมการ
3. ผศ.ดร.บุษอรี	ยี่หมะ	ผู้แทนคณาจารย์	กรรมการ
4. อาจารย์สุจินต์	แก้วเกิด	ผู้แทนคณาจารย์	กรรมการ
5. รศ.ประดิษฐ์	มีสุข	ผู้ทรงคุณวุฒิภายนอก	กรรมการ
6. รศ.ดร.บุษบง	ชัยเจริญวัฒน์	ผู้ทรงคุณวุฒิภายนอก	กรรมการ
7. ผศ.ภัทรวดี	องค์สกุล	ผู้ทรงคุณวุฒิภายนอก	กรรมการ
8. ดร.ทวีศักดิ์	พุดสุขชี	ผู้ทรงคุณวุฒิภายนอก	กรรมการ
9. อาจารย์หทัยกาญจน์	วิริยะสมบัติ	ผู้แทนประธานหลักสูตร	กรรมการ
10. อาจารย์ ดร.สลิลา	เพ็ชรทอง	ผู้แทนประธานหลักสูตร	กรรมการ
11. นางธำกูร	ชูจร	หัวหน้าสำนักงานคณบดี	กรรมการและเลขานุการ

คณะกรรมการอำนวยการคณะมนุษยศาสตร์และสังคมศาสตร์ (ก.อ.)

1. ผศ.นาถนเรศ	อาภาสุวรรณ	ประธานกรรมการ (คณบดีคณะมนุษยศาสตร์และสังคมศาสตร์)
2. อาจารย์เอมอร	อ่าวสกุล	รองประธานกรรมการ (รองคณบดีฝ่ายวิชาการและประกันคุณภาพการศึกษา)
3. อาจารย์ณัฏพราน	เตียวสกุล	กรรมการ (รองคณบดีฝ่ายพัฒนานักศึกษา)
4. อาจารย์ ดร.รัชชพงษ์	ชัชวาลย์	กรรมการ (รองคณบดีฝ่ายวิจัยและบริการวิชาการ)
5. อาจารย์ตะวัน	รัตนประเสริฐ	กรรมการ (ผู้ช่วยคณบดีฝ่ายวิเทศสัมพันธ์)
6. ผศ.ศดานนท์	วัตตธรรม	กรรมการ (ผู้ช่วยคณบดีฝ่ายวางแผน วิชาการและประกันคุณภาพการศึกษา)
7. นางธำกูร	ชูจร	กรรมการและเลขานุการ (หัวหน้าสำนักงานคณบดี)

คณะกรรมการบริหารคณะมนุษยศาสตร์และสังคมศาสตร์ (กบ.)

1. ผศ.นาถนเรศ อากาศสุวรรณ ประธานกรรมการ
(คณบดีคณะมนุษยศาสตร์และสังคมศาสตร์)
2. อาจารย์ เอมอร อ่าวสกุล รองประธานกรรมการ
(รองคณบดีฝ่ายวิชาการและประกันคุณภาพการศึกษา)
3. อาจารย์ณัฏฐพร เตียวสกุล กรรมการ
(รองคณบดีฝ่ายพัฒนานักศึกษา)
4. อาจารย์ ดร.รัชชพงษ์ ชัชวาลย์ กรรมการ
(รองคณบดีฝ่ายวิจัยและบริการวิชาการ)
5. อาจารย์ ตะวัน รัตน์ประเสริฐ กรรมการ
(ผู้ช่วยคณบดีฝ่ายวิเทศสัมพันธ์)
6. ผศ.ศดานนท์ วัตตธรรม กรรมการ
(ผู้ช่วยคณบดีฝ่ายวางแผน วิชาการและประกันคุณภาพการศึกษา)
7. อาจารย์ กীরกิต จิตสมบุรณ์ กรรมการ
(ประธานหลักสูตรศิลปศาสตรบัณฑิต สาขาวิชาภาษาไทย)
อาจารย์ สมหมาย โชติรัตน์ กรรมการ
(ประธานหลักสูตรศิลปศาสตรบัณฑิต สาขาวิชาภาษาอังกฤษเพื่อธุรกิจบริการ)
8. อาจารย์ ดร.สลิลลา เพ็ชรทอง กรรมการ
(ประธานหลักสูตรศิลปศาสตรบัณฑิต สาขาวิชาภาษาอังกฤษ)
9. อาจารย์ ชูลีพร ทวีศรี กรรมการ
(ประธานหลักสูตรศิลปศาสตรบัณฑิต สาขาวิชาสังคมศาสตร์เพื่อสังคมยุคใหม่และการท่องเที่ยว)
10. อาจารย์ หทัยกาญจน์ วิริยะสมบัติ กรรมการ
(ประธานหลักสูตรศิลปศาสตรบัณฑิต สาขาวิชาภูมิสารสนเทศ)
11. อาจารย์ ดร.ธวัชชัย ศรีพรงาม กรรมการ
(ประธานหลักสูตรศิลปศาสตรบัณฑิต สาขาวิชาการพัฒนาชุมชน)
12. อาจารย์ ดร.นฤมล ไชยสุขทักษิณ กรรมการ
(ประธานหลักสูตรศิลปศาสตรบัณฑิต สาขาวิชาสวัสดิการสังคม)
13. อาจารย์ ดร.ไชยา เกษารัตน์ กรรมการ
(ประธานหลักสูตรรัฐประศาสนศาสตรบัณฑิต)
14. อาจารย์ สุदारัตน์ วงศ์กระจ่าง กรรมการ
(ประธานหลักสูตรครุศาสตรบัณฑิต สาขาวิชาภาษาจีน)
15. นางฐาภากร ชูจร กรรมการและเลขานุการ
(หัวหน้าสำนักงานคณบดี)

การบริหารงานคณะมนุษยศาสตร์และสังคมศาสตร์ ระยะ 4 ปี (พ.ศ. 2560 – 2563)
ของผู้ช่วยศาสตราจารย์นาถนเรศ อากาศสุวรรณ คณบดีคณะมนุษยศาสตร์และสังคมศาสตร์

นโยบายด้านการบริหาร

1. บริหารจัดการเชิงรุกอย่างมีประสิทธิภาพ โดยยึดหลักธรรมาภิบาลและการมีส่วนร่วม
2. ใช้ระบบเทคโนโลยีสารสนเทศเพื่อเพิ่มประสิทธิภาพในการบริหารจัดการตามพันธกิจของคณะฯ
3. ส่งเสริมและพัฒนาศักยภาพบุคลากรให้มีความก้าวหน้าและเชี่ยวชาญในอาชีพ ตามค่านิยมร่วม “PROHUSO”
 (Professional, Relationship, Ownership, Happiness, Unity, Skills และ Optimism การมองโลกแง่บวก)
4. ปรับปรุงอาคารสถานที่และสภาพภูมิทัศน์โดยรอบคณะฯ เพื่อสร้างสุนทรียภาพในการเรียนการสอนและการทำงาน
5. มีเครือข่ายความร่วมมือทางวิชาการ ทั้งในและต่างประเทศโดยมีการทำงานอย่างเป็นรูปธรรม
6. สนับสนุนและส่งเสริมให้มีการจัดหารายได้สู่คณะฯ

นโยบายด้านวิชาการ

1. ให้ความสำคัญกับคุณภาพการศึกษาและการประกันคุณภาพการศึกษาและการวิจัย
2. ส่งเสริมและสนับสนุนการบูรณาการการเรียนการสอนกับงานวิจัยและการบริการวิชาการ แก่ชุมชนท้องถิ่น
3. พัฒนาและปรับปรุงหลักสูตรทั้งระดับปริญญาตรีและระดับบัณฑิตศึกษาให้มีมาตรฐานตามกรอบมาตรฐานคุณวุฒิระดับอุดมศึกษาแห่งชาติ (TQF) ทันสมัยสอดคล้องกับความต้องการของท้องถิ่นและทัดเทียมในระดับชาติ
4. ผลิตบัณฑิตให้มีทักษะตามกรอบมาตรฐานคุณวุฒิระดับอุดมศึกษาแห่งชาติ (TQF) เพื่อเป็นทุนมนุษย์ที่มีคุณค่าของสังคม
5. ส่งเสริมและพัฒนาผู้สอนสู่การเป็น “อาจารย์มืออาชีพ”
6. สร้างเครือข่ายความร่วมมือเพื่อเพิ่มความเข้มแข็งทางวิชาการ

นโยบายด้านบริการวิชาการแก่สังคม

1. พัฒนาระบบและกลไกการบริหารงานด้านบริการวิชาการที่ตอบสนองความต้องการของท้องถิ่น โดยบูรณาการกับงานวิจัยและการจัดการเรียนการสอน
2. ส่งเสริมการให้มีการบริการวิชาการที่ตอบสนองความต้องการของท้องถิ่นให้ครอบคลุมพื้นที่บริการ
3. สร้างความร่วมมือกับองค์กรภายนอก ทั้งภาครัฐและเอกชนในการจัดบริการวิชาการที่สามารถตอบสนองความต้องการของท้องถิ่น

นโยบายด้านวิจัย

1. ขับเคลื่อนระบบและกลไกการบริหารงานวิจัยที่มีคุณภาพ ให้สามารถผลิตงานวิจัยที่นำไปสู่งานจัดการเรียน การสอนและการพัฒนาท้องถิ่น
2. ส่งเสริมพัฒนางานวิจัยและนวัตกรรมเชิงสร้างสรรค์ เพื่อสนองโครงการตามแนวพระราชดำริและตอบสนอง ความต้องการของท้องถิ่น
3. สร้างเครือข่ายการพัฒนาสร้างสรรค์งานวิจัย ทั้งในระดับท้องถิ่น ระดับชาติและนานาชาติ
4. ส่งเสริมให้มีการเผยแพร่ผลงานวิจัยที่มีมาตรฐานในระดับชาติและนานาชาติ

นโยบายด้านทำนุบำรุงศิลปวัฒนธรรม

1. ส่งเสริมและสนับสนุนให้บุคลากรและนักศึกษา มีส่วนร่วมในการอนุรักษ์ สืบสาน เผยแพร่และทำนุบำรุง ศิลปวัฒนธรรม ภูมิปัญญาท้องถิ่น มีความสำนึกรักในศิลปวัฒนธรรมไทย
2. สนับสนุนพันธกิจด้านทำนุบำรุงศิลปะและวัฒนธรรมของมหาวิทยาลัย
3. ส่งเสริมให้บุคลากรและนักศึกษาอนุรักษ์ทรัพยากรธรรมชาติและสิ่งแวดล้อม
4. ยกย่องเชิดชูเกียรติภูมิปัญญาท้องถิ่น

นโยบายด้านพัฒนานักศึกษาและกิจกรรมพิเศษ

1. มีระบบและกลไกในการพัฒนานักศึกษาให้เป็นบัณฑิตที่พึงประสงค์ตามอัตลักษณ์ของคณะมนุษยศาสตร์ฯ และมหาวิทยาลัย
2. เป็นสื่อกลางในการเชื่อมสายสัมพันธ์อันดีระหว่างศิษย์เก่ากับศิษย์ปัจจุบัน สร้างชื่อเสียงแก่ คณะมนุษยศาสตร์และสังคมศาสตร์
3. ยกย่อง เชิดชูเกียรติ เพื่อเป็นขวัญและกำลังใจให้นักศึกษาที่มีผลงานดีเด่น ทั้งด้านวิชาการ กิจกรรมและ คุณธรรมจริยธรรม
4. จัดตั้งกองทุนเพื่อการศึกษา

ส่วนที่ 3

การวิเคราะห์ SWOT การบริหารและการพัฒนาบุคลากร คณะมนุษยศาสตร์และสังคมศาสตร์ มหาวิทยาลัยราชภัฏสงขลา

การวิเคราะห์สภาพแวดล้อม (SWOT Analysis) ในบริบทของการจัดทำการบริหารและการพัฒนาบุคลากรคณะมนุษยศาสตร์และสังคมศาสตร์ มหาวิทยาลัยราชภัฏสงขลาแสดงให้เห็นถึงการเปลี่ยนแปลงต่าง ๆ ที่เกิดขึ้นทั้งภายในภายนอกองค์กร โดยเฉพาะอย่างยิ่ง สภาพการณ์ที่เกิดขึ้นแล้วในอดีต และมีแนวโน้มที่จะเกิดขึ้นในอนาคต ตลอดจนผลกระทบและปัจจัยของการเปลี่ยนแปลงต่างๆ ที่มีต่อการดำเนินงานของการบริหารและการพัฒนาบุคลากรคณะมนุษยศาสตร์และสังคมศาสตร์ มหาวิทยาลัยราชภัฏสงขลา เพื่อให้ทราบถึงสภาพแวดล้อม (Environment) โดยรวมในปัจจุบัน

ดังนั้น คณะมนุษยศาสตร์และสังคมศาสตร์ มหาวิทยาลัยราชภัฏสงขลา จึงได้ดำเนินการวิเคราะห์ประเด็นสำหรับการบริหารและการพัฒนาบุคลากร คณะมนุษยศาสตร์และสังคมศาสตร์ มหาวิทยาลัยราชภัฏสงขลา โดยวิธีเทคนิค SWOT เพื่อประชุมระดมความคิดเห็น (Brain storming) ภายใต้กรอบและกระบวนการทางวิชาการ เพื่อค้นหาคำตอบที่เป็นโอกาส (Opportunities) อุปสรรค (Threats) จุดแข็ง (Strengths) และจุดอ่อน (Weakness) โดยมีเป้าหมายเพื่อนำผลที่ได้ไปจัดทำแผนการบริหารและการพัฒนาบุคลากร คณะมนุษยศาสตร์และสังคมศาสตร์ มหาวิทยาลัยราชภัฏสงขลา ดังนี้

การวิเคราะห์สภาพแวดล้อม (SWOT Analysis)

	จุดแข็ง (Strengths)	จุดอ่อน (Weaknesses)
ปัจจัยภายใน	<ol style="list-style-type: none">1. อาจารย์มีวุฒิการศึกษาตรงตามหลักสูตรที่เปิดสอน2. คณะฯ ส่งเสริมบุคลากรให้เพิ่มพูนความรู้3. คณะฯ มีบุคลากรที่มีความเชี่ยวชาญหลากหลายสาขา4. อาจารย์มีความเชี่ยวชาญในศาสตร์และสามารถจัดบริการวิชาการได้ตรงกับความต้องการของท้องถิ่น5. คณะฯ มีการจัดสรรบุคคลได้ตรงตามศักยภาพ6. บุคลากรได้รับการพัฒนาตามสายงาน7. คณะฯ สามารถจัดการงบประมาณที่มีอยู่อย่างจำกัดได้อย่างมีประสิทธิภาพ8. ผู้บริหารคณะฯ บริหารงานตามหลักธรรมาภิบาล9. คณะฯ มีเครือข่ายในการบริหารงานทั้งในและต่างประเทศ	<ol style="list-style-type: none">1. ภาระการสอนของอาจารย์มีมากทำให้ไม่มีเวลาทำงานวิชาการด้านอื่น ๆ และงานวิจัย2. อาจารย์มีวุฒิปริญญาเอกและตำแหน่งทางวิชาการน้อย3. อาจารย์มีผลงานทางวิชาการน้อย4. อาจารย์มีแรงจูงใจในการทำงานวิจัย และงานสร้างสรรค์ค่อนข้างน้อย5. อาจารย์ไม่มีที่เลี้ยง/ที่ปรึกษาในการทำงานวิจัย

	โอกาส (Opportunities)	อุปสรรค (Threats)
ปัจจัย ภายนอก	<ol style="list-style-type: none"> 1. มหาวิทยาลัยเป็นสถานศึกษาทางเลือกให้กับท้องถิ่น 2. มหาวิทยาลัยมีทุนสนับสนุนการพัฒนาอาจารย์ 3. มหาวิทยาลัยเป็นสถาบันการศึกษาที่เก่าแก่และมีชื่อเสียงในพื้นที่ภาคใต้ตอนล่าง 4. ทิศทางการเรียนแบบออนไลน์ในปัจจุบันที่เพิ่มขึ้น 5. มหาวิทยาลัยมีการสนับสนุนให้ผู้บริหารมีความรู้ในการบริหารจัดการองค์การอย่างมีประสิทธิภาพ 6. นโยบายมหาวิทยาลัยมีการสร้างแรงจูงใจในการพัฒนาสายวิชาการและสายสนับสนุน 	<ol style="list-style-type: none"> 1. คณะฯ ได้รับการจัดสรรงบประมาณไม่เพียงพอกับภารกิจที่รับผิดชอบ 2. นโยบายและหลักเกณฑ์การประเมินผลการปฏิบัติงานของบุคลากรมหาวิทยาลัยไม่ชัดเจน 3. แนวทางการโยกย้ายบุคลากรสายสนับสนุนมีส่วนร่วมจากคณะฯ ค่อนข้างน้อย และเกิดขึ้นจำนวนบ่อยครั้ง

<p style="text-align: center;">ปัจจัยภายใน</p> <p style="text-align: center;">ปัจจัยภายนอก</p>	Strengths = S	Weaknesses = W
	<ol style="list-style-type: none"> 1. อาจารย์มีวุฒิการศึกษาตรงตามหลักสูตรที่เปิดสอน 2. คณะฯ ส่งเสริมบุคลากรให้เพิ่มพูนความรู้ 3. คณะฯ มีบุคลากรที่มีความเชี่ยวชาญหลากหลายสาขา 4. อาจารย์มีความเชี่ยวชาญในศาสตร์และสามารถจัดบริการวิชาการได้ตรงกับความต้องการของท้องถิ่น 5. คณะฯ มีการจัดสรรบุคคลได้ตรงตามศักยภาพ 6. บุคลากรสายสนับสนุนวิชาการได้รับการพัฒนาตามสายงาน 7. คณะฯ สามารถจัดการงบประมาณที่มีอยู่อย่างจำกัดได้อย่างมีประสิทธิภาพ 8. ผู้บริหารคณะฯ บริหารงานตามหลักธรรมาภิบาล <p>คณะฯ มีเครือข่ายในการบริหารงานทั้งในและต่างประเทศ</p>	<ol style="list-style-type: none"> 1. ภาระการสอนของอาจารย์มีมากทำให้ไม่มีเวลาทำงานวิชาการด้านอื่น ๆ และงานวิจัย 2. อาจารย์มีวุฒิปริญญาเอกและตำแหน่งทางวิชาการน้อย 3. อาจารย์มีผลงานทางวิชาการน้อย 4. อาจารย์มีแรงจูงใจในการทำงานวิจัย และงานสร้างสรรค์ค่อนข้างน้อย 5. อาจารย์ไม่มีพี่เลี้ยง/ที่ปรึกษาในการทำงานวิจัย
Opportunities = O	กลยุทธ์ ด้านเชิงรุก	กลยุทธ์ ด้านแก้ไข
<ol style="list-style-type: none"> 1. มหาวิทยาลัยเป็นสถานศึกษาทางเลือกให้กับท้องถิ่น 2. มหาวิทยาลัยมีทุนสนับสนุนการพัฒนาอาจารย์ 3. มหาวิทยาลัยเป็นสถาบันการศึกษาที่เก่าแก่และมีชื่อเสียงในพื้นที่ภาคใต้ตอนล่าง 4. ทิศทางการเรียนแบบออนไลน์ในปัจจุบันที่เพิ่มขึ้น 5. มหาวิทยาลัยมีการสนับสนุนให้ผู้บริหารมีความรู้ในการบริหารจัดการองค์กรอย่างมีประสิทธิภาพ 6. นโยบายมหาวิทยาลัยมีการสร้างแรงจูงใจในการพัฒนาสายวิชาการและสายสนับสนุน 	<ol style="list-style-type: none"> 1. มีการพัฒนาและส่งเสริมให้อาจารย์เพิ่มคุณวุฒิการศึกษาและตำแหน่งทางวิชาการ รวมทั้งมีความรู้ความเชี่ยวชาญในวิชาชีพ (S6+O5) 2. อาจารย์สามารถจัดทำหลักสูตรและถ่ายทอดความรู้ที่สอดคล้องกับท้องถิ่น (S4+O1) 3. อาจารย์ได้รับการสนับสนุนจากมหาวิทยาลัยในการพัฒนาตนเอง (S2+O6) 	<ol style="list-style-type: none"> 1. พัฒนาและส่งเสริมให้อาจารย์เพิ่มคุณวุฒิการศึกษาและตำแหน่งทางวิชาการ รวมทั้งมีความรู้ความเชี่ยวชาญในวิชาชีพ (W2+O2) 2. อาจารย์ปรับปรุงแบบการเรียนออนไลน์ให้มากขึ้น เพียงได้มีเวลาทำงานวิชาการอื่นๆและงานวิจัย (W1+O4)
Threats = T	กลยุทธ์ ด้านป้องกัน	กลยุทธ์ ด้านเชิงรับ
<ol style="list-style-type: none"> 1. คณะฯ ได้รับการจัดสรรงบประมาณไม่เพียงพอกับภารกิจที่รับผิดชอบ 2. นโยบายและหลักเกณฑ์การประเมินผลการปฏิบัติงานของบุคลากรมหาวิทยาลัยไม่ชัดเจนแนวทางการโยกย้ายบุคลากรสายสนับสนุนมีส่วนร่วมจากคณะฯ ค่อนข้างน้อย และเกิดขึ้นจำนวนบ่อยครั้ง 	<ol style="list-style-type: none"> 1. เจ้าหน้าที่สายสนับสนุนวิชาการต้องพัฒนาองค์ความรู้ ความสามารถของตนเองให้รอบด้านและเตรียมความพร้อมกับการเปลี่ยนแปลงอยู่เสมอ (S6+O2) 	-

ประเด็นยุทธศาสตร์ที่ 1 จัดการศึกษาด้านมนุษยศาสตร์และสังคมศาสตร์ เพื่อผลิตบัณฑิตที่มีคุณภาพและ
คุณธรรม มีทักษะชีวิตพร้อมเข้าสู่ตลาดแรงงาน

Objective	Key Result	โปรแกรม
1. อาจารย์มีความรู้ ความเชี่ยวชาญในสาขาวิชาที่สอน มีจรรยาบรรณวิชาชีพและจริยธรรมทางวิชาการ	1. อาจารย์ที่มีตำแหน่งทางวิชาการ	พัฒนาและส่งเสริมให้อาจารย์เพิ่มคุณวุฒิการศึกษาและตำแหน่งทางวิชาการ รวมทั้งมีความรู้ความเชี่ยวชาญในวิชาชีพ

ประเด็นยุทธศาสตร์ที่ 2 พัฒนาระบบบริหารจัดการ

Objective	Key Result	โปรแกรม
1.บุคลากรมีความรู้ความเชี่ยวชาญตามสมรรถนะวิชาชีพ ค่านิยมร่วม “PRO HUSO” (P: Professional, R: Relationship, O: Ownership, H: Happiness, U: Unity, S: Skills และ O: Optimism)	1.กิจกรรม/โครงการที่ส่งเสริมให้บุคลากรได้รับการพัฒนาสมรรถนะทางวิชาชีพและความรู้ที่เกี่ยวข้อง	1.พัฒนาระบบบริหารงานบุคคลให้มีประสิทธิภาพอย่างต่อเนื่องสร้างองค์กรแห่งความสุข
	2 บุคลากรได้รับการพัฒนาสมรรถนะทางวิชาชีพและความรู้ที่เกี่ยวข้อง	1.พัฒนาระบบบริหารงานบุคคลให้มีประสิทธิภาพอย่างต่อเนื่องสร้างองค์กรแห่งความสุข
	3. ระบบการยกย่องเชิดชูเกียรติบุคลากรในคณะ	1.พัฒนาระบบบริหารงานบุคคลให้มีประสิทธิภาพอย่างต่อเนื่องสร้างองค์กรแห่งความสุข
	4. สิ่งอำนวยความสะดวกเพื่อส่งเสริมการทำงานให้แก่ บุคลากร	1.พัฒนาระบบบริหารงานบุคคลให้มีประสิทธิภาพอย่างต่อเนื่องสร้างองค์กรแห่งความสุข
	5. กิจกรรม/โครงการที่เสริมสร้างความรัก ความ สามัคคีภายในองค์กร	1.พัฒนาระบบบริหารงานบุคคลให้มีประสิทธิภาพอย่างต่อเนื่องสร้างองค์กรแห่งความสุข

ประเด็นยุทธศาสตร์/OKR	หน่วยวัดปี	ค่าเป้าหมาย					ผู้รับผิดชอบ
		2562		2563		2565	
		(แผน)	(ผล)	(แผน)	(ผล)	(แผน)	
<p>ประเด็นยุทธศาสตร์ที่ 1 จัดการศึกษาด้านมนุษยศาสตร์และสังคมศาสตร์ เพื่อผลิตบัณฑิตที่มีคุณภาพและคุณธรรม มีทักษะชีวิตพร้อมเข้าสู่ตลาดแรงงาน</p> <p>Objective 1.1 อาจารย์มีความรู้ ความเชี่ยวชาญในสาขาวิชาที่สอน มีจรรยาบรรณวิชาชีพและจริยธรรมทางวิชาการ</p> <p>Key Result 1.1.1 อาจารย์ที่มีตำแหน่งทางวิชาการ</p> <p>ร้อยละ</p>				20	25	คณะ	
<p>ประกอบด้วย 1 โปรแกรม คือ</p> <p>1. พัฒนาและส่งเสริมให้อาจารย์เพิ่มคุณวุฒิการศึกษาและตำแหน่งทางวิชาการ รวมทั้งมีความรู้ความเชี่ยวชาญในวิชาชีพ (W202)</p>							

ประเด็นยุทธศาสตร์ / OKR	หน่วยวัดปี 2564-2565	ค่าเป้าหมาย					ผู้รับผิดชอบ
		2562		2563		2565	
		(แผน)	(ผล)	(แผน)	(ผล)	(แผน)	
<p>ประเด็นยุทธศาสตร์ที่ 2 พัฒนาระบบบริหารจัดการ</p> <p>Objective 2.1 บุคลากรมีความรู้ความเชี่ยวชาญตามสมรรถนะวิชาชีพ คำนึงมาร่วม “PRO HUSO” (P: Professional, R: Relationship, O: Ownership, H: Happiness, U: Unity, S: Skills และ O: Optimism)</p> <p>Key Result 2.1.1 กิจกรรม/โครงการที่ส่งเสริมให้บุคลากรได้รับการพัฒนาสมรรถนะทางวิชาชีพและความรู้ที่เกี่ยวข้อง</p>	จำนวน กิจกรรม/ โครงการ	1	2	2	3	2	คณะ

ประเด็นยุทธศาสตร์ / OKR	หน่วยวัดปี 2564-2565	ค่าเป้าหมาย						ผู้รับผิดชอบ		
		2562		2563		2564			2565	
		(แผน)	(ผล)	(แผน)	(ผล)	(แผน)	(ผล)		(แผน)	(ผล)
Key Result 2.2.2 บุคลากรได้รับการพัฒนาสมรรถนะทางวิชาชีพ และความรู้ที่เกี่ยวข้อง	ร้อยละ	100	100	100	100	100	100	100	100	คณະ
Key Result .2.3 ระบบการยกย่องเชิดชูเกียรติบุคลากรในคณะ	มี/ไม่มี	มี	มี	มี	มี	มี	มี	มี	มี	คณະ
Key Result 2.2.4 สิ่งอำนวยความสะดวกเพื่อส่งเสริมการทำงาน ให้แก่ บุคลากร	มี/ไม่มี	มี	มี	มี	มี	มี	มี	มี	มี	คณະ
Key Result 2.2.5 กิจกรรม/โครงการที่เสริมสร้างความรัก ความสามัคคีภายในองค์กร	จำนวน กิจกรรม/ โครงการ	2	2	2	2	2	2	2	2	คณະ
ประกอบด้วย 1 โปรแกรม คือ พัฒนาระบบบริหารงานบุคคลให้มีประสิทธิภาพอย่างต่อเนื่องสร้างองค์กรแห่งความสุข (S605)										

ส่วนที่ 4

อัตรากำลังบุคลากรคณะมนุษยศาสตร์และสังคมศาสตร์

ปัญหาการขาดแคลนบุคลากรและความต้องการกำลังคนในด้านต่างๆ สำหรับภารกิจหลักของมหาวิทยาลัย มีปัญหาตลอดมาทุกยุคทุกสมัย บางคณะ/หน่วยงานอาจมีคนมากเกินไป หรือน้อยเกินไป อัตรากำลังที่มีอยู่เหล่านี้สมควรได้รับการวิเคราะห์ และมีการวางแผนการใช้อย่างเต็มที่ตามมาตรฐานในสถาบันอุดมศึกษา จึงจำเป็นต้องรู้และวิเคราะห์เพื่อใช้เป็นข้อมูลประกอบการตัดสินใจและบริการอัตรากำลังของผู้บริหาร ตลอดจนวางแผนอัตรากำลังในอนาคตให้สอดคล้องกับภารกิจของคณะฯและมหาวิทยาลัย

3.1 สถานการณ์บุคลากรในปัจจุบัน

ในปัจจุบันคณะมนุษยศาสตร์และสังคมศาสตร์มีบุคลากรปฏิบัติงาน 2 ประเภท คือ

- (1) บุคลากรสายวิชาการ หมายถึง บุคลากรที่ปฏิบัติงานสอนและวิจัยเป็นหลักในตำแหน่ง อาจารย์ ผู้ช่วยศาสตราจารย์ รองศาสตราจารย์ และศาสตราจารย์
- (2) บุคลากรสายสนับสนุนวิชาการ หมายถึง บุคลากรที่ปฏิบัติงานเพื่อสนับสนุนการเรียนการสอนการวิจัยการบริการวิชาการ
- (3) คณะมนุษยศาสตร์และสังคมศาสตร์ มีบุคลากรสายวิชาการและสายสนับสนุน รวม 86 คน โดยแบ่งบุคลากรสายวิชาการที่ปฏิบัติงานจริง จำนวน 68 คน และอาจารย์ที่ลาศึกษาต่อ จำนวน 4 คน รวมทั้งสิ้น 72 คน และบุคลากรสายสนับสนุน จำนวน 14 คน สามารถสรุปได้ดังตารางต่อไปนี้

ประเภท	ประเภท					คุณวุฒิ						ตำแหน่งทางวิชาการ				
	ข้าราชการ	พนักงานราชการ	พนักงานมหาวิทยาลัย	พนักงานประจำสัญญาจ้าง	รวม	ปริญญาเอก	ปริญญาโท	ปริญญาตรี	ต่ำกว่าปริญญาตรี	รวม	ลาศึกษาต่อ	ศาสตราจารย์	รองศาสตราจารย์	ผู้ช่วยศาสตราจารย์	อาจารย์	รวม
สายวิชาการ	7	-	63	2	72	18	53	1	-	72	4	-	-	8	64	72
สายสนับสนุนวิชาการ	1	-	8	5	14	-	5	9	-	14	-	-	-	-	-	-
รวม	8	-	71	7	86	18	58	10	-	87	4	-	-	8	64	72

รายชื่อบุคลากรสายวิชาการ คณะมนุษยศาสตร์และสังคมศาสตร์
มหาวิทยาลัยราชภัฏสงขลา จำแนก ชื่อ - สกุล/ตำแหน่ง/คุณวุฒิ/สาขา/ประเภท

ลำดับ ที่	ชื่อ-สกุล	ตำแหน่ง	คุณวุฒิ/สาขา	ประเภท
1.	อาจารย์ วรรณดี หนูหลง	อาจารย์	ศศ.ม.ปรัชญา ศศ.บ.ปรัชญา ศศ.บ.ไทยคดีศึกษา	ข้าราชการ
2.	ผศ.นาถนเรศ อากาศสุวรรณ	ผู้ช่วยศาสตราจารย์	ศศ.ม.พื้นที่ศึกษา ศศ.บ.ภูมิศาสตร์	พนักงาน มหาวิทยาลัย
3.	อาจารย์ เอมอร อ่าวสกุล	อาจารย์	วท.ม.ภูมิศาสตร์ ศศ.บ.ภูมิศาสตร์	พนักงาน มหาวิทยาลัย
4.	อาจารย์ ธนัย ตันวานิช	อาจารย์	ผ.ม.การวางผังเมือง ศศ.บ.ภูมิศาสตร์	พนักงาน มหาวิทยาลัย
5.	อาจารย์ หทัยกาญจน์ วิริยะสมบัติ	อาจารย์	วท.ม.การจัดการสิ่งแวดล้อม วท.บ.ภูมิศาสตร์	พนักงาน มหาวิทยาลัย
6.	อาจารย์ ดร.โชติกา รติชลิยกุล	อาจารย์	ปร.ด.ภูมิสารสนเทศศาสตร์ ศศ.ม.พื้นที่ศึกษา วท.บ.ภูมิศาสตร์	พนักงาน มหาวิทยาลัย
7.	อาจารย์ อติวิชญ์ มิตรงาม	อาจารย์	วท.ม.ภูมิสารสนเทศ วท.บ.ภูมิศาสตร์	พนักงาน มหาวิทยาลัย
8.	อาจารย์ นันทยา ศรีวารินทร์	อาจารย์	ศศ.ม.ประวัติศาสตร์ ศศ.บ.ประวัติศาสตร์ (เกียรตินิยมอันดับ 2)	พนักงาน มหาวิทยาลัย
9.	อาจารย์ กัลย์วดี เรืองเดช	อาจารย์	ศศ.ม.ประวัติศาสตร์ (ไทย) ค.บ.สังคมศึกษา	พนักงาน มหาวิทยาลัย
10.	อาจารย์ สิทธิพร ศรีม่วง	อาจารย์	ศศ.ม.ประวัติศาสตร์ ศศ.บ.ประวัติศาสตร์	พนักงาน มหาวิทยาลัย
11.	ผศ.วลีน ทับวงษ์	ผู้ช่วยศาสตราจารย์	อ.ม.ประวัติศาสตร์ศึกษา ศศ.บ.ประวัติศาสตร์	พนักงาน มหาวิทยาลัย
12.	อาจารย์ ชุติพร ทวีศรี	อาจารย์	ศศ.ม.ประวัติศาสตร์ ศศ.บ.ประวัติศาสตร์	พนักงาน มหาวิทยาลัย

ลำดับ ที่	ชื่อ-สกุล	ตำแหน่ง	คุณวุฒิ/สาขา	ประเภท
13.	อาจารย์ ทิวาพร จันทร์แก้ว	อาจารย์	ศศ.ม.เอเชียตะวันออกเฉียงใต้ศึกษา ศศ.บ.ภูมิภาคศึกษา	พนักงานประจำ ตามสัญญา
14.	ผศ.ดร.อิสระ ทองสามสี	ผู้ช่วยศาสตราจารย์	ปร.ด.การจัดการ ศศ.ม.สังคมวิทยา รป.ม.รัฐประศาสนศาสตร์ ศศ.บ.การพัฒนาสังคม (เกียรตินิยมอันดับ 1)	ข้าราชการ
15.	ผศ.ถวิล อินทร์โม	ผู้ช่วยศาสตราจารย์	ศศ.ม.สังคมวิทยาประยุกต์ ศศ.บ.การจัดการทั่วไป ค.บ.เทคโนโลยีและนวัตกรรมทางการศึกษา	ข้าราชการ
16.	อาจารย์ ดร.สุจิตรา วิจิตร	อาจารย์	สสด.การบริหารสังคม ศศ.ม.พัฒนามนุษย์และสังคม ศศ.บ.การพัฒนาชุมชน	พนักงาน มหาวิทยาลัย
17.	อาจารย์ ดร.นฤกร ไชยสุขทักษิณ	อาจารย์	ปร.ด.การพัฒนาที่ยั่งยืน ศศ.ม.พัฒนามนุษย์และสังคม บธ.บ.การเงินและการธนาคาร	พนักงาน มหาวิทยาลัย
18.	อาจารย์ อรทัย ไพยรัตน์	อาจารย์	ศศ.ม.พัฒนามนุษย์และสังคม ค.บ.สังคมศึกษา	พนักงาน มหาวิทยาลัย
19.	อาจารย์ ดร.ชยุต อินทร์พรหม	อาจารย์	ปร.ด.การบริหารการพัฒนาสังคม พช.ม.การพัฒนาชุมชน ศศ.บ.สังคมวิทยาและมานุษยวิทยา	พนักงาน มหาวิทยาลัย
20.	อาจารย์ ณีภูธราพงศ์ อภิโชติเดชาสกุล	อาจารย์	พช.ม.การพัฒนาชุมชน ศศ.บ.การพัฒนาชุมชน (เกียรตินิยมอันดับ 2)	พนักงาน มหาวิทยาลัย
21.	อาจารย์ กัลยาภัสร์ อภิโชติเดชาสกุล	อาจารย์	พช.ม.การพัฒนาชุมชน ศศ.บ.สหวิทยาการสังคมศาสตร์	พนักงาน มหาวิทยาลัย
22.	อาจารย์ มาริสา จันทร์ฉาย	อาจารย์	ศศ.ม.พัฒนามนุษย์และสังคม บธ.บ.การจัดการ	พนักงาน มหาวิทยาลัย

ลำดับ ที่	ชื่อ-สกุล	ตำแหน่ง	คุณวุฒิ/สาขา	ประเภท
23.	อาจารย์ สุปราณี ชอบแต่ง	อาจารย์	ศศ.ม.พัฒนสังคมศาสตร์ บธ.บ.การตลาด	พนักงาน มหาวิทยาลัย
24.	ผศ.ดร.บุษกร ยี่หะ	ผู้ช่วยศาสตราจารย์	ร.ด.การเมืองเปรียบเทียบ ร.ม.การปกครอง ร.บ.การเมืองการปกครอง	ข้าราชการ
26.	อาจารย์ ดร.ไชยา เกษารัตน์	อาจารย์	ปร.ด.การจัดการ รพ.ม.รัฐประศาสนศาสตร์ รพ.บ.นโยบายสาธารณะ	พนักงาน มหาวิทยาลัย
27.	อาจารย์ ดร.เพ็ญภา จันทร์แดง	อาจารย์	ปร.ด.เอเชียศึกษา รพ.ม.การปกครองท้องถิ่น ศศ.ม.รัฐศาสตร์ ศศ.บ.ภาษาอังกฤษ	พนักงาน มหาวิทยาลัย
28.	ผศ.วิรัตน์ บุญเลิศ	ผู้ช่วยศาสตราจารย์	น.ม.นิติศาสตร์ น.บ.นิติศาสตร์ บธ.บ.การตลาด	พนักงาน มหาวิทยาลัย
29.	ผศ.ดร.อารยา สุขสม	ผู้ช่วยศาสตราจารย์	น.ด.นิติศาสตร์ น.ม.กฎหมายมหาชน น.บ.นิติศาสตร์	พนักงาน มหาวิทยาลัย
30.	ผศ.ชาญวิทย์ จันท์อินทร์	ผู้ช่วยศาสตราจารย์	น.ม.กฎหมายเพื่อการพัฒนา น.บ.นิติศาสตร์	พนักงาน มหาวิทยาลัย
31.	อาจารย์ บุญิกา จันท์เกตุ	อาจารย์	ร.ม.การจัดการภาครัฐและเอกชน ร.บ.การจัดการทรัพยากรมนุษย์	พนักงาน มหาวิทยาลัย
32.	อาจารย์ วิศรุตฯ ทองแถมแก้ว	อาจารย์	ศศ.ม.รัฐประศาสนศาสตร์ ศศ.บ.ประวัติศาสตร์	พนักงาน มหาวิทยาลัย
33.	อาจารย์ กรณิกา ศรีวรรเดชไพศาล	อาจารย์	ร.ม.การปกครอง ร.บ.การเมืองการปกครอง	พนักงาน มหาวิทยาลัย

ลำดับ ที่	ชื่อ-สกุล	ตำแหน่ง	คุณวุฒิ/สาขา	ประเภท
34.	ผศ.ศदानนท์ วัตตธรรม	ผู้ช่วยศาสตราจารย์	ร.บ.การบริหารการเงินและกาคคลัง ร.บ.การบริหารและการปกครองท้องถิ่น (เกียรตินิยมอันดับ 2) นศ.บ.การประชาสัมพันธ์	พนักงาน มหาวิทยาลัย
35.	อาจารย์ ชนกนาถ พูลสวัสดิ์	อาจารย์	ร.บ.การปกครอง ศศ.บ.รัฐศาสตร์	พนักงาน มหาวิทยาลัย
36.	อาจารย์ ดร.รัชพงษ์ ชัชวาลย์	อาจารย์	ปร.ด.การจัดการ ร.บ.รัฐประศาสนศาสตร์ ร.บ.การบริหารและการปกครองท้องถิ่น	พนักงาน มหาวิทยาลัย
37.	อาจารย์ สุกานดา จันทวี	อาจารย์	อ.ม.บรรณารักษศาสตร์และสารนิเทศ ศาสตร์ ศศ.บ.บรรณารักษศาสตร์ (เกียรตินิยมอันดับ 2)	ข้าราชการ
38.	อาจารย์ สุจินต์ แก้วเกิด	อาจารย์	ศศ.ม.ภาษาไทย ค.บ.ภาษาไทย (เกียรตินิยมอันดับ 1)	พนักงาน มหาวิทยาลัย
39.	อาจารย์ วรวรรณ สุขใส	อาจารย์	อ.ม.ภาษาไทย กศ.บ.ภาษาไทย (เกียรตินิยมอันดับ 2) นศ.บ.สื่อสิ่งพิมพ์	พนักงาน มหาวิทยาลัย
40.	อาจารย์ ดร. กมลทิพย์ กาลพันธุ์	อาจารย์	ศศ.ด.ภาษาไทย ศศ.ม.วรรณคดีไทย กศ.บ.ภาษาไทย	พนักงาน มหาวิทยาลัย
41.	อาจารย์ ชนางลักษณ์ ขุนทอง	อาจารย์	ศศ.ม.ภาษาไทย ศศ.บ.ภาษาไทย	พนักงาน มหาวิทยาลัย
42.	อาจารย์ ดร.จรรยา หนูดี	อาจารย์	ปร.ด.ภาษาศาสตร์ประยุกต์ ศศ.ม.ภาษาศาสตร์ อ.บ.ภาษาไทย	พนักงาน มหาวิทยาลัย
43.	อาจารย์ กীরกิต จิตสมบูรณ์	อาจารย์	ศศ.ม.การสื่อสารพัฒนาการ ศศ.บ.ภาษาไทย	พนักงาน มหาวิทยาลัย

ลำดับ ที่	ชื่อ-สกุล	ตำแหน่ง	คุณวุฒิ/สาขา	ประเภท
44.	อาจารย์ ณรินทร์จุกา ไชยสวัสดิ์	อาจารย์	อ.ม.ภาษาไทย ศศ.บ.ภาษาไทย	พนักงาน มหาวิทยาลัย
45.	อาจารย์ ดร.มูจลินทร์ ผลกล้า	อาจารย์	ศศ.ด.ภาวะผู้นำและนวัตกรรมทาง การศึกษา ศศ.ม.บรรณารักษศาสตร์และสารนิเทศ ศาสตร์ กศ.บ.บรรณารักษศาสตร์	พนักงาน มหาวิทยาลัย
46.	อาจารย์ ปิยกุล บุญญาศรีรัตน์	อาจารย์	ศศ.ม.การจัดการสารสนเทศ วท.บ.สถิติ	พนักงาน มหาวิทยาลัย
47.	อาจารย์ ว่าที่ร้อยตรีสร้อยสุดา ไชยเหล็ก	อาจารย์	อ.ม.ภาษาไทย ศศ.บ.ภาษาเพื่อการพัฒนา	พนักงาน มหาวิทยาลัย
48.	อาจารย์ ดร.ณัฐริกา บุญรัมย์	อาจารย์	ปร.ด. ภาษาอังกฤษศึกษา ศศ.ม.ภาษาอังกฤษ ศศ.บ.ภาษาอังกฤษ	พนักงาน มหาวิทยาลัย
49.	อาจารย์ ดร.นิติตา ฤทธาภิรมย์	อาจารย์	ศศ.ด.ภาษาอังกฤษศึกษาหลักสูตร นานาชาติ ศศ.ม.ภาษาอังกฤษเพื่ออาชีพ ศศ.บ.ภาษาอังกฤษ	พนักงาน มหาวิทยาลัย
50.	อาจารย์ ดร.สลิลา เพ็ชรทอง	อาจารย์	ศศ.ด.ภาษาอังกฤษเป็นภาษานานาชาติ M.A.English as an International Language ศศ.ม.การสอนภาษาอังกฤษเป็นภาษา นานาชาติ ศศ.บ.ภาษาและวรรณคดี	พนักงาน มหาวิทยาลัย
51.	อาจารย์ ดร.อรุรัตน์ ปานรอด	อาจารย์	ปร.ด.ภาษาศาสตร์ประยุกต์ ศศ.ม.ภาษาศาสตร์ประยุกต์ ศศ.บ.ภาษาอังกฤษ	พนักงาน มหาวิทยาลัย

ลำดับ ที่	ชื่อ-สกุล	ตำแหน่ง	คุณวุฒิ/สาขา	ประเภท
52.	อาจารย์ ณ์บปราณ เตียวสกุล	อาจารย์	ศศ.ม.ภาษาศาสตร์ประยุกต์ ศศ.บ.ภาษาอังกฤษ (เกียรตินิยมอันดับ 2)	พนักงาน มหาวิทยาลัย
53.	อาจารย์ ทิตฐิตา สินรักษา	อาจารย์	ศศ.ม.ภาษาอังกฤษ ศศ.บ.ภาษาอังกฤษ	พนักงาน มหาวิทยาลัย
54.	อาจารย์ อมรรัตน์ จิรันดร	อาจารย์	ศศ.ม.การสอนภาษาอังกฤษเป็นภาษา นานาชาติ ศศ.บ.ภาษาศาสตร์	พนักงาน มหาวิทยาลัย
55.	อาจารย์ วิสุทธิ์ กระจ่างศิริศิลป์	อาจารย์	ศศ.ม.ภาษาศาสตร์ประยุกต์ ศศ.บ.ภาษาอังกฤษ	พนักงาน มหาวิทยาลัย
56.	อาจารย์ สมหมาย โชติรัตน์	อาจารย์	ศศ.ม.การสอนภาษาอังกฤษเป็นภาษา นานาชาติ ศศ.บ.ภาษาอังกฤษ (เกียรตินิยมอันดับ 2)	พนักงาน มหาวิทยาลัย
57.	อาจารย์ โสภิตา ขาวหนูนา	อาจารย์	ศศ.ม.การสอนภาษาอังกฤษเป็นภาษา นานาชาติ ศศ.บ.ภาษาอังกฤษ	พนักงาน มหาวิทยาลัย
58.	อาจารย์ ตะวัน รัตนประเสริฐ	อาจารย์	ศศ.ม.การสอนภาษาอังกฤษเป็นภาษา นานาชาติ ศศ.บ.ภาษาอังกฤษ	พนักงาน มหาวิทยาลัย
59.	อาจารย์ ชุตินธร สุวรรณมณี	อาจารย์	ศศ.ม.การสอนภาษาอังกฤษเป็นภาษา นานาชาติ ศศ.บ.ภาษาอังกฤษ	พนักงาน มหาวิทยาลัย
60.	อาจารย์ พัชราวดี อักษรพิมพ์	อาจารย์	ศศ.ม.การสอนภาษาอังกฤษในฐานะ ภาษาต่างประเทศ ศศ.บ.ภาษาอังกฤษ	พนักงาน มหาวิทยาลัย
61.	อาจารย์ ศุภรวินท์ ปรงเสริม	อาจารย์	ศศ.ม.ภาษาอังกฤษ ศศ.บ.ภาษาอังกฤษ	พนักงาน มหาวิทยาลัย

ลำดับ ที่	ชื่อ-สกุล	ตำแหน่ง	คุณวุฒิ/สาขา	ประเภท
62.	อาจารย์ อริศรา สุขขวัญ	อาจารย์	ศศ.ม.การสอนภาษาอังกฤษเป็นภาษา นานาชาติ ศศ.บ.ภาษาอังกฤษ	พนักงาน มหาวิทยาลัย
63.	อาจารย์ มณี อินทพันธ์	อาจารย์	ศศ.ม.การสอนภาษาอังกฤษเป็นภาษา นานาชาติ ศศ.บ.ภาษาอังกฤษ	พนักงาน มหาวิทยาลัย
64.	อาจารย์ อรวีร์ ปานนาค	อาจารย์	ศศ.ม.การสอนภาษาอังกฤษเป็นภาษา นานาชาติ ศศ.บ.ภาษาอังกฤษ	พนักงาน มหาวิทยาลัย
65.	อาจารย์ จิรวรรณ นาคสีทอง	อาจารย์	ค.ม.หลักสูตรและการสอน ศศ.บ.ภาษาจีน (เกียรตินิยมอันดับ 2)	ข้าราชการ
66.	อาจารย์ ดร.ปนัดดา ศิริพานิช	อาจารย์	Ph.D.(English Language Teaching) Universiti Utara Malaysia อ.ม.ภาษาญี่ปุ่น อ.บ.ภาษาญี่ปุ่น	ข้าราชการ
67.	อาจารย์ ศอลาฮุดดีน สมาอูน	อาจารย์	ศศ.ม.มลาญศึกษา ศศ.บ.รัฐศาสตร์	พนักงาน มหาวิทยาลัย
68.	อาจารย์ ฮัสนินดา สมาอูน	อาจารย์	ศศ.ม.ภาษาศาสตร์มลาญ ศศ.บ.ภาษามลาญ	พนักงาน มหาวิทยาลัย
69.	อาจารย์ วารุณี สุวรรณจำง	อาจารย์	Master of Teaching Chinese to Speakers of Other Languages ศศ.บ.ภาษาจีน	พนักงาน มหาวิทยาลัย
70.	อาจารย์ สุตาร์ตัน วงศ์กระจ่าง	อาจารย์	Teaching Chinese to Speakers of Other Languages ศศ.บ. ภาษาจีน B.E. International Economics (China)	พนักงาน มหาวิทยาลัย

ลำดับ ที่	ชื่อ-สกุล	ตำแหน่ง	คุณวุฒิ/สาขา	ประเภท
71.	อาจารย์ สุदारัตน์ จงบูรณสิทธิ์	อาจารย์	Master of Teaching Chinese to Speakers of Other Languages ศศ.บ.ภาษาจีน	พนักงาน มหาวิทยาลัย
72.	Aj.HAZIAH ARCAMO GARCIA	อาจารย์	BS in Information Technology	พนักงานประจำ ตามสัญญา

ตารางแสดงสรุปจำนวนบุคลากรสายวิชาการคณะมนุษยศาสตร์และสังคมศาสตร์ทั้งหมด

ประเภทของบุคลากร (คน)	จำนวน (คน)
ข้าราชการ	7
พนักงานมหาวิทยาลัย	63
พนักงานประจำตามสัญญา	2
รวม	72
ระดับการศึกษา (คน)	จำนวน (คน)
ปริญญาตรี (คน)	1
ปริญญาโท (คน)	53
ปริญญาเอก (คน)	18
ลาศึกษาต่อ	4
รวม	72
ตำแหน่งทางวิชาการ	จำนวน (คน)
อาจารย์	64
ผู้ช่วยศาสตราจารย์	8
รองศาสตราจารย์	0
ศาสตราจารย์	0
รวม	72

หมายเหตุ ข้อมูลจากตารางข้างต้นนี้บรวมนานาชาติ (ข้อมูล ณ เดือนพฤศจิกายน 2563)

รายชื่อบุคลากรสายสนับสนุนวิชาการ คณะมนุษยศาสตร์และสังคมศาสตร์
มหาวิทยาลัยราชภัฏสงขลา จำแนก ชื่อ - สกุล/ตำแหน่ง/คุณวุฒิ/สาขา/ประเภท

ลำดับที่	ชื่อ - สกุล	คุณวุฒิ/สาขา	ตำแหน่ง	ประเภท
1	นางฐากร ชูจร	MBA. การจัดการทั่วไป ศศ.บ. การจัดการทั่วไป	หัวหน้าสำนักงานคณบดี	ข้าราชการ
2	น.ส.วรรณา เจริญสกุลวงศ์	บธ.บ. การจัดการทั่วไป	เจ้าหน้าที่บริหารงานทั่วไป ชำนาญการ (หน่วยพัสดุ) ปฏิบัติหน้าที่ในตำแหน่ง หัวหน้างานบริหารงานทั่วไป	พนักงาน มหาวิทยาลัย
3	นางวรรณกานต์ เลื่อนเกื้อ	บธ.บ. การบริหารทรัพยากร มนุษย์	เจ้าหน้าที่บริหารงานทั่วไป ชำนาญการ	พนักงาน มหาวิทยาลัย
4	นางสิตานัน แก้วเกาะสะบ้า	บธ.บ. การบริหารทรัพยากร มนุษย์	นักวิชาการศึกษาชำนาญการ (หน่วยวิชาการ) ปฏิบัติหน้าที่ในตำแหน่ง หัวหน้างานสนับสนุน พันธกิจอุดมศึกษา	พนักงาน มหาวิทยาลัย
5	นางกรรณิการ์ กลิ่นนวล	บธ.บ. บริหารทรัพยากรมนุษย์	เจ้าหน้าที่บริหารงานทั่วไป ชำนาญการ	พนักงาน มหาวิทยาลัย
6	น.ส.อังสนา แซ่ฮอ	วท.ม. การจัดการเทคโนโลยี สารสนเทศ วท.บ. วิทยาการคอมพิวเตอร์	นักวิชาการคอมพิวเตอร์ ชำนาญการ	พนักงาน มหาวิทยาลัย
7	น.ส.วนิดา ทะประสิทธิ์จิต	กศม. การศึกษาเพื่อพัฒนา ทรัพยากรมนุษย์ ศศ.บ. การจัดการทรัพยากร มนุษย์	เจ้าหน้าที่บริหารงานทั่วไป	พนักงาน มหาวิทยาลัย
8	นางกิตติยารรณ ขวัญคง	ศศ.ม. นโยบายและการวางแผน สังคม วท.บ. อุตสาหกรรมเกษตร	เจ้าหน้าที่บริหารงานทั่วไป	พนักงาน มหาวิทยาลัย

ลำดับที่	ชื่อ - สกุล	คุณวุฒิ/สาขา	ตำแหน่ง	ประเภท
9	นางปณัฏฐา พลเพชร	วท.บ. วิทยาศาสตร์พอลิเมอร์	เจ้าหน้าที่บริหารงานทั่วไป	พนักงานมหาวิทยาลัย
10	น.ส.นุสรุรา ชุมแสง	ค.บ. สังคมศึกษา	นักวิชาการศึกษา	พนักงานประจำตามสัญญา
11	นายสุรชัย ประกอบ	ศศ.ม. รัฐประศาสนศาสตร์ ศศ.บ. รัฐประศาสนศาสตร์	เจ้าหน้าที่บริหารงานทั่วไป	พนักงานประจำตามสัญญา
12	น.ส.อมรวิทย์ บุญช่วย	บธ.บ. การบัญชี	เจ้าหน้าที่บริหารงานทั่วไป	พนักงานประจำตามสัญญา
13	นายนิฟาเตล นิเลาะ	วท.บ. วิทยาศาสตร์และ เทคโนโลยีสารสนเทศ)	ช่างเครื่องคอมพิวเตอร์	พนักงานประจำตามสัญญา
14	น.ส.จารุวรรณ ชูสังข์	บธ.บ. การจัดการทั่วไป	ผู้ปฏิบัติงานบริหาร 2	พนักงานประจำตามสัญญา

ตารางแสดงสรุปจำนวนบุคลากรสายสนับสนุนวิชาการคณะมนุษยศาสตร์และสังคมศาสตร์ทั้งหมด

ประเภทของบุคลากร (คน)	จำนวน (คน)
ข้าราชการ	1
พนักงานมหาวิทยาลัย	8
พนักงานประจำตามสัญญา	5
รวม	14
ระดับการศึกษา	จำนวน (คน)
ปริญญาตรี (คน)	9
ปริญญาโท (คน)	5
ปริญญาเอก (คน)	0
รวม	14

(ข้อมูล ณ เดือนพฤศจิกายน 2563)

แผนพัฒนาแผนเข้าสู่ตำแหน่งทางวิชาการระดับหลักสูตร

แผนเข้าสู่ตำแหน่งทางวิชาการหลักสูตรภาษาไทย ระยะเวลา 4 ปี (พ.ศ. 2562 – 2565)

ลำดับ	ชื่อ - สกุล	ตำแหน่ง	ระบุประเภทของผลงาน (เอกสาร/ตำรา/งานวิจัย/อื่นๆ)	ปีที่ยื่นเสนอขอ							
				2562	ผล	2563	ผล	2564	ผล	2565	ผล
1	อาจารย์ สุจินต์ แก้วเกิด	อาจารย์	บทความ/เอกสาร/ตำรา					✓ ผศ.		✓ ผศ.	
2	อาจารย์ วรพรรณ สุขใส	อาจารย์	เอกสาร/งานวิจัย/หนังสือ							✓ ผศ.	
3	อาจารย์ ชนางลักษณ์ ขุนทอง	อาจารย์	เอกสาร/ตำรา/งานวิจัย							✓ ผศ.	
4	อาจารย์ ดร.จริยา หนูดี	อาจารย์	เอกสาร/ตำรา/งานวิจัย							✓ ผศ.	
5	อาจารย์ กীরกิต จิตสมบูรณ์	อาจารย์	เอกสาร/ตำรา/งานวิจัย							✓ ผศ.	

แผนเข้าสู่ตำแหน่งทางวิชาการสูตรภาษาจีน ระยะเวลา 4 ปี (พ.ศ. 2562 – 2565)

ลำดับ	ชื่อ - สกุล	ตำแหน่ง	ระบุประเภทของผลงาน (เอกสาร/ตำรา/งานวิจัย/อื่นๆ)	ปีที่ยื่นเสนอขอ							
				2562	ผล	2563	ผล	2564	ผล	2565	ผล
1	อาจารย์ สุภารัตน์ วงศ์กระจ่าง	อาจารย์	เอกสาร/ตำรา/งานวิจัย							✓ ผศ.	
2	อาจารย์ วาภูมิ สุวรรณจำง	อาจารย์	เอกสาร/งานวิจัย/-							✓ ผศ.	
3	อาจารย์ สุภารัตน์ จงบูรณสิทธิ์	อาจารย์	เอกสาร/หนังสือ/วิจัย							✓ ผศ.	
4	อาจารย์ จิราวรรณ นาคสีทอง	อาจารย์	เอกสาร/วิจัย/หนังสือ							✓ ผศ.	

แผนเข้าสู่ตำแหน่งทางวิชาการหลักสูตรภาษาอังกฤษ ระยะเวลา 4 ปี (พ.ศ. 2562 – 2565)

ลำดับ	ชื่อ - สกุล	ตำแหน่ง	ระบุประเภทของผลงาน (เอกสาร/ตำรา/งานวิจัย/อื่นๆ)	ปีที่ยื่นเสนอขอ							
				2562	ผล	2563	ผล	2564	ผล	2565	ผล
1	อาจารย์ ดร.สลิลา เพ็ชรทอง	อาจารย์	เอกสาร/งานวิจัย/บทความวิชาการ					✓ ผศ.			
2	อาจารย์ ดร.อุรารัตน์ ปานรอด	อาจารย์	เอกสาร/งานวิจัย/-							✓ ผศ.	
3	อาจารย์ ทิตติศา สินรักษา	อาจารย์	เอกสาร/ตำรา/งานวิจัย							✓ ผศ.	
4	อาจารย์ อมรรัตน์ จิรันดร	อาจารย์	เอกสาร/งานวิจัย/บทความวิชาการ							✓ ผศ.	
5	อาจารย์ พัชรวดี อักษรพิมพ์	อาจารย์	เอกสาร/งานวิจัย/ตำรา							✓ ผศ.	

แผนเข้าสู่ตำแหน่งทางวิชาการหลักสูตรภาษาอังกฤษเพื่อธุรกิจบริการ ระยะเวลา 4 ปี (พ.ศ. 2562 – 2565)

ลำดับ	ชื่อ - สกุล	ตำแหน่ง	ระบุประเภทของผลงาน (เอกสาร/ตำรา/งานวิจัย/อื่นๆ)	ปีที่ยื่นเสนอขอ							
				2562	ผล	2563	ผล	2564	ผล	2565	ผล
1	อาจารย์ ดร.นิสิตา ฤทธาภิรมย์	อาจารย์	เอกสาร/งานวิจัย/หนังสือ					✓ ผศ.			
2	อาจารย์ ณ์บปราณ เตียวสกุล	อาจารย์	เอกสาร/ตำรา	ยื่นขอไปแล้วเมื่อในปี 2561							
3	อาจารย์ สมหมาย โชติรัตน์	อาจารย์	เอกสาร/งานวิจัย/ตำรา					✓ ผศ.			
4	อาจารย์ โสภิตา ขาวหนูนา	อาจารย์	เอกสาร/งานวิจัย/-							✓ ผศ.	
5	อาจารย์ ดร.ปนัดดา ศิริพานิช	อาจารย์	เอกสาร/ตำรา	ยื่นขอไปแล้วเมื่อในปี 2561							

แผนเข้าสู่ตำแหน่งทางวิชาการหลักสูตรภูมิสารสนเทศ ระยะเวลา 4 ปี (พ.ศ. 2562 – 2565)

ลำดับ	ชื่อ - สกุล	ตำแหน่ง	ระบุประเภทของผลงาน (เอกสาร/ตำรา/งานวิจัย/อื่นๆ)	ปีที่ยื่นเสนอขอ								
				2562	ผล	2563	ผล	2564	ผล	2565	ผล	
1	ผศ.นาถนเรศ อากาศสุวรรณ	ผศ.	เอกสารคำสอน/วิจัย/บทความ								✓ ปรศ.	
2	อาจารย์ ดร.โชติกา รติชลิยกุล	อาจารย์	เอกสาร/งานวิจัย/ตำรา					✓ ผศ.				
3	อาจารย์ เอมอร อ่าวสกุล	อาจารย์	เอกสาร/งานวิจัย/-					✓ ผศ.				
4	อาจารย์ หทัยกาญจน์ วิริยะสมบัติ	อาจารย์	เอกสาร/งานวิจัย/หนังสือ					✓ ผศ.				
5	อาจารย์ อติวิชญ์ มิตรงาม	อาจารย์	เอกสาร/งานวิจัย/-								✓ ผศ.	

แผนเข้าสู่ตำแหน่งทางวิชาการหลักสูตรรัฐประศาสนศาสตร์ ระยะเวลา 4 ปี (พ.ศ. 2562 – 2565)

วิชาเอกนโยบายสาธารณะและนวัตกรรมการบริหาร

ลำดับ	ชื่อ - สกุล	ตำแหน่ง	ระบุประเภทของผลงาน (เอกสาร/ตำรา/งานวิจัย/อื่นๆ)	ปีที่จะยื่นเสนอขอ								
				2562	ผล	2563	ผล	2564	ผล	2565	ผล	
1	อาจารย์ ดร.ไชยา เกษารัตน์	อาจารย์	เอกสาร/งานวิจัย/-								✓ ผศ.	
2	อาจารย์ วิศรุตฯ ทองแกมแก้ว	อาจารย์	เอกสาร/งานวิจัย/หนังสือ								✓ ผศ.	
3	อาจารย์ บุญิกา จันทร์เทศ	อาจารย์	เอกสาร/ตำรา/-	ยื่นขอตำแหน่ง ผศ.ปี 2566								

วิชาเอกการจัดการปกครองท้องถิ่น

ลำดับ	ชื่อ - สกุล	ตำแหน่ง	ระบุประเภทของผลงาน (เอกสาร/ตำรา/งานวิจัย/อื่นๆ)	ปีที่จะยื่นเสนอขอ								
				2562	ผล	2563	ผล	2564	ผล	2565	ผล	
1	ผศ.ดร.บุษอริ ยีหมะ	ผศ.	เอกสารคำสอน/หนังสือ	รศ. ยื่นขอไปแล้วเมื่อในปี 2561								
2	อาจารย์ ดร.เพ็ญนภา จันทร์แดง	อาจารย์	เอกสาร/งานวิจัย/-								✓ ผศ.	
3	ผศ.ศดานนท์ วัตตธรรม	ผศ.	-	ยื่นขอตำแหน่ง รศ.ปี 2570								

วิชาเอกการบริหารงานยุติธรรมและกฎหมาย

ลำดับ	ชื่อ - สกุล	ตำแหน่ง	ระบุประเภทของผลงาน (เอกสาร/ตำรา/งานวิจัย/อื่นๆ)	ปีที่จะยื่นเสนอขอ								
				2562	ผล	2563	ผล	2564	ผล	2565	ผล	
1	ผศ.วิรัตน์ บุญเลิศ	ผศ.	-	-	-	-	-	-	-	-	-	-
2	ผศ.ชาญวิทย์ จันทร์อินทร์	ผศ.	-	ยื่นขอตำแหน่ง รศ.ปี 2567								
3	ผศ.ดร.อารยา สุขสม	ผศ.	-	ยื่นขอตำแหน่ง รศ.ปี 2566								

แผนเข้าสู่ตำแหน่งทางวิชาการหลักสูตรสวัสดิการสังคม ระยะเวลา 4 ปี (พ.ศ. 2562 – 2565)

ลำดับ	ชื่อ - สกุล	ตำแหน่ง	ระบุประเภทของผลงาน (เอกสาร/ตำรา/งานวิจัย/อื่นๆ)	ปีที่ยื่นเสนอขอ								
				2562	ผล	2563	ผล	2564	ผล	2565	ผล	
1	อาจารย์ ทิวพร จันทร์แก้ว	อาจารย์	เอกสาร/งานวิจัย/บทความวิชาการ								✓ ผศ.	
2	อาจารย์ ดร.นฤกร ไชยสุขทักษิณ	อาจารย์	เอกสาร/บทความวิชาการ/-								✓ ผศ.	
3	อาจารย์ ดร.สุจิตรา วิจิตร	อาจารย์	เอกสาร/งานวิจัย/บทความวิชาการ								✓ ผศ.	
4	อาจารย์ มาริสา จันทร์ฉาย	อาจารย์	เอกสาร/บทความวิชาการ/-								✓ ผศ.	

แผนเข้าสู่ตำแหน่งทางวิชาการหลักสูตรการพัฒนาชุมชน ระยะเวลา 4 ปี (พ.ศ. 2562 – 2565)

ลำดับ	ชื่อ - สกุล	ตำแหน่ง	ระบุประเภทของผลงาน (เอกสาร/ตำรา/งานวิจัย/อื่นๆ)	ปีที่ยื่นเสนอขอ								
				2562	ผล	2563	ผล	2564	ผล	2565	ผล	
1	ผศ.ดร.อิสระ ทองสามสี	ผศ.	เอกสารคำสอน/ตำรา/งานวิจัย					✓ รศ.				
2	ผศ.ถวิล อินทรโม	ผศ.	เอกสารคำสอน/งานวิจัย	-	-	-	-	-	-	-	-	-
3	อาจารย์ สุปรานี ขอบแต่ง	อาจารย์	เอกสาร/- /-								✓ ผศ.	
5	อาจารย์ ดร.ชยุต อินทร์พรหม	อาจารย์	เอกสาร/งานวิจัย/บทความวิชาการ					✓ ผศ.				

แผนเข้าสู่ตำแหน่งทางวิชาการหลักสูตรสังคมศาสตร์เพื่อมัคคุเทศก์และการท่องเที่ยว ระยะเวลา 4 ปี (พ.ศ. 2562 – 2565)

ลำดับ	ชื่อ - สกุล	ตำแหน่ง	ระบุประเภทของผลงาน (เอกสาร/ตำรา/งานวิจัย/อื่นๆ)	ปีที่ยื่นเสนอขอ							
				2562	ผล	2563	ผล	2564	ผล	2565	ผล
1	ผศ.วสิน ทับวงษ์	ผศ.	ตำรา/งานวิจัย/บทความวิชาการ					✓ รศ.			
2	อาจารย์ ชูสิทธิ์ ทวีศรี	อาจารย์	เอกสาร/งานวิจัย/-							✓ ผศ.	

แผนเข้าสู่ตำแหน่งทางวิชาการ อาจารย์ไม่ประจำหลักสูตร ระยะเวลา 4 ปี (พ.ศ. 2562 – 2565)

ลำดับ	ชื่อ - สกุล	ตำแหน่ง	ระบุประเภทของผลงาน (เอกสาร/ตำรา/งานวิจัย/อื่นๆ)	ปีที่ยื่นเสนอขอ								
				2562	ผล	2563	ผล	2564	ผล	2565	ผล	
1	อาจารย์ วรณดี หนูหลง	อาจารย์	-	-	-	-	-	-	-	-	-	-
2	อาจารย์ ธนัย ตันวานิช	อาจารย์	เอกสาร/ตำรา	ยื่นขอไปแล้วเมื่อในปี 2561								
3	อาจารย์ กัลย์วดี เรืองเดช	อาจารย์	เอกสาร/บทความวิชาการ/หนังสือ								✓ ผศ.	
4	อาจารย์ สิทธิพร ศรีผ่อง (ประจำหลักสูตร คบ.สังคม)	อาจารย์	เอกสาร/งานวิจัย/-								✓ ผศ.	
5	อาจารย์ ดร.ณัฐริกา บุญรัมย์	อาจารย์	เอกสาร/งานวิจัย/งานลักษณะอื่น								✓ ผศ.	
6	อาจารย์ ตะวัน รัตนประเสริฐ	อาจารย์	เอกสาร/งานวิจัย /-								✓ ผศ.	
7	อาจารย์ อริศรา สุขขวัญ	อาจารย์	เอกสาร/งานวิจัย/-								✓ ผศ.	
8	อาจารย์ ชุตินธร สุวรรณมณี (ประจำหลักสูตร ค.บ.ภาษาอังกฤษ)	อาจารย์	เอกสาร/งานวิจัย/-								✓ ผศ.	
9	อาจารย์ มณี อินทพันธ์	อาจารย์	เอกสาร/บทความวิชาการ/-								✓ ผศ.	
10	อาจารย์ วิสุทธิ์ กระจ่างศิริศิลป์ (ประจำหลักสูตร ค.บ.ภาษาอังกฤษ)	อาจารย์	เอกสาร/งานวิจัย/หนังสือ								✓ ผศ.	
11	อาจารย์ อรวิร์ ปานนาค	อาจารย์	เอกสาร/งานวิจัย/-								✓ ผศ.	
12	อาจารย์ ศอลาสุดดิน สมาออน	อาจารย์	เอกสาร/งานวิจัย	ยื่นขอไปแล้วเมื่อในปี 2561								
13	อาจารย์ ฮัสตินดา สมาออน	อาจารย์	เอกสาร/งานวิจัย	ยื่นขอไปแล้วเมื่อในปี 2561								
14	อาจารย์ ดร.กมลทิพย์ กาลพันธ์ (ประจำหลักสูตร ค.บ.ภาษาไทย)	อาจารย์	เอกสาร/งานวิจัย /บทความวิจัย					✓ ผศ.				
15	อาจารย์ ณพรัตน์จุฑา ไชยสวัสดิ์ (ประจำหลักสูตร ค.บ.การศึกษาพิเศษ - ภาษาไทย)	อาจารย์	เอกสาร/งานวิจัย/หนังสือ								✓ ผศ.	
16	อาจารย์ สุกานดา จันทวี	อาจารย์	เอกสาร/งานวิจัย /-					✓ ผศ.				
17	อาจารย์ ดร.มูจลินทร์ ผลกล้า	อาจารย์	เอกสาร/บทความวิชาการ/บทความวิชาการ					✓ ผศ.		✓ ผศ.		
18	อาจารย์ ปิยะกุล บุญญาศรีรัตน์	อาจารย์	เอกสาร/ตำรา	ยื่นขอไปแล้วเมื่อในปี 2561								

ลำดับ	ชื่อ - สกุล	ตำแหน่ง	ระบุประเภทของผลงาน (เอกสาร/ตำรา/งานวิจัย/อื่นๆ)	ปีที่ยื่นเสนอขอ								
				2562	ผล	2563	ผล	2564	ผล	2565	ผล	
19	อาจารย์ ว่าที่ร้อยตรีหญิง สร้อยสุดา ไชยเหล็ก (ประจำหลักสูตร ค.บ.ภาษาไทย)	อาจารย์	เอกสาร/งานวิจัย/-								✓ ผศ.	
20	อาจารย์ กรณิกา ศรีวรรเดชไพศาล (ประจำหลักสูตร ค.บ.สังคมศึกษา)	อาจารย์	เอกสาร/งานวิจัย/ตำรา					✓ ผศ.				
21	อาจารย์ ชนกนาด พูลสวัสดิ์ดี (ประจำหลักสูตร ค.บ.สังคมศึกษา)	อาจารย์	เอกสาร/งานวิจัย/-								✓ ผศ.	
22	อาจารย์ ดร.รัชพงษ์ ชัชวาลย์	อาจารย์	เอกสาร/งานวิจัย/งานวิจัย					✓ ผศ.				
23	อาจารย์ อรทัย ไพยรัตน์	อาจารย์	-	ยื่นขอตำแหน่ง ผศ.ปี 2566								

ปรับปรุงข้อมูล ณ วันที่ 1 พฤศจิกายน 2563

แผนการลาศึกษาต่อหลักสูตรภูมิสารสนเทศ ระยะเวลา 4 ปี (พ.ศ. 2562 – 2565)

ลำดับ	ชื่อ – สกุล	ตำแหน่ง	สาขาวิชา/สถาบันการศึกษาที่ขอลาศึกษาต่อ	ปีที่ขอลาศึกษาต่อ							
				2562	ผล	2563	ผล	2564	ผล	2565	ผล
1	ผศ.นาถนเรศ อาคาสวรรณ	ผศ.	-	-							
2	อาจารย์ ดร.โชติกา รติขลิยกุล	อาจารย์	-	-	-	-	-	-	-	-	-
3	อาจารย์ เอมอร อ่าวสกุล	อาจารย์	-	-	-	-	-	-	-	-	
4	อาจารย์ หทัยกาญจน์ วิริยะสมบัติ	อาจารย์	ภูมิสารสนเทศ/เทคโนโลยีสารสนเทศ					✓		✓	
5	อาจารย์ อติวิชญ์ มิตรงาม	อาจารย์		-	-	-	-	-	-	-	-

แผนการขอลาศึกษาต่อหลักสูตรรัฐประศาสนศาสตร์ ระยะเวลา 4 ปี (พ.ศ. 2562 – 2565)

วิชาเอกนโยบายสาธารณะและนวัตกรรมทางการบริหาร

ลำดับ	ชื่อ – สกุล	ตำแหน่ง	สาขาวิชา/สถาบันการศึกษาที่ขอลาศึกษาต่อ	ปีที่ขอลาศึกษาต่อ							
				2562	ผล	2563	ผล	2564	ผล	2565	ผล
1	อาจารย์ ดร.โซชา เกษารัตน์	อาจารย์	-	-	-	-	-	-	-	-	-
2	อาจารย์ วิรุตา ทองแกมแก้ว	อาจารย์	รัฐประศาสนศาสตร์/สถาบันบัณฑิตพัฒนบริหารศาสตร์	อยู่ในระหว่างกำลังศึกษาต่อ							
3	อาจารย์ บุญนิภา จันทร์เกตุ	อาจารย์	Public Administration/ University of Science, Malaysia	อยู่ในระหว่างกำลังศึกษาต่อ							

วิชาเอกการจัดการปกครองท้องถิ่น

ลำดับ	ชื่อ – สกุล	ตำแหน่ง	สาขาวิชา/สถาบันการศึกษาที่ขอลาศึกษาต่อ	ปีที่ขอลาศึกษาต่อ							
				2562	ผล	2563	ผล	2564	ผล	2565	ผล
1	ผศ.ดร.บุษกรียี หิมะ	ผศ.	-	-	-	-	-	-	-	-	-
2	อาจารย์ ดร.เพ็ญญา จันทร์แดง	อาจารย์	-	-	-	-	-	-	-	-	-
3	ผศ.ศดานนท์ วัฒนธรรม	ผศ.	สาขาวิชาการพัฒนที่ยั่งยืน/มหาวิทยาลัยทักษิณ	อยู่ในระหว่างกำลังศึกษาต่อ							

แผนการขอลาศึกษาต่อหลักสูตรสังคมศาสตร์เพื่อมัคคุเทศก์และการท่องเที่ยว ระยะเวลา 4 ปี (พ.ศ. 2562 - 2565)

ลำดับ	ชื่อ - สกุล	ตำแหน่ง	สาขาวิชา/สถาบันการศึกษาที่ขอลาศึกษาต่อ	ปีที่ขอลาศึกษาต่อ							
				2562	ผล	2563	ผล	2564	ผล	2565	ผล
1	ผศ.วสิน ทับวงษ์	อาจารย์	ม.ศิลปากร/ประวัติศาสตร์	-	-	✓	-	-	-	-	-
2	อาจารย์ ชูสิทธิ์ ทวีศรี	อาจารย์	ประวัติศาสตร์	-	-	-	-	✓	-	-	-

แผนการลาศึกษาต่อบุคลากรสายวิชาการ อาจารย์ไม่ประจำหลักสูตร ระยะเวลา 4 ปี (พ.ศ. 2562 – 2565)

ลำดับ	ชื่อ - สกุล	ตำแหน่ง	สาขาวิชา/สถาบันการศึกษาที่ขอลาศึกษาต่อ	ปีที่ขอลาศึกษาต่อ							
				2562	ผล	2563	ผล	2564	ผล	2565	ผล
1	อาจารย์ ธนัย ตันวานิช	อาจารย์	ผังเมือง/-	-	-	-	-	✓		✓	
2	อาจารย์ สิทธิพร ศรีม่วง (ประจำหลักสูตร คบ.สังคม)	อาจารย์	การท่องเที่ยว/ประวัติศาสตร์/-	-	-	-	-	✓		✓	
3	อาจารย์ ตะวัน รัตนประเสริฐ	อาจารย์	-	-	-	-	-	-		-	
4	อาจารย์ อริศรา สุขขวัญ	อาจารย์	-	-	-	-	-	-		-	
5	อาจารย์ ชุตินธร สุวรรณมณี (ประจำหลักสูตร คบ.ภาษาอังกฤษ)	อาจารย์	-	-	-	-	-	-		-	
6	อาจารย์ มณี อินทพันธ์	อาจารย์	-	-	-	-	-	-		-	
7	อาจารย์ วิสุทธิ์ กระจ่างศิริศิลป์ (ประจำหลักสูตร คบ.ภาษาอังกฤษ)	อาจารย์	-	-	-	-	-	-		-	
8	อาจารย์ อรวีร์ ปานนาค	อาจารย์	-	-	-	-	-	-		-	
9	อาจารย์ ศอลาฮุดดีน สมาอูน	อาจารย์	ภาษามลายู /-	-	-	-	-	✓			
10	อาจารย์ ฮัสนีดา สมาอูน	อาจารย์	ภาษามลายู /-	-	-	-	-	✓			
11	อาจารย์ ณทรรัตน์จุฑา ไชยสวัสดิ์ (ประจำหลักสูตร การศึกษาพิเศษ)	อาจารย์	ภาษาไทย/-	-	-	-	-	✓		✓	
12	อาจารย์ สุกานดา จันทร์วี	อาจารย์	-	-	-	-	-	-		-	
13	อาจารย์ ปียกุล บุญญาศรีรัตน์	อาจารย์	สารสนเทศ/นิเทศศาสตร์/-	-	-	-	-	✓			
14	อาจารย์ ว่าที่ร้อยตรีหญิง สร้อยสุดา ไชยเหล็ก (ประจำหลักสูตร ค.บ. การศึกษาพิเศษ - ภาษาไทย)	อาจารย์	ภาษาไทย/-	-	-	-	-			✓	
15	อาจารย์ กรณิภา ศรีวรรเดชไพศาล (ประจำหลักสูตร คบ.สังคม)	อาจารย์	รัฐศาสตร์/-	-	-	-	-	✓		✓	
16	อาจารย์ ชนกนาถ พูลสวัสดิ์ (ประจำหลักสูตร คบ.สังคม)	อาจารย์	รัฐศาสตร์/-	-	-	-	-	✓			
17	อาจารย์ ัญญาพงศ์ อภิโชคติเดชาสกุล	อาจารย์	สาขาวิชาสหวิทยาการ/ม.ธรรมศาสตร์	อยู่ในระหว่างการลาศึกษาต่อ							

ลำดับ	ชื่อ - สกุล	ตำแหน่ง	สาขาวิชา/สถาบันการศึกษาที่ขอลาศึกษาต่อ	ปีที่ขอลาศึกษาต่อ							
				2562	ผล	2563	ผล	2564	ผล	2565	ผล
18	อาจารย์ กัลยาภัสร์ อภิโชติเดชากุล	อาจารย์	สาขาวิชาการพัฒนาสังคม/ม.มหาจุฬาราชวิทยาลัย	อยู่ในระหว่างการลาศึกษาต่อ							
19	อาจารย์ นันทยา ศรีวารินทร์	อาจารย์	สาขาวิชาประวัติศาสตร์/ม.ศิลปกร	อยู่ในระหว่างการลาศึกษาต่อ							
20	อาจารย์ ศุภรวินท์ ปรงเสริม	อาจารย์	วิชาภาษาศาสตร์/ม.นเรศวร	อยู่ในระหว่างการลาศึกษาต่อ							

ปรับปรุงข้อมูล ณ วันที่ 1 พฤศจิกายน 2563

ส่วนที่ 5

แผนพัฒนาบุคลากร

ข้อมูลผลการสำรวจความต้องการพัฒนาตนเองของบุคลากรสายวิชาการจากการสำรวจข้อมูลเพื่อการจัดทำแผนพัฒนาบุคลากรสายวิชาการของคณะมนุษยศาสตร์และสังคมศาสตร์ ในประเด็นที่ต้องการพัฒนาตนเองเพื่อให้สอดคล้องกับแนวทาง กลยุทธ์ หรือยุทธศาสตร์ของคณะฯ ในการพัฒนาบุคลากรของตามสาขาวิชาชีพ เพื่ออำนวยการรักษาบุคลากรที่มีประสิทธิภาพให้อยู่คู่องค์กรซึ่งอาจารย์ประจำและบุคลากรสายสนับสนุนต้องได้รับการพิจารณาและสนับสนุนให้มีโอกาสทางด้านพัฒนาศักยภาพทาง และการพัฒนาบุคลากรสายสนับสนุน พิจารณาจากการที่บุคลากรสายสนับสนุนได้รับการพัฒนาความรู้ และทักษะในวิชาชีพ ได้แก่ การส่งบุคลากร สายสนับสนุนไปอบรมสัมมนา หรือดูงาน และการเข้ารับการ ฝึกอบรมที่สถาบันหรือคณะจัดขึ้นเอง โดยมีวัตถุประสงค์เพื่อพัฒนาศักยภาพของบุคลากรสายสนับสนุนเพื่อให้เป็นแนวทางที่สอดคล้องกับ การปฏิบัติราชการที่สำนักงาน ก.พ.ร. กำหนด และให้ครอบคลุมถึงเป้าหมาย แนวทางการดำ เนินกิจกรรมหรือโครงการพัฒนาบุคลากรของคณะ จากการสำรวจข้อมูลเพื่อการจัดทำแผนพัฒนาบุคลากรสายวิชาการของคณะมนุษยศาสตร์และสังคมศาสตร์ ในประเด็นที่ต้องการพัฒนาตนเองโดยสรุปจำนวนผู้สนใจเข้าร่วมมีรายละเอียดดังนี้

แผนการพัฒนาดตนเองบุคลากรสายวิชาการระดับหลักสูตร

แผนพัฒนาดตนเองบุคลากรสายวิชาการหลักสูตรภาษาอังกฤษ ปี พ.ศ. 2564

ลำดับ	ชื่อ - สกุล	หัวข้อที่ต้องการพัฒนา							
		ด้านความรู้	ผล	ด้านวิจัยและเผยแพร่ผลงานทางวิชาการ	ผล	ด้านการการเรียนการสอน	ผล	ด้านการบริหารและประคุณภาพ	ผล
1	อาจารย์ ดร.สลิลา เพ็ชรทอง	✓		✓		✓			
2	อาจารย์ ดร.อุรารัตน์ ปานรอด			✓		✓			
3	อาจารย์ ทิตติธิดา สินรักษา	✓		✓		✓			
4	อาจารย์ อมรรัตน์ จิรินทร์	✓		✓		✓			
5	อาจารย์ พัชรชาติ อักษรพิมพ์	✓		✓		✓			

แผนพัฒนาดตนเองบุคลากรสายวิชาการหลักสูตรอังกฤษเพื่อธุรกิจบริการ ปี พ.ศ. 2564

ลำดับ	ชื่อ - สกุล	หัวข้อที่ต้องการพัฒนา							
		ด้านความรู้	ผล	ด้านวิจัยและเผยแพร่ผลงานทางวิชาการ	ผล	ด้านการการเรียนการสอน	ผล	ด้านการบริหารและประคุณภาพ	ผล
1	อาจารย์ ดร.นิสิตา ฤทธาภิรมย์			✓		✓			
2	อาจารย์ ณัฏพราน เตียวสกุล			✓		✓			
3	อาจารย์ โสภิตา ขาวหนูนา			✓		✓			
4	อาจารย์ สมหมาย โชติรัตน์	✓		✓		✓			
5	อาจารย์ ดร.ปนัดดา ศิริพานิช			✓		✓			

แผนพัฒนาตนเองบุคลากรสายวิชาการหลักสูตรภาษาไทย ปี พ.ศ. 2564

ลำดับ	ชื่อ - สกุล	หัวข้อที่ต้องการพัฒนา							
		ด้านความรู้	ผล	ด้านวิจัยและเผยแพร่ผลงานทางวิชาการ	ผล	ด้านการการเรียนการสอน	ผล	ด้านการบริหารและประคุณภาพ	ผล
1	อาจารย์ สุจินต์ แก้วเกิด	✓				✓			
2	อาจารย์ วรพรรณ สุขใส			✓		✓			
3	อาจารย์ ชนางลักษณ์ ขุนทอง			✓		✓			
4	อาจารย์ ดร.จริยา หนูดี			✓		✓			
5	อาจารย์ กীরกิต จิตสมบูรณ์			✓		✓			

แผนพัฒนาตนเองบุคลากรสายวิชาการหลักสูตรภาษาจีน ปี พ.ศ. 2564

ลำดับ	ชื่อ - สกุล	หัวข้อที่ต้องการพัฒนา							
		ด้านความรู้	ผล	ด้านวิจัยและเผยแพร่ผลงานทางวิชาการ	ผล	ด้านการเรียนการสอน	ผล	ด้านการบริหารและประคุณภาพ	ผล
1	อาจารย์ สุดารัตน์ วงศ์กระจ่าง			✓		✓		✓	
2	อาจารย์ วารุณี สุวรรณจำ			✓		✓			
3	อาจารย์ สุดารัตน์ จงบูรณสิทธิ์			✓		✓			
4	อาจารย์ จีรารวรรณ นาคสีทอง			✓		✓			

แผนพัฒนาตนเองบุคลากรสายวิชาการหลักสูตรภูมิสารสนเทศ ปี พ.ศ. 2564

ลำดับ	ชื่อ - สกุล	หัวข้อที่ต้องการพัฒนา							
		ด้านความรู้	ผล	ด้านวิจัยและเผยแพร่ผลงานทางวิชาการ	ผล	ด้านการการเรียนการสอน	ผล	ด้านการบริหารและประคุณภาพ	ผล
1	ผศ.นาถนเรศ อากาศสุวรรณ	✓		✓				✓	
2	อาจารย์ ดร.โชติกา รติชลียกุล	✓		✓					
3	อาจารย์ เอมอร อ่าวสกุล	✓		✓					
4	อาจารย์ หทัยกาญจน์ วิริยะสมบัติ	✓		✓				✓	
5	อาจารย์ อติวิษณุ มิตรงาม	✓		✓					

แผนพัฒนาตนเองบุคลากรสายวิชาการหลักสูตรรัฐประศาสนศาสตร์ ปี พ.ศ. 2564

วิชาเอกนโยบายสาธารณะและนวัตกรรมทางการบริหาร

ลำดับ	ชื่อ - สกุล	หัวข้อที่ต้องการพัฒนา							
		ด้านความรู้	ผล	ด้านวิจัยและเผยแพร่ผลงานทางวิชาการ	ผล	ด้านการเรียนการสอน	ผล	ด้านการบริหารและประคุณภาพ	ผล
1	อาจารย์ ดร.ไชยา เกษารัตน์	✓							
2	อาจารย์ วิศรุตตา ทองแกมแก้ว			✓					
3	อาจารย์ บุญิกา จันทร์เกตุ	✓				✓			

วิชาเอกการจัดการปกครองท้องถิ่น

ลำดับ	ชื่อ - สกุล	หัวข้อที่ต้องการพัฒนา						
		ด้านความรู้	ผล	ด้านวิจัยและเผยแพร่ผลงานทางวิชาการ	ผล	ด้านการการเรียนการสอน	ผล	ด้านการบริหารและประคุณภาพ
1	ผศ.ดร.บุษอริ ยีหมะ			✓				
2	อาจารย์ ดร.เพ็ญนภา จันทร์แดง	✓		✓				
3	ผศ.ศदानนท์ วัตตธรรม	✓		✓				

วิชาเอกการบริหารงานยุติธรรมและกฎหมาย

ลำดับ	ชื่อ - สกุล	หัวข้อที่ต้องการพัฒนา						
		ด้านความรู้	ผล	ด้านวิจัยและเผยแพร่ผลงานทางวิชาการ	ผล	ด้านการเรียนการสอน	ผล	ด้านการบริหารและประคุณภาพ
1	ผศ.วิรัตน์ บุญเลิศ	✓		✓				
2	ผศ.ชาญวิทย์ จันทร์อินทร์	✓		✓				
3	ผศ.ดร.อารยา สุขสม	✓		✓				

แผนพัฒนาตนเองบุคลากรสายวิชาการหลักสูตรสวัสดิการสังคม ปี พ.ศ. 2564

ลำดับ	ชื่อ - สกุล	หัวข้อที่ต้องการพัฒนา							
		ด้านความรู้	ผล	ด้านวิจัยและเผยแพร่ผลงานทางวิชาการ	ผล	ด้านการการเรียนการสอน	ผล	ด้านการบริหารและประคุณภาพ	ผล
1	อาจารย์ ทิวพร จันทร์แก้ว	✓		✓				✓	
2	อาจารย์ ดร.นฤกร ไชยสุขทักษิณ	✓		✓					
3	อาจารย์ ดร.สุจิรา วิจิตร	✓		✓					
4	อาจารย์ มาริสา จันทร์ฉาย	✓		✓					

แผนพัฒนาตนเองบุคลากรสายวิชาการหลักสูตรการพัฒนาชุมชน ปี พ.ศ. 2564

ลำดับ	ชื่อ - สกุล	หัวข้อที่ต้องการพัฒนา							
		ด้านความรู้	ผล	ด้านวิจัยและเผยแพร่ผลงานทางวิชาการ	ผล	ด้านการเรียนการสอน	ผล	ด้านการบริหารและประคุณภาพ	ผล
1	ผศ.ดร.อิสระ ทองสามสี					✓		✓	
2	ผศ.ถวิล อินทรโม	✓				✓			
3	อาจารย์ สุปราณี ขอบแต่ง	✓		✓		✓		✓	
4	อาจารย์ ดร.ชยุต อินทร์พรหม	✓		✓		✓		✓	

แผนพัฒนาตนเองบุคลากรสายวิชาการหลักสูตรสังคมศาสตร์เพื่อมัลลเทศและการท่องเที่ยว

ปี พ.ศ. 2564

ลำดับ	ชื่อ - สกุล	หัวข้อที่ต้องการพัฒนา							
		ด้านความรู้	ผล	ด้านวิจัยและเผยแพร่ผลงานทางวิชาการ	ผล	ด้านการการเรียนการสอน	ผล	ด้านการบริหารและประคุณภาพ	ผล
1	ผศ.วสิน ทับวงษ์	✓				✓		✓	
2	อาจารย์ ชุติพร ทวีศรี	✓		✓				✓	

แผนพัฒนาตนเองบุคลากรสายวิชาการไม่ประจำหลักสูตร ปี พ.ศ. 2564

ลำดับ	ชื่อ - สกุล	หัวข้อที่ต้องการพัฒนา							
		ด้านความรู้	ผล	ด้านวิจัยและเผยแพร่ผลงานทางวิชาการ	ผล	ด้านการเรียนการสอน	ผล	ด้านการบริหารและประคุณภาพ	ผล
1	อาจารย์ วรณดี หนูหลง	✓		✓		✓			
2	อาจารย์ ธนัย ตันวานิช	✓				✓		✓	
3	อาจารย์ กัลย์วดี เรืองเดช	✓		✓		✓		✓	
4	อาจารย์ สิทธิพร ศรีม่วง	✓		✓		✓			
5	อาจารย์ ดร.ณัฐริกา บุญรัมย์			✓		✓			
6	อาจารย์ ตะวัน รัตนประเสริฐ			✓		✓			
7	อาจารย์ อริศรา สุขขวัญ			✓		✓			
8	อาจารย์ ชุตินธร สุวรรณมณี			✓		✓			
9	อาจารย์ มณี อินทพันธ์			✓		✓			
10	อาจารย์ วิสุทธิ์ กระจำงศิริศิลป์			✓		✓			
11	อาจารย์ อรวีร์ ปานนาค			✓		✓			
12	อาจารย์ ศอลาฮุดดีน สมาออน	✓				✓		✓	
13	อาจารย์ ฮัสนีดา สมาออน	✓				✓		✓	
14	อาจารย์ ดร.กมลทิพย์ กาลพันธ์			✓		✓		✓	
15	อาจารย์ ณพรัตน์จุฑา ไชยสวัสดิ์			✓		✓			
16	อาจารย์ สุกานดา จันทวี			✓		✓			
17	อาจารย์ ดร.มุจลินทร์ ผลกล้า			✓		✓		✓	
18	อาจารย์ ปิยะกุล บุญญาศรีรัตน์			✓		✓			
19	อาจารย์ ว่าที่ร้อยตรีหญิง สร้อยสุดา ไชยเหล็ก			✓		✓			
20	อาจารย์ กรณิกา ศรีวรรณเดชไพศาล			✓		✓			
21	อาจารย์ ชนกนาด พูลสวัสดิ์			✓		✓			
22	อาจารย์ ดร.รัชพงษ์ ชัชวาลย์			✓		✓		✓	

ลำดับ	ชื่อ - สกุล	หัวข้อที่ต้องการพัฒนา							
		ด้านความรู้		ด้านวิจัยและเผยแพร่ผลงานทางวิชาการ		ด้านการการเรียนการสอน		ด้านการบริหารและประคุณภาพ	
23	อาจารย์ อรทัย ไพยรัตน์		ผล	✓	ผล	✓	ผล		ผล

ลำดับ	ชื่อ - สกุล	หัวข้อ การพัฒนาตนเองสายสนับสนุนวิชาการ						
		๒๓	๒๔	๒๕	๒๖	๒๗	๒๘	๒๙
		๒๓						
		เทคโนโลยีสารสนเทศและคอมพิวเตอร์/รัฐประศาสนศาสตร์	✓	✓	✓			
		๒๓						
		หลักสูตรและแผนการสอน/รัฐประศาสนศาสตร์			✓	✓	✓	✓
		๒๓						
		เทคโนโลยีสารสนเทศและคอมพิวเตอร์/รัฐประศาสนศาสตร์						
		๒๓						
		ระบบสารสนเทศและคอมพิวเตอร์/รัฐประศาสนศาสตร์	✓	✓	✓	✓	✓	✓
		๒๓						
		รูปแบบการเรียนการสอน/รัฐประศาสนศาสตร์						
		๒๓						
		คอมพิวเตอร์และสารสนเทศ/รัฐประศาสนศาสตร์	✓	✓	✓	✓	✓	✓
		๒๓						
		รูปแบบการเรียนการสอน/รัฐประศาสนศาสตร์	✓	✓	✓	✓	✓	✓
8	นางกิตติวารณ ขวัญคง							
9	นางกรรณิการ์ กลิ่นนวล							
10	นายสุรชัย ประกอบ							
11	น.ส.นุสรา ชุมแสง							
12	น.ส.อมรรวดี บุญช่วย							
13	นายนิพัทธ์ นิลเกาะ							
14	น.ส.จารวรรณ ชูสังข์							

ส่วนที่ 6

แนวทางปฏิบัติและการติดตามประเมินผล

การนำแผนพัฒนาบุคลากรสายวิชาการที่ได้จัดทำขึ้นไปดำเนินการให้บรรลุเป้าหมายที่กำหนดถือเป็นขั้นตอนสำคัญซึ่งต้องเกิดจากความร่วมมือจากทุกหน่วยงานและทุกคน ดังนั้น เพื่อให้แผนพัฒนาบุคลากรสายวิชาการมีความสอดคล้องกันในระดับนโยบายจนถึงระดับปฏิบัติ ตลอดจนมีแนวทางการดำเนินงานที่สนับสนุนซึ่งกันและกัน คณะมนุษยศาสตร์และสังคมศาสตร์ จึงดำเนินการ ดังนี้

6.1. การบริหาร

6.1.1 ระดับนโยบาย มีการแต่งตั้งคณะกรรมการบริหารคณะมนุษยศาสตร์ฯ เป็นคณะกรรมการส่งเสริมและพัฒนาบุคลากรสายวิชาการและบุคลากรสายสนับสนุนวิชาการของคณะมนุษยศาสตร์ฯ ทำหน้าที่กำกับดูแลนโยบายที่เกี่ยวข้องกับการส่งเสริมและพัฒนาบุคลากรสายวิชาการรวมทั้งพิจารณากำหนดนโยบายหรือเสนอความเห็นก่อนนำเสนอคณะกรรมการประจำคณะฯ และคณะกรรมการบริหารมหาวิทยาลัยเพื่อให้เกิดผลในทางปฏิบัติ

6.1.2 ระดับขับเคลื่อนแผน มีคณะกรรมการบริหารคณะฯ หน่วยบุคคลและหน่วยวิชาการ ทำหน้าที่ในการนำนโยบายที่เกี่ยวข้องกับการส่งเสริมและพัฒนาบุคลากรสายวิชาการไปสู่การปฏิบัติ รวมทั้งติดตามประเมินผลการดำเนินงาน และเสนอข้อแนะนำ รวมทั้งปัญหาอุปสรรคในการนำนโยบายไปสู่การปฏิบัติ เสนอต่อคณะกรรมการส่งเสริมและพัฒนาบุคลากรสายวิชาการและบุคลากรสายสนับสนุนวิชาการของคณะมนุษยศาสตร์ฯ ทราบและพิจารณา

6.1.3 ระดับปฏิบัติการ ประกอบด้วยบุคลากรสายวิชาการของคณะมนุษยศาสตร์ฯ ทุกคน ซึ่งจะต้องรับทราบนโยบาย และนำไปปฏิบัติในส่วนที่ตนมีความเกี่ยวข้องให้เกิดผลอย่างมีประสิทธิภาพ

6.2. การขับเคลื่อนแผนพัฒนาบุคลากรสายวิชาการและบุคลากรสายสนับสนุนวิชาการมีดังนี้

6.2.1 ระดับคณะฯ เพื่อให้มีการบูรณาการแผนพัฒนาบุคลากรสายวิชาการและบุคลากรสายสนับสนุนวิชาการกับแผนยุทธศาสตร์ของคณะมนุษยศาสตร์ฯ ให้เกิดผลเป็นรูปธรรม รวมทั้งเพื่อเคลื่อนแผนไปสู่การปฏิบัติในระดับคณะมนุษยศาสตร์ฯ จึงต้องผลักดันให้นโยบายการส่งเสริมและพัฒนาบุคลากรสายวิชาการเป็นส่วนหนึ่งของแผนยุทธศาสตร์ โดยมีการกำหนดเป้าหมายมาตรการ และแนวทางดำเนินการ และให้มีการจัดทำโครงการ/กิจกรรมเพื่อ ให้เกิดผลเป็นรูปธรรม และเกิดการมีส่วนร่วมในโครงการ/กิจกรรมที่คณะฯ ดำเนินการในภาพรวม

6.2.2 ระดับบุคคล ให้คณะมนุษยศาสตร์ฯ นำตัวชี้วัดของแผนพัฒนาบุคลากรสายวิชาการและบุคลากรสายสนับสนุนวิชาการที่เกี่ยวข้องกับตัวบุคคลไปกำหนดในกรอบการประเมินผล TOR (ข้อกำหนดและขอบเขตของงาน) ระดับบุคคล เพื่อวัดผลงานระดับบุคคล และนำไปสู่การเป็นส่วนหนึ่งของการพิจารณาความดีความชอบระดับบุคคล หรือการต่อสัญญาจ้าง

6.3. แนวทางการติดตามประเมินผล

6.3.1 กำหนดให้คณะกรรมการส่งเสริมและพัฒนาบุคลากรสายวิชาการและบุคลากรสายสนับสนุนวิชาการของคณะมนุษยศาสตร์ฯ ทำหน้าที่กำกับติดตามและประเมินผลแผนพัฒนาบุคลากรสายวิชาการและบุคลากรสายสนับสนุนวิชาการตามแผนดำเนินงานเป็นประจำทุกปี

6.3.2 ให้นำแผนพัฒนาบุคลากรสายวิชาการและบุคลากรสายสนับสนุนวิชาการไปบูรณาการร่วมกับการจัดทำแผนปฏิบัติราชการประจำปีของคณะมนุษยศาสตร์ฯ

6.3.3 นำตัวชี้วัดในแผนพัฒนาบุคลากรสายวิชาการและบุคลากรสายสนับสนุนวิชาการไปกำหนดเป็นส่วนหนึ่งในการประเมิน TOR รายบุคคล

6.3.4 มีการพัฒนาระบบฐานข้อมูลสำหรับการประเมินผลการดำเนินงานของคณะฯ ในระดับปฏิบัติการตามระยะเวลาที่กำหนด และให้มีการทบทวนประเมินแผนคณะมนุษยศาสตร์ฯ เพื่อนำผลการประเมินมาปรับปรุงแผนให้สอดคล้องกับสถานการณ์อย่างสม่ำเสมอ