



แผนกลยุทธ์คณะมนุษยศาสตร์และสังคมศาสตร์
มหาวิทยาลัยราชภัฏสงขลา
พ.ศ. 2562 – 2565
(ฉบับทบทวนประจำปีงบประมาณ พ.ศ. 2565)

ผ่านความเห็นชอบจากคณะกรรมการประจำคณะมนุษยศาสตร์และสังคมศาสตร์
ในการประชุม ครั้งที่ 5/2564 วันที่ 9 ธันวาคม 2564

คำนำ

การจัดทำแผนกลยุทธ์คณะมนุษยศาสตร์และสังคมศาสตร์ พ.ศ. 2562 – 2565 (ฉบับทบทวนประจำปีงบประมาณ พ.ศ. 2565) นี้ เป็นการปรับปรุงแผนกลยุทธ์เพื่อให้สอดคล้องกับแผนยุทธศาสตร์การพัฒนามหาวิทยาลัยราชภัฏสงขลา ระยะ 5 ปี (พ.ศ. 2561 – 2565) ฉบับทบทวนประจำปีงบประมาณ พ.ศ. 2565 ซึ่งจัดทำในรูปแบบ Objectives & Key Results (OKR) เพื่อให้สอดคล้องกับแผนระดับชาติ ระดับกระทรวง ระดับท้องถิ่น ยุทธศาสตร์ใหม่มหาวิทยาลัย ราชภัฏเพื่อการพัฒนาท้องถิ่นตามพระบรมราโชบาย ระยะ 20 ปี (พ.ศ. 2560 – 2579) โครงการพลิกโฉมระบบการอุดมศึกษาของประเทศไทย (Re-inventing University) และเพื่อให้ทันการกับการจัดสรรงบประมาณปี 2564 - 2565 โดยการมีส่วนร่วมของทุกภาคส่วนในคณะ ร่วมกันพิจารณาปรับปรุงแผนให้มีความสอดคล้องกับแผนยุทธศาสตร์มหาวิทยาลัยฉบับดังกล่าว คณะหวังว่าแผนกลยุทธ์ฉบับนี้จะเป็น ทิศทางแนวทาง เป้าหมายในการปฏิบัติ เพื่อบรรลุวัตถุประสงค์และวิสัยทัศน์ที่ตั้งไว้

คณะมนุษยศาสตร์และสังคมศาสตร์
มหาวิทยาลัยราชภัฏสงขลา

สารบัญ

เรื่อง	หน้า
คำนำ	
สารบัญ	
บทที่ 1 ข้อมูลพื้นฐานของคณะมนุษยศาสตร์และสังคมศาสตร์	1
ประวัติความเป็นมา	1
ปรัชญา วิสัยทัศน์ พันธกิจ วัตถุประสงค์ ค่านิยมร่วม	4
โครงสร้างการบริหารงาน	5
อัตลักษณ์มหาวิทยาลัย และคณะ	6
ดอกไม้ประจำคณะ	7
สีประจำคณะ	7
ข้อมูลนักศึกษา	8
อัตรากำลังบุคลากร	9
งบประมาณ	10
อาคารสถานที่	11
การวิเคราะห์สถานการณ์และสภาพแวดล้อมของคณะมนุษยศาสตร์และสังคมศาสตร์	12
บทที่ 2 บริบทที่เกี่ยวข้องข้องด้านการศึกษา	23
การบริหารงานคณะมนุษยศาสตร์และสังคมศาสตร์ ระยะ 4 ปี (พ.ศ. 2562–2565) ของอาจารย์ ดร.รัชชพงษ์ ชัชวาลย์ คณบดีคณะมนุษยศาสตร์และสังคมศาสตร์.....	24
บทที่ 3 แนวทางการดำเนินงานทบทวนแผนกลยุทธ์คณะมนุษยศาสตร์และสังคมศาสตร์	26
วิสัยทัศน์ (VISION)	26
พันธกิจ (MISSION)	26
ประเด็นยุทธศาสตร์คณะมนุษยศาสตร์และสังคมศาสตร์	27
ประเด็นยุทธศาสตร์เชิงรุกที่ 1 ยกระดับคุณภาพการศึกษาสู่สากล.....	28
ประเด็นยุทธศาสตร์เชิงรุกที่ 2 สร้างชุมชนแห่งปัญญา.....	29
ประเด็นยุทธศาสตร์เชิงรุกที่ 3 นำพาองค์กรสู่ความสุขและความมั่นคง	29
ประเด็นยุทธศาสตร์เชิงรุกที่ 4 ถำรงศาสตร์พระราชาพัฒนาท้องถิ่นตนอย่างยั่งยืน.....	30
บทที่ 4 การติดตามและประเมินผล.....	42

บทที่ 1 ข้อมูลพื้นฐานของคณะมนุษยศาสตร์และสังคมศาสตร์

คณะมนุษยศาสตร์และสังคมศาสตร์ มหาวิทยาลัยราชภัฏสงขลา จัดตั้งขึ้นตาม พ.ร.บ.วิทยาลัยครู พ.ศ.2518 (พ.ศ. 2560 – 2574) ตั้งอยู่ที่ 160 หมู่ 4 ถนนกาญจนวนิช ตำบลเขารูปช้าง อำเภอเมืองสงขลา จังหวัดสงขลา

ประวัติความเป็นมา

คณะมนุษยศาสตร์และสังคมศาสตร์ มหาวิทยาลัยราชภัฏสงขลา ได้ปรับเปลี่ยนการบริหารจากเดิมที่แยกเป็นหมวดวิชาต่างๆ ในสาขาภาษาศาสตร์ สังคมศาสตร์ สาขาดนตรี นาฏศิลป์และบรรณารักษศาสตร์ รวมเข้าเป็นคณะเดียวกันและแยกการบริหารออกเป็นภาควิชาต่าง ๆ โดยมีหัวหน้าภาควิชาเป็นผู้บริหาร ในปี พ.ศ. 2520 คณะมนุษยศาสตร์และสังคมศาสตร์ ประกอบด้วยภาควิชาต่าง ๆ 11 ภาควิชา ได้แก่

1. ภาควิชาภาษาไทย
2. ภาควิชาภาษาต่างประเทศ
3. ภาควิชาบรรณารักษศาสตร์
4. ภาควิชาปรัชญาและศาสนา
5. ภาควิชาประวัติศาสตร์
6. ภาควิชาภูมิศาสตร์
7. ภาควิชารัฐศาสตร์และนิติศาสตร์
8. ภาควิชาสังคมวิทยา
9. ภาควิชาดนตรี
10. ภาควิชานาฏศิลป์
11. ภาควิชาศิลปศึกษา

พ.ศ. 2527 มีการประกาศใช้ พ.ร.บ. วิทยาลัยครู ฉบับที่ 2 ให้วิทยาลัยครูเปิดสอนวิชาซีพีอื่นนอกเหนือจากวิชาซีพีครูได้ จึงเปิดสอนสาขาศิลปศาสตร์เพิ่มขึ้น คือวิชาเอกการพัฒนาชุมชน คณะมนุษยศาสตร์และสังคมศาสตร์จึงรับผิดชอบการผลิตบัณฑิตสาขาศิลปศาสตร์เพิ่มขึ้นอีกสาขาหนึ่ง พ.ศ.2535 กระทรวงศึกษาธิการได้รับพระมหากรุณาธิคุณ โปรดเกล้าฯ พระราชทานนามใหม่แก่วิทยาลัยครูสงขลา เป็น “สถาบันราชภัฏ” เมื่อวันที่ 14 กุมภาพันธ์ 2535 โดยให้ต่อท้ายชื่อด้วยชื่อเดิมของวิทยาลัยครูแต่ละแห่ง วิทยาลัยครูสงขลาจึงเปลี่ยนชื่อเป็น “สถาบันราชภัฏสงขลา”

พ.ศ.2537 รัฐบาลได้เสนอพระราชบัญญัติสถาบันราชภัฏฉบับใหม่ ผ่านการเห็นชอบจากรัฐสภาและพระบาทสมเด็จพระเจ้าอยู่หัวทรงลงพระปรมาภิไธย ประกาศใช้เป็นกฎหมายเมื่อวันที่ 24 ตุลาคม 2538 สำคัญใน พ.ร.บ.ฉบับใหม่ ที่เกี่ยวข้องกับการบริหารวิชาการ คือ ให้สถาบันราชภัฏเปิดสอนในระดับที่สูงกว่าปริญญาตรีได้ และมีการเปลี่ยนแปลงโครงสร้างการบริหาร โดยยกเลิกคำว่า “คณะวิชา” เป็น “คณะ” และเปลี่ยนผู้บริหารคณะจาก “หัวหน้าคณะวิชา” เป็น “คณบดี”

พ.ศ.2539 สถาบันราชภัฏสงขลาได้มีโครงการจัดตั้งคณะศิลปกรรมศาสตร์ โดยให้แยกภาควิชาที่สังกัดคณะมนุษยศาสตร์และสังคมศาสตร์ไปสังกัดโครงการจัดตั้งคณะศิลปกรรมศาสตร์ 3 ภาควิชา คือ

1. ภาควิชาดนตรี
2. ภาควิชานาฏศิลป์
3. ภาควิชาศิลปศึกษา

พ.ศ.2540 สภาสถาบันราชภัฏ ได้มีมติเมื่อวันที่ 13 พฤษภาคม 2540 ให้สถาบันราชภัฏจัดการบริหารคณะต่าง ๆ เป็นแบบโปรแกรมวิชาเพื่อให้มีการบริหารจัดการบุคลากรและทรัพยากรที่มีอยู่อย่างเต็มศักยภาพ และมีความร่วมมือกันมากขึ้น

พ.ศ.2542 คณะมนุษยศาสตร์และสังคมศาสตร์ ประกอบด้วย โปรแกรมวิชาต่าง ๆ จำนวน 9 โปรแกรมวิชา แบ่งออกเป็นหลักสูตรสาขาวิชาการศึกษา 6 โปรแกรมวิชา ดังนี้

1. โปรแกรมวิชาภาษาอังกฤษ (ค.บ.)
2. โปรแกรมวิชาภาษาไทย
3. โปรแกรมวิชาบรรณารักษศาสตร์
4. โปรแกรมวิชาประวัติศาสตร์
5. โปรแกรมวิชาภูมิศาสตร์
6. โปรแกรมวิชาสังคมศึกษา

หลักสูตรสาขาวิชาศิลปศาสตร์ มี 5 โปรแกรมวิชา ดังนี้

1. โปรแกรมวิชาการพัฒนาชุมชน
2. โปรแกรมวิชาภาษาอังกฤษ (ศศ.บ.)
3. โปรแกรมวิชาภาษาอังกฤษธุรกิจ
4. โปรแกรมวิชารัฐประศาสนศาสตร์
5. โปรแกรมวิชาภาษาไทย

ในปีการศึกษา 2546 นักศึกษาสายครุศาสตร์เปลี่ยนไปสังกัดคณะครุศาสตร์ แต่ในด้านการบริหารคณาจารย์ในโปรแกรมวิชาต่าง ๆ ที่เกี่ยวข้องกับการสอนนักศึกษาในรายวิชานั้นยังคงสังกัด คณะมนุษยศาสตร์และสังคมศาสตร์ ในปีการศึกษา 2547 สถาบันราชภัฏทุกแห่ง เปลี่ยนสถานะเป็นมหาวิทยาลัยราชภัฏตามพระราชบัญญัติมหาวิทยาลัยราชภัฏ พุทธศักราช 2547 ทำให้สถาบันราชภัฏสงขลาเปลี่ยนเป็นมหาวิทยาลัย ราชภัฏสงขลา คณะมนุษยศาสตร์และสังคมศาสตร์ ประกอบด้วย 6 โปรแกรมวิชา ได้แก่

1. โปรแกรมวิชาภาษาต่างประเทศ
2. โปรแกรมวิชาภาษาไทย
3. โปรแกรมวิชาบรรณารักษศาสตร์
4. โปรแกรมวิชาสังคมศึกษา
5. โปรแกรมวิชาการพัฒนาชุมชน
6. โปรแกรมวิชารัฐประศาสนศาสตร์

ในปีการศึกษา 2550 คณะมนุษยศาสตร์และสังคมศาสตร์ มหาวิทยาลัยราชภัฏสงขลา ได้ปรับ โครงสร้างการบริหารงานจาก “โปรแกรมวิชา” เป็น “สาขาวิชา” ประกอบด้วย 5 สาขาวิชา และ 2 โครงการจัดตั้ง ได้แก่

1. สาขาวิชารัฐประศาสนศาสตร์
2. สาขาวิชาการพัฒนาชุมชน
3. สาขาวิชาสังคมศาสตร์
4. สาขาวิชาภาษาไทย
5. สาขาวิชาภาษาอังกฤษ
6. โครงการจัดตั้งสาขาวิชาภาษาตะวันออก
7. โครงการจัดตั้งสาขาวิชาบรรณารักษศาสตร์

ในปีการศึกษา 2553 คณะมนุษยศาสตร์และสังคมศาสตร์ มหาวิทยาลัยราชภัฏสงขลา ได้ปรับโครงสร้างการบริหารงานจาก “สาขาวิชา” เป็น “โปรแกรมวิชา” ประกอบด้วย 5 โปรแกรมวิชา ได้แก่

1. โปรแกรมวิชารัฐประศาสนศาสตร์
2. โปรแกรมวิชาการพัฒนาชุมชน
3. โปรแกรมวิชาสังคมศาสตร์
4. โปรแกรมวิชาภาษาไทย
5. โปรแกรมวิชาภาษาอังกฤษ (ปัจจุบันปรับเป็น “โปรแกรมวิชาภาษาต่างประเทศ”)

ปัจจุบัน (ปีการศึกษา 2564) เปิดสอนในระดับปริญญาตรี หลักสูตรศิลปศาสตรบัณฑิต (ศศ.บ.) จำนวน 5 หลักสูตร หลักสูตรรัฐประศาสนศาสตรบัณฑิต(รป.บ) จำนวน 1 หลักสูตร หลักสูตรวิทยาศาสตรบัณฑิต จำนวน 1 หลักสูตร และหลักสูตรครุศาสตรบัณฑิต จำนวน 1 หลักสูตร ได้แก่

- | | |
|--|--|
| 1. ศศ.บ. (ภาษาไทย) | B.A. (Thai) |
| 2. ศศ.บ. (การพัฒนาชุมชน) | B.A. (Community Development) |
| 3. ศศ.บ. (ภาษาอังกฤษ) | B.A. (English) |
| 4. ศศ.บ. (ภาษาอังกฤษเพื่อธุรกิจบริการ) | B.A. (English for Service Sector Program) |
| 5. ศศ.บ. (สวัสดิการสังคม) | B.A. (Social Welfare) |
| 6. รป.บ. (รัฐประศาสนศาสตรบัณฑิต) | B.P.A. (Public Administration) |
| 7. วท.บ. (ภูมิสารสนเทศ) | B.S. (Bachelor of Science in Geoinformatics) |
| 8. ค.บ. (ภาษาจีน) | B.Ed. (Bachelor of Education Program in Chinese) |

ปรัชญา วิสัยทัศน์ พันธกิจ วัตถุประสงค์ ค่านิยมร่วม

ปรัชญา (Philosophy) :

คณะมนุษยศาสตร์และสังคมศาสตร์ผลิตบัณฑิตที่มีคุณภาพและคุณธรรมเพื่อร่วมพัฒนาท้องถิ่น

วิสัยทัศน์ (Vision) :

คณะมนุษยศาสตร์และสังคมศาสตร์เป็นคณะชั้นนำในภาคใต้ด้านการผลิตบัณฑิต และการวิจัยเพื่อพัฒนาท้องถิ่นสู่สากล

พันธกิจ (Mission) :

1. จัดการศึกษาด้านมนุษยศาสตร์และสังคมศาสตร์ เสริมสร้างบัณฑิตให้มีจิตสาธารณะเพื่อตอบสนองความต้องการของท้องถิ่น
2. ส่งเสริมและสนับสนุนการทำวิจัยด้านมนุษยศาสตร์ และสังคมศาสตร์ เพื่อร่วมพัฒนาท้องถิ่น
3. ถ่ายทอดองค์ความรู้ และให้บริการวิชาการแก่สังคม เพื่อพัฒนาท้องถิ่นให้เข้มแข็งบนฐานการมีส่วนร่วม
4. ส่งเสริม สืบสาน และร่วมอนุรักษ์ศิลปวัฒนธรรมของท้องถิ่นและประเทศ และโครงการเศรษฐกิจพอเพียงอันเนื่องมาจากแนวทางพระราชดำริ
5. สร้างความร่วมมือ เพื่อแลกเปลี่ยนเรียนรู้ทางวิชาการ เพื่อเพิ่มขีดความสามารถในการแข่งขันเพื่อเข้าสู่ประชาคมอาเซียน
6. พัฒนาระบบบริหารจัดการให้มีคุณภาพ

วัตถุประสงค์ (Objective) :

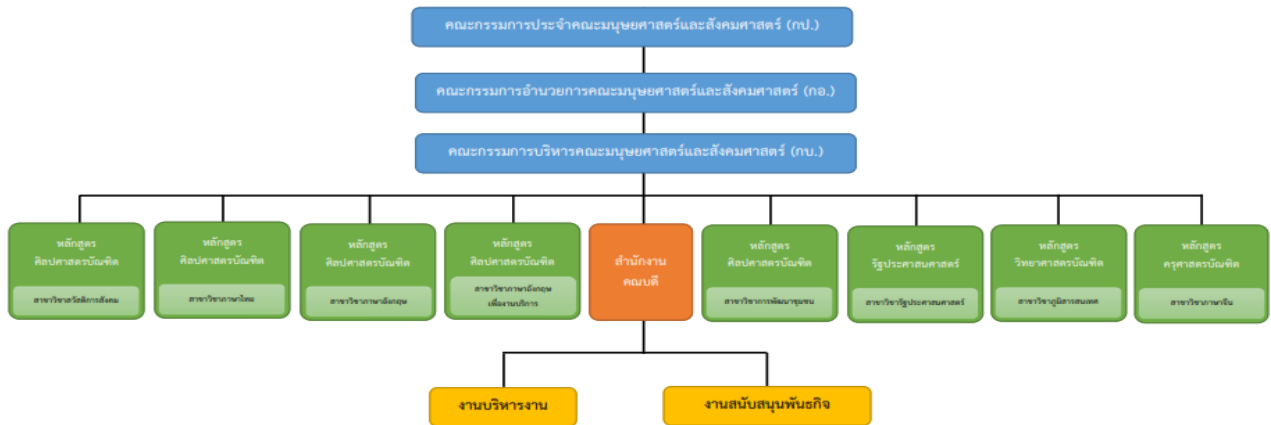
1. เพื่อผลิตบัณฑิตในสาขาวิชามนุษยศาสตร์และสังคมศาสตร์ ที่มีความรู้ ความสามารถและมีคุณธรรมในปริมาณและคุณภาพที่สอดคล้องกับความต้องการในการพัฒนาท้องถิ่นและประเทศ
2. เพื่อขยายโอกาสทางการศึกษาแก่ประชาชนในท้องถิ่น
3. เพื่อเป็นแหล่งบริการทางวิชาการและการวิจัยเพื่อร่วมพัฒนาท้องถิ่น
4. เพื่อส่งเสริม สืบสาน และร่วมอนุรักษ์ศิลปะและวัฒนธรรม ทรัพยากรธรรมชาติและสิ่งแวดล้อม
5. เพื่อเพิ่มขีดความสามารถในการแข่งขันเพื่อเข้าสู่ประชาคมอาเซียน
6. เพื่อเสริมสร้างทักษะในการดำรงชีวิตตามแนวทางเศรษฐกิจพอเพียง

ค่านิยมร่วม (Shared Value) :

ชาวคณะมนุษยศาสตร์และสังคมศาสตร์ ปฏิบัติหน้าที่โดยมุ่งผลสัมฤทธิ์สูงสุดของงานด้วยความส่งเสริมและพัฒนาศักยภาพบุคลากรให้มีความก้าวหน้าและเชี่ยวชาญในอาชีพ ตามแนวคิด “PRO HUSO”

P = Professional	ความเป็นมืออาชีพ
R = Relationship	ความสัมพันธ์อันดี
O = Ownership	ความเป็นเจ้าของ
H = Happiness	ความสุข
U = Unity	ความเป็นเอกภาพ
S = Skills	การมีทักษะ
O = Optimism	การมองโลกแง่บวก

โครงสร้างการบริหารงาน



หมายเหตุ : ตามประกาศมหาวิทยาลัยราชภัฏสงขลา เรื่อง การแบ่งส่วนราชการเป็นงาน ส่วนราชการ หรือหน่วยงานที่เรียกชื่ออย่างอื่นที่มีฐานะเทียบเท่างานในมหาวิทยาลัยราชภัฏสงขลา พ.ศ. 2560 ประกาศ ณ วันที่ 20 พฤศจิกายน 2560 และประกาศมหาวิทยาลัยราชภัฏสงขลา เรื่อง การบริหารงานวิชาการระดับปริญญาตรี พ.ศ.2561

อัตลักษณ์มหาวิทยาลัย และคณะ

อัตลักษณ์ของมหาวิทยาลัยราชภัฏสงขลา ได้กำหนดไว้ ดังนี้

“เป็นคนดี มีทักษะชีวิต มีจิตสาธารณะ”

นิยาม “เป็นคนดี” เป็นผู้ที่คิดดี พูดดี และทำดี หมายถึง คิด พูด และทำ สิ่งที่เป็นประโยชน์ตนและสิ่งที่เป็นประโยชน์ท่าน

นิยาม “มีทักษะชีวิต” มีความชำนาญ มีความสามารถในการประยุกต์ใช้ปัญญาและเหตุผลในการดำเนินชีวิต ผ่านกระบวนการฝึกทักษะการคิด ทักษะการตัดสินใจ ทักษะการแก้ปัญหา ทักษะการคิดสร้างสรรค์ ทักษะการคิดอย่างมีวิจารณญาณ ทักษะการสื่อสารอย่างมีประสิทธิภาพ ทักษะการสร้างความสัมพันธ์ระหว่างบุคคล ทักษะการตระหนักรู้ในตน ทักษะการเข้าใจผู้อื่น ทักษะการจัดการกับอารมณ์ และทักษะการจัดการกับความเครียด

นิยาม “จิตสาธารณะ” จิตที่คิดสร้างสรรค์ เป็นกุศล และมุ่งทำกรรมดีที่เป็นประโยชน์ต่อส่วนรวม ตั้งอยู่บนพื้นฐานของความตั้งใจดีและเจตนาดี คิดสร้างสรรค์ คือ คิดในทางที่ดี ไม่ทำลายบุคคล สังคม วัฒนธรรม ประเทศชาติและสิ่งแวดล้อม กรรมดี คือ การกระทำและคำพูดที่มาจากความคิดที่ดี

อัตลักษณ์ของคณะมนุษยศาสตร์และสังคมศาสตร์ได้กำหนดไว้ ดังนี้

1. ใฝ่รู้ : กระตือรือร้น รักการอ่าน การฟัง ติดตามความก้าวหน้าในด้านวิชาการและวิชาชีพศึกษาค้นคว้าด้วยตนเองอยู่เสมอ
2. สู้งาน : ขยัน อดทน มีความสุขในการทำงาน
3. สานสังคม : มีมนุษยสัมพันธ์ดี รู้หน้าที่ มีความเป็นประชาธิปไตย มีจิตใจเพื่อส่วนรวม มีส่วนร่วมในการพัฒนาท้องถิ่น
4. อารมณ์สุนทรีย์ : เห็นคุณค่าของทุกชีวิต รักสิ่งแวดล้อม ซาบซึ้งในศิลปวัฒนธรรมของท้องถิ่นและของชาติ
5. มีคุณธรรม : ซื่อสัตย์ รับผิดชอบ ประหยัด เสียสละ และมีจรรยาบรรณในวิชาชีพ

ดอกไม้ประจำคณะ



ดอกเสลา

เสลา (อ่านว่า สะ-เหลา, ชื่อวิทยาศาสตร์ : *Lagerstroemia loudoni* Teijsm. & Binn.) เป็นต้นไม้ขนาดกลางโตช้า ผลัดใบ สูง 10-20 เมตร เรือนยอดทรงกลมทึบ ใบดก กิ่งโน้มลงรอบทรงพุ่ม เปลือกต้นสีน้ำตาลเข้มเกือบดำ มีรอยแตกเป็นทางยาวตลอดลำต้น ใบเดี่ยว ออกตรงข้าม รูปขอบขนาน กว้าง 6 - 10 ซม. ยาว 16 - 24 ซม. ปลายเรียวแหลมเป็นติ่ง โคนมน เนื้อใบหนาปานกลาง เส้นใบมีขนนุ่มทั้งสองด้าน

ดอกสีม่วง ม่วงอมชมพู หรือม่วงกับขาว ออกเป็นช่อที่ปลายกิ่ง กีบเลี้ยงเชื่อมกันเป็นรูปถ้วย ปลายแยกเป็น 5 - 8 แฉก กลีบดอกส่วนใหญ่เป็น 6 กลีบ รูปกลมบางยับย่น ขอบย้วย โคนคอดเป็นก้านสั้นๆ เมื่อบาน เส้นผ่านศูนย์กลาง 3 - 4 ซม. เกสรตัวผู้จำนวนมาก ผลรูปเกือบกลม ผิวแข็ง ยาวประมาณ 2 ซม. ผลแห้งแตกตามยาว 5 - 6 พู เมล็ดสีน้ำตาลเข้มจำนวนมาก มีปีก ขยายพันธุ์ด้วยเมล็ด นิเวศวิทยา ขึ้นตามป่าเบญจพรรณ ป่าดิบและป่าชายหาด

สีประจำคณะ



สีชมพู

สีชมพู ให้ความรู้สึกอบอุ่น อ่อนโยน นุ่มนวล อ่อนหวาน ความรัก

ข้อมูลนักศึกษา

คณะมนุษยศาสตร์และสังคมศาสตร์ จัดการเรียนการสอนในระดับปริญญาตรีให้นักศึกษาซึ่งจำแนกออกเป็น 2 ประเภท ได้แก่ นักศึกษาภาคปกติ (จันทร์ – ศุกร์) และนักศึกษาภาค กศ.บป. (การจัดการศึกษาสำหรับบุคลากรประจำการ) (เสาร์ – อาทิตย์)

จำนวนนักศึกษา ประจำปีการศึกษา 2561 - 2564

หลักสูตร	ภาคปกติ (คน)	ภาค กศ.บป. (คน)	รวม (คน)
หลักสูตรรัฐประศาสนศาสตร์	700	304	1,004
หลักสูตรการพัฒนาชุมชน	412	118	530
หลักสูตรภาษาไทย	220	-	220
หลักสูตรภาษาอังกฤษ	197	-	197
หลักสูตรภาษาอังกฤษเพื่องานบริการ	153	-	153
หลักสูตรภูมิสารสนเทศ	98	-	98
หลักสูตรสวัสดิการสังคม	330	-	330
หลักสูตรภาษาจีน	50	-	50
รวม	2,160	422	2,582

หมายเหตุ ข้อมูล เมื่อวันที่ 18 ตุลาคม 2564

อัตรากำลังบุคลากร

คณะมนุษยศาสตร์และสังคมศาสตร์ มีบุคลากรสายวิชาการและสายสนับสนุน รวม 86 คน โดยแบ่งบุคลากรสายวิชาการที่ปฏิบัติงานจริง จำนวน 69 คน และอาจารย์ที่ลาศึกษาต่อ จำนวน 3 คน รวมทั้งสิ้น 72 คน และบุคลากรสายสนับสนุน จำนวน 14 คน สามารถสรุปได้ดังตารางต่อไปนี้

ประเภท	สถานการจ้าง					คุณวุฒิ						ตำแหน่งทางวิชาการ				
	ข้าราชการ	พนักงานราชการ	พนักงานมหาวิทยาลัย	พนักงานสัญญาจ้าง	รวม	ปริญญาเอก	ปริญญาโท	ปริญญาตรี	ต่ำกว่าปริญญาตรี	รวม	ลาศึกษาต่อ	ศาสตราจารย์	รองศาสตราจารย์	ผู้ช่วยศาสตราจารย์	อาจารย์	รวม
สายวิชาการ	7	-	63	2	72	19	52	1	-	72	3	-	1	13	58	72
สายสนับสนุนวิชาการ	1	-	8	5	14	-	6	8	-	14	-	-	-	-	-	-
รวม	8	-	71	7	86	19	58	9	-	86	3	-	1	13	58	72

งบประมาณ

คณะมนุษยศาสตร์และสังคมศาสตร์ได้รับงบประมาณเพื่อการดำเนินการตามพันธกิจของคณะฯ เพื่อให้สอดคล้องกับพันธกิจของมหาวิทยาลัย อันได้แก่ การจัดการศึกษาด้านวิชาการและวิชาชีพ ด้านมนุษยศาสตร์และสังคมศาสตร์ ส่งเสริมและสนับสนุนการทำวิจัยและปรับปรุงถ่ายทอดพัฒนาเทคโนโลยีเพื่อการพัฒนาท้องถิ่น ให้บริการวิชาการแก่สังคม ส่งเสริม สืบสาน การจัดการ อนุรักษ์ ศิลปวัฒนธรรม ทรัพยากรและสิ่งแวดล้อม เสริมสร้างจิตสำนึกความเป็นมนุษย์และความเป็นสมาชิกที่ดีของสังคม และ การบริหารจัดการที่ดี งบประมาณแผ่นดินและงบประมาณเงินรายได้ ประจำปีงบประมาณ พ.ศ. 2562 – 2565 มีรายละเอียด ดังนี้

แหล่งงบประมาณ	ปีงบประมาณ				รวมทั้งสิ้น
	2562	2563	2564	2565	
งบประมาณรายจ่าย	1,729,500	1,902,450	2,092,695	3,720,900	9,445,545
งบประมาณรายได้	6,581,800	7,239,980	7,963,978	7,006,300	28,792,058
- บ.กศ.	5,058,000	5,563,800	6,120,180	4,970,100	21,712,080
- กศ.บป.	1,523,800	1,676,180	1,843,798	2,036,200	7,079,978
งบประมาณจากการจัดหา รายได้พิเศษของคณะ -จัดฝึกอบรมหลักสูตร ระยะสั้น	-	300,000	330,000	3,496,670	4,126,670
รวมทั้งสิ้น	8,311,300	9,442,430	10,386,673	14,223,870	42,364,273

หมายเหตุ คณะฯ คำนวณประมาณการเงินงบประมาณที่ได้รับ โดยการบวกเพิ่มจากเดิม 10% ต่อปี

อาคารสถานที่

คณะมนุษยศาสตร์และสังคมศาสตร์มีพื้นที่ซึ่งอยู่ในความดูแลรับผิดชอบรวมทั้งสิ้น 4 อาคาร ประกอบด้วย อาคารเรียน 3 อาคารเรียน 4 อาคารคณะมนุษยศาสตร์และสังคมศาสตร์ 4/2 และอาคาร 5 ซึ่งมีรายละเอียดในการใช้งานดังนี้

1. อาคารเรียน 3 ประกอบด้วย

ชั้นที่ 1 ประกอบด้วย ห้องสโมสรนักศึกษา

ชั้นที่ 2 ประกอบด้วย ห้องปฏิบัติการทางภาษา จำนวน 1 ห้อง, ห้องพักอาจารย์โปรแกรมวิชาภาษาต่างประเทศ และห้อง Server จำนวน 1 ห้อง

ชั้นที่ 3 ประกอบด้วย ห้องประชุม จำนวน 1 ห้อง และห้องพักอาจารย์โปรแกรมวิชาภาษาไทย

ชั้นที่ 4 ประกอบด้วย ห้องเรียน จำนวน 5 ห้อง เป็นห้องเรียนขนาดจำนวน 30 คน จำนวน 5 ห้อง

2. อาคารเรียน 4 ประกอบด้วย

ชั้นที่ 1 สำนักงานคณบดีคณะมนุษยศาสตร์และสังคมศาสตร์ และห้องประชุมคณะมนุษยศาสตร์ฯ

ชั้นที่ 2 ห้องคลินิกวิจัย, ห้องประชุม, ห้องพักอาจารย์สาขาวิชาปรัชญา, ห้องพักอาจารย์หลักสูตรสวัสดิการสังคม, ห้องพักพนักงานบริการ และห้องถ่ายเอกสาร

ชั้นที่ 3 ห้องพักอาจารย์หลักสูตรวิชาการพัฒนาชุมชน, ห้องพักอาจารย์หลักสูตรมัคคุเทศก์และการท่องเที่ยว, ห้องพักอาจารย์หลักสูตรภูมิศาสตร์, ห้องพักอาจารย์หลักสูตรรัฐประศาสนศาสตร์ และศูนย์สิทธิมนุษยชน

ชั้นที่ 4 ห้องปฏิบัติการภูมิสารสนเทศ จำนวน 2 ห้อง และห้องประชุมคณะมนุษยศาสตร์ฯ

3. อาคารคณะมนุษยศาสตร์และสังคมศาสตร์ 4/2 ประกอบด้วย

ชั้นที่ 1 พื้นที่สำหรับให้นักศึกษาใช้จัดกิจกรรมต่าง ๆ โดยจัดให้มีสัญญาณอินเทอร์เน็ตระบบ Wireless ไว้บริการแก่นักศึกษาด้วย

ชั้นที่ 2 ประกอบด้วย ห้องเรียน จำนวน 6 ห้อง เป็นห้องเรียนขนาด จำนวน 50 คน จำนวน 5 ห้อง และขนาดจำนวน 100 คน จำนวน 1 ห้อง

4. อาคาร 5 อยู่ในระหว่างปรับปรุง ซ่อมแซม

สำหรับการบริหารจัดการ คณะมนุษยศาสตร์และสังคมศาสตร์ได้ใช้ระบบเทคโนโลยีสารสนเทศช่วยในการบริหารจัดการภายในคณะฯ อาทิ ระบบ e-office, ระบบ Intranet นอกจากนี้ยังได้พัฒนาระบบเทคโนโลยีสารสนเทศอื่นๆ เพิ่มเติม ได้แก่ โปรแกรมบริหารจัดการด้านการเงิน ระบบเครือข่ายไร้สาย Wireless ระบบฐานข้อมูลวิจัย ระบบบุคลากร ระบบศิษย์เก่า ระบบสถานประกอบการ ระบบประเมินฐานข้อมูลออนไลน์ และระบบการไปราชการ เป็นต้น

นอกจากนี้ สิ่งสนับสนุนการเรียนต่าง ๆ คณะมนุษยศาสตร์และสังคมศาสตร์ใช้ร่วมกับมหาวิทยาลัยราชภัฏสงขลา ได้แก่ ศูนย์ภาษา สำนักวิทยบริการและเทคโนโลยีสารสนเทศ และสถาบันวิจัยและพัฒนา

การวิเคราะห์สภาพแวดล้อมของคณะมนุษยศาสตร์และสังคมศาสตร์

SWOT Matrix

การทบทวนการวิเคราะห์สภาพแวดล้อมของคณะมนุษยศาสตร์และสังคมศาสตร์ เมื่อวันที่ 23 กันยายน 2562 โดยกระบวนการวิเคราะห์ SWOT ซึ่งเป็นการหาจุดแข็ง (strength) จุดอ่อน (weakness) โอกาส (opportunity) และอุปสรรค (threat) เพื่อวิเคราะห์ปัจจัยทั้งภายนอก (โอกาสและอุปสรรค) และปัจจัยภายใน คณะ (จุดแข็งและจุดอ่อน) และนำไปสู่การกำหนดกลยุทธ์หลักและกลยุทธ์ในแต่ละด้าน ซึ่งผลการวิเคราะห์สามารถแยกออกเป็น 6 ด้าน 4 ยุทธศาสตร์ 10 Objective และ 19 Key result ซึ่งมีรายละเอียดในแต่ละด้านได้ดังนี้

1. ด้านการเรียนการสอน
2. ด้านการผลิตงานวิจัยและงานสร้างสรรค์
3. ด้านการบริการวิชาการแก่สังคม
4. ด้านทำนุบำรุงศิลปวัฒนธรรม
5. ด้านพัฒนานักศึกษา
6. ด้านการจัดองค์การ

1. ด้านการเรียนการสอน

	จุดแข็ง (Strengths)	จุดอ่อน (Weaknesses)
ปัจจัยภายใน	<ol style="list-style-type: none"> 1. คณะฯ มีหลักสูตรที่หลากหลายและตอบสนองความต้องการของท้องถิ่น 2. อาจารย์มีวุฒิการศึกษาตรงตามหลักสูตรที่เปิดสอน 3. คณะฯ ส่งเสริมบุคลากรให้เพิ่มพูนความรู้ 4. คณะฯ มีการจัดการเรียนการสอนทั้งภาษาไทยและภาษาต่างประเทศ เพื่อรองรับทักษะอาชีพ 5. คณะฯ มีการจัดการเรียนการสอนที่ส่งเสริมทักษะอาชีพตามชั้นปี 6. ทุกหลักสูตรของคณะฯ มีกิจกรรมพัฒนาผู้เรียนตามคุณลักษณะบัณฑิตที่พึงประสงค์ 	<ol style="list-style-type: none"> 1. ภาระการสอนของอาจารย์มีมากทำให้ไม่มีเวลาทำงานวิชาการด้านอื่น ๆ และงานวิจัย 2. สภาพห้องเรียนและสิ่งอำนวยความสะดวกของคณะฯ ไม่เอื้อต่อการสอนและไม่ทันสมัย 3. สัดส่วนของห้องเรียนและนักศึกษาไม่สมดุลกัน 4. อาจารย์มีวุฒิปริญญาเอกและตำแหน่งทางวิชาการน้อย 5. กระบวนการจัดการเรียนรู้และการบูรณาการกับงานวิจัยยังมีน้อย 6. อาจารย์มีผลงานทางวิชาการน้อย 7. คณะฯ มีหลักสูตรการจัดการเรียนการสอนที่บูรณาการกับการทำงานน้อย
	โอกาส (Opportunities)	อุปสรรค (Threats)
ปัจจัยภายนอก	<ol style="list-style-type: none"> 1. มหาวิทยาลัยเป็นสถานศึกษาทางเลือกให้กับท้องถิ่น 2. มหาวิทยาลัยมีทุนการศึกษารองรับให้กับนักศึกษาที่มีความสนใจ 3. มหาวิทยาลัยมีทุนสนับสนุนการพัฒนาอาจารย์ 4. มหาวิทยาลัยเป็นสถาบันการศึกษาที่เก่าแก่และมีชื่อเสียงในพื้นที่ภาคใต้ตอนล่าง 5. กรอบมาตรฐานคุณวุฒิระดับอุดมศึกษา กำหนดให้คณะฯ ต้องบริหารหลักสูตรที่มีอยู่ให้มีคุณภาพ 6. หน่วยงานภายนอกเปิดโอกาสให้นักศึกษาของคณะฯ เข้าฝึกประสบการณ์ หรือเรียนรู้การทำงาน 7. ทิศทางการเรียนแบบออนไลน์ในปัจจุบันที่เพิ่มขึ้น 	<ol style="list-style-type: none"> 1. คุณภาพของนักศึกษาในคณะฯ ค่อนข้างต่ำไม่สามารถปฏิเสธการรับเข้าศึกษาได้ 2. ผู้ประกอบการภายนอกมีความเชื่อมั่นต่อคุณภาพของบัณฑิตมหาวิทยาลัยค่อนข้างน้อย 3. พื้นที่ภายในมหาวิทยาลัยไม่มีบรรยากาศการเรียนรู้ให้แก่นักศึกษา 4. คณะฯ ได้รับการจัดสรรงบประมาณไม่เพียงพอ กับภารกิจที่รับผิดชอบ

2. ด้านการผลิตงานวิจัยและงานสร้างสรรค์

	จุดแข็ง (Strengths)	จุดอ่อน (Weaknesses)
ปัจจัยภายใน	<ol style="list-style-type: none"> 1. คณะฯ มีบุคลากรที่มีความเชี่ยวชาญหลากหลายสาขา 2. คณะฯ สนับสนุนงบประมาณในการทำวิจัยและพัฒนาศักยภาพของผู้วิจัย 3. คณะฯ มีการสร้างความร่วมมือด้านการวิจัยกับชุมชน และหน่วยงานภายนอก 4. คณะฯ มีการบูรณาการศาสตร์เพื่อทำการวิจัย ในลักษณะชุดโครงการ 5. คณะฯ มีแหล่งเผยแพร่ผลงานทางวิชาการ เช่น การประชุมวิชาการ และวารสารวิชาการ 	<ol style="list-style-type: none"> 1. อาจารย์ขาดทักษะในการจัดทำข้อเสนอโครงการวิจัยที่ตอบสนองความต้องการของแหล่งทุนค่อนข้างน้อย 2. อาจารย์ขาดแรงจูงใจในการทำงานวิจัย และงานสร้างสรรค์ค่อนข้างน้อย 3. งานวิจัยของอาจารย์ได้รับการตีพิมพ์/เผยแพร่ และนำไปใช้ประโยชน์น้อย 4. อาจารย์ขาดพี่เลี้ยง / ที่ปรึกษาในการทำงานวิจัย 5. อาจารย์สามารถหาแหล่งสนับสนุนงานวิจัยจากภายนอกได้จำนวนน้อย 6. คณะฯ ขาดระบบฐานข้อมูลการวิจัย
	โอกาส (Opportunities)	อุปสรรค (Threats)
ปัจจัยภายนอก	<ol style="list-style-type: none"> 1. เวทีและพื้นที่นำเสนอผลงานวิจัย, งานสร้างสรรค์ มีหลากหลายทั้งระดับภูมิภาค ระดับชาติ และระดับนานาชาติ 2. โจทย์วิจัยและความต้องการจากชุมชนในพื้นที่ 3 จังหวัดพื้นที่บริการวิชาการของมหาวิทยาลัยมีมาก 3. มหาวิทยาลัยมีกิจกรรมสนับสนุนในการพัฒนานักวิจัย 	<ol style="list-style-type: none"> 1. ระเบียบการเบิก - จ่ายของมหาวิทยาลัยไม่เอื้อต่อการทำวิจัย 2. ข้อจำกัดหรือเงื่อนไขของแหล่งทุนที่ไม่เอื้อให้อาจารย์สามารถขอทุนได้ 3. เงินทุนสนับสนุนงานวิจัยจากมหาวิทยาลัยมีไม่เพียงพอ

3. ด้านการบริการวิชาการแก่สังคม

	จุดแข็ง (Strengths)	จุดอ่อน (Weaknesses)
ปัจจัยภายใน	<ol style="list-style-type: none"> 1. คณะฯ มีการสร้างความร่วมมือกับเครือข่ายชุมชนและหน่วยงานภายนอก 2. อาจารย์มีความเชี่ยวชาญในศาสตร์และสามารถจัดบริการวิชาการได้ตรงกับความต้องการของท้องถิ่น 	<ol style="list-style-type: none"> 1. คณะฯ ไม่มีการบริการวิชาการแบบหารายได้
	โอกาส (Opportunities)	อุปสรรค (Threats)
ปัจจัยภายนอก	<ol style="list-style-type: none"> 1. มหาวิทยาลัยมีวิสัยทัศน์มุ่งเน้นเพื่อการพัฒนาท้องถิ่น 2. มหาวิทยาลัยได้รับการสนับสนุนงบประมาณตามพระราชบัญญัติในการเป็นสถาบันการศึกษาเพื่อพัฒนาท้องถิ่น 	<ol style="list-style-type: none"> 1. ประชาชนในพื้นที่ยังไม่ตระหนักถึงประโยชน์จากเข้าร่วมการบริการวิชาการของคณะฯ

4. ด้านทำนุบำรุงศิลปวัฒนธรรม

	จุดแข็ง (Strengths)	จุดอ่อน (Weaknesses)
ปัจจัยภายใน	<ol style="list-style-type: none"> 1. นักศึกษาของคณะฯ มีความสามารถทางด้านศิลปวัฒนธรรม 2. คณะฯ มีกิจกรรมประจำปีของคณะที่เกี่ยวข้องกับด้านศิลปวัฒนธรรม 	<ol style="list-style-type: none"> 1. คณะฯ ไม่มีงบประมาณเพื่อสนับสนุนให้นักศึกษาเข้าร่วมกิจกรรม เพื่อการส่งนักศึกษาเข้าร่วมโครงการด้านศิลปวัฒนธรรม 2. คณะฯ ไม่มีฐานข้อมูลความสามารถนักศึกษา
	โอกาส (Opportunities)	อุปสรรค (Threats)
ปัจจัยภายนอก	<ol style="list-style-type: none"> 1. มหาวิทยาลัยมีชื่อเสียงในด้านศิลปวัฒนธรรม 2. มหาวิทยาลัยจัดงานวัฒนธรรมฯ ทุกปี 3. แหล่งเรียนรู้และพื้นที่ในการจัดกิจกรรมภายนอกโดยเฉพาะชุมชนท้องถิ่นมีมาก 4. สำนักศิลปะฯ ให้การสนับสนุนการดำเนินงานด้านศิลปวัฒนธรรมของคณะฯ 	<ol style="list-style-type: none"> 1. การประสานงานของคณะฯ กับสำนักศิลปะฯ ไม่มีความต่อเนื่อง

5. ด้านพัฒนานักศึกษา

	จุดแข็ง (Strengths)	จุดอ่อน (Weaknesses)
ปัจจัยภายใน	<ol style="list-style-type: none"> 1. คณะฯ กำหนดอัตลักษณ์และถ่ายทอดให้นักศึกษาทราบ 2. นักศึกษามีความสามารถ/ศักยภาพหลากหลาย 3. คณะฯ มีเครือข่ายพัฒนานักศึกษาทั้งภายใน/ภายนอก 4. คณะฯ มีกิจกรรมพัฒนานักศึกษาที่สอดคล้องกับการเรียนรู้ในศตวรรษที่ 21 5. นักศึกษาของคณะฯ มีส่วนร่วมในการจัดกิจกรรมเป็นอย่างดี 	<ol style="list-style-type: none"> 1. คณะฯ ไม่มีชมรมศิษย์เก่าของคณะ 2. คณะฯ ไม่มีพื้นที่หรือห้องกิจกรรมเพื่อส่งเสริมทักษะของนักศึกษา
	โอกาส (Opportunities)	อุปสรรค (Threats)
ปัจจัยภายนอก	<ol style="list-style-type: none"> 1. หน่วยงานภายนอกเข้ามามีส่วนร่วมในการจัดกิจกรรมของนักศึกษา 2. แหล่งระดมทุนภายนอกสนับสนุนการจัดกิจกรรม 	<ol style="list-style-type: none"> 1. ระบบการทำงานของกองพัฒนานักศึกษาไม่เอื้อต่อการดำเนินงานด้านการพัฒนานักศึกษาของคณะฯ 2. การจัดกิจกรรมนักศึกษาของมหาวิทยาลัยกับคณะฯ มีความซ้ำซ้อน 3. ความเหมาะสมของวัน/เวลา ในการจัดกิจกรรมมีน้อย

6. ด้านการจัดการองค์การ

	จุดแข็ง (Strengths)	จุดอ่อน (Weaknesses)
ปัจจัยภายใน	<ol style="list-style-type: none"> 1. คณะฯ มีการจัดสรรบุคคลได้ตรงตามศักยภาพ 2. บุคลากรได้รับการพัฒนาตามสายงาน 3. คณะฯ สามารถจัดการงบประมาณที่มีอยู่อย่างจำกัดได้อย่างมีประสิทธิภาพ 4. ผู้บริหารคณะฯ บริหารงานตามหลักธรรมาภิบาล 5. คณะฯ มีระบบการจัดการความเสี่ยง 6. คณะฯ มีเครือข่ายในการบริหารงานทั้งในและต่างประเทศ 	<ol style="list-style-type: none"> 1. งบประมาณของคณะฯ มีไม่เพียงพอ 2. คณะฯ ไม่มีระบบฐานข้อมูลสนับสนุนการตัดสินใจ 3. คณะฯ มีการจัดการความรู้ของคนในองค์กรอย่างมีประสิทธิภาพค่อนข้างน้อย
	โอกาส (Opportunities)	อุปสรรค (Threats)
ปัจจัยภายนอก	<ol style="list-style-type: none"> 1. มหาวิทยาลัยมีการสนับสนุนให้ผู้บริหารมีความรู้ในการบริหารจัดการองค์การอย่างมีประสิทธิภาพ 2. นโยบายมหาวิทยาลัยมีการสร้างแรงจูงใจในการพัฒนาสายวิชาการและสายสนับสนุน 	<ol style="list-style-type: none"> 1. มหาวิทยาลัยจัดสรรงบประมาณไม่เพียงพอกับพันธกิจของคณะ 2. นโยบายและหลักเกณฑ์การประเมินผลการปฏิบัติงานของบุคลากรมหาวิทยาลัยไม่ชัดเจน 3. แนวทางการโยกย้ายบุคลากรสายสนับสนุนมีส่วนร่วมจากคณะฯ ค่อนข้างน้อย และเกิดขึ้นจำนวนบ่อยครั้ง

ประเด็นยุทธศาสตร์คณะมนุษยศาสตร์และสังคมศาสตร์

1. ยกระดับคุณภาพการศึกษาสู่สากล
2. สร้างชุมชนแห่งปัญญา
3. นำพาองค์กรสู่ความสุขและความมั่นคง
4. ดำรงศาสตร์พระราชาพัฒนาท้องถิ่นตนอย่างยั่งยืน

โปรแกรมหลักของคณะมนุษยศาสตร์และสังคมศาสตร์

1. สนับสนุนการพัฒนา/ปรับปรุงหลักสูตรให้มีความทันสมัยเป็นไปตามมาตรฐานการประกันคุณภาพการศึกษา
2. สนับสนุนการพัฒนาหลักสูตรแนวใหม่
3. สนับสนุนการจัดการศึกษาเพื่อผลิตครูให้มีคุณภาพตามเกณฑ์มาตรฐานวิชาชีพครู
4. ส่งเสริมและสนับสนุนให้คณะจัดตั้งศูนย์ความเป็นเลิศทางวิชาการตามศาสตร์ของคณะ
5. ส่งเสริมและสนับสนุนการสร้างเครือข่ายวิชาการและการสร้างความร่วมมือทางวิชาการ
6. ดำเนินการรับสมัครนักศึกษาใหม่
7. พัฒนาศมรรคนะนักศึกษาเพื่อจบการศึกษาตามที่หลักสูตรกำหนด
8. เพื่อเป็นนักปฏิบัติที่สามารถเป็นผู้ประกอบการ/ประกอบอาชีพอิสระ
9. พัฒนาการจัดการเรียนการสอนที่เน้นการปฏิบัติและฝึกวิชาอาชีพ
10. ส่งเสริมและสนับสนุนให้นักศึกษาผลิตและนำเสนอผลงานวิจัยและงานวิชาการในระดับชาติหรือนานาชาติ
11. ส่งเสริมและสนับสนุนให้นักศึกษาเข้าร่วมการแข่งขันในเวทีระดับชาติหรือนานาชาติ
12. พัฒนาคุณภาพและมาตรฐานอาจารย์สู่ความเป็นมืออาชีพ
13. ส่งเสริมและสนับสนุนให้บุคลากรผลิตผลงานวิจัยและนวัตกรรมเพื่อนำไปขอตำแหน่งทางวิชาชีพในระดับที่สูงขึ้น
14. ส่งเสริมและสนับสนุนการจัดทำวารสารที่อยู่ในฐานข้อมูล TCI
15. ส่งเสริมและสนับสนุนให้อาจารย์ผลิตผลงานเพื่อนำเสนอผลงานในเวทีระดับชาติและนานาชาติ
16. สร้างเครือข่ายงานวิจัยระดับชาติและนานาชาติ
17. ส่งเสริม สนับสนุนการสร้างสรรค์ผลงานวิจัย งานสร้างสรรค์ นวัตกรรมและสิ่งประดิษฐ์สู่การใช้ประโยชน์ต่อชุมชนและสังคมอย่างเป็นรูปธรรม
18. ส่งเสริมให้คณาจารย์นำความรู้และประสบการณ์จากงานวิจัยมาบริการวิชาการและถ่ายทอดเทคโนโลยีให้กับท้องถิ่น
19. สนับสนุนการจัดตั้งศูนย์บริการวิชาการเพื่อการพัฒนาท้องถิ่น
20. สนับสนุนการสร้างแหล่งเรียนรู้ทางศิลปะและวัฒนธรรม
21. คณะมีกิจกรรมเพื่อนำองค์กรสู่ความสุข
22. พัฒนาระบบและกลไกการประกันคุณภาพการศึกษาที่สอดคล้องกับพันธกิจของมหาวิทยาลัย
23. สนับสนุนการเข้าสู่มหาวิทยาลัยสีเขียวระดับโลก
24. ส่งเสริมการจัดหารายได้จากทรัพย์สินทางปัญญา ทุนวิจัย บริการวิชาการ และบริการ อื่น ๆ
25. ส่งเสริมการจัดหารายได้ของหน่วยงานภายใน
26. ส่งเสริมและสนับสนุนให้คณะมีรายได้จากการจัดทำหลักสูตรระยะสั้น

27. พัฒนาชุมชนต้นแบบให้เกิดความต่อเนื่องหรือยั่งยืน
28. ให้บริการวิชาการเพื่อการพัฒนาท้องถิ่นอย่างยั่งยืน
29. ส่งเสริมกระบวนการสร้างเครือข่ายความร่วมมือเพื่อการแลกเปลี่ยนเรียนรู้กับชุมชน ท้องถิ่น ทั้งในระดับจังหวัดและระดับภูมิภาคอย่างต่อเนื่อง

บทที่ 2 บริบทที่เกี่ยวข้องด้านการศึกษา

คณะมนุษยศาสตร์และสังคมศาสตร์ ได้นำกรอบแผนยุทธศาสตร์การพัฒนามหาวิทยาลัยราชภัฏสงขลา ระยะ 20 ปี (พ.ศ. 2561 – 2580) และแผนยุทธศาสตร์การพัฒนามหาวิทยาลัยราชภัฏสงขลา ระยะ 5 ปี (พ.ศ. 2561 – 2565) รวมทั้งนโยบายและแนวทางการบริหารงานของคณบดีมากำหนดเป็นกรอบแนวทางในการจัดทำแผนกลยุทธ์คณะมนุษยศาสตร์และสังคมศาสตร์ พ.ศ. 2562 – 2565

วิสัยทัศน์ (Vision)

คณะมนุษยศาสตร์และสังคมศาสตร์เป็นคณะชั้นนำในภาคใต้ด้านการผลิตบัณฑิต และการวิจัยเพื่อพัฒนาท้องถิ่นสู่สากล

พันธกิจ (Mission)

1. จัดการศึกษาด้านมนุษยศาสตร์ และสังคมศาสตร์ เสริมสร้างบัณฑิตให้มีจิตสาธารณะเพื่อตอบสนองความต้องการของท้องถิ่น
2. ส่งเสริมและสนับสนุนการทำวิจัยด้านมนุษยศาสตร์ และสังคมศาสตร์ เพื่อร่วมพัฒนาท้องถิ่น
3. ถ่ายทอดองค์ความรู้ และให้บริการวิชาการแก่สังคม เพื่อพัฒนาท้องถิ่นให้เข้มแข็งบนฐานการมีส่วนร่วม
4. ส่งเสริม สืบสาน และร่วมอนุรักษ์ศิลปวัฒนธรรมของท้องถิ่นและประเทศ และโครงการเศรษฐกิจพอเพียงอันเนื่องมาจากแนวทางพระราชดำริ
5. สร้างความร่วมมือ เพื่อแลกเปลี่ยนเรียนรู้ทางวิชาการ เพื่อเพิ่มขีดความสามารถในการแข่งขันเพื่อเข้าสู่ประชาคมอาเซียน
6. พัฒนาระบบบริหารจัดการให้มีคุณภาพ

ประเด็นยุทธศาสตร์คณะมนุษยศาสตร์และสังคมศาสตร์

1. ยกระดับคุณภาพการศึกษาสู่สากล
2. สร้างชุมชนแห่งปัญญา
3. นำพาองค์กรสู่ความสุขและความมั่นคง
4. ดำรงศาสตร์พระราชาพัฒนาท้องถิ่นตนอย่างยั่งยืน

การบริหารงานคณะมนุษยศาสตร์และสังคมศาสตร์ ระยะ 4 ปี (พ.ศ. 2562 – 2565)
ของอาจารย์ ดร.รัชพงษ์ ชัชวาลย์ คณบดีคณะมนุษยศาสตร์และสังคมศาสตร์

นโยบายด้านการบริหาร

1. บริหารจัดการเชิงรุกอย่างมีประสิทธิภาพ โดยยึดหลักธรรมาภิบาลและการมีส่วนร่วม
2. ใช้ระบบเทคโนโลยีสารสนเทศเพื่อเพิ่มประสิทธิภาพในการบริหารจัดการตามพันธกิจของคณะฯ
3. ส่งเสริมและพัฒนาศักยภาพบุคลากรให้มีความก้าวหน้าและเชี่ยวชาญในอาชีพ ตามค่านิยมร่วม “PRO HUSO”
(P : Professional, R : Relationship, O : Ownership, H : Happiness, U : Unity, S : Skills และ O : Optimism การมองโลกแง่บวก)
4. ปรับปรุงอาคารสถานที่และสภาพภูมิทัศน์โดยรอบคณะฯ เพื่อสร้างสุนทรียภาพในการเรียนการสอนและการทำงาน
5. มีเครือข่ายความร่วมมือทางวิชาการ ทั้งในและต่างประเทศโดยมีการทำงานอย่างเป็นรูปธรรม
6. สนับสนุนและส่งเสริมให้มีการจัดหารายได้สู่คณะฯ

นโยบายด้านวิชาการ

1. ให้ความสำคัญกับคุณภาพการศึกษาและการประกันคุณภาพการศึกษาและการวิจัย
2. ส่งเสริมและสนับสนุนการบูรณาการการเรียนการสอนกับงานวิจัยและการบริการวิชาการแก่ชุมชนท้องถิ่น
3. พัฒนาและปรับปรุงหลักสูตรทั้งระดับปริญญาตรีและระดับบัณฑิตศึกษาให้มีมาตรฐานตามกรอบมาตรฐานคุณวุฒิระดับอุดมศึกษาแห่งชาติ (TQF) ทันสมัยสอดคล้องกับความต้องการของท้องถิ่นและทัดเทียมในระดับชาติ
4. ผลិតบัณฑิตให้มีทักษะตามกรอบมาตรฐานคุณวุฒิระดับอุดมศึกษาแห่งชาติ (TQF) เพื่อเป็นทุนมนุษย์ที่มีคุณค่าของสังคม
5. ส่งเสริมและพัฒนาผู้สอนสู่การเป็น “อาจารย์มืออาชีพ”
6. สร้างเครือข่ายความร่วมมือเพื่อเพิ่มความเข้มแข็งทางวิชาการ

นโยบายด้านบริการวิชาการแก่สังคม

1. พัฒนาระบบและกลไกการบริหารงานด้านบริการวิชาการที่ตอบสนองความต้องการของท้องถิ่น โดยบูรณาการกับงานวิจัยและการจัดการเรียนการสอน
2. ส่งเสริมการให้มีการบริการวิชาการที่ตอบสนองความต้องการของท้องถิ่นให้ครอบคลุมพื้นที่บริการ
3. สร้างความร่วมมือกับองค์กรภายนอก ทั้งภาครัฐและเอกชนในการจัดบริการวิชาการที่สามารถตอบสนองความต้องการของท้องถิ่น

นโยบายด้านวิจัย

1. ขับเคลื่อนระบบและกลไกการบริหารงานวิจัยที่มีคุณภาพ ให้สามารถผลิตงานวิจัยที่นำไปสู่งานจัดการเรียนการสอนและการพัฒนาท้องถิ่น
2. ส่งเสริมพัฒนางานวิจัยและนวัตกรรมเชิงสร้างสรรค์ เพื่อสนองโครงการตามแนวพระราชดำริและตอบสนองความต้องการของท้องถิ่น
3. สร้างเครือข่ายการพัฒนาสร้างสรรคงานวิจัย ทั้งในระดับท้องถิ่น ระดับชาติและนานาชาติ
4. ส่งเสริมให้มีการเผยแพร่ผลงานวิจัยที่มีมาตรฐานในระดับชาติและนานาชาติ

นโยบายด้านทำนุบำรุงศิลปวัฒนธรรม

1. ส่งเสริมและสนับสนุนให้บุคลากรและนักศึกษา มีส่วนร่วมในการอนุรักษ์ สืบสาน เผยแพร่และทำนุบำรุงศิลปวัฒนธรรม ภูมิปัญญาท้องถิ่น มีความสำนึกรักในศิลปวัฒนธรรมไทย
2. สนับสนุนพันธกิจด้านทำนุบำรุงศิลปะและวัฒนธรรมของมหาวิทยาลัย
3. ส่งเสริมให้บุคลากรและนักศึกษาอนุรักษ์ทรัพยากรธรรมชาติและสิ่งแวดล้อม
4. ยกย่องเชิดชูเกียรติภูมิปัญญาท้องถิ่น

นโยบายด้านพัฒนานักศึกษาและกิจกรรมพิเศษ

1. มีระบบและกลไกในการพัฒนานักศึกษาให้เป็นบัณฑิตที่พึงประสงค์ตามอัตลักษณ์ของคณะฯ และมหาวิทยาลัย
2. เป็นสื่อกลางในการเชื่อมสายสัมพันธ์อันดีระหว่างศิษย์เก่ากับศิษย์ปัจจุบัน สร้างชื่อเสียงแก่คณะมนุษยศาสตร์และสังคมศาสตร์
3. ยกย่อง เชิดชูเกียรติ เพื่อเป็นขวัญและกำลังใจให้นักศึกษาที่มีผลงานดีเด่น ทั้งด้านวิชาการ กิจกรรมและคุณธรรมจริยธรรม
4. จัดตั้งกองทุนเพื่อการศึกษา

บทที่ 3

แนวทางการดำเนินงานทบทวนแผนกลยุทธ์คณะมนุษยศาสตร์และสังคมศาสตร์

แนวทางการดำเนินงานทบทวนแผน มีลำดับการดำเนินการ ดังนี้

1. การศึกษาและวิเคราะห์ปัจจัยภายในของคณะมนุษยศาสตร์และสังคมศาสตร์
2. การศึกษาและวิเคราะห์ปัจจัยภายนอกที่มีผลกระทบต่อคณะมนุษยศาสตร์และสังคมศาสตร์
3. การวิเคราะห์จุดอ่อน จุดแข็ง โอกาสและอุปสรรคของคณะมนุษยศาสตร์และสังคมศาสตร์
4. การทบทวนและกำหนดเป้าหมาย นโยบาย วิสัยทัศน์ พันธกิจ วัตถุประสงค์ของ

คณะมนุษยศาสตร์และสังคมศาสตร์ ให้สอดคล้องกับแผนยุทธศาสตร์การพัฒนามหาวิทยาลัย ในรูปแบบ Objectives & Key Results (OKR) โดยกำหนดเป้าหมายและผลสัมฤทธิ์ที่สำคัญ (Objectives and Key Results : OKR) และโปรแกรมภายใต้ประเด็นยุทธศาสตร์เพื่อเป็นกรอบและแนวทางการพัฒนาของคณะ

แผนการจัดทำแผนกลยุทธ์คณะมนุษยศาสตร์และสังคมศาสตร์ พ.ศ. 2562 – 2565 (ฉบับทบทวนประจำปีงบประมาณ พ.ศ. 2565) ดังนี้

15 สิงหาคม 2564	แต่งตั้งคณะกรรมการทบทวนแผนกลยุทธ์คณะมนุษยศาสตร์และสังคมศาสตร์ มหาวิทยาลัยราชภัฏสงขลา พ.ศ. 2562 – 2565 (ฉบับทบทวนประจำปีงบประมาณ พ.ศ. 2565)
1 กันยายน 2564	ประชุมคณะกรรมการทบทวนแผนกลยุทธ์ฯ เพื่อจัดทำ (ร่าง) แผนกลยุทธ์คณะมนุษยศาสตร์และสังคมศาสตร์ มหาวิทยาลัยราชภัฏสงขลา พ.ศ. 2562 – 2565 (ฉบับทบทวนประจำปีงบประมาณ พ.ศ. 2565)
5 ตุลาคม 2564	ประชุมคณะกรรมการอำนวยการคณะฯ เพื่อพิจารณา (ร่าง) แผนกลยุทธ์คณะมนุษยศาสตร์และสังคมศาสตร์ พ.ศ. 2562 – 2565 (ฉบับทบทวนประจำปีงบประมาณ พ.ศ. 2565)
28 ตุลาคม 2564	ประชุมคณะกรรมการบริหารคณะฯ เพื่อพิจารณา (ร่าง) แผนกลยุทธ์คณะมนุษยศาสตร์และสังคมศาสตร์ พ.ศ. 2562 – 2565 (ฉบับทบทวนประจำปีงบประมาณ พ.ศ. 2565)
9 ธันวาคม 2564	เข้าที่ประชุมคณะกรรมการประจำคณะฯ เพื่อพิจารณาให้ความเห็นชอบแผนกลยุทธ์คณะมนุษยศาสตร์และสังคมศาสตร์ พ.ศ. 2562 – 2565 (ฉบับทบทวนประจำปีงบประมาณ พ.ศ. 2565)
20 ธันวาคม 2564	เผยแพร่แผนกลยุทธ์คณะมนุษยศาสตร์และสังคมศาสตร์ พ.ศ. 2562 – 2565 (ฉบับทบทวนประจำปีงบประมาณ พ.ศ. 2565) เพื่อให้บุคลากรทั้งในและนอกคณะได้ทราบ และยึดถือเป็นแนวทางในการปฏิบัติให้เป็นไปในทิศทางเดียวกัน ทางเว็บไซต์ และสื่อต่าง ๆ ของคณะ

วิสัยทัศน์ (Vision)

คณะมนุษยศาสตร์และสังคมศาสตร์เป็นคณะชั้นนำในภาคใต้ด้านการผลิตบัณฑิต และการวิจัยเพื่อพัฒนาท้องถิ่นสู่สากล

พันธกิจ (Mission)

1. จัดการศึกษาด้านมนุษยศาสตร์และสังคมศาสตร์ เสริมสร้างบัณฑิตให้มีจิตสาธารณะเพื่อตอบสนองความต้องการของท้องถิ่น
2. ส่งเสริมและสนับสนุนการทำวิจัยด้านมนุษยศาสตร์และสังคมศาสตร์ เพื่อร่วมพัฒนาท้องถิ่น

3. ถ่ายทอดองค์ความรู้ และให้บริการวิชาการแก่สังคม เพื่อพัฒนาท้องถิ่นให้เข้มแข็งบนฐานการมีส่วนร่วม
4. ส่งเสริม สืบสาน และร่วมอนุรักษ์ศิลปวัฒนธรรมของท้องถิ่นและประเทศ และโครงการเศรษฐกิจพอเพียงอันเนื่องมาจากแนวทางพระราชดำริ
5. สร้างความร่วมมือ เพื่อแลกเปลี่ยนเรียนรู้ทางวิชาการ เพื่อเพิ่มขีดความสามารถในการแข่งขันเพื่อเข้าสู่ประชาคมอาเซียน
6. พัฒนาระบบบริหารจัดการให้มีคุณภาพ

โปรแกรมหลักของคณะมนุษยศาสตร์และสังคมศาสตร์

1. สนับสนุนการพัฒนา/ปรับปรุงหลักสูตรให้มีความทันสมัยเป็นไปตามมาตรฐานการประกันคุณภาพการศึกษา
2. สนับสนุนการพัฒนาหลักสูตรแนวใหม่
3. สนับสนุนการจัดการศึกษาเพื่อผลิตครูให้มีคุณภาพตามเกณฑ์มาตรฐานวิชาชีพครู
4. ส่งเสริมและสนับสนุนให้คณะจัดตั้งศูนย์ความเป็นเลิศทางวิชาการตามศาสตร์ของคณะ
5. ส่งเสริมและสนับสนุนการสร้างเครือข่ายวิชาการและการสร้างความร่วมมือทางวิชาการ
6. ดำเนินการรับสมัครนักศึกษาใหม่
7. พัฒนาสมรรถนะนักศึกษาเพื่อจบการศึกษาตามที่หลักสูตรกำหนด
8. เพื่อเป็นนักปฏิบัติที่สามารถเป็นผู้ประกอบการ/ประกอบอาชีพอิสระ
9. พัฒนาการจัดการเรียนการสอนที่เน้นการปฏิบัติและฝึกวิชาอาชีพ
10. ส่งเสริมและสนับสนุนให้นักศึกษาผลิตและนำเสนอผลงานวิจัยและงานวิชาการในระดับชาติหรือนานาชาติ
11. ส่งเสริมและสนับสนุนให้นักศึกษาเข้าร่วมการแข่งขันในเวทีระดับชาติหรือนานาชาติ
12. พัฒนาคุณภาพและมาตรฐานอาจารย์สู่ความเป็นมืออาชีพ
13. ส่งเสริมและสนับสนุนให้บุคลากรผลิตผลงานวิจัยและนวัตกรรมเพื่อนำไปขอตำแหน่งทางวิชาชีพในระดับที่สูงขึ้น
14. ส่งเสริมและสนับสนุนการจัดทำวารสารที่อยู่ในฐานข้อมูล TCI
15. ส่งเสริมและสนับสนุนให้อาจารย์ผลิตผลงานเพื่อนำเสนอผลงานในเวทีระดับชาติและนานาชาติ
16. สร้างเครือข่ายงานวิจัยระดับชาติและนานาชาติ
17. ส่งเสริม สนับสนุนการสร้างสรรค์ผลงานวิจัย งานสร้างสรรค์ นวัตกรรมและสิ่งประดิษฐ์สู่การใช้ประโยชน์ต่อชุมชนและสังคมอย่างเป็นรูปธรรม
18. ส่งเสริมให้คณาจารย์นำความรู้และประสบการณ์จากงานวิจัยมาบริการวิชาการและถ่ายทอดเทคโนโลยีให้กับท้องถิ่น
19. สนับสนุนการจัดตั้งศูนย์บริการวิชาการเพื่อการพัฒนาท้องถิ่น
20. สนับสนุนการสร้างแหล่งเรียนรู้ทางศิลปะและวัฒนธรรม
21. คณะมีกิจกรรมเพื่อนำองค์กรสู่ความสุข
22. พัฒนาระบบและกลไกการประกันคุณภาพการศึกษาที่สอดคล้องกับพันธกิจของมหาวิทยาลัย
23. สนับสนุนการเข้าสู่มหาวิทยาลัยสีเขียวระดับโลก
24. ส่งเสริมการจัดหารายได้จากทรัพย์สินทางปัญญา ทุนวิจัย บริการวิชาการ และบริการ อื่น ๆ

25. ส่งเสริมการจัดการรายได้ของหน่วยงานภายใน
26. ส่งเสริมและสนับสนุนให้คณะมีรายได้จากการจัดทำหลักสูตรระยะสั้น
27. พัฒนาชุมชนต้นแบบให้เกิดความต่อเนื่องหรือยั่งยืน
28. ให้บริการวิชาการเพื่อการพัฒนาท้องถิ่นอย่างยั่งยืน
29. ส่งเสริมกระบวนการสร้างเครือข่ายความร่วมมือเพื่อการแลกเปลี่ยนเรียนรู้กับชุมชน ท้องถิ่น ทั้งในระดับจังหวัดและระดับภูมิภาคอย่างต่อเนื่อง

ประเด็นยุทธศาสตร์คณะมนุษยศาสตร์และสังคมศาสตร์

1. ยกระดับคุณภาพการศึกษาสู่สากล
2. สร้างชุมชนแห่งปัญญา
3. นำพองค์กรสู่ความสุขและความมั่นคง
4. ดำรงศาสตร์พระราชาพัฒนาท้องถิ่นตนอย่างยั่งยืน

สรุปจำนวน Objective, Key Result และ Program

ตามแผนยุทธศาสตร์คณะมนุษยศาสตร์ และสังคมศาสตร์ ระยะ 4 ปี (พ.ศ. 2562 – 2565)

ฉบับทบทวนประจำปีงบประมาณ พ.ศ. 2565

ยุทธศาสตร์ที่	Objective	Key Result	Program
ประเด็นยุทธศาสตร์ที่ 1	3	10	15
ประเด็นยุทธศาสตร์ที่ 2	2	3	5
ประเด็นยุทธศาสตร์ที่ 3	3	6	6
ประเด็นยุทธศาสตร์ที่ 4	2	3	3
รวมทั้งสิ้น	10	22	29

ความสำเร็จของแผนกลยุทธ์คณะมนุษยศาสตร์และสังคมศาสตร์ มหาวิทยาลัยราชภัฏสงขลา (พ.ศ. 2562 – 2565)
ฉบับทบทวนประจำปีงบประมาณ พ.ศ. 2565

ประเด็นยุทธศาสตร์/Objective/Key Result	หน่วยวัด	ปีงบประมาณ						
		2562		2563		2564		2565
		(แผน)	(ผล)	(แผน)	(ผล)	(แผน)	(ผล)	(แผน)
ยุทธศาสตร์เชิงรุกที่ 1 ยกระดับคุณภาพการศึกษาระดับสากล								
Objective 1.1 ความโดดเด่นด้านวิชาการ								
1.1.1 คณะมีหลักสูตรทันสมัยและหลักสูตรแนวใหม่	หลักสูตร	-	1	1	1	2	2	2
1.1.2 ศูนย์ความเป็นเลิศทางวิชาการ	ศูนย์	-	-	-	-	-	-	1
1.1.3 เครือข่ายด้านวิชาการ	เครือข่าย	-	-	-	-	-	-	2
Objective 1.2 บัณฑิตนักปฏิบัติและบัณฑิตศึกษาที่มีศักยภาพสอดคล้องกับความต้องการท้องถิ่นและการพัฒนาประเทศ								
1.2.1 อัตราการรับเข้านักศึกษาใหม่	ร้อยละ(คน)	-	-	-	-	-	-	80 (600)
1.2.2 ร้อยละผู้สำเร็จการศึกษาระดับปริญญาตรีตามมาตรฐานหลักสูตร	ร้อยละ(คน)	-	-	-	-	-	-	60 (237)
1.2.3 ผู้สำเร็จการศึกษาประกอบอาชีพอิสระ/ผู้ประกอบการ	ร้อยละ(คน)	5	12.25	10	76	30 (135)	82 (135)	40 (158)
1.2.4 นักศึกษาในระบบสหกิจศึกษาหรือสหกิจนานาชาติ	ร้อยละ(คน)	4	9.23	6	8	25(119)	10.36 (46)	30 (134)
1.2.5 นักศึกษาได้รับรางวัลระดับชาติหรือนานาชาติ	คน	2	1	2	2	11	21	14
Objective 1.3 ความเป็นเลิศด้านวิชาการ								
1.3.1 อาจารย์ที่ดำรงตำแหน่งทางวิชาการ	ร้อยละ(คน)	-	-	-	-	20	15 (20.83)	33 (24)
1.3.2 อาจารย์ได้รับรางวัลในระดับชาติหรือนานาชาติ	คน	1	0	1	1	4	7	5

ประเด็นยุทธศาสตร์/Objective/Key Result	หน่วยวัด	ปีงบประมาณ							
		2562		2563		2564		2565	
		(แผน)	(ผล)	(แผน)	(ผล)	(แผน)	(ผล)	(แผน)	(ผล)
ยุทธศาสตร์เชิงรุกที่ 2 สร้างชุมชนแห่งปัญญา									
Objective 2.1 สร้างสังคมแห่งการเรียนรู้บนฐานองค์ความรู้จากการวิจัยและนวัตกรรม									
2.1.1 ผลงานตีพิมพ์ในระดับนานาชาติหรือผลงานวิจัยนำไปใช้ประโยชน์ต่อชุมชนและสังคม	เรื่อง	-	-	-	-	1	-	7	
2.1.2 ศูนย์บริการวิชาการสู่ท้องถิ่น	ศูนย์	-	-	-	-	-	-	1	
Objective 2.2 สร้างความโดดเด่นในด้านศิลปะและวัฒนธรรมและสิ่งแวดล้อมศิลปวัฒนธรรมท้องถิ่น									
2.2.1 คณะมีกิจกรรมเรียนรู้ทางศิลปะและวัฒนธรรม	แหล่ง	-	-	-	-	-	-	1	
ยุทธศาสตร์เชิงรุกที่ 3 นำพองค์กรสู่ความสุขและความมั่นคง									
Objective 3.1 เสริมสร้างความมั่นคงทางอาชีพและสวัสดิการ									
3.1.1 คณะมีกิจกรรมเพื่อนำองค์กรสู่ความสุข	กิจกรรม	2	2	2	2	2	1	1	
Objective 3.2 เป็นองค์กรคุณภาพ									
3.2.1 คณะมีผลการประเมินประกันคุณภาพการศึกษาภายใน	ระดับ	100	87	100	100	8/1	8/4	ดี	
3.2.2 มหาวิทยาลัยสีเขียวระดับโลก	โครงการ	-	-	-	-	-	-	1	
Objective 3.3 สร้างรายได้เพื่อการบริหารมหาวิทยาลัยอย่างยั่งยืน									
3.3.1 รายได้จากทรัพย์สินทางปัญญา ทุนวิจัย บริการวิชาการและบริการอื่น ๆ	ล้านบาท	-	-	-	-	-	-	0.5	
3.3.2 หน่วยงานภายในคณะมีการจัดหารายได้ของหน่วยงาน	หน่วยงาน	-	-	-	-	-	-	1	
3.3.3 หลักสูตรระยะสั้นเพื่อจัดหารายได้	หลักสูตร	-	1	1	1	2	2	1	

ประเด็นยุทธศาสตร์/Objective/Key Result	หน่วยวัด	ปีงบประมาณ						
		2562		2563		2564		2565
		(แผน)	(ผล)	(แผน)	(ผล)	(แผน)	(ผล)	(แผน)
ยุทธศาสตร์ที่ 4 อารงศาสตร์พระราชภาพัฒนาท้องถิ่นอย่างยั่งยืน								
Objective 4.1 มหาวิทยาลัยเพื่อการพัฒนาท้องถิ่นตามพระบรมราโชบาย								
4.1.1 ชุมชนต้นแบบที่ได้รับการพัฒนาอย่างต่อเนื่องหรือยั่งยืน	ชุมชน	1	1	1	1	1	1	1
4.1.2 องค์ความรู้ หรือนวัตกรรมที่นำไปใช้ประโยชน์ในการส่งเสริมและพัฒนาให้ชุมชนสามารถพึ่งพาตนเองได้	เรื่อง/ชิ้น	-	-	-	-	-	-	1
Objective 4.2 เพิ่มเครือข่ายแลกเปลี่ยนเรียนรู้ชุมชน								
4.2.1 ภาคิเครือข่ายร่วมพัฒนาชุมชนท้องถิ่นในระดับจังหวัดหรือภูมิภาคอย่างยั่งยืนเพิ่มขึ้น	เครือข่าย	2	2	3	9	3	3	1

ยุทธศาสตร์ที่ 1 ยกระดับคุณภาพการศึกษาสู่สากล

Objective 1.1 ความโดดเด่นทางวิชาการ

Key result 1.1.1 คณะมีหลักสูตรทันสมัยและหลักสูตรแนวใหม่ เป้าหมาย 2 หลักสูตร

Program	โครงการ/กิจกรรม	ผู้รับผิดชอบ
<p>1. สนับสนุนการพัฒนา/ปรับปรุงหลักสูตรให้มีความทันสมัยเป็นไปตามมาตรฐานการประกันคุณภาพการศึกษา</p>	<p>1. โครงการตรวจประเมินประกันคุณภาพการศึกษาภายในระดับหลักสูตร</p> <p>2. โครงการพัฒนาหลักสูตร</p> <p>3. โครงการอบรมเชิงปฏิบัติการ การพัฒนาทักษะทางเทคโนโลยีสารสนเทศ</p> <ul style="list-style-type: none"> - โปรแกรมที่ 1 Digital Literacy - โปรแกรมที่ 2 การใช้เครื่องมือดิจิทัลเพื่อการทำงาน - โปรแกรมที่ 3 ความมั่นคงปลอดภัยทางไซเบอร์ 	<ul style="list-style-type: none"> - รองคณบดีฝ่ายวิชาการและประกันคุณภาพ - ผู้ช่วยคณบดีฝ่ายพัฒนาและสื่อสารองค์กร
<p>2. สนับสนุนการพัฒนาหลักสูตรแนวใหม่</p>	<p>1. กิจกรรมพัฒนาหลักสูตรระยะสั้น</p> <p>2. โครงการอบรมเชิงปฏิบัติการ การพัฒนาทักษะทางเทคโนโลยีสารสนเทศ</p> <ul style="list-style-type: none"> - โปรแกรมที่ 2 การใช้เครื่องมือดิจิทัลเพื่อการทำงาน <p>3. โครงการอบรมเชิงปฏิบัติการ Ready to efficiently work, boost your English, boost your energy</p>	<ul style="list-style-type: none"> - รองคณบดีฝ่ายวิชาการและประกันคุณภาพ - ผู้ช่วยคณบดีฝ่ายพัฒนาและสื่อสารองค์กร - ผู้ช่วยคณบดีฝ่ายวิเทศสัมพันธ์

Program	โครงการ/กิจกรรม	ผู้รับผิดชอบ
3. สนับสนุนการจัดการศึกษาเพื่อผลิตครูให้มีคุณภาพตามเกณฑ์มาตรฐานวิชาชีพครู	1. สัมมนาผู้บริหาร สถานศึกษาครูพี่เลี้ยง และอาจารย์นิเทศ 2. อบรมเชิงปฏิบัติการเพื่อเตรียมพร้อมสำหรับนักศึกษาเข้าสู่งการทดสอบสมรรถนะวิชาชีพครู	หลักสูตร คบ.จิ้น

Key result 1.1.2 ศูนย์ความเป็นเลิศทางวิชาการ เป้าหมาย 1 ศูนย์

Program	โครงการ/กิจกรรม	ผู้รับผิดชอบ
1. ส่งเสริมและสนับสนุนให้คณะจัดตั้งศูนย์ความเป็นเลิศทางวิชาการตามศาสตร์ของคณะ	1. กิจกรรมจัดตั้งศูนย์ความเป็นเลิศ	- รองคณบดีฝ่ายวิชาการและประกันคุณภาพ - รองคณบดีวิจัยและบริการวิชาการ

Key result 1.1.3 เครือข่ายด้านวิชาการ เป้าหมาย 1 เครือข่าย

Program	โครงการ/กิจกรรม	ผู้รับผิดชอบ
1. ส่งเสริมและสนับสนุนการสร้างเครือข่ายวิชาการและการสร้างความร่วมมือทางวิชาการ	1. กิจกรรมสร้างความร่วมมือทางวิชาการกับหน่วยงานทั้งในและต่างประเทศ	- รองคณบดีฝ่ายวิชาการและประกันคุณภาพ คณะมนุษยศาสตร์และสังคมศาสตร์

Objective 1.2 บัณฑิตนักปฏิบัติและบัณฑิตศึกษาที่มีศักยภาพสอดคล้องกับความต้องการท้องถิ่นและการพัฒนาประเทศ

Key result 1.2.1 อัตราการรับเข้านักศึกษาใหม่ เป้าหมาย ร้อยละ 80

Program	โครงการ/กิจกรรม	ผู้รับผิดชอบ
1. ดำเนินการรับสมัครนักศึกษาใหม่	<ol style="list-style-type: none"> กิจกรรมประชุมเชิงปฏิบัติการการเปิดประตูสู่มหาวิทยาลัยราชภัฏสงขลา (SKRU OPEN HOUSE) และประชุมครูแนะแนวเพื่อการแลกเปลี่ยนเรียนรู้ การศึกษาต่อระดับอุดมศึกษา กิจกรรมแนะนำหลักสูตรที่เปิดการเรียนการสอนในมหาวิทยาลัยราชภัฏสงขลาให้กับโรงเรียนมัธยมศึกษาในเขตพื้นที่ความรับผิดชอบและการออกบูธไปยังโรงเรียนต่างๆ กิจกรรมรับสมัครนักศึกษาใหม่ 	<ul style="list-style-type: none"> - รองคณบดีฝ่ายวิชาการและประกันคุณภาพ ร่วมกับมหาวิทยาลัย - หลักสูตรทุกหลักสูตรในคณะฯ

Key result 1.2.2 ร้อยละผู้สำเร็จการศึกษาจบการศึกษาตามมาตรฐานหลักสูตร เป้าหมาย ร้อยละ 60

Program	โครงการ/กิจกรรม	ผู้รับผิดชอบ
1. พัฒนาสมรรถนะนักศึกษาเพื่อจบการศึกษาตามที่หลักสูตรกำหนด	<ol style="list-style-type: none"> โครงการปฐมนิเทศนักศึกษาใหม่ ปีการศึกษา 2565 โครงการปรับความรู้พื้นฐานนักศึกษาใหม่ โครงการอบรมเชิงปฏิบัติการ การใช้ภาษาอังกฤษ เพื่อการสอบวัดมาตรฐาน TOEIC โครงการอบรมเชิงปฏิบัติการ การใช้ภาษาอังกฤษ เพื่อการสื่อสาร 	<ul style="list-style-type: none"> - รองคณบดีฝ่ายวิชาการและประกันคุณภาพ - ผู้ช่วยคณบดีฝ่ายพัฒนาและสื่อสารองค์กร - หลักสูตรทุกหลักสูตรในคณะฯ

Key result 1.2.3 ผู้สำเร็จการศึกษาประกอบอาชีพอิสระ/ผู้ประกอบการ เป้าหมาย ร้อยละ 40

Program	โครงการ/กิจกรรม	ผู้รับผิดชอบ
1. เพื่อเป็นนักปฏิบัติที่สามารถเป็นผู้ประกอบการ/ประกอบอาชีพอิสระ	<ol style="list-style-type: none"> 1. โครงการสัมมนาเชิงปฏิบัติการเตรียมความพร้อมสู่วัยทำงาน 2. โครงการอบรมฝึกปฏิบัติการเสริมทักษะอาชีพ 3. โครงการอบรมเชิงปฏิบัติการพัฒนาทักษะทางเทคโนโลยีสารสนเทศ 4. โครงการอบรมเชิงปฏิบัติการการใช้ภาษาอังกฤษเพื่อการสื่อสาร 5. โครงการอบรมเชิงปฏิบัติการ การพัฒนาทักษะทางเทคโนโลยีสารสนเทศ <ul style="list-style-type: none"> - โปรแกรมที่ 1 Digital Literacy - โปรแกรมที่ 2 การใช้เครื่องมือดิจิทัลเพื่อการทำงาน 	<ul style="list-style-type: none"> - รองคณบดีฝ่ายวิชาการและประกันคุณภาพ - รองคณบดีฝ่ายพัฒนานักศึกษา - ผู้ช่วยคณบดีฝ่ายพัฒนาและสื่อสารองค์กร - ผู้ช่วยคณบดีฝ่ายวิเทศสัมพันธ์

Key result 1.2.4 นักศึกษาในระบบสหกิจศึกษาหรือสหกิจงานานาชาติ เป้าหมาย ร้อยละ 30

Program	โครงการ/กิจกรรม	ผู้รับผิดชอบ
1. พัฒนาการจัดการเรียนการสอนที่เน้นการปฏิบัติและฝึกวิชาอาชีพ	1. กิจกรรมส่งเสริมและสนับสนุนให้อาจารย์และบุคลากรเข้าร่วมอบรมหลักสูตรอาจารย์นิเทศสหกิจศึกษา สหกิจศึกษานานาชาติ และผู้ปฏิบัติงานสหกิจศึกษา	<ul style="list-style-type: none"> - รองคณบดีฝ่ายวิชาการและประกันคุณภาพร่วมกับมหาวิทยาลัย - หลักสูตรทุกหลักสูตรในคณะฯ

Program	โครงการ/กิจกรรม	ผู้รับผิดชอบ
	2. กิจกรรมส่งเสริมและสนับสนุนให้นักศึกษาเข้าสู่การจัดการเรียนการสอนแบบสหกิจศึกษาหรือสหกิจศึกษานานาชาติ	

Key result 1.2.5 นักศึกษาได้รับรางวัลระดับชาติหรือนานาชาติ เป้าหมาย 14 คน

Program	โครงการ/กิจกรรม	ผู้รับผิดชอบ
1. ส่งเสริมและสนับสนุนให้นักศึกษาผลิตและนำเสนองานวิจัยและงานวิชาการในระดับชาติหรือนานาชาติ	- กิจกรรมส่งเสริมการเข้าอบรมการนำเสนองานวิจัยและงานวิชาการในระดับชาติหรือนานาชาติ	- รองคณบดีฝ่ายวิชาการและประกันคุณภาพ - รองคณบดีฝ่ายวิจัยและบริการวิชาการ - ผู้ช่วยคณบดีฝ่ายพัฒนาและสื่อสารองค์กร
2. ส่งเสริมและสนับสนุนให้นักศึกษาเข้าร่วมการแข่งขันในเวทีระดับชาติหรือนานาชาติ	- กิจกรรมส่งเสริมการเข้าร่วมการแข่งขันในเวทีระดับชาติหรือนานาชาติ	- รองคณบดีฝ่ายวิชาการและประกันคุณภาพ - รองคณบดีฝ่ายวิจัยและบริการวิชาการ - ผู้ช่วยคณบดีฝ่ายพัฒนาและสื่อสารองค์กร

Objective 1.3 ความเป็นเลิศด้านวิชาการ

Key result 1.3.1 อาจารย์ที่ดำรงตำแหน่งทางวิชาการ เป้าหมาย ร้อยละ 33

Program	โครงการ/กิจกรรม	ผู้รับผิดชอบ
1. พัฒนาคุณภาพและมาตรฐานอาจารย์สู่ความเป็นมืออาชีพ	1. โครงการมนุษย์มดเข้าค่ายพัฒนาผลงานทางวิชาการ ปีที่ 2	- รองคณบดีฝ่ายวิชาการและประกันคุณภาพ

Program	โครงการ/กิจกรรม	ผู้รับผิดชอบ
	2. โครงการพัฒนาความรู้ ความเชี่ยวชาญทางวิชาการ และวิชาชีพ	
2. ส่งเสริมและสนับสนุนให้บุคลากรผลิต ผลงานวิจัยและนวัตกรรมเพื่อนำไปขอ ตำแหน่งทางวิชาชีพในระดับที่สูงขึ้น	1. โครงการมนุษย์มดเข้าค่ายพัฒนาผลงานทาง วิชาการ ปีที่ 2 2. โครงการอบรมเชิงปฏิบัติการการใช้ภาษาอังกฤษ เพื่องานวิชาการ	- รองคณบดีฝ่ายวิชาการและประกันคุณภาพ - ผู้ช่วยคณบดีฝ่ายวิเทศสัมพันธ์
3. ส่งเสริมและสนับสนุนการจัดทำวารสารที่ อยู่ในฐานข้อมูล TCI	1. กิจกรรมจัดทำวารสารมนุษยศาสตร์และ สังคมศาสตร์ มหาวิทยาลัยราชภัฏสงขลา	- รองคณบดีฝ่ายวิจัยและบริการวิชาการ

Key result 1.3.2 อาจารย์ได้รับรางวัลในระดับชาติหรือนานาชาติ เป้าหมาย 25 คน

Program	โครงการ/กิจกรรม	ผู้รับผิดชอบ
1. ส่งเสริมและสนับสนุนให้อาจารย์ผลิตผล งานเพื่อนำเสนอผลงานในเวทีระดับชาติ และนานาชาติ	1. โครงการพัฒนาความรู้ ความเชี่ยวชาญทางวิชาการ และวิชาชีพ 2. โครงการมนุษย์มดเข้าค่ายพัฒนาผลงานทาง วิชาการ ปีที่ 2	- รองคณบดีฝ่ายวิชาการและประกันคุณภาพ - รองคณบดีฝ่ายวิจัยและบริการวิชาการ - ผู้ช่วยคณบดีฝ่ายพัฒนาและสื่อสารองค์กร

ยุทธศาสตร์เชิงรุกที่ 2 สร้างชุมชนแห่งปัญญา

Objective 2.1 สร้างสังคมแห่งการเรียนรู้บนฐานองค์ความรู้จากการวิจัยและนวัตกรรม

Key result 2.1.1 ผลงานตีพิมพ์ในระดับนานาชาติหรือผลงานวิจัยนำไปใช้ประโยชน์ต่อชุมชนและสังคม เป้าหมาย 7 เรื่อง

Program	โครงการ/กิจกรรม	ผู้รับผิดชอบ
1. สร้างเครือข่ายงานวิจัยระดับชาติและนานาชาติ	1. กิจกรรมสร้างเครือข่ายความร่วมมือด้านงานวิจัยระดับชาติและนานาชาติ 2. กิจกรรมสร้างความร่วมมือกับหน่วยงานภายนอก	- รองคณบดีฝ่ายวิจัยและบริการวิชาการ
2. ส่งเสริม สนับสนุนการสร้างสรรค์ ผลงานวิจัย งานสร้างสรรค์ นวัตกรรม และสิ่งประดิษฐ์สู่การใช้ประโยชน์ต่อชุมชนและสังคมอย่างเป็นรูปธรรม	1. โครงการอบรมเชิงปฏิบัติการทรัพย์สินทางปัญญากับงานวิจัยและงานสร้างสรรค์ 2. โครงการสนับสนุนการทำผลงานวิจัย งานสร้างสรรค์ นวัตกรรมและสิ่งประดิษฐ์สู่การใช้ประโยชน์ต่อชุมชน และสังคมของบุคลากร 3. โครงการคลินิกวิจัย	- รองคณบดีฝ่ายวิจัยและบริการวิชาการ ร่วมกับมหาวิทยาลัย

Key result 2.1.2 ศูนย์บริการวิชาการสู่ท้องถิ่น เป้าหมาย 2 ศูนย์

Program	โครงการ/กิจกรรม	ผู้รับผิดชอบ
1. ส่งเสริมให้คณาจารย์นำความรู้และประสบการณ์จากงานวิจัยมาบริการวิชาการและถ่ายทอดเทคโนโลยีให้กับท้องถิ่น	1. โครงการสำรวจปัญหาและความต้องการของชุมชน เพื่อพัฒนาโจทย์วิจัยในการพัฒนาท้องถิ่น 2. โครงการถ่ายทอดข้อมูลวิจัยสู่ชุมชน	- รองคณบดีฝ่ายวิจัยและบริการวิชาการ

Program	โครงการ/กิจกรรม	ผู้รับผิดชอบ
2. สนับสนุนการจัดตั้งศูนย์บริการวิชาการ เพื่อการพัฒนาท้องถิ่น	1. จัดตั้งศูนย์ฝึกอบรมวิชามัคคุเทศก์เฉพาะภูมิภาค (ภาคใต้)	- รองคณบดีฝ่ายวิจัยและบริการวิชาการ

Objective 2.2 สร้างความโดดเด่นในด้านศิลปะและวัฒนธรรมและสิ่งแวดล้อมศิลปวัฒนธรรมท้องถิ่น

Key result 2.2.1 คณะมีกิจกรรมเรียนรู้ทางศิลปะและวัฒนธรรม เป้าหมาย 1 กิจกรรม

Program	โครงการ/กิจกรรม	ผู้รับผิดชอบ
1. สนับสนุนการสร้างกิจกรรมเรียนรู้ทาง ศิลปะและวัฒนธรรม	1. โครงการจัดงานประกวดคลิปวิดีโอเกี่ยวกับวิถีเรา ชาวปักษ์ใต้	- รองคณบดีฝ่ายพัฒนานักศึกษา

ยุทธศาสตร์ที่ 3 นำพองค์กรสู่ความสุขและความมั่นคง

Objective 3.1 เสริมสร้างความมั่นคงทางอาชีพและสวัสดิการ

Key Result 3.1.1 บุคลากรมีความมั่นคงทางอาชีพเพิ่มขึ้น เป้าหมาย 1 กิจกรรม

Program	โครงการ/กิจกรรม	ผู้รับผิดชอบ
1. คณะมีกิจกรรมเพื่อนำองค์กรสู่ความสุข	- กิจกรรมส่งเสริมความรักความสามัคคีสู่องค์กรแห่งความสุข	- ผู้ช่วยคณบดีฝ่ายพัฒนาและสื่อสารองค์กร

Objective 3.2 เป็นองค์กรคุณภาพ

Key Result 3.2.1 คณะมีผลการประเมินประกันคุณภาพการศึกษาภายใน เป้าหมาย ร้อยละ 60

Program	โครงการ/กิจกรรม	ผู้รับผิดชอบ
1. พัฒนาระบบและกลไกการประกันคุณภาพการศึกษาที่สอดคล้องกับพันธกิจของมหาวิทยาลัย	- โครงการตรวจประเมินประกันคุณภาพการศึกษาภายใน	- รองคณบดีฝ่ายวิชาการและประกันคุณภาพ

Key Result 3.2.2 มหาวิทยาลัยสีเขียวระดับโลก เป้าหมาย 1 โครงการ

Program	โครงการ/กิจกรรม	ผู้รับผิดชอบ
1. สนับสนุนการเข้าสู่มหาวิทยาลัยสีเขียวระดับโลก	- โครงการสำนักงานสีเขียว	- หัวหน้าสำนักงานคณบดี - ผู้ช่วยคณบดีฝ่ายพัฒนาและสื่อสารองค์กร

Objective 3.3 สร้างรายได้เพื่อการบริหารมหาวิทยาลัยอย่างยั่งยืน

Key Result 3.3.1 รายได้จากทรัพย์สินทางปัญญา ทุนวิจัย บริการวิชาการ และบริการอื่น ๆ เป้าหมาย 0.5 ล้านบาท

Program	โครงการ/กิจกรรม	ผู้รับผิดชอบ
1. ส่งเสริมการจัดการรายได้จากทรัพย์สินทางปัญญา ทุนวิจัย บริการวิชาการ และบริการอื่น ๆ	- โครงการสำรวจข้อมูลยางพาราของเกษตรกรชาวสวนยางในพื้นที่จังหวัดสุราษฎร์ธานีและจังหวัดพังงา (อำเภอกระบือ และอำเภอตะกั่วป่า)	- รองคณบดีฝ่ายวิจัยและบริการวิชาการ

Key Result 3.3.2 หน่วยงานภายในคณะมีการจัดการรายได้ของหน่วยงาน เป้าหมาย 1 หน่วยงาน

Program	โครงการ/กิจกรรม	ผู้รับผิดชอบ
1. ส่งเสริมการจัดการรายได้ของหน่วยงานภายใน	- โครงการสำรวจข้อมูลยางพาราของเกษตรกรชาวสวนยางในพื้นที่จังหวัดสุราษฎร์ธานีและจังหวัดพังงา (อำเภอกระบือ และอำเภอตะกั่วป่า)	- รองคณบดีฝ่ายวิจัยและบริการวิชาการ

Key Result 3.3.3 หลักสูตรระยะสั้นเพื่อจัดการรายได้ เป้าหมาย 1 หลักสูตร

Program	โครงการ/กิจกรรม	ผู้รับผิดชอบ
1. ส่งเสริมและสนับสนุนให้คณะมีรายได้จากการจัดทำหลักสูตรระยะสั้น	- จัดทำหลักสูตรระยะสั้นเพื่อจัดการรายได้ระดับคณะ	- รองคณบดีฝ่ายวิจัยและบริการวิชาการ - รองคณบดีฝ่ายวิชาการประกันคุณภาพ

ยุทธศาสตร์เชิงรุกที่ 4 อารังศาสตร์พระราชภาพพัฒนาท้องถิ่นตัวอย่างยั่งยืน

Objective 4.1 มหาวิทยาลัยเพื่อการพัฒนาท้องถิ่นตามพระบรมราโชบาย

Key result 4.1.1 ชุมชนต้นแบบที่ได้รับการพัฒนาอย่างต่อเนื่องหรือยั่งยืน เป้าหมาย 1 ชุมชน

Program	โครงการ/กิจกรรม	ผู้รับผิดชอบ
1. พัฒนาชุมชนต้นแบบให้เกิดความต่อเนื่องหรือยั่งยืน	- โครงการพัฒนาชุมชนต้นแบบการท่องเที่ยววิถีชุมชน บูรณาการความรักสามัคคีเทิดไถ่องค์ราชัน	- รองคณบดีฝ่ายวิจัยและบริการวิชาการ

Key result 4.1.2 องค์ความรู้ หรือนวัตกรรมที่นำไปใช้ประโยชน์ในการส่งเสริมและพัฒนาให้ชุมชนสามารถพึ่งพาตนเองได้ เป้าหมาย 1 เรื่อง/ชิ้น

Program	โครงการ/กิจกรรม	ผู้รับผิดชอบ
1. ให้บริการวิชาการเพื่อการพัฒนาท้องถิ่นอย่างยั่งยืน	- โครงการตลาดนุษย์มด	- รองคณบดีฝ่ายวิจัยและบริการวิชาการ - รองคณบดีฝ่ายวิชาการประกันคุณภาพ

Objective 4.2 เพิ่มเครือข่ายแลกเปลี่ยนเรียนรู้ชุมชน

Key result 4.2.1 ภาคิเครือข่ายร่วมพัฒนาชุมชนท้องถิ่นในระดับจังหวัดหรือภูมิภาคอย่างยั่งยืนเพิ่มขึ้น เป้าหมาย 5 เครือข่าย

Program	โครงการ/กิจกรรม	ผู้รับผิดชอบ
1. ส่งเสริมกระบวนการสร้างเครือข่ายความร่วมมือเพื่อการแลกเปลี่ยนเรียนรู้กับชุมชนท้องถิ่น ทั้งในระดับจังหวัดและระดับภูมิภาคอย่างต่อเนื่อง	1. โครงการพัฒนาศักยภาพเพื่อสร้างกระบวนการทำงานในรูปภาคิเครือข่ายชุมชน 2. โครงการสนับสนุนการสร้างนวัตกรรมเพื่อพัฒนาชุมชนและสมรรถนะภาคิเครือข่าย	- รองคณบดีฝ่ายวิจัยและบริการวิชาการ ร่วมกับมหาวิทยาลัย

บทที่ 4

การติดตามและประเมินผล

การติดตามและประเมินผลแผนกลยุทธ์เป็นกิจกรรมสำคัญ ที่มุ่งรวบรวม และวิเคราะห์ข้อมูลทั้งในเชิงปริมาณและคุณภาพแผนงานของคณะมนุษยศาสตร์ และสังคมศาสตร์ เพื่อนำเสนอให้ผู้บริหารของคณะฯ และมหาวิทยาลัยได้รับทราบข้อมูลอย่างต่อเนื่องเป็นระยะ ๆ และเพื่อตรวจสอบตลอดจนเพื่อการประเมินประสิทธิผลของแผนกลยุทธ์ตามเป้าหมายและดัชนีชี้วัดที่กำหนด คณะฯ จึงได้กำหนดระบบและกลไกในการติดตามประเมินผลแผนปฏิบัติราชการประจำปีงบประมาณ พ.ศ. 2565 ขึ้น เพื่อให้สามารถนำผลของการประเมินมาปรับปรุงและพัฒนางานในปีต่อไปให้มีประสิทธิผลเพิ่มขึ้นอย่างต่อเนื่อง ทั้งนี้อาจจะต้องมีการปรับปรุงวิธีการดำเนินงานหรือปรับเปลี่ยนเป้าหมายของกิจกรรมต่าง ๆ ให้เหมาะสมกับทรัพยากรหรือสภาพแวดล้อมที่เปลี่ยนแปลงไปในระหว่างปีงบประมาณ ซึ่งการติดตามและประเมินผลแผนปฏิบัติราชการมีวัตถุประสงค์ดังต่อไปนี้

1. เพื่อรวบรวมผลการปฏิบัติงานตามแผนที่กำหนดไว้โดยประเมินผลจากเงื่อนไขเวลาที่ควรปฏิบัติและสัมฤทธิ์ผลตามเป้าหมายเชิงปริมาณและคุณภาพของโครงการ/กิจกรรมต่าง ๆ
2. เพื่อต้องการทราบปัญหาและอุปสรรคในการปฏิบัติงานตามโครงการต่าง ๆ ซึ่งจะนำไปสู่การปรับแผนปฏิบัติราชการในช่วงเวลาที่เหมาะสม
3. เพื่อต้องการทราบสัมฤทธิ์ผลโดยรวมของแผนปฏิบัติงานตามแผนกลยุทธ์ที่จะนำไปใช้ประโยชน์ในการจัดทำแผนปฏิบัติราชการในระยะต่อไป
4. เพื่อต้องการทราบขอบเขตการใช้ประโยชน์จากแผนกลยุทธ์ ในด้านการบริหารและการพัฒนาประสิทธิภาพในการปฏิบัติงานของคณะฯ

สาระสำคัญของการติดตามและประเมินผล

การติดตามและประเมินผลการปฏิบัติงานของคณะมนุษยศาสตร์และสังคมศาสตร์ มหาวิทยาลัยราชภัฏสงขลา แบ่งสาระสำคัญของการติดตามและประเมินผลเป็น 4 ส่วน ดังนี้

1. การติดตามเป้าหมายการใช้จ่ายงบประมาณ
2. การติดตามการดำเนินงานตามแผนปฏิบัติราชการประจำปี
3. การประเมินผลสัมฤทธิ์ของโครงการ
4. กระบวนการจัดทำแผนงาน/แผนปฏิบัติการในปีถัดไป

ข้อมูลที่ได้จากการติดตามและประเมินผลดังกล่าว จำเป็นต้องมีการตรวจสอบและพิจารณาอย่างละเอียดรอบคอบ เพื่อให้เกิดประโยชน์ มีประสิทธิภาพ และพึงพอใจของบุคลากรเพื่อสร้างสรรค์ความร่วมมือของบุคลากรทุกฝ่ายจนเกิดความเชื่อมั่นในระบบและสามารถนำไปใช้ประโยชน์ได้เต็มที่

ระบบและกลไกในการติดตามและประเมินผล

ระบบและกลไกสำคัญที่ดำเนินการติดตามและประเมินผลแผนกลยุทธ์ไปใช้ในการกำกับปรับปรุง และพัฒนาการปฏิบัติงานของหน่วยงานย่อยของมหาวิทยาลัย นั้น ทั้งนี้คณะกรรมการจัดทำแผน จะมีการนำผลการติดตามและการประเมินแผนกลยุทธ์ การเสนอต่อคณะกรรมการบริหารมหาวิทยาลัย ปีละ 2 ครั้ง และสภา มหาวิทยาลัย ปีละ 1 ครั้ง เพื่อรายงานผลการดำเนินงานตามประเด็นยุทธศาสตร์และกลยุทธ์ และพิจารณากำหนดแนวทางในการแก้ไขปัญหาและอุปสรรคต่าง ๆ ที่อาจเกิดขึ้นในการดำเนินงานตามแผนงาน/โครงการในส่วนของระดับของหน่วยงานผู้รับผิดชอบ มีการติดตามประเมินผลแผนปฏิบัติการของหน่วยงานของมหาวิทยาลัย ทุกหน่วย

ระบบและกลไกที่สำคัญอีกประการหนึ่งของการติดตามและประเมินแผนกลยุทธ์ คือ การเสนอแนะแนวทางในการจัดทำแผนงาน/แผนปฏิบัติการในปีถัดไป และให้ดำเนินการจัดทำแผนงาน/แผนปฏิบัติการของปีถัดไปทุกหน่วยงานย่อยในมหาวิทยาลัย โดยแผนงาน/แผนปฏิบัติการต้องครอบคลุมทุกภารกิจหลัก

การปรับแผนกลยุทธ์

โดยทั่วไปแผนกลยุทธ์ สามารถปรับปรุงได้ตามความเปลี่ยนแปลงของทรัพยากร และ/หรือสภาพแวดล้อมต่างๆ ที่เปลี่ยนแปลงไป การปรับแผนกลยุทธ์อาจทำได้ ดังนี้ คือการปรับแผนปฏิบัติการในระดับกิจกรรม ของโครงการต่าง ๆ อาจมีการปรับปรุง เพิ่มเติมหรือยกเลิกกิจกรรมต่าง ๆ แต่วัตถุประสงค์และเป้าหมายของโครงการ/กิจกรรม ไม่มีการเปลี่ยนแปลง การปรับแผนปฏิบัติการในระดับโครงการ หมายถึง การยกเลิก หรือปรับปรุงโครงการที่มีผลทำให้วัตถุประสงค์เป้าหมายหรืองบประมาณการดำเนินงานเปลี่ยนแปลงไปจากเดิม ซึ่งทั้งสองกรณี หน่วยงานสามารถดำเนินการขออนุมัติเปลี่ยนแปลงรายละเอียดโครงการจากมหาวิทยาลัย